

MERSİN ÜNİVERSİTESİ
İSLAMİ İLİMLER FAKÜLTESİ

2018 YILI
FAALİYET RAPORU

İÇİNDEKİLER

SUNUŞ (Harcama Yetkilisi)	1
<i>A- Misyon ve Vizyon</i>	3
<i>B- Yetki, Görev ve Sorumluluklar</i>	4
<i>C- Birim/İdareye İlişkin Bilgiler</i>	4
1- <i>Fiziksel Yapı</i>	4
Siyer - İ Nebi ve İslam Tarihi A.B.D.	6
Kalem ve İtikadi İslam Mezhepleri A.B.D.	6
İslam Sanatları ve Dini Musiki A.B.D.	6
Osmanlı Türkçesi ve İslami Türk Edebiyatı A.B.D.	6
Fıkıh A.B.D.....	6
Arap Dili ve Belagatı A.B.D.	6
Tasavvuf A.B.D.....	6
Tefsir A.B.D.....	6
Hadis A.B.D.	6
3- <i>Bilgi ve Teknolojik Kaynaklar</i>	8
4- <i>İnsan Kaynakları</i>	10
5- <i>Sunulan Hizmetler</i>	13
6- <i>Yönetim ve İç Kontrol Sistemi</i>	16
II- AMAÇ ve HEDEFLER	19
<i>A. Amaç ve Hedefler</i>	19
<i>B. Temel Politikalar ve Öncelikler</i>	20
III- FAALİYETLERE İLİŞKİN BİLGİ VE DEĞERLENDİRMELER	22
<i>A- Mali Bilgiler</i>	22
1- <i>Bütçe Gerçekleşmeleri</i>	22
2- <i>Mali Denetim Sonuçları</i>	25
3- <i>Diğer Mali Bilgiler</i>	25
<i>B- Performans Bilgileri</i>	26
1- <i>Faaliyet ve Proje Bilgileri</i>	26
2- <i>Performans Sonuçları Tablosu</i>	28
3- <i>Performans Sonuçlarının Değerlendirilmesi</i>	Hata! Yer işareti tanımlanmamış.
IV- KURUMSAL KABİLİYET ve KAPASİTENİN DEĞERLENDİRİLMESİ	28
<i>A- Üstünlükler – Değerlendirme</i>	28
<i>B- Zayıflıklar - Değerlendirme</i>	28
V- ÖNERİ VE TEDBİRLER	29
EKLER	31
<i>Ek 2: Demirbaşlar</i>	31
<i>Ek 3: Harcama Yetkilisi İç Kontrol Güvence Beyanı</i>	33

TABLolar

Tablo 1. Eğitim Alanları	4
Tablo 2. Personel Ofis Alanları	5
Tablo 3. Sosyal Alanlar	5
Tablo 4. Arşiv ve Depo Alanları	5
Tablo 5. Birimimiz Tarafından Kullanılan Özel Yazılımlar	8
Tablo 6. Kullanımda Olan Bilgisayarlar	9
Tablo 7. Diğer Bilgi ve Teknolojik Kaynaklar	9
Tablo 9. Akademik Personel	11
Tablo 10. İdari Personel (Kadroların Doluluk Oranına Göre)	11
Tablo 11. Sözleşmeli Personel ve Geçici İşçiler (Çalıştıkları Pozisyona Göre).....	12
Tablo 12. Hizmet Satınalma Yoluyla Çalıştırılan Personel	12
Tablo 13. Öğrenci Sayıları.....	13
Tablo 14. Enstitüler Öğrenci Sayıları	14
Tablo 15. Öğrenci Kontenjanları ve Doluluk Oranı.....	15
Tablo 16. Yatay Geçişle 2016– 2018 Eğitim - Öğretim Yılında Üniversitemize Gelen Öğrencilerin Sayıları ve Bölümleri	15
Tablo 17. Yatay Geçişle 2016 – 2018 Eğitim - Öğretim Yılında Üniversitemizden Giden Öğrencilerin Sayıları ve Bölümleri	15
Tablo 18. Kaydı Silinen Öğrenci Sayısı (Yatay Geçiş Dışındaki Nedenlerle)	15
Tablo 19. Yabancı Uyrıklı Öğrencilerin Sayısı ve Bölümleri.....	15
Tablo 19. Disiplin Cezası Alan Öğrencilerin Sayısı ve Aldıkları Cezalar.....	15
Tablo 20. 2018 Yılı Fonksiyonel Düzeyde 12 Aylık Ödenek Kullanım Durumu.....	22
Tablo 21. 2018 Yılı Ekonomik Düzeyde 12 Aylık Ödenek Kullanım Durumu.....	22
Tablo 22. Ekonomik Düzeyde Ödenek Harcama Dağılımı	23
Tablo 23. Fonksiyonel Düzeyde Ödenek Harcama Dağılımı.....	24
Tablo 24. 2018 Yılında Gerçekleştirilen İç Denetim Faaliyetleri	25
Tablo 25. Görevlendirmeler (Etkinlik kapsamında olanlar seminer, konferans vb.).....	25
Tablo 26. Görevlendirmeler (Diğer görevlendirmeler).....	25
Tablo 27. Birimimiz Tarafından Düzenlenen Ulusal ve Uluslararası Etkinlik Sayısı	26
Tablo 28. Katılınan Ulusal ve Uluslararası Etkinlik Sayısı.....	26
Tablo 29. 2018 Yılı Yayınların İndekslere Göre Dağılımı	27
Tablo 30. 2018 Yılı Yayın Sayılarının Dağılımı (Tüm Yayınlar).....	27
Ek 2: Demirbaşlar Listesi (1)	31
Ek 2: Demirbaşlar Listesi (2)	32

SUNUŞ (Harcama Yetkilisi)

Dini inanç ve deęerler insan yaşamını doğrudan etkileyen unsurlardır. O nedenle dini inanç ve deęerlerin doğru bir şekilde öğrenilmesi, anlaşılması ve yaşanması bireysel ve toplumsal açıdan hayati öneme sahiptir.

Ülkemizde yüksek Din eğitiminin yapıldığı yegane kurum İlahiyat / İslami ilimler Fakülteleri olduğu için bu kurumlara büyük görevler düşmektedir. Dini alanda bilimsel ve akademik çalışmaların ve toplumun din eğitimi ihtiyacını karşılayacak kişilerin yetiştiği kurumlar olan Fakültemiz , toplumun dini konularda karşılaşacağı sorunlara çözüm üretebilmek, din adına yapılan yanlış uygulama ve anlayışlar konusunda aydınlatmak, İslamı temel kaynaklarından öğretmek milli, manevi, ahlaki ve evrensel deęerlere ve kültürel mirasa bağlı, farklı inanç ve deęerlere insan hak ve hürriyetlerine ,çevreye saygılı bilimsel ve özgür düşünme yeteneğine sahip mesleki bilgi ve becerileri edinmiş din görevlisi öğretmen araştırmacı ve akademisyen yetiştirmesi amaçlayan fakültemiz ülkemizin önde gelen kurumlarından bir olmayı hedeflemektedir.

Prof. Dr. Erdal BAYKAN
Dekan V.

GENEL BİLGİLER

A- Misyon ve Vizyon

a) Misyonumuz

İslam'ı temel kaynaklarından öğrenen, milli, manevi, etik ve evrensel değerlere ve kültürel mirasına bağlı, inanç ve değerlere, insan hak ve hürriyetlerine, çevreye ve doğaya saygılı, bilimsel ve özgür düşünme yeteneğine sahip bilgiyi yorumlayabilen toplumun dini doğru bir şekilde anlama ve öğrenmesini sağlamak içindir olgusunu disiplinler arası işbirliği ile temel kaynaklarından araştıran, yeni gelişmeler ışığında değerlendiren toplumun ihtiyaç ve eğilimlerini takip ederek problemlere çözüm ve erdemli din görevlisi, öğretmen , araştırmacı ve akademisyen yetiştirmektir.

b) Vizyonumuz

Başta din eğitimi ve öğretimi olmak üzere toplumsal sorunlara çözüm bulmak amacıyla çalışmalar yapan paydaşlarla ve toplumla işbirliğini sağlayan, saygın, nitelikli ve uluslararası düzeyde kabul gören bir fakülte olmaktır.

B- Yetki, Görev ve Sorumluluklar

Fakültemiz 2016 yılında kurulmuş olup 2019-2020 eğitim öğretim döneminde öğrenci alımı planlanmaktadır.

Yükseköğretim Yürütme Kurulunun 13.12.1996 tarihli toplantısında; 2809 sayılı kanunun 6. Maddesi uyarınca, 1997-1998 öğretim yılında lisans düzeyinde öğretime başlayan okulumuz eğitim-öğretim ve sanatsal etkinlikler ve yarışmalar ile faaliyetlerine devam etmektedir.

C- Birim/İdareye İlişkin Bilgiler

1- Fiziksel Yapı

- 1.1- Fakültemiz Çiftlikköy Kampüsü'nde Turizm Fakültesi'ne ait binanın 141,8 m² kapalı alanında eğitim-öğretime devam etmektedir.
- 1.2- Faaliyette bulunduğumuz taşınmazlarla ilgili arazi durumu ve sahip olduğu kapalı alanlara ilişkin bilgiler aşağıdaki tablolarda gösterilmiştir.

1.3- Eğitim Alanları

Birime/İdareye ait eğitim alanlarının ve diğer birim fiziki alanları adet olarak yer verilecektir.

Tablo 1. Eğitim Alanları														
Kapasite	Derslik		Bale		Koro Dersliği		Atölye		Opera Dersliği		Stüdyo		Toplam	
	Ade t	Alan (m2)	Ade t	Alan (m2)	Ade t	Alan (m2)	Ade t	Alan (m2)	Ade t	Alan (m2)	Ade t	Alan (m2)	Ade t	Alan (m2)
0-25 Kişilik														
26-50 Kişilik														
51-75 Kişilik														
76-100 Kişilik														
101-150 Kişilik														
151-250 Kişilik														
251-Üzeri														
Toplam														

1.4- Ofisler ()

Tablo 2. Personel Ofis Alanları		
Türü	Sayısı (Adet)	Alanı (m2)
Akademik Ofis		
İdari Ofis	4	141,8
Toplam	4	141,8

1.5- Sosyal Alanlar

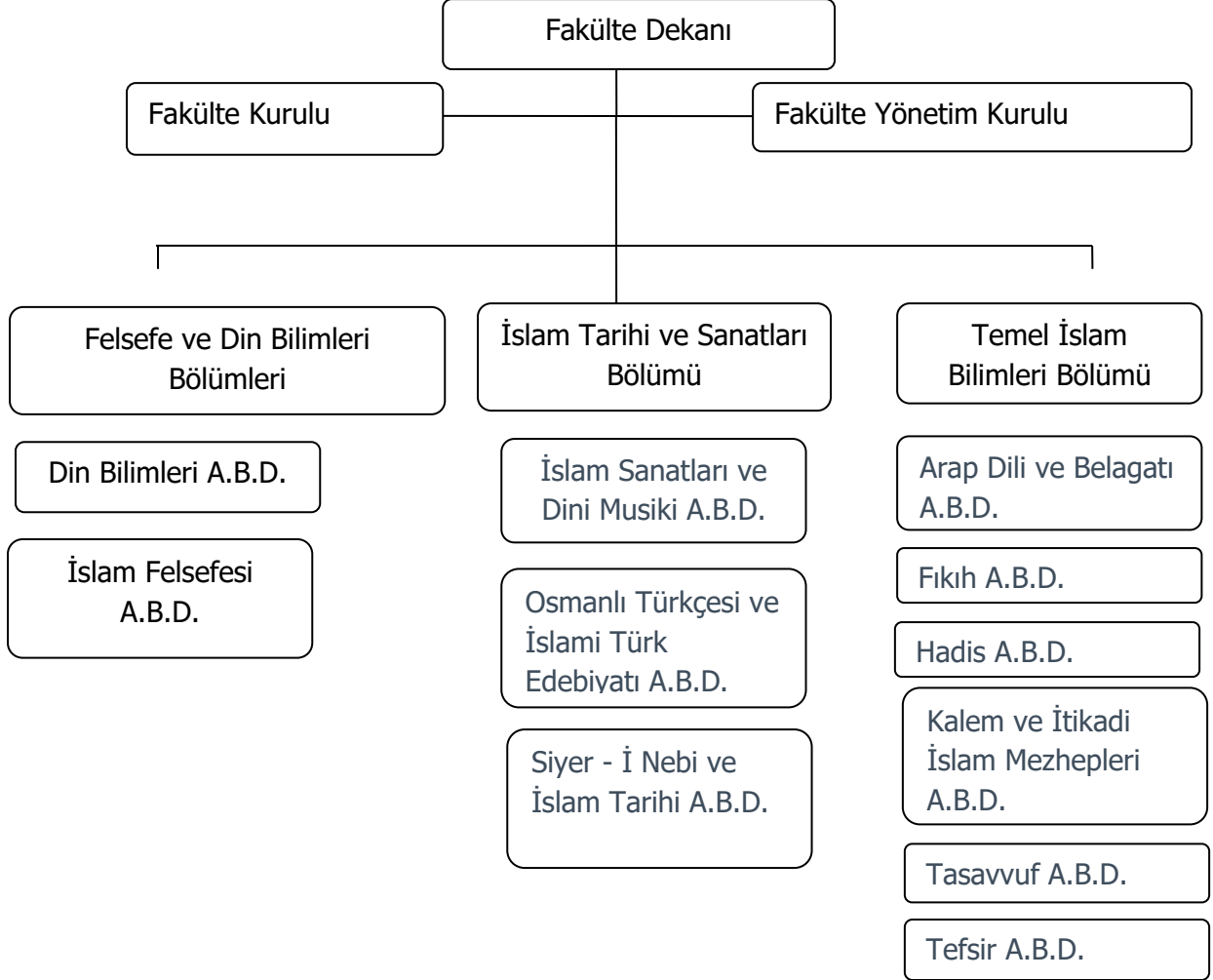
Tablo 3. Sosyal Alanlar		
Birim	Adet	Alan (m ²)
Kantin ve Kafeterya		
Yemekhane		
Lojman		
Sergi Salonu		
Kütüphane Salonu		
İnternet Salonu		
Misafirhane		
Seminer Salonu		
Bekleme Salonu		
Öğretmenler Odası		
Konser Salonu		
Toplantı Odası		
Toplam		

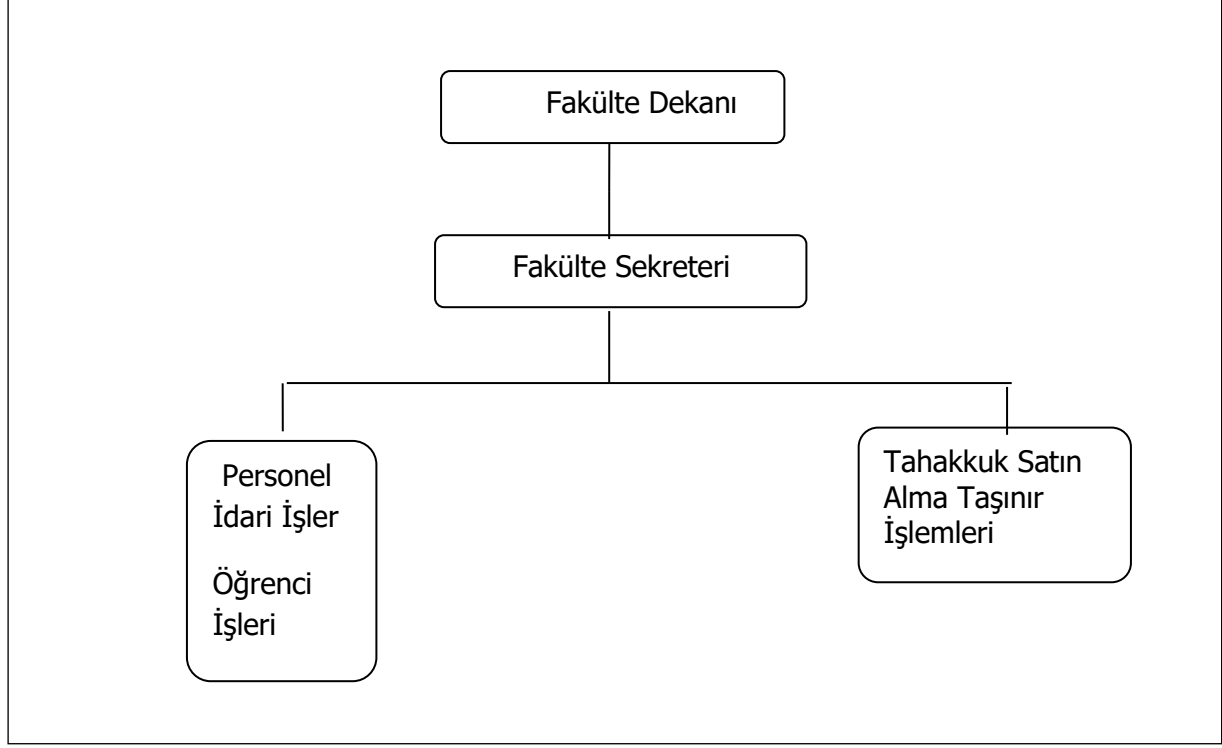
1.6- Arşiv/Depo

Tablo 4. Arşiv ve Depo Alanları		
Birim	Adet	Alan (m ²)
Arşiv		
Depo		
Toplam		

1.7- 2- Örgüt Yapısı

Birimimizin akademik ve idari organizasyon yapısı aşağıda gösterilmiştir.





Şekil 1: Birim Kuruluş Şeması

3- Bilgi ve Teknolojik Kaynaklar

3.1- Yazılımlar

Kullanılan Yazılım Programları	Sorumlu Birim/Kurum	Kullanıcı Birimler	Kullanım Alanları
Kamu Harcama ve Muhasebe Sistemi	Maliye Bakanlığı	Strateji Geliştirme Daire Başkanlığı	Muhasebe Kayıtları
e-Bütçe -Bütçe Yönetim Enformasyon Sistemi	Maliye Bakanlığı	Üniversite Harcama Birimleri	Bütçe Hazırlama ve İşlemleri ile Muhasebe İşlem Fişi ve Ödeme Emri Belgesi Düzenlemesi

3.2- Donanım

3.2.2- Kullanımda olan Bilgisayarlar

Tablo 6. Kullanımda Olan Bilgisayarlar					
Cinsi	Eğitim Amaçlı (Adet)	Araştırma Amaçlı (Adet)	Sağlık Amaçlı (Adet)	İdari Amaçlı (Adet)	Toplam
Masa Üstü Bilgisayarlar				2	2
Taşınabilir Bilgisayarlar					
Cep Bilgisayarı					
Kiosk Bilgisayar					
Sunucular					
İnce İstemci					

3.4- Diğer Bilgi ve Teknolojik Kaynaklar

Tablo 7. Diğer Bilgi ve Teknolojik Kaynaklar					
Cinsi	Eğitim Amaçlı (Adet)	Araştırma Amaçlı (Adet)	Sağlık Amaçlı (Adet)	İdari Amaçlı (Adet)	Toplam
Projeksiyon					
Slayt Makinesi					
Tepegöz/ Doküman Kamerası					
Episkop					
Barkod Okuyucu ve Optik Okuyucular					
Baskı Makinesi					
Fotokopi Makinesi					
Faks					
Fotograf Makinesi					
Kameralar					
Televizyonlar					
Tarayıcılar					
Müzik Sistemi					
Mikroskoplar					
Nokta Vuruşlu Yazıcılar					
M.Püskürtmeli Yazıcılar					
Lazer Yazıcılar				1	1
Çok Fonksiyonlu Yazıcılar					
Barkod Yazıcı ve Okuyucuları					
Teksir Makineleri					
Sabit Telefon				4	4

Telsiz Telefon					
Telsiz					
Plotter					
Uzun Mesafeli Telsiz Telefon					
Gemi Simülator Sistemleri					

4- İnsan Kaynakları

Tablo 8. Akademik, İdari ve Sözleşmeli Personel Dağılımı										
Kadro	İdari Personel		Akademik Personel		Sürekli İşçi		Destek Personeli		Genel Toplam	
Personel Sayısı	Sayı	Dağılım Oranı	Sayı	Dağılım Oranı	Sayı	Dağılım Oranı	Sayı	Dağılım Oranı	Sayı	Toplam İçindeki Pay
	a	(a/e)	b	(b/e)	c	(c/e)	d	(d/e)	e	
Kadın	2	0,66					1	0,33	3	0,98
Erkek	1	0,16	4	0,66	1	0,16			6	0,97
Toplam	3		4		1		1		9	

İDARİ PERSONEL

- 1 Genel İdari Hizmetler Sınıfında olup, Fakültemizde Fakülte Sekreteri olarak görev yapmaktadır.
- 1 G.İ.H. Sınıfında V.H.K.İ. Ünvanlı personel Döner Sermaye İşletme Dekanlığı kadrosunda olup; 2547 sayılı Kanunun 13/b-4 maddesi uyarınca Fakültemizde görev yapmaktadırlar.
- 1 G.İ.H. Sınıfında Memur (Ş) Ünvanlı personel Genel Sekreterlik kadrosunda olup; 2547 sayılı Kanunun 13/b-4 maddesi uyarınca Fakültemizde görev yapmaktadırlar.
- 1 Personel Sürekli İşçi Statüsünde İdari Mali İşler Daire Başkanlığı Kadrosunda olup; 2547 sayılı Kanunun 13/b-4 maddesi uyarınca Fakültemizde görev yapmaktadırlar.
- 1 Personel Destek Personeli Statüsünde Sağlık Kültür ve Spor Daire Başkanlığı Kadrosunda olup; Fakültemizde görev yapmaktadır.

AKADEMİK PERSONEL

- 1 Prof. Dr. Kadrosu Necmettin Erbakan Üniversitesinde olup ; 2547 sayılı Kanununun 13/b-4 maddesi uyarınca Fakültemizde görev yapmaktadır,
- 2 Doç. Dr. Kadrosunda olup; Fakültemizde görev yapmaktadır.
- 1 Dr. Öğr. Üyesi Kadrosunda olup; Fakültemizde görev yapmaktadır.

4.1- Akademik Personel

Tablo 9. Akademik Personel								
Unvan	Kadroların Doluluk Oranına Göre				Kadroların İstihdam Şekline Göre			
	Dolu	Boş	Toplam	Doluluk Oranı (%)	Tam Zamanlı	Oran (%)	Yarı Zamanlı	Oran (%)
Profesör								
Doçent	2		2	%100				
Yrd. Doçent	1	1	1	%50				
Öğretim Görevlisi								
Okutman								
Uzman								
Araştırma Görevlisi		1	1	0				
Toplam								

- 2 Doç. Dr. Kadrosunda olup; Fakültemizde görev yapmaktadır.
- 1 Dr. Öğr. Üyesi Kadrosunda olup; Fakültemizde görev yapmaktadır.

4.6- İdari Personel

Tablo 10. İdari Personel (Kadroların Doluluk Oranına Göre)				
Hizmet Sınıflandırması	Dolu	Boş	Genel Toplam	Doluluk Oranı (%)
Genel İdari Hizmetler Sınıfı	3			
Teknik Hizmetler Sınıfı				
Sağlık Hizmetleri Sınıfı				
Eğitim ve Öğretim Hizmetleri Sınıfı				
Avukatlık Hizmetleri Sınıfı				
Din Hizmetleri Sınıfı				
Yardımcı Hizmetler Sınıfı				
Toplam				

- 1 Genel İdari Hizmetler Sınıfında olup, Fakültemizde Fakülte Sekreteri olarak görev yapmaktadır.
- 1 G.İ.H. Sınıfında V.H.K.İ. Ünvanlı personel Döner Sermaye İşletme Dekanlığı kadrosunda olup; 2547 sayılı Kanunun 13/b-4 maddesi uyarınca Fakültemizde görev yapmaktadırlar.
- 1 G.İ.H. Sınıfında Memur (Ş) Ünvanlı personel Genel Sekreterlik kadrosunda olup; 2547 sayılı Kanunun 13/b-4 maddesi uyarınca Fakültemizde görev yapmaktadırlar.

4.11- Sözleşmeli Personel ve Geçici İşçiler

Tablo 11. Sözleşmeli Personel ve Geçici İşçiler (Çalıştıkları Pozisyona Göre)				
Kadro	Dolu	Boş	Toplam	Doluluk Oranı (%)
4/B Sözleşmeli Personel				
4/C Personel				
Geçici İşçiler (Vizeli)				
Geçici İşçiler (Vizesiz)				
Toplam				

Tablo 12. Hizmet Satınalma Yoluyla Çalıştırılan Personel	
Hizmet Çeşidi	Kişi Sayısı
Temizlik Hizmeti	
Güvenlik Hizmeti	
Yemek Hizmeti	
Diğer (Belirtiniz)	
Diğer (Belirtiniz)	
Toplam	

5.1.1- Yüksek Lisans ve Doktora Programları

Tablo 14. Enstitüler Öğrenci Sayıları

Birim	Y.L. Program Sayısı		Yüksek Lisans Öğrenci Sayısı		Uzaktan Eğitim Y.L. Program Sayısı	Uzaktan Eğitim Y.L. Öğrenci Sayısı	Doktora Program Sayısı	Doktora Öğrenci Sayısı	Toplam Öğrenci Sayısı
	Tezli	Tezsiz	Tezli	Tezsiz					
Fen Bilimleri Enstitüsü									
Sağlık Bilimleri Enstitüsü									
Sosyal Bilimler Enstitüsü									
Güzel Sanatlar Enstitüsü									
Eğitim Bilimleri Enstitüsü									
Toplam									

5.1.3- Öğrenci Kontenjanları

Tablo 15. Öğrenci Kontenjanları ve Doluluk Oranı					
Birimin Adı	ÖSS Kontenjanı	ÖSS Sonucu Yerleşen	Kayıt Yapan	Boş Kalan	Doluluk Oranı
Fakülte					
Yüksekokul					
Meslek Yüksekokulu					
Toplam					

Tablo 16. Yatay Geçişle 2016– 2018 Eğitim - Öğretim Yılında Üniversitemize Gelen Öğrencilerin Sayıları ve Bölümleri	
Birim	Kurum Dışı Gelen
Fakülteler	
Yüksekokullar	
Meslek Yüksekokulları	
Toplam	

Tablo 17. Yatay Geçişle 2016 – 2018 Eğitim - Öğretim Yılında Üniversitemizden Giden Öğrencilerin Sayıları ve Bölümleri	
Birim	Kurum Dışı Gelen
Fakülteler	
Yüksekokullar	
Meslek Yüksekokulları	
Toplam	

Tablo 18. Kaydı Silinen Öğrenci Sayısı (Yatay Geçiş Dışındaki Nedenlerle)								
Birim	Ayrılanların (Kaydı Silinenlerin) Sayısı					Toplam	Toplam Öğrenci Sayısı	Oran %
	Kendi İst.	Öğr. Ücr. Ve Katkı Payı Yat.	Başarısızlık (Azami Süre)	Yük. Öğ. Çıkarma	Diğer			
Fakülteler								
Yüksekokullar								
Enstitüler								
Meslek Yüksekokulları								
Toplam								

Tablo 19. Yabancı Uyruklu Öğrencilerin Sayısı ve Bölümleri				
Birim	(2017 – 2018 Güz Dönemi İtibariyle)	Kız	Erkek	Toplam
Toplam				

Tablo 19. Disiplin Cezası Alan Öğrencilerin Sayısı ve Aldıkları Cezalar							
Birim	Yüksek Öğr. Çıkarma	2 Yarı Yıl Uzaklaştırılan	1 Yarı Yıl Uzaklaştırılan	1 Hafta-1 Ay Arası Uzaklaştırılan	Kınama	Uyarma	Toplam
Fakülteler							
Yüksekokullar							
Meslek Yüksekokulları							
Toplam							

6- Yönetim ve İç Kontrol Sistemi

6.1 Ön Mali Kontrol

Fakültemize tahsis edilen ödeneklerden yapılan mal ve hizmet alımları ile ilgili iç kontrol; Harcama Yetkilisi olarak Fakültemiz Dekanı, düzenleyen olarak Fakülte Sekreteri ve Strateji Geliştirme Daire Başkanlığı Muhasebe Müdürlüğüne yapılmaktadır.

Fakültemizin 5018 sayılı Kanuna ve Kanunun ilgili maddelerine istinaden çıkartılan Yönetmelik, Tebliğ ve diğer mevzuatlara uygun olarak işlemlerini yürütmüştür.

Fakültemizin Dekanı, Fakültemizin stratejik plan ve performans hedeflerinin hizmet gereklerine uygun olarak hazırlanması ve uygulanmasından, sorumlulukları altındaki kaynakların etkili, ekonomik ve verimli şekilde elde edilmesi ve kullanımını sağlamaktan, kayıp ve kötüye kullanımının önlenmesinden mali yönetim ve kontrol sisteminin işleyişinin gözetilmesi, izlenmesi, Kanunda belirtilen görev ve sorumlulukların yerine getirilmesinden Rektörlük Makamına karşı sorumludur.

Fakültemizin, mali işlemlerin yürütülmesinde görev alanlar, yapacakları işlemde önceki işlemleri de kontrol etmektedirler.

Fakültemizin mali karar ve işlemler; kaynakların etkili, ekonomik ve verimli bir şekilde kullanılması amaçlanmakta ve bu doğrultuda gereken hassasiyet gösterilmektedir.

6.2 İç Kontrol Sistemi

Fakültemizin birim kalite temsilcisi görevlendirilmiş olup, iç kontrol standardı şartlarına uygun hususların gerçekleştirildiği görülmüştür:

- İç kontrol sistemine ilişkin el broşürü Fakültemizin personeline dağıtılmış olup personelde farkındalık yaratılmaya çalışılmıştır.
- Mersin Üniversitesi Etik Kuralları kitapçığı Fakültemizin personeline dağıtılmıştır.
- Kamu İhale Mevzuatı ve Sosyal Güvenlik Mevzuatı konularında görev alan personelimize Üniversitemiz Strateji Geliştirme Daire Başkanlığınca hizmet satın alınması yolu ile eğitim verilmiştir.
- Üniversitemizin bazı birimlerinin (Strateji Geliştirme Daire Başkanlığı) yönergeleri hazırlanmış ve Üniversitemizin web sayfasında yayımlanmıştır.
- Fakültemizin Dekanı İç Kontrol Standartları Eylem Planında öngörülen eylemlerden,
 - - Fakülte Süreçleri
 - Fakülte Prosedürleri

- Fakülte Talimatları
- Fakülte Formları
- Fakülte Cihaz Kullanım Talimatları
- Fakülte Görev Tanımları
- Fakülte Kalite Hedefleri oluşturulmuştur.

Fakültemizin söz konusu dokümanlar Üniversitemiz personeli Kalite Yönetim Bilgi Sisteminden temin edilmektedir.

- Fakültemizin Dekanlığında standart dosyalama ve arşivleme sisteminin uygulanması sağlanmış ve birimimizde birim arşiv sorumlusu belirlenmiştir.
- Üniversitemiz misyonu ve vizyonu Fakültemizin uygun yerlere asılmıştır.
- Fakültemizin içinde uygun yerlere dilek/şikayet kutuları konmuştur.

II-AMAÇ VE HEDEFLER

II- AMAÇ ve HEDEFLER

A. Amaç ve Hedefler

STRATEJİK AMAÇLARIMIZ	STRATEJİK HEDEFLERİMİZ	TEMEL STRATEJİLERİMİZ
SA-1 Eğitim ve öğretimin niteliğini geliştirmek.	SH-1 Eğitim-öğretim fiziki alt yapısı geliştirilecek, donanımları iyileştirilecektir.	•
	SH-2 Eğitim-öğretim fiziki alt yapısı geliştirilecek, donanımları iyileştirilecektir.	•
	SH-3 Engellilere yönelik Eğitim-öğretim fiziki alt yapısı geliştirilecek, donanımları iyileştirilecektir.	•
SA-2 Bilgi, teknoloji ve sanat eserleri üretimini arttırmak.	SH-1 Bilimsel yayınların sayısını artırmak ve niteliğini geliştirmek	•
	SH-2 Bilimsel etkinlik sayısı arttırılacaktır.	•
SA-3 Paydaşlarla kurulan sosyal ve yapısal ilişkileri geliştirmek.	SH-1 Öğrencilere sunulan fiziksel, sosyal ve akademik destek hizmetleri geliştirilecektir.	•
	SH-2 Topluma yönelik faaliyetleri geliştirerek, Üniversite-Halk iletişimini artırmak	•
	SH-3 Dış paydaşlara verilen danışmanlık ve eğitim hizmetleri geliştirilecektir.	•
	SH-4 Mezunlarla iletişim ve etkileşim geliştirilecektir.	•
	SH-5 Ulusal ve uluslararası işbirlikleri geliştirilecek, değişim programlarına katılım arttırılacaktır.	•
SA-4 Kurumsal kapasiteyi güçlendirmek	SH-1 İnsan kaynakları yönetimi uygulamalarını güçlendirerek personelin yetkinliğini artırmak ve hizmet içi eğitimlerle sürekliliğini sağlamak	•

B. Temel Politikalar ve Öncelikler

Fakültemizin öncelikler doğrultusunda, faaliyetlerini özellikle kültür ve sanat alanında katkı sağlayacak yatırım ve projelere yönelmeyi hedeflemektedir. Ulusal ve Uluslararası düzeyde öğrenci yetiştirmek, bölgemizde gerekli araştırmaları yapıp yetenekli öğrencileri keşfedip, klasik müziğe kazandırmak.

Üstün performansa odaklanıp, ulusal ve uluslararası tanınırlığı ve saygınlığı arttırmak. Amaç ve hedeflerimiz, gerçekleşme durumları da dikkate alınarak gözden geçirilecek, gerekli olduğunda yeni amaç ve hedefler belirlenecektir.

III-FAALİYETLERE İLİŞKİN BİLGİ VE DEĞERLENDİRMELER

III- FAALİYETLERE İLİŞKİN BİLGİ VE DEĞERLENDİRMELER

A- Mali Bilgiler

1-Bütçe Gerçekleşmeleri

1.1-Bütçe Uygulama Sonuçları

Birimimiz/Üniversitemiz 2018 yılı içerisinde, yüklenmiş olduğu görev ve sorumlulukları yerine getirebilmek için, aşağıdaki tabloda fonksiyonel kodlar itibariyle belirtilen harcamaları gerçekleştirmiştir.

Tablo 20. 2018 Yılı Fonksiyonel Düzeyde 12 Aylık Ödenek Kullanım Durumu				
FONKSİYONEL KOD	AÇIKLAMA	TOPLAM ÖDENEK	HARCAMA	ÖDENEK KULLANMA ORANI %
01	Genel Kamu Hizmetleri			
02	Savunma Hizmetleri			
03	Kamu Düzeni ve Güvenlik Hizmetleri			
07	Sağlık Hizmetleri			
08	Dinlenme Kültür ve Din Hizmetleri			
09	Eğitim Hizmetleri	3.920.937,00	3.909.590,18	% 99,71
	Toplam	3.920.937,00	3.909.590,18	% 99,71

Birimimiz/Üniversitemiz 2018 yılı içerisinde, yüklenmiş olduğu görev ve sorumlulukları yerine getirebilmek için, aşağıdaki tabloda ekonomik kodlar itibariyle belirtilen harcamaları gerçekleştirmiştir.

Tablo 21. 2018 Yılı Ekonomik Düzeyde 12 Aylık Ödenek Kullanım Durumu				
EKONOMİK KOD	AÇIKLAMA	TOPLAM ÖDENEK	HARCAMA	ÖDENEK KULLANMA ORANI %
01	Personel Giderleri	3.858.205,00	3.858.202,16	%99,99
02	Sosyal Güvenlik Kurumlarına Devlet Primi Giderleri	649.302,00	649.292,76	%99,99
03	Mal ve Hizmet Alımı Giderleri	10.250,00	7.710,64	% 75,22
05	Cari Transferler			
06	Sermaye Giderleri			
07	Sermaye Transferleri			
	Toplam	4.517.757,00	4.515.205,56	% 99,94

Tablo 22. Ekonomik Düzeyde Ödenek Harcama Dağılımı

Bütçe Tertibi		Kesintili Bütçe Ödeneği (a)	Eklene (b)	Düşülen (c)	Yıl Sonu Bütçe Ödeneği (d)	Harcama (e)	Kalan (f)	Harcama/YS B % (e/d)	Harcama/KBÖ % (e/a)
01	PERSONEL GİDERLERİ	5.550.000,00	275.374,00	1.967.169,00	3.858.205,00	3.858.202,16	2,84	%99,99	%69,51
01	1 MEMURLAR	2.300.000,00	275.374,00		2.575.374,00	2.575.373,94	0,06		
01	2 SÖZLEŞMELİ PERSONEL	3.100.000,00		1.937.310,00	1.162.690,00	1.162.688,01	1,99		
01	3 İŞÇİLER								
01	4 GEÇİCİ PERSONEL	150.000,00		29.859,00	120.141,00	120.140,21	0,79		
01	5 DİĞER PERSONEL								
02	SOS.GÜV.DEV.PRİ.GİD.	1.070.000,00	24.552,00	445.250,00	649.302,00	649.292,76	9,24	%99,99	%60,68
02	1 MEMURLAR	390.000,00	22.214,00		412.214,00	412.213,77	0,23		
02	2 SÖZLEŞMELİ PERSONEL	657.000,00		445.250,00	211.750,00	211.741,29	8,71		
02	3 İŞÇİLER								
02	4 GEÇİCİ PERSONEL	23.000,00	2.338,00		25.338,00	25.337,70	0,30		
03	MAL VE HİZMET ALIM GİD.	6.000,00	4.250,00		10.250,00	7.710,64	2.539,36	%75,22	%100
03	2 TÜKETİME YÖN.MAL VE MALZ.	1.000,00			1.000,00	0	1.000,00		
03	3 YOLLUKLAR	2.000,00	4.250,00		6.250,00	6.249,79	0,21		
03	4 GÖREV GİDERLERİ								
03	5 HİZMET ALIMLARI	1.000,00			1.000,00	572,02	427,98		
03	6 TEMSİL VETANITMA GİD.								
03	7 MAMUL MAL ALIM BAK VE ON.	1.000,00			1.000,00	0	1.000,00		
03	8 GAYRİMENKUL MAL.BAK.ONA.	1.000,00			1.000,00	888,83	111,17		
03	9 TEDAVİ GİDERLERİ								
05	CARİ TRANSFERLER								
05	1 GÖREV ZARARLARI								
05	2 HAZİNE YARDIMLARI								
05	3 KAR AMACI GÜTM.KUR.YAP.								
05	4 HANE HALK. YAP.TRANSFER								
05	6 YURTDİSİNA YAP.TRANSFER.								
06	SERMAYE GİDERLERİ								
06	1 MAMUL MAL ALIMLARI								
06	2 MENKUL SERM.ÜRETİM.GİD.								
06	3 GAYRİMADDİ HAK ALIMLARI								
06	4 GAYRİMENKUL AL. VE KAMUL.								
06	5 GAYRİMENKUL SERM.ÜR.GİD.								
06	6 MENKUL MAL.BÜYÜK ONA.GİD.								
06	7 GAYRİMENKUL BÜY.ON.GİD.								
06	9 DİĞER SERMAYE.GİD.								
07	SERMAYE TRANSFERLERİ								
07	1 YURTİÇİ SERMAYE TRANSF.								
Toplam		6.626.000,00	304.176,00	2.412.419,00	4.517.757,00	4.517.744,92	2.551,44	%99,99	%68,18

Tablo 23. Fonksiyonel Düzeyde Ödenek Harcama Dağılımı

Fonksiyon		Kesintili Bütçe Ödeneği (a)	Eklenen (b)	Düşülen (c)	Yıl Sonu Bütçe Ödeneği (d)	Harcama (e)	Kalan (f)	Harcama/YSB % (e/d)	Harcama/KBÖ % (e/a)
01	GENEL KAMU HİZMETLERİ								
02	SAVUNMA HİZMETLERİ								
03	KAMU DÜZENİ VE GÜVENLİK HİZMETLERİ								
07	SAĞLIK HİZMETLERİ								
08	DİNLENME, KÜLTÜR VE DİN HİZMETLERİ								
09	EĞİTİM HİZMETLERİ	6.626.000,00	304.176,00	2.412.419,00	4.517.757,00	4.517.744,92	2.551,44	%99,99	%68.18
Toplam		6.626.000,00	304.176,00	2.412.419,00	4.517.757,00	4.517.744,92	2.551,44	%99,99	%68.18

2- Mali Denetim Sonuçları

3.1- Dış Denetim Sonuçları

3.2- İç Denetim Sonuçları (Birimler tarafından birimlerinde gerçekleştirilen iç denetim sonuçları derlenerek hazırlanacaktır.)

Tablo 24. 2018 Yılında Gerçekleştirilen İç Denetim Faaliyetleri				
Denetim Alanları	Denetlenen Birim	İç Denetim Rapor Tarih ve Numarası	Denetim Türü	Denetimi Yapan İç Denetçiler

İç denetim raporunda elde edilen bulgular özet olarak belirtilecektir.

3- Diğer Mali Bilgiler

(.)

Tablo 25. Görevlendirmeler (Etkinlik kapsamında olanlar seminer, konferans vb.)				
Birim :	Etkinliğin Kapsamına Göre		Görevlendirme Yerine Göre	
	Ulusal	Uluslar Arası	Yurtiçi	Yurtdışı
Görevlendirme Sayısı	7		7	
Görevlendirilen Personel Sayısı				
Yolluk-Gündelik Gideri (Konaklama dahil)				
Katılım Ücreti Gideri				

Tablo 26. Görevlendirmeler (Diğer görevlendirmeler)	
Birim :	
Görevlendirme Sayısı	
Görevlendirilen Personel Sayısı	
Yolluk-Gündelik Gideri (Konaklama dahil)	

B- Performans Bilgileri

1- Faaliyet ve Proje Bilgileri

1.1.Faaliyet Bilgileri

Tablo 27. Birimimiz Tarafından Düzenlenen Ulusal ve Uluslararası Etkinlik Sayısı						
Faaliyet Türü	İslami İlimler FakültesiEnstitüsü	Devlet Fakültesi YüksekokuluMeslek Y.Okulu İdari Birim	TOPLAM
Sempozyum ve Kongre						
Konferans						
Panel						
Eğitim Semineri						
Diğer Seminerler						
Açık Oturum						
Söyleşi						
Tiyatro						
Konser						
Sergi						
Turnuva						
Teknik Gezi						
Kurultay						
Çalıştay						
Toplam						

Tablo 28. Katılan Ulusal ve Uluslararası Etkinlik Sayısı						
Faaliyet Türü	İslami İlimler FakültesiEnstitüsü	Devlet Fakültesi YüksekokuluMeslek Y.Okulu İdari Birim	Toplam
Sempozyum ve Kongre						
Konferans						
Panel						
Eğitim Semineri						
Juri	7					7
Açık Oturum						
Söyleşi						
Tiyatro						
Konser						
Sergi						
Turnuva						
Teknik Gezi						
Kurultay						
Çalıştay						
Toplam	7					7

1.2. Yayınlarla İlgili Faaliyet Bilgileri

Tablo 29. 2018 Yılı Yayınların İndeksleme Göre Dağılımı							
Yayınlara İndeksleme Göre Dağılımı						Öğretim Elemanı Sayısı (Tam Zamanlı)	Öğretim Elemanı Başına Düşen Yayın Sayısı
SCI	SSCI	AHCI	Diğer İndeksler	Brüt Toplam	Net Toplam		

Tablo 30. 2018 Yılı Yayın Sayılarının Dağılımı (Tüm Yayınlar)																				
Fakülte/ Enstitü/ Yükseköğretim	Makale			Kitap Bölümü			Kitap			Tebliğ (Bildiri)			Dergi (*)			Diğerleri			Genel Toplam	
	Ulusal	U.Arası	Toplam	Ulusal	U.Arası	Toplam	Ulusal	U.Arası	Toplam	Ulusal	U.Arası	Toplam	Ulusal	U.Arası	Toplam	Ulusal	U.Arası	Toplam		
İslami İlimler Fakültesi																				
Toplam																				

(*) Birim tarafından yayınlanan dergi.

IV-KURUMSAL KABİLİYET ve KAPASİTENİN DEĞERLENDİRİLMESİ

IV- KURUMSAL KABİLİYET ve KAPASİTENİN DEĞERLENDİRİLMESİ

A- Üstünlükler – Değerlendirme

- Üniversite Yönetimi tarafından destekleniyor olması
- Öğrencilerimizin gerek yurt içi gerekse yurt dışında diğer okullara kolay kabul ediliyor olması
- Öğrencilerimizin diğer okullara yatay geçişleri sırasında denklikleri açısından sorun yaşamamaları
- Doğu Çocuk Senfoni Orkestrası ve Ulusal Gençlik Senfoni Orkestrasına öğrencilerimizin seçilmesi ve bu orkestralarda görev almaları.
- Üniversitenin sunduğu olanakla istenilen nota ve kitapların satın alma yoluyla kütüphaneye kazandırılması
- Öğretim kadrosunun genç olması
- Organik eğitim anlayışının uygulandığı Müzikal Formasyon dersinin olması
- Ders programlarının oluşturulmasında tanınan kısmi özerklik
- Yarı-zamanlı eğitimin kalitesinin oldukça yüksek olması
- Atölye çalışmalarına olanak tanınması
- Türkiye'nin en prestijli piyano,keman ve viyolonsel yarışmalarının yapabiliyor olması
- Yurt içi ve dışından çok kaliteli sanatçıları workshoplar, masterclasslar ve seminerler için kolaylıkla getirebiliyor olması
- Türkiye'deki en kaliteli gruplar arasında gösterilen, uluslararası standartlarda bir oda orkestrasına sahip olması
- Akademik Oda Orkestrasında ülkemizin en değerli şefleri ve solist sanatçılarıyla öğrenci ve öğretim elemanlarının çalışma olanaklarının bulunuyor olması

B- Zayıflıklar - Değerlendirme

- Fiziksel koşulların yetersizliği
- Piyano ve diğer enstrümanların sayısının yetersizliği
- Ses yalıtımının olmaması
- Ödeneklerin yetersiz olması

- Öğretim Elemanı Sayısının Yetersizliği
- Ders araç, gereçlerinin yetersiz olması ve kalitelerinin düşük olması.
- Havalandırma yetersiz
- Kalorifer sisteminin yetersiz olması

V-ÖNERİ VE TEDBİRLER

V- ÖNERİ VE TEDBİRLER

Üniversitemizin bilimin ve çağdaşlığın ışığında lider bir dünya üniversitesi olmasında Fakültemizin önemli bir yer teşkil etmektedir. Bu bağlamda Fakültemizin olanaklarının artırılması, öğrencilerimizin maddi ve manevi olarak desteklenmesi, başarıların artırılmasına katkı sağlayacaktır.

Kalorifer sistemindeki havalandırma ve baca sistemi olmamasından dolayı binamız etrafına is ve koku yaymaktadır, bu konuda personelimizden şikayetler almaktayız. Çözüm olarak baca ve filtreleme sistemi yapılması.

EKLER

EKLER

Ek 2: Demirbaşlar

ÖRNEK

Ek 2: Demirbaşlar Listesi (1)					
Hesap Kodu	I. Düzey Kodu	II.Düzey Kodu	DAYANIKLI TAŞINIRLAR	Ölçü Birimi	Miktarı
253	02	01	Tarım ve Ormancılık Makineleri ve Aletleri		
253	02	02	İnşaat Makineleri ve Aletleri		
253	02	03	Atölye Makineleri ve Aletleri		
253	02	04	İş Makineleri ve Aletleri		
253	02	05	Güç Elektroniği ve Basıncı Makineler ile Aletleri		
253	02	07	Paketleme Makineleri		
253	02	08	Etiketleme ve Numaralandırma Makineleri		
253	02	09	Ayırma, Sınıflandırma Makineleri		
253	02	10	Matbaacılıkta Kullanılan Makina ve Aletler		
253	03	01	Yıkama, Temizleme ve Ütöleme Cihaz ve Araçları		
253	03	02	Beslenme/Gıda ve Mutfak Cihaz ve Aletleri	Adet	1
253	03	03	Kurtarma Amaçlı Cihaz ve Aletler		
253	03	04	Ölçüm, Tartı, Çizim Cihazları ve Aletleri		
253	03	05	Tıbbi ve Biyolojik Amaçlı Kullanılan Cihazlar ve Aletler		
253	03	06	Araştırma ve Üretim Amaçlı Cihazları ve Aletleri		
253	03	07	Müzik Aletleri ve Aksesuarları		
253	03	08	Spor Amaçlı Kullanılan Cihaz ve Aletler		
254	01	01	Otomobiller		
254	01	02	Yolcu Taşıma Araçları		
254	01	03	Yük Taşıma Araçları		
254	01	05	Özel Amaçlı Taşıtlar		
254	01	06	Mopet ve Motosikletler		
254	01	07	Motorsuz Kara Araçları		
254	02	06	Tekneler		
254	02	07	Botlar		
255	01	01	Döşeme Demirbaşları		
255	01	02	Temsil ve Tören Demirbaşları	Adet	4
255	01	03	Koruyucu Giysi ve Malzemeler		
255	01	04	Seyahat, Muhafaza ve Taşıma Amaçlı Demirbaş		
255	01	05	Hastanede Kullanılan Demirbaş Niteliğindeki		
255	02	01	Bilgisayarlar ve Sunucular	Adet	4
255	02	02	Bilgisayar Çevre Birimleri	Adet	2
255	02	03	Teksir ve Çoğaltma Makineleri		
255	02	04	Haberleşme Cihazları		
255	02	05	Ses, Görüntü ve Sunum Cihazları		
255	02	06	Aydınlatma Cihazları		
255	02	99	Diğer Büro Makineleri ve Aletleri Grubu	Adet	1
255	03	01	Büro Mobilyaları	Adet	69

255	03	02	Misafirhane, Konaklama ve Barınma Amaçlı		
255	03	03	Kafeterya ve Yemekhane Mobilyaları		
255	03	05	Seminer ve Sunum Amaçlı Ürünler		
255	04	01	Yemek Hazırlama Ekipmanları		
255	06	04	Güzel Sanat Eserleri		

Ek 2: Demirbaşlar Listesi (2)					
Hesap Kodu	I. Düzey Kodu	II.Düzey Kodu	DAYANIKLI TAŞINIRLAR	Ölçü Birimi	Miktarı
255	06	08	Mühür ve Mühür Baskıları		
255	07	01	Kütüphane Mobilyaları		
255	07	02	Basılı Yayınlar		
255	07	03	Görsel ve İşitsel Kaynaklar		
255	08	01	Eğitim Mobilyaları ve Donanımları		
255	08	02	Öğrenmeyi Kolaylaştırıcı Ekipmanlar		
255	09	01	Doğa Sporlarında Kullanılan Demirbaşlar		
255	09	02	Salon Sporlarında Kullanılan Demirbaşlar		
255	09	03	Saha Sporlarında Kullanılan Demirbaşlar		
255	09	99	Diğer Spor Amaçlı Kullanılan Demirbaşlar		
255	10	01	Güvenlik ve Korunma Amaçlı Araçlar		
255	10	02	Kontrol ve Güvenlik Sistemleri		
255	10	03	Yangın Söndürme ve Tedbir Cihaz ve Araçları		
255	11	02	Duvarda Sergilenen Süs Eşyaları		
255	11	03	Masa, Sehpa ve Zeminde Sergilenen Süs Eşyaları		
255	99	01	Seyyar Kulube, Kabin, Büfe, Sandık ve Kafesler		
255	99	02	Seyyar Tanklar ve Tüpler		
255	99	03	Sergileme ve Tanıtım Amaçlı Taşınırlar		
253	02	01	Tarım ve Ormancılık Makineleri ve Aletleri		
253	02	02	İnşaat Makineleri ve Aletleri		
253	02	03	Atölye Makineleri ve Aletleri		
253	02	04	İş Makineleri ve Aletleri		
253	02	05	Güç Elektroniği ve Basıncılı Makineler ile Aletleri		

Ek 3: Harcama Yetkilisi İç Kontrol Güvence Beyanı

İÇ KONTROL GÜVENCE BEYANI^[6]

Harcama yetkilisi olarak yetkim dahilinde;

Bu raporda yer alan bilgilerin güvenilir, tam ve doğru olduğunu beyan ederim.

Bu raporda açıklanan faaliyetler için idare bütçesinden harcama birimimize tahsis edilmiş kaynakların etkili, ekonomik ve verimli bir şekilde kullanıldığını, görev ve yetki alanım çerçevesinde iç kontrol sisteminin idari ve mali kararlar ile bunlara ilişkin işlemlerin yasallık ve düzenliliği hususunda yeterli güvenceyi sağladığını ve harcama birimizde süreç kontrolünün etkin olarak uygulandığını bildiririm.

Bu güvence, harcama yetkilisi olarak sahip olduğum bilgi ve değerlendirmeler, iç kontroller, iç denetçi raporları ile Sayıştay raporları gibi bilgiler dahilindeki hususlara dayanmaktadır.^[7]

Burada raporlanmayan, idarenin menfaatlerine zarar veren herhangi bir husus hakkında bilgim olmadığını beyan ederim.^[8] (Yer-Tarih)

İmza

Prof. Dr.Erdal BAYKAN

Fakülte Dekanı

^[6] Harcama yetkilileri tarafından imzalanan iç kontrol güvence beyanı birim faaliyet raporlarına eklenir.

^[7] Yıl içinde harcama yetkilisi değişmişse “benden önceki harcama yetkilisi/yetkililerinden almış olduğum bilgiler” ibaresi de eklenir.

^[8] Harcama yetkilisinin herhangi bir çekincesi varsa bunlar liste olarak bu beyana eklenir ve beyanın bu çekincelerle birlikte dikkate alınması gerektiği belirtilir.