



**T.C.  
MERSİN ÜNİVERSİTESİ**

**AKADEMİK DEĞERLENDİRME  
VE KALİTE GELİŞTİRME RAPORU**

**2008**

**Akademik Değerlendirme ve Kalite Geliştirme Kurulu**

## İÇİNDEKİLER

|  |    |
|--|----|
| ÖNSÖZ                                    | 2  |
| 1. GİRİŞ                                 | 3  |
| 2. KURUM İLE İLGİLİ BİLGİLER             | 3  |
| 3. KURUMUN MİSYON, VİZYON VE DEĞERLERİ   | 5  |
| 4. STRATEJİK AMAÇ VE HEDEFLER            | 6  |
| 5. KURUMSAL DEĞERLENDİRME                | 11 |
| 5.1. ÖZDEĞERLENDİRME                     | 11 |
| 5.2. ÇEVRE DEĞERLENDİRMESİ               | 52 |
| 6. İYİLEŞTİRME KONULARI                  | 55 |
| EK-1 PERFORMANS GÖSTERGELERİ             | 59 |
| EK-2 AKADEMİK PERSONEL MEMNUNİYET ANKETİ | 75 |
| EK-3 İDARİ PERSONEL MEMNUNİYET ANKETİ    | 77 |
| EK 4- ÖĞRENCİ MEMNUNİYET ANKETİ          | 79 |

## ÖNSÖZ

Bu çalışma, Mersin Üniversitesi 2008 yılı Akademik Değerlendirme ve Kalite Geliştirme çalışmalarının bir ürünü olup biçim ve içerik olarak 2007 yılı raporunun özelliklerini taşımaktadır. Rapor tüm birimlerden gelen veriler doğrultusunda hazırlanmıştır. Rapor hazırlanırken Mersin Üniversitesi Akademik Değerlendirme ve Kalite Geliştirme Kurulu' nun hazırladığı formlar ve anketler ile Yükseköğretim Akademik Değerlendirme ve Kalite Geliştirme Komisyonu (YÖDEK) rehberinde yer alan performans göstergeleri kullanılmıştır. Rehberdeki 75 performans göstergesinin tamamı birimler tarafından belirlenmeye çalışılmıştır. Bu 75 performans göstergesine ek olarak üniversitemiz tarafından yeni performans göstergeleri oluşturma çalışmaları sürdürülmektedir.

Kurumumuzun özdeğerlendirmesi yapılırken, her bir özdeğerlendirme konusu ile ilgili olarak YÖDEK rehberinde önerildiği şekilde 1 ile 5 arasında bir puanlama sistemi kullanılmıştır. Bu puanlama sistemi "*beklenen düzeyin çok altında*" ve "*beklenen düzeyin çok üstünde*" gibi bir aralığa denk gelmektedir. Puanlama yapılırken performans göstergelerinden elde edilen sonuçlara ek olarak birimlerin kendilerini akademik, idari ve yönetsel olarak nasıl ve nerede gördüklerini ilişkin değerlendirmeleri de göz önüne alınmıştır. Bu nedenle elde edilen değerler üniversitemizi yansıtmakta olup, diğer yükseköğretim kurumlarıyla karşılaştırma ve sıralama için kullanılabilme niteliği taşımamaktadır.

Akademik Değerlendirme ve Kalite Geliştirme Kurulu

## 1. GİRİŞ

20 Eylül 2005 tarih ve 25942 sayılı Resmi Gazete’de yayımlanan “Yükseköğretim Kurumlarında Akademik Değerlendirme ve Kalite Geliştirme Yönetmeliği” gereğince üniversitemizde Akademik Değerlendirme ve Kalite Geliştirme Kurulu oluşturulmuş ve bu kurul üniversitemizin akademik değerlendirme ve kalite geliştirme çalışmalarına başlamıştır. Bu çalışmalar kapsamında fakülteler, yüksekokullar, enstitüler ve meslek yüksekokulları düzeyinde birim akademik değerlendirme ve kalite geliştirme komisyonları oluşturulmuştur. Yapılan bilgilendirme toplantılarıyla üniversitemizin her biriminin, her bireyinin bu çalışmaların amacı ve kapsamı hakkında bilgilendirilmesi ve kendilerini bu çalışmaların birer parçası olarak görmesi sağlanmaya çalışılmıştır. Bu konudaki bilgilendirme ve eğitim çalışmalarının kesintisiz olarak sürdürülmesi hedeflenmektedir.

Üniversitemizin 2007 yılı Akademik Değerlendirme ve Kalite Geliştirme Raporu web sayfamıza eklenmiştir.

2008 yılı raporu üniversitemiz Akademik Değerlendirme ve Kalite Geliştirme Esasları ve YÖDEK Rehberindeki kurumsal değerlendirme sürecine uygun olarak hazırlanmıştır. Bu çerçevede *Özdeğerlendirme* YÖDEK Rehberinde belirtilen performans göstergelerindeki ölçme yöntemlerinin kullanılmasıyla elde edilen sayısal verilerin eşliğinde yapılmıştır. Böylece akademik ve idari birimlerden gelen bütün veriler bir arada toplanarak üniversitemiz genelinde girdiler, kurumsal nitelikler, eğitim öğretim süreçleri, araştırma ve geliştirme süreçleri, uygulama-hizmet süreçleri, idari ve destek süreçleri, yönetsel özellikler (yapısal), yönetsel özellikler (davranışsal) ve çıktılar hakkında bilgi üretilmeye çalışılmıştır. Raporda bu değerlendirmeler öz değerlendirme başlığı altında verilmiştir. Değerlendirmede yine YÖDEK modelindeki 5’ li değerlendirme sistemi kullanılmıştır. Ortalaması 3 ve üzerinde olan konular “yeterli (gelişmeye açık)”, 3’ ün altında kalanlar ise “zayıf/iyileştirilmesi gereken alanlarımız” olarak yorumlanmıştır. Ayrıca Kurumsal Değerlendirmenin bir parçası olan çevre değerlendirmesi de yapılmıştır.

Raporda kurumsal değerlendirmeye ek olarak üniversitemiz hakkında kısa bir genel bilgi, misyonumuz, vizyonumuz ile üniversitemizin stratejik hedefleri de verilmiştir. Değerlendirme sonucunda elde edilen verilerden yeterli (gelişmeye açık) alanlarımız ve zayıf/iyileştirilmesi gereken alanlarımız belirlenmiştir. Ayrıca veriler 2007 yılı verileriyle karşılaştırılmış ve durum değerlendirilmesi yapılmıştır.

## 2. KURUM İLE İLGİLİ BİLGİLER

Mersin Üniversitesi, TBMM'nin 3 Temmuz 1992 tarihinde kabul ettiği 3837 Sayılı Kanun ile kurulmuş, 10 Kasım 1992 tarihinde faaliyete geçmiştir. 1993-1994 eğitim-öğretim yılında Fen-Edebiyat Fakültesi, Güzel Sanatlar Fakültesi, İktisadi ve İdari Bilimler Fakültesi,

Mühendislik Fakültesi, Turizm İşletmeciliği ve Otelcilik Yüksekokulu (1980 yılında Çukurova Üniversitesi bünyesinde kurulmuş, 1992 yılında Mersin Üniversitesi'ne bağlanmıştır), Mersin Meslek Yüksekokulu (1975 yılında Milli Eğitim Bakanlığına bağlı olarak kurulmuş, 1982 yılında Çukurova Üniversitesi' ne, 1992 yılında da Mersin Üniversitesi' ne bağlanmıştır), Gülnar Meslek Yüksekokulu (1990 yılında Selçuk Üniversitesi'ne bağlı olarak kurulmuş, 1992 yılında Mersin Üniversitesi'ne bağlanmıştır), Mut Meslek Yüksekokulu (1990 yılında Selçuk Üniversitesi'ne bağlı olarak kurulmuş, 1992 yılında Mersin Üniversitesi'ne bağlanmıştır), Tarsus Meslek Yüksekokulu ile lisansüstü programlarını yürütecek Sosyal Bilimler ve Fen Bilimleri Enstitüleri'ne öğrenci alarak eğitim-öğretime başlamıştır.

1995-1996 eğitim-öğretim yılında Su Ürünleri Fakültesi, 1998-1999 eğitim-öğretim yılında Tıp Fakültesi faaliyete geçmiştir. 15 Mart 1999 tarihinde de Tıp Fakültesi Araştırma ve Uygulama Merkezi (Hastanesi) hizmete açılmıştır.

Mersin Üniversitesi mevcut 6 fakültesine, 1999 yılında Eğitim, Mimarlık Fakültelerini, 2000 yılında Eczacılık Fakültesi'ni, 2001 yılında Tarsus Teknik Eğitim ve İletişim Fakültelerini ekleyerek fakülte sayısını 11'e çıkarmıştır.

Devlet Konservatuvarı, 1994-1995 eğitim-öğretim yılında orta öğretim düzeyinde öğrenci alarak açılmış; 1997-1998 eğitim-öğretim yılında lisans programına başlamıştır. 1998-1999 eğitim-öğretim yılında Sağlık Yüksekokulu, 1999-2000 eğitim-öğretim yılında Beden Eğitimi ve Spor Yüksekokulu, 2002-2003 eğitim-öğretim yılında Takı Teknolojisi ve Tasarımı Yüksekokulu öğretime başlamıştır. Rektörlük Yabancı Diller Bölüm Başkanlığı'nın 2003-2004 eğitim-öğretim yılında Yabancı Diller Yüksekokulu'na dönüştürülmesiyle ve 27 Haziran 2005 tarihinde Erdemli Uygulamalı Teknoloji ve İşletmecilik Yüksekokulu, 30 Eylül 2006 tarihinde Silifke Uygulamalı Teknoloji ve İşletmecilik Yüksekokulu ve 2008 yılında Tarsus Uygulamalı Teknoloji ve İşletmecilik Yüksekokulu' nun kurulması ile Yüksekokul sayısı 9'a çıkmıştır.

Kuruluşunda 4 meslek yüksekokulu bulunan Üniversitemizde bugün itibarıyla 12 meslek yüksekokulu bulunmaktadır. Bunlar; Anamur, Aydıncık, Erdemli, Gülnar, Mut, Silifke, Tarsus, Mersin (Uzaktan Eğitim), Sağlık Hizmetleri, Sosyal Bilimler, Teknik Bilimler ve Deniz ve Ticaret meslek yüksekokullarıdır.

Üniversitemizde Sosyal Bilimler ve Fen Bilimleri Enstitüleri'nin yanı sıra, Sağlık Bilimleri Enstitüsü 1999-2000 eğitim-öğretim yılı bahar yarıyılında faaliyete geçerek lisansüstü ve doktora düzeyinde eğitime başlamıştır. 2008 yılı itibarıyla bu enstitülerde toplam 74 yüksek lisans, 29 doktora programı yürütülmektedir.

Mersin Üniversitesinde 1998-1999 Eğitim-öğretim yılında toplam 8000 öğrenci bulunur iken 2008-2009 Eğitim-Öğretim yılı itibarıyla Üniversitemizde 11.633 ön lisans, 11.141 lisans, 655 yüksek lisans ve 145 doktora öğrencisi üzere toplam 23.574 öğrenci

bulunmaktadır. Üniversitemizde öğretim elamanı sayısı 1998 yılında 620 (öğretim üye sayısı 200) iken, 2008 yılında bu sayı 1267 (öğretim üyesi sayısı 496) dir.

Üniversitelerin eğitim-öğretim faaliyetlerinin yanı sıra olmazsa olmaz önemli görevlerinden birisi de araştırmadır. Uluslararası düzeyde kabul gören dergilerde yayınlanan makale sayıları ile üniversiteler birbirleri ile yarış içerisindedirler. Üniversitelerin bilimsel açıdan karşılaştırılmasında öğretim üyesi sayısı başına düşen makale sayısı en önemli kriterlerden birisidir. 1995 yılında sadece 3 olan makale sayısı 2003 yılında 253, 2004 yılında 430, 2005 yılında 440, 2006 yılında 183, 2007 yılında 196 ve 2008 yılında ise 213 olarak gerçekleşmiştir.

Mersin Üniversitesi Devlet Konservatuarı, lisans eğitimi yanı sıra orta ve ilk öğretim düzeyinde yarı ve tam zamanlı olarak eğitim-öğretim vermektedir. Konservatuar bünyesinde lisans düzeyinde Müzik ve Sahne Sanatları bölümleri ve bu bölümlerde ise bir çok sanat dalları bulunmakta ve toplam 185 öğrenci ile eğitim-öğretimini sürdürmektedir.

Mersin Üniversitesi'nin fiziksel yapılanması, Çukurova Üniversitesi'ne bağlı Mersin Meslek Yüksekokulu'nun Üniversitemize devriyle Çiftlikköy' de 1.500 m<sup>2</sup> alanda başlamıştır. Mevcut alan, 2008 yılı itibariyle ana yerleşkede 4.040.970 m<sup>2</sup> ye, Yenişehir Yerleşkesi' nde 34.544 m<sup>2</sup> ye, Tece Yerleşkesi' nde 57.607 m<sup>2</sup> olmak üzere toplamda 4.133.171 m<sup>2</sup> alana ulaşmıştır.

Mersin Üniversitesi halen; 11 fakülte, 3 Enstitü, 9 Yüksekokul, 1 Konservatuar, 12 Meslek Yüksekokulu ve 18 Araştırma ve Uygulama Merkezi ile eğitim öğretim faaliyetlerini sürdürmektedir.

### **3. KURUMUN MİSYON, VİZYON ve DEĞERLERİ**

#### **3.1. Misyon**

Atatürk ilke ve devrimlerine bağlı, laiklik ve Cumhuriyet ilkelerinden ödün vermeyen, çalışkan, bilgi ve birikimlerini tüm insanlık yararına kullanan, topluma yararlı, evrensel değerler ışığında, modern, yaratıcı ve pozitif düşünen, katılımcı, üretken ve yarattığı değerlerle ülkesini tüm dünyada temsil eden üstün nitelikli bireyler yetiştirmek, yüksek düzeyde bilimsel çalışma ve araştırma yapmak, bilgi ve teknoloji üretmek, üretimini toplum yararına sunarak bölgesel ve ulusal alanda gelişme ve sürdürülebilir kalkınmaya katkı sağlamaktır.

#### **3.2. Vizyon**

Bilimin ışığında, vereceği eğitim-öğretim ve yapacağı bilimsel araştırmalar ile Ülkemizin teknolojik, ekonomik ve sosyal alanda çağdaş uygarlık düzeyine çıkmasına katkıda bulunmak.

### 3.3. Değerler

Mersin Üniversitesinin misyon ve vizyonunu oluşturan temel değerler;

- Akademik ve etik değerlere bağlılık
- Eğitim-öğretim ve araştırmada kalite
- Yaratıcılık
- Yenilikçi
- Özgüven
- Katılımcılık
- Liderlik
- Dayanışma ve paylaşımı önemsemek
- Şeffaflık
- Kurumsal liyakat
- Toplumsal sorumluluk
- Çevre bilinci

### 4. STRATEJİK AMAÇ ve HEDEFLER

Mersin Üniversitesi 2008-2012 Stratejik Planında yer alan stratejik amaç ve hedefler aşağıda sunulmuştur.

#### ***Stratejik Amaç 1: Eğitim ve Öğretim Niteliği ve Altyapısının geliştirilmesi***

**Stratejik Hedef 1:** Önlisans, lisans ve lisansüstü programları ve ders içerikleri bilimsel gelişmeler ışığında güncelleştirilerek ders tanımları 2012 yılı sonuna kadar uluslararası standartlara uygun hale getirilecektir.

**Stratejik Hedef 2:** Üniversitemizde eğitim-öğretim faaliyeti olan her anabilim dalı, doktora programı açabilecek düzeye ulaştırılacak, toplumun ve sanayinin ihtiyaç duyduğu nitelikte işgücü ve girişimci yetiştirme çabaları 2012 yılı sonuna kadar arttırılacaktır.

**Stratejik Hedef 3:** Eğitim-öğretimle ilgili altyapıyı güçlendirmek için 2007 itibariyle 19.691 m<sup>2</sup> olan mevcut derslik alanları 2012 yılı sonuna kadar %40 arttırılacaktır.

**Stratejik Hedef 4:** Eğitim-öğretimle ilgili altyapıyı güçlendirmek için 2007 itibariyle 14.731 m<sup>2</sup> olan mevcut uygulama alanları 2012 yılı sonuna kadar %40 arttırılacaktır.

**Stratejik Hedef 5:** Öğrenci uygulama alanları ve dersliklerin en az %80'i 2012 yılı sonuna kadar çağdaş eğitimin gerektirdiği eğitim-öğretim teknolojileri standartlarına kavuşturulacaktır.

**Stratejik Hedef 6:** Sağlık alanında eğitim-öğretim veren akademik birimlerimizdeki öğrenci uygulama alanları durumundaki Sağlık Araştırma ve Uygulama Merkezi'nin (Hastanesi)

halen inşaatı devam eden Merkez yerleşkedeki binaları tam donanımlı olarak 2012 yılı sonuna kadar hizmete açılacaktır.

**Stratejik Hedef 7:** Üniversite Merkez Kütüphanesini; eğitim-öğretim-araştırmaya yönelik olarak güçlendirmek amacıyla, projesi yapılmış 7.000 m<sup>2</sup> toplam kapalı alanı olacak şekilde, içerisinde 100.000 kitap bulunan ve çeşitli veri tabanına abone olan bir yapının 2012 yılına kadar tamamlanacaktır.

**Stratejik Hedef 8:** Günümüz bilim dünyası ile rekabet edebilecek donanıma sahip merkez laboratuvarı kurularak profesyonel anlamda işletilmesi sağlanacak, tüm araştırmacıların ve sanayinin hizmetine 2012 yılı sonuna kadar sunulacaktır.

**Stratejik Hedef 9:** Akademik personel sayısının 1440'a, idari personel sayısının 950'ye ulaşacağı varsayımı üzerinden; 2007 yılı itibariyle 13.587 m<sup>2</sup> olan akademik personel ofis alanı ve 8.145 m<sup>2</sup> olan idari personel ofis alanının 2012 yılı sonuna kadar toplam 23.440 m<sup>2</sup>'ye ulaştırılması hedeflenmektedir.

**Stratejik Hedef 10:** Üniversitemizin tanıtımının yapılması ve Üniversitemizi tercih eden öğrencilerin niteliğinin artırılmasının sağlanması amacıyla yılda en az 3 kez eğitim-öğretim fuarına katılım yapılması hedeflenmektedir.

## ***Stratejik Amaç 2: Üniversitemiz Gelirlerinin Arttırılması, Çeşitlendirilmesi ve Kaynak Kullanım Etkinliğinin Sağlanması***

**Stratejik Hedef 1:** Üniversite Bütçesine genel bütçeden sağlanacak katkının arttırılabilmesi amacıyla ilgili kuruluşlar nezdinde temasların yoğunlaştırılarak; Üniversitemiz Bütçesine Genel Bütçeden sağlanan katkıya her yıl en az %15 oranında artış sağlanması için gerekli çalışmalar yapılacaktır.

**Stratejik Hedef 2:** İkinci öğretimde mevcut öğrenci sayısının 2012 yılı sonuna kadar arttırılarak toplam öğrenci sayısının %30'una çıkarılması sağlanacaktır.

**Stratejik Hedef 3:** Yılda 2.000 öğrenci kapasitesi olan uzaktan eğitim programının yaygınlaştırılması ve kontenjanın 2012 yılının sonuna kadar tamamen kullanılmasının sağlanması konusunda tanıtım çalışmaları yapılacaktır.

**Stratejik Hedef 4:** 2007-2008 eğitim-öğretim yılında toplam 120 olan özel statülü ve yabancı uyruklu öğrenci sayısının, 2012 yılı sonunda, özel statülü öğrenci sayısının 250'ye ulaştırılması ve yüksek lisans/doktora programlarına yabancı uyruklu öğrenci alımı ile özel statülü ve yabancı uyruklu öğrenci sayısının 500'ü bulması hedeflenmektedir.

**Stratejik Hedef 5:** Döner Sermaye çerçevesinde gerekli akreditasyon/sertifikasyon belgelerinin alınarak, ileri teknolojinin kullanıldığı test ve analiz yapan laboratuvarların kurularak döner sermaye gelirlerinde her yıl %10 oranında artış sağlanacaktır.



**Stratejik Hedef 6:** Öğretim elemanlarınca kamu ve özel sektör kuruluşlarına verilen hizmet içi eğitim ve danışmanlık hizmetleri, birimlerce gerçekleştirilen proje üretimi ve sertifika programlarının çeşitlendirilerek çoğaltılması sağlanacaktır.

**Stratejik Hedef 7:** Yap-işlet-devret modeliyle yapılan ve 2008-2012 plan döneminde üniversiteye devredilecek alanlardaki işletmelerden, kiralama ve kurulacak işletmeler yoluyla gelir elde edilmesi yoluna gidilecektir.

**Stratejik Hedef 8:** Üniversitemizde mevcut kreş, spor tesisleri ve sosyal tesislerinin sayısı ile etkinliği ve hizmet kalitesi artırılarak, belirlenmiş zamanlarda bölge halkının kullanımına açılarak daha fazla gelir elde edilecektir.

**Stratejik Hedef 9:** Üniversiteye destek sağlayan vakıf, dernek ve diğer sivil toplum kuruluşlarından sağlanan kaynakların artırılması sağlanacaktır.

**Stratejik Hedef 10:** Üniversite dışı kaynaklardan alınan toplam araştırma projesi bütçesi 2012 yılına kadar en az iki katına çıkarılacaktır. Bu nedenle yurtiçi (DPT, TÜBİTAK, kamu ve özel kurumlar vb.) ve özellikle yurtdışı araştırma fonlarından kaynak sağlanacaktır.

***Stratejik Amaç 3: Üniversitemiz Yerleşkelerinin Fiziki Altyapılarının Geliştirilmesi ve Etkin Kullanılmasının Sağlanması***

**Stratejik Hedef 1:** Yerleşkeler ve diğer birimlerin yollarının ve kaldırımlarının yapılması, yağmur suyu drenajı, aydınlatma, trafik işaretleri, bisiklet yolları ve park yerlerinin yapılması, otopark alanlarının genişletilmesi ve bedensel engellilerin kullanımına elverişli hale getirilmesi 2012 yılı sonuna kadar tamamlanacaktır.

**Stratejik Hedef 2:** Üniversitemizin enerji ihtiyacının alternatif enerji kaynaklarından karşılanması için gereken planlama 2012 yılı sonuna kadar yapılacaktır.

**Stratejik Hedef 3:** Teknik bakım ve onarım atölyeleri 2012 yılı sonuna kadar yapılacaktır.

**Stratejik Hedef 4:** Üniversiteye ait tüm birimlerin internet altyapısı ile birbirine bağlanması, kablosuz internet kullanım olanağının üniversitenin tüm birimlerinde oluşturularak verimli bir biçimde çalışması 2012 yılı sonuna kadar sağlanacaktır.

**Stratejik Hedef 5:** Üniversitemiz tüm birimlerine ait girişlerde elektronik tanıtım kartlı geçiş sistemi, sabit detektör sistemi ve kameralı sistemin kurularak fiziki ve teknik önlemlerle güvenlik altyapısı 2012 yılı sonuna kadar tamamlanacaktır.

**Stratejik Hedef 6:** 2007 yılı itibariyle 49.786 m<sup>2</sup> olan spor alanının %50, 45.214 m<sup>2</sup> olan rekreasyon alanlarının %50 artırılması ve 3.500 m<sup>2</sup> ek yemekhane alanı ve 2.500 m<sup>2</sup>'de ek kantin-kafeterya alanının 2012 yılı sonuna kadar tamamlanması hedeflenmektedir.

**Stratejik Hedef 7:** Programları açık ancak binası olmayan birimlerin fiziki yapıya kavuşma oranı 2012 yılı sonuna kadar %50 arttırılacaktır.

#### ***Stratejik Amaç 4: Ulusal ve Uluslararası Eğitim, Araştırma ve Diğer Kuruluşlar İle İşbirliğinin Arttırılması***

**Stratejik Hedef 1:** Ulusal ve uluslararası eğitim kurumları ile işbirliği yapılarak öğrenci ve öğretim elemanı değişim programları geliştirilerek, 2012 yılı sonunda değişimden faydalanan öğrenci sayısının yılda 1000, öğretim elemanı sayısının yılda 100'e, ikili anlaşma sayısının ise 75'e çıkarılması hedeflenmektedir.

**Stratejik Hedef 2:** Ön lisans, lisans ve yüksek lisans/doktora ders programlarının sanayi sektörü temsilcileri ile birlikte ihtiyaçlar ölçüsünde güncellenmesi ve ihtiyaç duyulan programlarda 2012 yılında toplam uygulama ders saatinin %25'inin yerinde uygulanarak gerçekleştirilmesi hedeflenmektedir.

**Stratejik Hedef 3:** Bölümlerin ve firmaların birbirlerini daha iyi tanıyacağı "Proje Pazarları" yılda bir kez düzenlenecektir.

**Stratejik Hedef 4:** Tanıtım, iş birliği ve iletişime yönelik tüm işlevlerin yerine getirilmesi amacıyla üniversite birimlerinin geçmişte ve halen ilişkide oldukları ve/veya işbirliği yaptıkları kuruluşlara ait bilgiler 2012 yılına kadar web tabanlı bir veritabanında toplanacaktır.

**Stratejik Hedef 5:** Ulusal ve uluslararası akreditasyona yönelik faaliyetlerde bulunularak, 2012 yılı sonuna kadar en az 3 bölümün akredite olması sağlanacaktır.

**Stratejik Hedef 6:** Üniversitemiz uluslararası kuruluşlardan EUA'ya üyedir. 2012 yılı sonuna kadar en az 2 uluslararası kuruluşa daha üye olunması hedeflenmektedir.

**Stratejik Hedef 7:** Her yıl en az bir üniversite ile ortak sosyal, sportif ve/veya kültürel etkinlik düzenlenecektir.

**Stratejik Hedef 8:** Üniversitemiz mezun öğrencileri ile ilgili sektörleri 2 yılda en az bir kez bir araya getirilmesini sağlayacak çeşitli etkinlikler (çalıştay, seminer, konferans vb.) düzenlenecektir.

#### ***Stratejik Amaç 5: İnsan Kaynaklarının Nicelik ve Nitelik Olarak Etkinliğini ve Çalışanların Kurum İçi Memnuniyetini Yükselterek Motivasyonlarını Arttırmak***

**Stratejik Hedef 1:** Personelin bilgi teknolojisi kullanım becerilerinin geliştirilmesine yönelik olarak yılda 1 kez hizmet içi eğitim programları düzenlenecektir.

**Stratejik Hedef 2:** Öğretim elemanlarının eğitim ve öğretim becerilerini destekleyici hizmet içi eğitim programları düzenlenecektir.

**Stratejik Hedef 3:** Öğretim elemanlarının ulusal ve uluslararası toplantılara, yurtiçi ve yurtdışı eğitim ve araştırma programlarına katılımlarının desteklenerek motivasyonlarının arttırılması için gerekli çalışmalar yapılacaktır.

**Stratejik Hedef 4:** İdari personelin kariyer olanaklarının geliştirilmesi, görevde yükselme sınavları gibi idari personelin motivasyonunun artırılmasına yönelik çalışmalar yapılacaktır.

**Stratejik Hedef 5:** Döner sermaye ve/veya II. öğretim gelirlerinden, çalışan personelin tamamının 2012 yılı sonuna kadar yararlanmasının sağlanması suretiyle personel memnuniyeti arttırılacaktır.

**Stratejik Hedef 6:** Mersin Üniversitesi personelinin kurum kimliğinden memnuniyet oranı 2012 yılı sonuna kadar en az %80 seviyesine ulaştırılacaktır.

**Stratejik Hedef 7:** Rektörlük birimleri ve akademik birimlerdeki tüm farklı idari görevler için iş analizleri ve ölçümleri yapılması, bu ölçümlere göre oluşturulan görev tanımları ve iş gerekleri doğrultusunda ihtiyaç duyulan idari norm kadro sayılarının belirlenmesi gibi çalışmalar yapılacaktır.

### ***Stratejik Amaç 6: Mezunlarımızın ve Öğrencilerimizin Kurum Aidiyet Duygusunun Geliştirilmesi***

**Stratejik Hedef 1:** Üniversite genelinde her türlü öğrenci dilek ve şikâyetlerinin düzenli ve sürekli olarak toplandığı ve değerlendirildiği bir sistem oluşturulacaktır.

**Stratejik Hedef 2:** Öğrencilerin, mezunların, akademik ve idari personelin birlikte katılımını sağlayacak sosyal, kültürel ve sportif etkinliklerin düzenlenmesi, bu tür etkinliklerin özendirilmesi ve desteklenmesi için gerekli düzenlemeler yapılacaktır.

**Stratejik Hedef 3:** Öğrencilerin geleceğe yönelik kariyerleri konusunda onlara rehberlik edecek, staj yapma vb. konularında yardımcı olmak üzere çeşitli seminer, panel ve konferanslar düzenlenecektir.

**Stratejik Hedef 4:** Mezunlarımıza ait tüm bilgilerin yer alacağı bir veri tabanı oluşturulması ve bu veri tabanına tüm mezunların erişiminin sağlanması 2011 yılı sonuna kadar tamamlanacaktır.

**Stratejik Hedef 5:** Öğrenci topluluklarının faaliyetlerinin desteklenmesi ve fiziksel çalışma ortamlarının iyileştirilmesi için gerekli çalışmalar yapılacaktır.

**Stratejik Hedef 6:** Öğrenci Konseyi'nin daha etkin çalışabilmesi için, gereken mekân ve sekreteryaya oluşturulacak; öğrencilerin Üniversitemiz birimlerinin karar alma sürecine daha etkin katılımları sağlanacaktır.

**Stratejik Hedef 7:** Öğrencilere sunulan eğitim-öğretim ve sosyal hizmetlerin iyileştirilmesi ve memnuniyet düzeyinin 2012 yılı sonuna kadar en az %70 oranına ulaşması sağlanacaktır.

***Stratejik Amaç 7: Ülkemizin ve Dünyanın Gelişen Şartlarını Dikkate Alarak, Araştırma Kalitesini Arttırmak Suretiyle, Bölgesel , Ulusal ve Uluslar arası Sorunların Çözümüne Bilgi ve Teknolojik Katkı Sağlamak***

**Stratejik Hedef 1:** Bölgenin sağlık, sosyal, çevre ve ekonomik sorunlarının çözümüne ve taleplerinin karşılanmasına yönelik 2007 yılı itibariyle 40 olan bilimsel proje sayısının 2012 yılı sonunda birikimli olarak 100'e ulaşması hedeflenmektedir.

**Stratejik Hedef 2:** Üniversite-sanayi işbirliği ile oluşturulacak projeler teşvik edilecek, elde edilen bilginin uygulamaya geçirilerek ekonomiye kazandırılması sağlanacaktır.

**Stratejik Hedef 3:** Üniversitemiz bilimsel araştırma projeleri değerlendirilerek, Kalkınma Planlarında yer alan hedeflere ulaşılmasını sağlayacak projelerin desteklenmesine öncelik verilecektir. Öz gelirlerimizden desteklenecek Bilimsel Araştırma Projelerin her yıl %30'unun Kalkınma Planlarında yer alan hedeflere yönelik olması hedeflenmektedir.

**Stratejik Hedef 4:** Üniversitemizde araştırma potansiyelinin artırılabilmesi için, Üniversite dışı kaynaklardan elde edilen araştırma projesi finansmanının her yıl %10 düzeyinde artırılması için gerekli çalışmalar yapılacaktır.

**Stratejik Hedef 5:** Yapılan bilimsel çalışmaların teknolojik uygulanabilirliğinin göstergesi alınacak patent sayısıdır. Bu bağlamda, Üniversitemiz öğretim elemanlarının bilimsel çalışmalar sonucunda ürettikleri bilgi ve ürünün korunması için Üniversitemiz bünyesinde bir patent ofisinin 2011 yılı sonuna kadar oluşturulması sağlanacak ve Üniversitemizde yapılan çalışmaların özgün ve uygulanabilir sonuçlar elde etmesi amacıyla 2011 yılından itibaren her yıl 5 adet patent başvurusu desteklenecektir.

**Stratejik Hedef 6:** Çevre bilincini geliştirmeye yönelik yılda en az bir kez proje yarışması düzenlenecektir.

**Stratejik Hedef 7:** Proje oluşturma süreçleri ve bilimsel etik konularında yılda en az iki kez hizmet içi eğitim, seminer, panel ve konferanslar düzenlenecektir.

**Stratejik Hedef 8:** Son beş yıl (2002-2006) için öğretim üyesi başına ortalama 0,60 olan SCI, SSCI ve AHCI indekslerine giren Mersin Üniversitesi adresli bilimsel yayın sayısı oranı, 2012 yılı sonuna kadar 0,8'e çıkarılacaktır.

## **5. KURUMSAL DEĞERLENDİRME**

### **5.1. ÖZDEĞERLENDİRME**

Özdeğerlendirme çalışmaları YÖDEK Rehberi esas alınarak girdiler, kurumsal nitelikler, eğitim öğretim süreçleri, araştırma ve geliştirme süreçleri, uygulama-hizmet süreçleri, idari ve destek süreçleri, yönetsel özellikler (yapısal), yönetsel özellikler (davranışsal) ve çıktılar başlıkları altında yapılmıştır. Her ana başlığın altındaki alt başlıklar

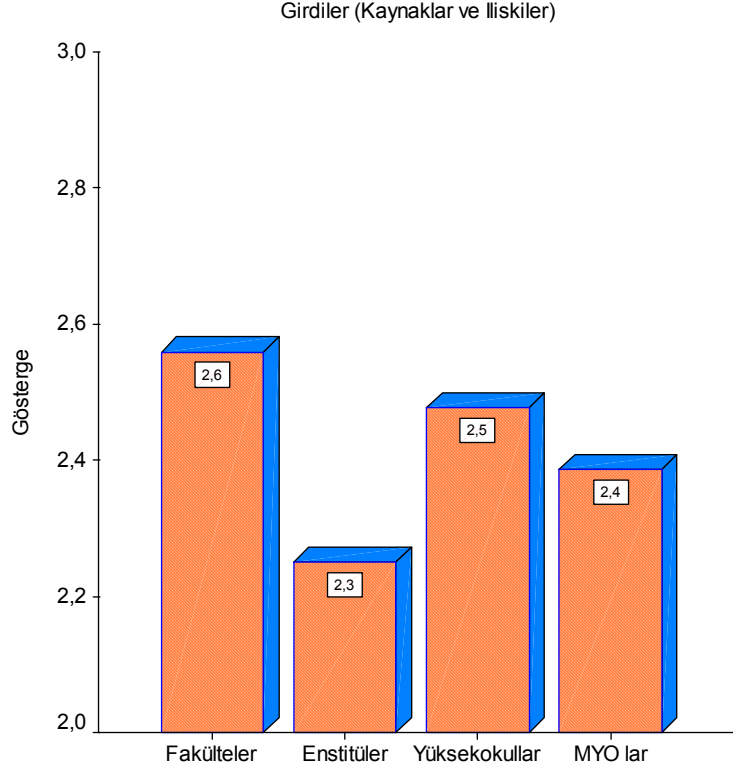
için performans değerleri eşliğinde beşli gösterge üzerinden puanlama yapılmıştır. Beşli değerlendirmede **1- beklenen düzeyin çok altı, 2- beklenen düzeyin altı, 3- beklenen düzey, 4- beklenen düzeyin üstü, 5- beklenen düzeyin çok üstüne** karşılık gelmektedir. 3 puanın üstü yeterli/gelişmeye açık, 3 puanın altı zayıf / iyileştirilmesi gereken alanlarımız olarak belirlenmiştir.

Özdeğerlendirme çalışmasına temel oluşturan ilgili performans gösterge değerleri Mersin Üniversitesi'nin fakülteleri, enstitüleri, yüksekokulları, meslek yüksekokulları ve idari birimleri tarafından ayrı ayrı belirlenmiştir. Bu veriler birleştirilerek üniversitemiz performans gösterge değerleri elde edilmiştir. Ayrıca her bir özdeğerlendirme konusu için üniversitemize ait ortalama değerler elde edilmiştir. Fakülte, enstitü, yüksekokul ve meslek yüksekokullarımızın bu ortalama değerlere katkılarını görebilmek için performans grafikleri özdeğerlendirme tablolarının altına eklenmiştir.

### 5.1.1. GİRDİLER (KAYNAKLAR VE İLİŞKİLER)

Girdilere ilişkin olarak üniversitemiz özdeğerlendirme sonuçları tablo 1' de, birimlerin (fakülte, enstitü, yüksekokul ve meslek yüksekokulları) özdeğerlendirme sonuçları ise şekil 1' de verilmiştir.

| <b>Tablo 1- Girdiler (Kaynaklar ve İlişkiler)</b>  |                 |
|--|-----------------|
|  | <b>ORTALAMA</b> |
| 1) Öğrenci niteliğinde beklenen düzey  | 3,00            |
| 2) Akademik personel niteliğinde beklenen düzey  | 3,10            |
| 3) İdari personel niteliğinde beklenen düzey;  | 3,00            |
| 4) Mali kaynakların yeterliliği;   | 2,00            |
| 5) Bilgi teknolojileri ve kaynaklarının (Bilgisayar, internet, iletişim, kitap, yayın, vb)yeterliliği; | 2,50            |
| 6) İş teknolojilerinin yeterliliği;  | 3,00            |
| 7) Fiziksel olanakların yeterliliği;   | 2,20            |
| 8) Temin edilen hizmetlerin yeterliliği;   | 2,50            |
| 9) Sanayi ile ilişkilerin yeterliliği;   | 2,00            |
| 10) Toplum ile ilişkilerin yeterliliği;  | 2,40            |
| 11) Kamu kurum ve kuruluşları ile ilişkilerin yeterliliği;   | 3,00            |
| 12) Mezunlar ile ilişkilerin yeterliliği;  | 2,00            |
| 13) Çalışanlar ile ilgili ilişkilerin yeterliliği;   | 3,00            |
| 14) Öğrenciler ile ilişkilerin yeterliliği;  | 3,50            |
| 15) Yükseköğretim alanında ulusal ilişkilerin yeterliliği;   | 3,00            |
| 16) Yükseköğretim alanında uluslararası ilişkilerin yeterliliği;                                       | 1,50            |
| <b>GENEL ORTALAMA</b>  | <b>2,53</b>     |



Şekil 1. Girdilerin akademik birimlere göre değerlendirilmesi

### **Yeterli/gelişmeye açık alanlarımız:**

#### **Öğrenci niteliği (lisans, lisansüstü)**

2008 yılında üniversitemize giren öğrencilerin ortalama yerleştirme puanları incelendiğinde; SAY-1 puanının 311,902; SÖZ-2 puanının 322,77; EA-1 puanının 322, 259; EA-2 puanının 306,074; dil puanının 335,162 olduğu görülmektedir. Bu öğrencilerin ilk % 10' luk dilimden gelme oranları SAY-1'de % 23,56; SAY-2'de % 38,2; SÖZ-2'de % 95,46; EA-1'de % 24,8; EA-2' de %57,53 dir. Lisansüstü öğrencilerin ALES puanları ve mezuniyet not ortalamaları; sayısal alanda yüksek lisans için 76,73; doktora için 80,62; sözel alanda yüksek lisans için 68; doktora için 78,08; eşit ağırlık alanında ise yüksek lisans için 75,3; doktora için 76,5 dir. Enstitü anabilim dallarının başvuru kriterlerini sağlayıp başvuran adayların yüksek lisans programlarına kabul edilme oranı % 32,09 iken; doktora programlarında bu değer % 77,63' dür. Lisansüstü programlara öğrenci kabulünde en iyi öğrencilerin seçimine özen gösterilmektedir.

#### **Akademik personel niteliği**

Üniversitemiz kurulduğundan bu yana akademik personel alımında üniversitemiz akademik personel atanma ve yükseltme ölçütlerine uygunluk kriteri aranmaktadır. Bu kriterler üniversitemiz web sayfasında mevcuttur. Üniversitemiz akademik personeli alanlarında kendilerini kanıtlamış yetkin kişilerden oluşmaktadır.

### **İdari personel niteliği**

İdari personelimizin % 0.61'i ilkokul, % 3.18'i ortaokul, % 35.17'si lise, % 35.17' si ön lisans, % 28.2' si lisans, %1.83' ü yüksek lisans mezunudur. Bu sonuçlara göre idari personelimizin eğitim durumu beklenen düzeydedir. Ancak idari personelimiz sahip olduğu bu eğitim gücünü hizmet verdiği alana yeterince yansıtamamaktadır. Bu alanda özellikle hizmet içi eğitimlere gereksinim vardır.

### **İş teknolojileri yeterliliği**

Üniversitemizde iş teknolojileri ile ilgili süreçler genellikle yeterli olmasına rağmen başta lisans üstü eğitim olmak üzere bazı alanlarda yetersizlikler göze çarpmaktadır. Lisans üstü eğitimin sağlıklı bir biçimde sürdürülebilmesi için önlisans ve lisans düzeylerinde olduğu gibi öğrenci bilgi sistemine yönelik çalışmaların hızlandırılması gerekmektedir.

### **Kamu kurum ve kuruluşları ile ilişkiler**

Üniversitemiz kamu kurum ve kuruluşlarıyla olumlu işbirlikleri geliştirmiştir. 2008 yılında Mersin Valiliği ile birlikte düzenlenen Mersin Sempozyumu kentimizin sorunlarının, tarihi ve kültürel zenginliklerinin ve turizm potansiyelinin tartışıldığı ve çözüm önerilerinin üretildiği bir platform olmuş ve kamu kurum ve kuruluşlarıyla olan ilişkilere önemli bir katkı sağlamıştır.

### **Çalışanlar ile ilgili ilişkiler**

Üniversitemiz çalışanları ile ilişkileri güçlendirmek için çeşitli etkinlikler düzenlemektedir. Bunların başında bayram ve yılbaşı kutlamaları gelmektedir. Başarılı akademik ve idari personel her yıl yapılan taltif töreni ile ödüllendirilmektedir.

### **Öğrenciler ile ilişkiler**

Üniversitemiz, yeni başlayan öğrenciler için 2008-2009 eğitim öğretim yılından itibaren Üniversite Yaşamına Giriş dersi uygulaması başlatmıştır. Bu ders kapsamında öğrencilerimize öncelikle üniversiteyi tanıtıcı ve bilgilendirici etkinlikler düzenlenmiştir. Ayrıca yine bu ders kapsamında çok sayıda sanatsal, sportif, sosyal ve kültürel etkinlikler düzenlenerek bunlara katılmaları sağlanmıştır. Ayrıca var olan akademik danışmanlık sistemi ile öğrenciler öğretim elemanlarına kolaylıkla ulaşabilmekte ve sorunlarına birlikte çözüm üretebilmektedirler.

### **Yükseköğretim alanında ulusal ilişkilerin yeterliliği**

Üniversitemiz 2008 yılında kongre, sempozyum, Türkiye Üniversiteleri Sağlık Bilimleri Enstitü Müdürleri Toplantısı ve Doğu Akdeniz bölge üniversitelerinin katılımıyla



gerçekleşen bir çok toplantıya ev sahipliği yapmıştır. Bu toplantılar diğer üniversitelerle ilişkilerin geliştirilmesine önemli katkı sunmuştur. Öğretim üyesi yetiştirme projesinin hazırlanıp uygulamaya geçirilmesi ve bu konuda bölge üniversitelerine hizmet verilmesi, bu üniversitelerle ilişkilerin geliştirilmesini sağlayacaktır.

### **Zayıf / iyileştirmesi gereken alanlarımız:**

#### **Öğrenci niteliğinin yeterliliği (önlisans)**

Üniversitemiz öğrencilerinin % 49,06'sını ön lisans öğrencileri oluşturmaktadır. Önlisans öğrencilerinin orta öğretim başarı puanlarının ortalaması 69, 02 dir. Bu puan kriter alınarak değerlendirildiğinde öğrencilerin niteliğinin beklenen düzeyde olması gerektiği düşünülebilir. Ancak büyük çoğunluğu sınavsız geçişle gelen bu öğrencilerin başarı puanları onların nitelikli öğrenciler olduğu anlamına gelmemelidir. Öğrencilerin büyük bölümü temel eğitim bilgilerinden yoksun olarak üniversitemize gelmektedir. Öğretim elemanlarımız en basit matematik işlemini yapamayan ya da düşündüğünü basitçe ifade edemeyen öğrencilerle sıklıkla karşılaşmaktadır. Bu öğretim elemanının motivasyonunu da olumsuz etkilemektedir. Sınavsız geçişin kaldırılması ön lisans öğrencilerimizin niteliğinin de lisans ve lisansüstü öğrencilerimizde olduğu gibi beklenen düzeye ulaşmasına katkı sağlayacaktır.

#### **Mali Kaynakların Yeterliliği**

Üniversitemiz 2008 yılında özel bütçeden 110.249.228,80 TL harcama yapmıştır. Bu harcamadan 2008 yılında öğrenci başına yapılan harcama miktarı 4.676,53 TL dir. Bu değer 2007 yılında öğrenci başına yapılan harcama miktarı olan 6.358.82 TL' lik değer ile karşılaştırıldığında; 2008 yılında 2007 yılına göre % 26.4' lük bir azalma olmuştur. Bu verilerin değerlendirilmesiyle mali kaynakların yetersizliği ortaya çıkmaktadır.

#### **Bilgi teknolojileri ve kaynaklarının yeterliliği**

Üniversitemiz bilgi teknolojileri ve kaynaklarının tüm birimlerimizin gereksinimlerini karşılayacak şekilde geliştirilmesine çaba gösterilmektedir. Ancak bu konuda henüz istenilen düzeye ulaşamamıştır. Kütüphanemizde takip edilen basılı ve veri tabanı ile ulaşılabilen tam metin elektronik periyodik dergi sayısı 106.346 dır. 2007 yılında bu değer 60.550 dir. Tam metin kaynak sayısında bir önceki yıla göre % 75.63'lük bir artış olmuştur. Öğrenci başına düşen kitap sayısı ise 2.42'dir. 2007 yılındaki 2.62'lik değere göre öğrenci başına düşen kitap sayısında 2008 yılında % 7.63'lük bir azalma olmuştur. Bu alanda yetersiz olduğumuz görülmektedir.

Öğrenci başına düşen öğrenci kullanımına açık bilgisayar sayısında ise 2008 yılında

2007 yılına oranla % 66.77' lik bir artış olmuştur. 2007 yılında her 11 öğrenciden birine bir bilgisayar düşerken, 2008 yılında her 7 öğrenciden birine bir bilgisayar düşmektedir. 2008 yılında kullanıma giren bilgisayarlara ek olarak mevcutların durumlarının iyileştirilmesi bu alandaki artışın nedenlerindedir. Hemen hemen tüm personelimiz internet erişimli bilgisayara sahiptir. Görüldüğü gibi akademik ve idari personel ile öğrencilere sağlanan bilgisayar olanakları açısından üniversitemiz iyi bir noktadadır. Bilgi teknolojileri ve kaynaklarındaki temel yetersizliğimiz mevcut kitaplarımızın sayısının azlığından kaynaklanmaktadır.

### **Fiziksel olanakların yeterliliği**

Üniversitemiz kampus alanlarında akademik ve idari personel için lojman, öğrenciler için ise yurt bulunmamaktadır. Öğrenci başına düşen ortalama derslik alanı  $0.96 \text{ m}^2$ , laboratuvar alanı ise  $1.12 \text{ m}^2$  dir. Bu verilere göre öğrenci başına düşen toplam eğitim alanı  $2.08 \text{ m}^2$  dir. Bu değer eğitim alanlarımızın da yetersizliğini açık biçimde ortaya koymaktadır. Öğrenci kontenjanlarının artması bu alanları daha da yetersiz hale getirmektedir.

### **Temin edilen hizmetlerin yeterliliği**

Üniversitemizde günlük yaşama yönelik hizmetler kampus alanı içerisinde kendi olanaklarımızla ve hizmet alımıyla yürütülmektedir. Özellikle bakım – onarım, temizlik ve güvenlik açısından bazı birimler verilen hizmetlerin yeterli olmadığını bildirmişlerdir.

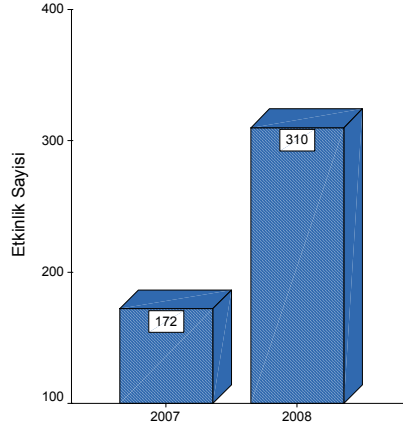
Psikolojik danışma ve rehberlik merkezi, mediko sosyal hizmetleri öğrencilerimize ve personelimize kesintisiz hizmet vermektedir. Mersin Üniversitesi Eğitim Fakültesi Uygulama Kreşi ve Anaokulu üniversite çalışanlarımızın çocuklarının bakımında önemli bir hizmet sunmaktadır.

### **Sanayi ile ilişkilerin yeterliliği**

Fen ve mühendislik alanları üniversitemizin ağırlıklı alanlarından olmasına rağmen sanayi ile ilişkiler istenilen düzeyde gerçekleşmemiştir. Ortak projeler yok denecek kadar azdır. Üniversitemizin de dahil olduğu Teknopark'ın kurulmasının sanayi ile ilişkilerin geliştirilmesine önemli katkı sağlaması beklendiği halde 2008 yılında bu alanda da yeterli gelişme olmamıştır. Ancak bu konuda işbirliğini arttırmak için yeni çalışmalar yapılmasına gereksinim vardır. Rektörlüğümüze bağlı 18 araştırma ve uygulama merkezi de sanayi ile ilişkilerin geliştirilmesinde yeterince etkin rol oynayamamaktadır.

## Toplum ile ilişkilerin yeterliliği

Üniversitemizde 2008 yılı içinde topluma yönelik 310 etkinlik düzenlenmiştir. Etkinlik sayısında 2007 yılına oranla % 80 ' lik bir artış gerçekleşmiştir. Ancak bu etkinliklere katılım beklenen düzeyde olmamıştır. Katılımın düşük olması hem üniversite olarak bizim etkinlikleri duyurabilmekteki eksikliklerimizden hem de toplumun ilgisizliğinden kaynaklanmaktadır. Toplumla ilişkilerin geliştirilmesine Sürekli Eğitim Merkezi' nin katkısı da yeterli düzeyde olmamıştır.



Şekil 2. Topluma katkı amaçlı düzenlenen bilimsel, sosyal ve kültürel etkinlikler

## Mezunlar ile ilgili ilişkilerin yeterliliği

Mezunlar ile ilişkileri sağlama konusunda üniversitemiz çok yetersiz kalmıştır. Mezunlarla ilişkileri sağlayacak kariyer merkezi ve mezunlar derneğinin faaliyetleri 2007 yılında olduğu gibi 2008 yılında da yeterli olmamıştır. Mezun öğrencilerimizin işe yerleşme oranları ile ilgili sağlıklı bir veri bulunmamaktadır.

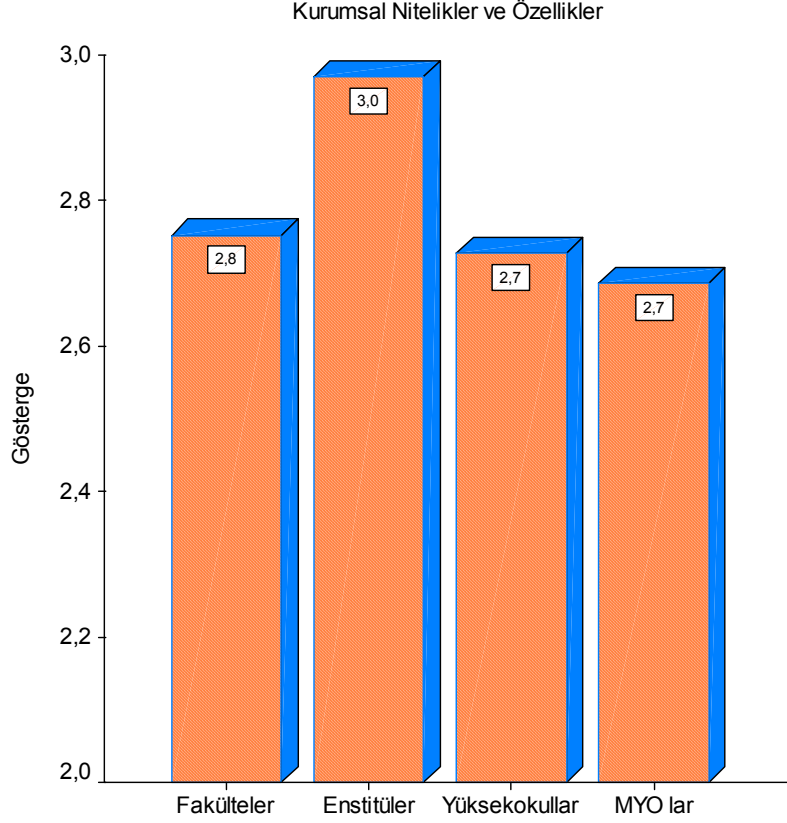
## Yükseköğretim alanında uluslararası ilişkilerin yeterliliği

Erasmus öğrenci ve öğretim elemanı değişim sistemine üye olan üniversitemiz bu değişim programları kapsamında 2008 yılında 116 öğrenci göndermiş, 8 öğrenci de kabul etmiştir. Uluslararası değişim programlarına üniversitemiz öğrencilerinin katılma oranı % 0.95'dir. Bu program kapsamında gelen yabancı uyruklu öğrenci oranı ise % 0.07'dir. 11.942 lisans ve lisans üstü öğrencisi olan üniversitemiz için bu sayı ve oranların yeterli olmadığı açıktır. Ancak giden öğrenciler açısından 2007 yılına oranla 2008 yılında % 17'lik bir artış olmuştur. Gelen öğrenci sayısında ise bir değişiklik olmamıştır.

## 5.1.2. KURUMSAL NİTELİKLER ve ÖZELLİKLER

Kurumsal nitelikler ve özelliklere ilişkin üniversitemiz özdeğerlendirme sonuçları tablo 2’de, birimlerin (fakülte, enstitü, yüksekokul ve meslek yüksekokulları) özdeğerlendirme sonuçları ise şekil 3’ de verilmiştir.

| <b>Tablo 2- Kurumsal Niteliklerinin ve Özelliklerinin Değerlendirilmesi</b>  |                 |
|--|-----------------|
|  | <b>ORTALAMA</b> |
| 1) Öğrenci sayıları (Fakülte, Yüksekokul, Meslek Yüksekokullar, Yüksek Lisans ve Doktora) ve yeterliliği;  | 3,50            |
| 2) Öğretim elemanı sayıları (Profesör, Doçent, Yrd. Doçent, Öğretim Görevlisi, Okutman, Araştırma görevlisi, Uzman vb) ve yeterliliği;   | 2,50            |
| 3) İdari personel sayıları (kadrolu ve sözleşmeli) ve yeterliliği;   | 2,50            |
| 4) Çalışanların yaş ortalamaları (Öğretim üyeleri, öğretim elemanları ve idari personel) ve yeterliliği;   | 3,50            |
| 5) Çalışanların kadın-erkek personel dağılımının değerlendirilmesi (öğretim üyeleri, öğretim elemanları, araştırma görevlileri ve idari personel için ayrı ayrı) ve yeterliliği; | 3,00            |
| 6) Çalışanların kıdem ortalamaları (Öğretim üyeleri, öğretim elemanları ve idari personel) ve yeterliliği;   | 3,10            |
| 7) Akademik personelin ortalama unvan düzeyi;  | 2,50            |
| 8) İdari personelin eğitim düzeyi;   | 3,00            |
| 9) Akademik birimlerin ve bu birimlerdeki programların sayıları (Fakülte, Yüksekokul, Meslek Yüksekokulları, Yüksek Lisans ve Doktora) ve yeterliliği;                           | 3,00            |
| 10) Kurumun ağırlıklı akademik alanı/alanları ve yeterliliği;  | 3,00            |
| 11) Kurumun fiziksel büyüklüğü ve altyapısı (m <sup>2</sup> ) ve yeterliliği;  | 2,50            |
| i) Kampus alanı;   |                 |
| ii) Toplam kapalı alan;  |                 |
| iii) Eğitim-Öğretim ve Araştırma;  |                 |
| iv) Sosyal ve diğer hizmet alanları;   |                 |
| <b>GENEL ORTALAMA</b>  | <b>3,0</b>      |

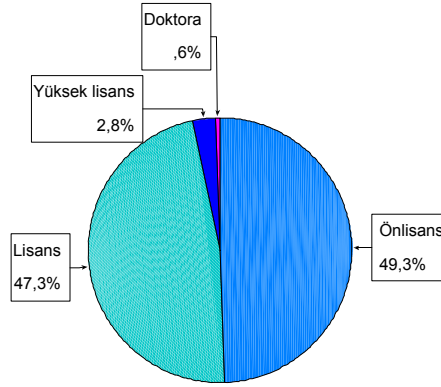


Şekil 3. Kurumsal nitelik ve özelliklerin akademik birimlere göre değerlendirilmesi

### **Yeterli/gelişmeye açık alanlarımız:**

#### **Öğrenci sayıları (Fakülte, Yüksekokul, Meslek Yüksekokullar, Yüksek Lisans ve Doktora) ve yeterliliği**

Önlisans öğrenci sayısı 2007 yılına göre 1.150 öğrenci (% 11) artarak 11.633'e, lisans öğrenci sayısı 997 öğrenci (% 9.8.) artarak 11.141'e, yüksek lisans öğrenci sayısı 129 öğrenci (% 24.5) artarak 656'ya, doktora öğrenci sayısı ise 16 öğrenci (%12.4) artarak 145'e ulaşmıştır. Bu değerler toplam öğrenci sayımıza % 10.73'lük bir artış olarak yansımıştır. Fiziksel ve mali olanaklarımız aynı oranlarda artış göstermediği için gelecekte önlisans ve lisans öğrenci sayımızda bir artış öngörmemekteyiz, ancak şekil 4'de de görüldüğü gibi üniversitemiz lisansüstü öğrenci sayısının tüm öğrenciler içindeki payı % 3,4'dür. Yüksek lisans ve özellikle de doktora programlarına başvuran öğrenci sayısının artırılması için gerekli çalışmalar yapılmalıdır.



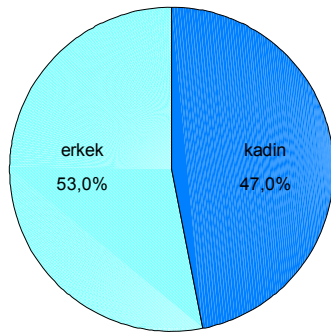
Şekil 4. 2008 yılı önlisans, lisans, yüksek lisans ve doktora öğrenci dağılımı

#### Çalışanların yaş ortalamaları

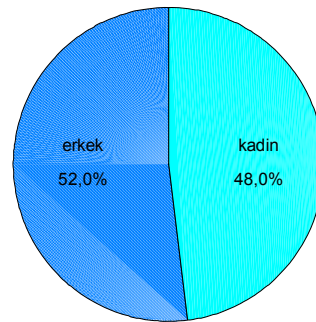
Üniversitemizde çalışan akademik personelin % 3,87'si 21-25; %23,2'si 26-30; %21,3'ü 31-35; % 24'ü 36-40; %23,2'si 41-50 ve % 4,3'ü 51 ve üzeri yaş aralığındadır. İdari personelimiz için bu değerler; % 2,6'sı 21-25; %17,2'si 26-30; % 27,2'si 31-35; % 22'si 36-40; % 27'si 41-50; % 4'ü 51 yaş ve üzeridir. Bu değerlerden görüldüğü gibi akademik ve idari personelimiz yaş dağılımı açısından genç ve dinamik bir yapıya sahiptir.

#### Çalışanların kadın-erkek personel dağılımının değerlendirilmesi (öğretim üyeleri, öğretim elemanları, araştırma görevlileri ve idari personel için ayrı ayrı) ve yeterliliği

Toplam 1291 akademik personelin % 47'si kadın, % 53'ü erkektir. Toplam 811 olan idari personelimizin ise % 48'i kadın, % 52'si erkektir. Üniversitemiz akademik ve idari personelinde kadınların oranı gelişmiş ülke ortalamalarının üzerindedir (Şekil 5 ve şekil 6).



Şekil 5. Akademik personelin cinsiyet dağılımı



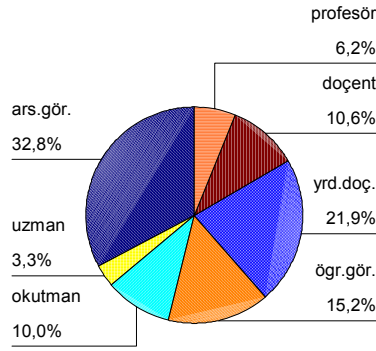
Şekil 6. İdari personelin cinsiyet dağılımı

## **Çalışanların kıdem ortalamaları (Öğretim üyeleri, öğretim elemanları ve idari personel) ve yeterliliği**

Akademik personelimizin kıdem ortalaması 11 yıl, idari personelimizin kıdem ortalaması ise 14 yıldır. Bu değerler akademik ve idari personelimizin yeterli deneyime sahip olduğu şeklinde yorumlanabilir.

### **Akademik personelin ortalama unvan düzeyi**

Üniversitemizde toplam akademik personelin %6.2'si profesör, %10.6'sı doçent, %21.9'u yardımcı doçent, %15.52'si öğretim görevlisi, %10'u okutman, % 32,8'i araştırma görevlisi ve %3.3'ü uzmandır (Şekil 7). Üniversitemiz öğretim üyesi kadrosu ağırlıklı olarak yardımcı doçentlerden oluşmaktadır. Profesör ve doçent sayısında bir artışa gereksinim var gibi görülmektedir. Bu değerler 2007 yılındaki değerlerle karşılaştırıldığında (%6.42 profesör, %14.15 doçent, %21.73 yardımcı doçent, %13.53 öğretim görevlisi, %9.51 okutman, %35.03 araştırma görevlisi ve %3.01 uzman) 2008 yılında ortalama unvan düzeyinde 2007 yılına göre pek değişiklik olmadığı gözlenmektedir.



Şekil 7. Akademik personelin ortalama unvan düzeylerinin dağılımı

### **İdari personelin eğitim düzeyi**

İdari personelimizin %0,61' ilköğretim; %3,18'i orta öğretim; % 31,01'i lise; %35,17'si ön lisans; %27,96'sı lisans ve % 1,85'i lisansüstü eğitim almıştır. İdari personelin ortalama eğitim düzeyinin görece yüksek olmasına karşın, işe yönelik becerilerinin geliştirilmesi gereklidir. Bu eksikliğin hizmet içi eğitimlerle giderilmesi gerekmektedir.

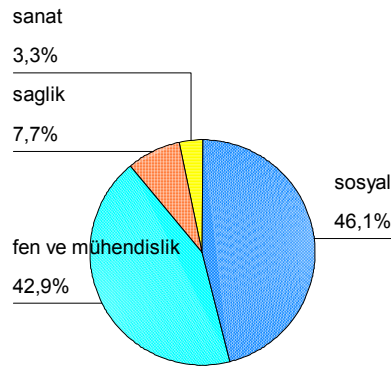
### **Akademik birimlerin ve bu birimlerdeki programların sayıları (Fakülte, Yüksekokul, Meslek Yüksekokulları, Yüksek Lisans ve Doktora) ve yeterliliği**

Üniversitemizdeki 11 fakülte ve 9 yüksekokulda 75 lisans programı, 12 meslek yüksekokulunda 95 ön lisans programı, 3 enstitüde 67 tezli yüksek lisans, 7 tezsiz yüksek lisans programı ve 29 doktora programı bulunmaktadır. Fakülte, yüksekokul ve meslek

yüksekokullarındaki program sayısı yeterli düzeydedir. Yüksek lisans program sayısı da yeterlidir. Ancak üniversitemizde disiplinlerarası yüksek lisans programı bulunmamaktadır. Günün gereksinmelerine ve bilimsel gelişmelere paralel olarak disiplinlerarası program sayısının ve çeşitliliğinin artması gerekmektedir. Ayrıca doktora programı bulunmayan anabilim dallarının doktora programı açması teşvik edilmelidir.

### **Kurumun ağırlıklı akademik alanı/alanları ve yeterliliği**

Üniversitemizin ağırlıklı akademik alanları %46.1 ile sosyal bilimler, %42,9 ile fen ve mühendislik bilimleri, %7.7 ile sağlık ve %3.3 ile sanat temel alanlarından oluşmaktadır (Şekil 8). Bu verilerden görüldüğü gibi üniversitemizin ağırlıklı akademik alanını sosyal bilimler oluşturmakta; bunu fen ve mühendislik bilimleri izlemektedir.



Şekil 8. Üniversitemiz akademik alanlarının dağılımı

### **Zayıf /iyileştirilmesi gereken alanlarımız:**

#### **Öğretim elemanı sayıları (Profesör, Doçent, Yrd. Doçent, Öğretim Görevlisi, Okutman, Araştırma görevlisi, Uzman vb) ve yeterliliği**

Üniversitemizde 79 profesör, 136 doçent, 281 yardımcı doçent, 185 öğretim görevlisi, 128 okutman, 431 araştırma görevlisi ve 42 uzman olmak üzere 1291 öğretim elemanı bulunmaktadır. Öğretim üyelerinin tüm öğretim elemanlarına oranı %36'dır. 2007 yılında öğretim üyesi başına düşen öğrenci sayısı 44,1 iken bu sayı 2008 yılında 47,5 olmuştur. Bazı birimlerimizde bu sayı daha da yükselmektedir. Bu sonuç bazı birimlerde öğretim üye sayısının artmasına gereksinim olduğunu göstermektedir.

#### **İdari personel sayısı (kadrolu ve sözleşmeli) ve yeterliliği**

Toplam idari personel sayımız 1309'dur. Bu sayı üniversitemizin eğitim-öğretim, araştırma, idare hizmetleri, öğrenciye yönelik hizmetler gibi yoğun iş yükünü karşılamaktan uzaktır.

#### **Kurumun fiziksel büyüklüğü, altyapısı (m<sup>2</sup>) ve yeterliliği**

Üniversitemizin tüm yerleşkeleri 4.133.171 m<sup>2</sup> lik bir alana sahiptir. Bunun 219.538 m<sup>2</sup> sini kapalı alanlar oluşturmaktadır. Bu kapalı alanlarında 139.727 m<sup>2</sup> si eğitim-öğretim ve araştırmaya, 79.811 m<sup>2</sup> si sağlık, kültür, spor, barınma, beslenme ve diğer hizmetler için

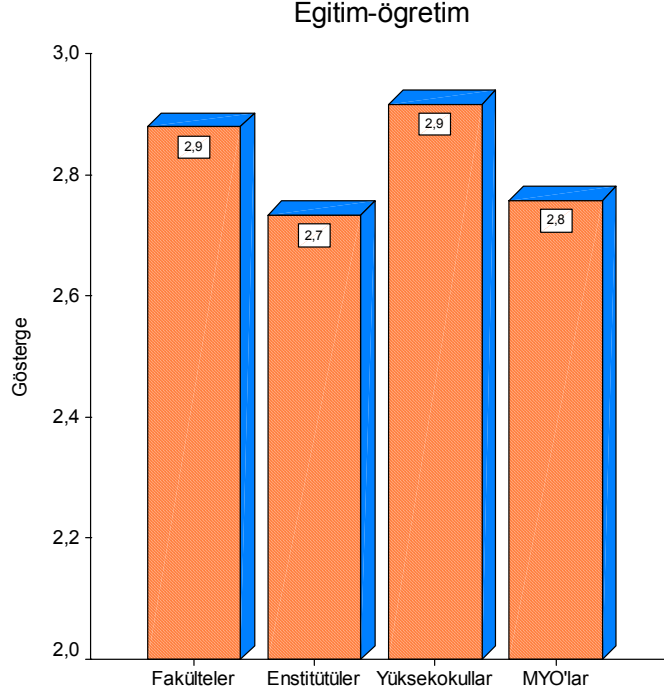


ayrılmıştır. Özellikle eğitim-öğretim ve araştırmaya ayrılan alanların artırılması gerekmektedir.

### 5.1.3. EĞİTİM-ÖĞRETİM SÜREÇLERİ

Eğitim-Öğretim süreçlerine ilişkin üniversitemiz özdeğerlendirme sonuçları tablo 3’de, birimlerin (fakülte, enstitü, yüksekokul ve meslek yüksekokulları) özdeğerlendirme sonuçları ise şekil 9’ da verilmiştir.

| <b>Tablo 3- Eğitim-Öğretim Süreçlerinin Değerlendirilmesi</b>  |                 |
|--|-----------------|
|  | <b>ORTALAMA</b> |
| 1) Programların ulusal ve çevre ihtiyaçlarına uygunluğu;   | 3,50            |
| 2) Programların eğitim hedeflerinin yeterliliği;   | 3,50            |
| 3) Programların kapsamı ve niteliklerinin (ders çeşitliliği, ders yükleri ve uyumluluğu) yeterliliği;  | 3,50            |
| 4) Programların anlaşılabilirliği ve hedeflerinin açıklığı;  | 3,50            |
| 5) Programların bütünlüğünün ve devamlılığının yeterliliği;  | 3,50            |
| 6) Programların çıktılarının (programın kazandırması beklenen nitelikler) yeterliliği;   | 3,20            |
| 7) Program kaynaklarının (öğretim elemanı, ders notları vb.) yeterliliği;  | 3,00            |
| 8) Programların diğer programlarla ilişkilerinin yeterliliği;  | 3,00            |
| 9) Öğrencilere sunulan rehberlik/danışmanlık hizmetlerinin yeterliliği;  | 3,00            |
| 10) Engelli öğrencilere sunulan eğitim hizmetlerinin yeterliliği;  | 2,00            |
| 11) Öğrenci değerlendirme prosedür ve araçlarının (sınav, ödev, proje vb.) yeterliliği;  | 3,10            |
| 12) Yeni öğrencilerin programlara hazırlama prosedür ve uygulamalarının yeterliliği;   | 3,00            |
| 13) Öğrencilere sunulan eğitimin etkinliğini arttıracak eğitsel destek hizmetlerinin (yabancı dil, IT teknolojileri ve bilgisayar donanımı vb.) yeterliliği; | 2,50            |
| 14) Programların ilgili ulusal ve uluslararası programlarla uyumundaki yeterliliği;  | 3,00            |
| 15) Uluslar arası öğrenci değişimi programlarına öğrenci katılımının yeterliliği;  | 1,50            |
| <b>GENEL ORTALAMA</b>  | <b>3,00</b>     |



Şekil 9. Eğitim-öğretim süreçlerinin akademik birimlere göre değerlendirilmesi

### **Yeterli/gelişmeye açık alanlarımız:**

#### **Programların ulusal ve çevre ihtiyaçlarına uygunluğu**

Üniversitemizde yeni programlar açılırken yükseköğretimde ulusal ve uluslararası gelişmelerin dikkate alınmasının yanı sıra, özellikle meslek yüksekokullarında yöre halkının problemlerini çözebilecek teknik elemanları yetiştirmeye yönelik programların açılmasına özen gösterilmektedir.

#### **Programların eğitim hedeflerinin yeterliliği**

Eğitim programlarımız hazırlanırken nitelikli öğrenciler yetiştirmek ana hedef olarak alınırken; bu hedef doğrultusunda, uygulanmakta olan önlisans, lisans ve lisansüstü programların ulusal ve uluslararası eğitim hedeflerini yakalaması da sağlanmaya çalışılmaktadır. Programlarımız programlarını düzenli olarak geliştirmektedirler ve hedeflere ulaşmak için gerekli koşulları yerine getirmektedirler. Mezun öğrencilerimizin kolaylıkla iş bulması ve alanlarında başarılı olması hedefe ulaşıldığının en önemli göstergesi olacaktır.

### **Programların kapsamı ve niteliklerinin (ders çeşitliliği, ders yükleri ve uyumluluğu) yeterliliği**

Üniversitemizde programların ders çeşitliliği oldukça zengindir. Önlisans, lisans ve lisansüstü programlarda dersler zorunlu ve seçmeli olarak kapsamlı bir şekilde hazırlanmıştır. Ders içerikleri ayrıntılı bir biçimde tanımlanmıştır. Seçmeli dersler öğrencilerimizin ilgi duydukları alanlara yönelmelerini sağlaması açısından önemlidir. Ancak seçmeli ders sayısının artırılmasına gereksinim vardır.

### **Programların anlaşılabilirliği ve hedeflerinin açıklığı**

Programlarla ilgili ayrıntılı bilgiler, dersler ve program hedefleri web ortamında ve basılmış olarak öğrencilere verilmektedir. Öğrenciler bu kaynaklardan yararlanarak istedikleri bilgilere ulaşabilmektedir.

### **Programların bütünlüğünün ve devamlılığının yeterliliği**

Programlarda dersler birbirlerini tamamlayacak şekilde sürdürülmektedir. Lisans programları ülke gereksinimleri ve bilimin öncelikli alanları göz önüne alınarak hazırlanmaktadır. Uygulanan programlar, gelişen bilimin gerektirdiği doğrultuda, yeniden gözden geçirilmekte ve ihtiyaca yönelik olarak yenilenmektedir. Programların bütünlüğü ve devamlılığı, kendi lisans mezunlarımızın %42,33'ünün yüksek lisansa, kendi yüksek lisans mezunlarımızın %15,67'sinin doktora devam ediyor olmasıyla gösterilebilir. 2007 yılında üniversitemiz lisans programlarından mezun olup üniversitemiz yüksek lisans programlarında eğitime başlayan öğrencilerin oranı %8.89 iken bu oran 2008'de 42,33'e yükselmiştir. Benzer şekilde üniversitemiz yüksek lisans programlarından mezun olup, doktora programlarında eğitime başlayan öğrencilerin oranında 2008 yılında 2007 yılına göre yaklaşık 3 katlık bir artış olmuştur.

### **Programların çıktılarının yeterliliği (programın kazandırması beklenen nitelikler)**

En önemli öğrenim çıktımız öğrencilerimizin programın hedeflediği bilgi ve donanımla mezun olmalarıdır. Programlarımız bunun için tüm olanaklarını kullanmaktadır.

### **Program kaynaklarının (öğretim elemanı, ders notları vb.) yeterliliği**

Üniversitemizde öğretim üyesi başına düşen öğrenci sayısı 47,53 iken öğretim elemanı başına düşen öğrenci sayısı 18,26'dır. 2007 yılında öğretim elemanı başına düşen öğrenci sayısı 17,2'dir. 2008 yılında öğrenci sayısındaki artış; öğretim elemanı başına düşen öğrenci sayısını 2007 yılına göre %6 arttırmıştır. Üniversitemiz öğretim elemanı sayısı açısından yeterli gibi görülse de bazı birimlerde yetersizlik birimdeki öğretim elemanlarının ders yükünün çok artmasına neden olmaktadır. Üniversitemizde öğretim

materyali olarak genellikle; her ders için en az bir ders kitabı önerilmekte, ayrıca ders notları ve gerekli durumlarda ek kaynak materyallerinden de faydalanılmaktadır.

### **Programların diğer programlarla ilişkilerinin yeterliliği**

Programların diğer programlarla ilişkilerinin sağlanması amacıyla lisans programlarında yan dal ve çift ana dal programları düzenlenmektedir. Üniversitemizde yan dal program oranı %29,33 iken çift anadal program oranı %14,67'dir. Ancak bu programlara katılan öğrencilerin oranı oldukça düşüktür. 2008 yılında yan dal programına katılan öğrenci oranı %0,31 iken çift anadal programına katılan öğrenci oranı %0.13'dür. Oranın bu kadar düşük olması öğrencilerimizin ders yüklerinin fazla olması ve bu programlara ayıracakları zamanın yeterli olmaması ile ilişkilendirilebilir. Öğrencilerimizin seçmeli dersler kapsamında farklı programlardan ders alma koşullarının da oluşturulması gerekmektedir.

### **Öğrencilere sunulan rehberlik/danışmanlık hizmetlerinin yeterliliği**

Üniversitemizde akademik danışmanlık sistemi uzun süreden beri uygulanmakla birlikte; son yıllarda bu danışmanlık sürecinde aksamalar gözlenmektedir. Bunun temel nedeni, öğrenci bilgi sistemi üzerinden kayıt nedeniyle yüz yüze görüşmenin azalması olarak düşünülebilir. Bu sürecin güçlendirilmesi gerekmektedir.

Üniversitemiz Psikolojik Danışma ve Rehberlik Merkezi, öğrencilerin baş edemedikleri sorunları çözme konusunda destek hizmeti vermektedir. Ancak, ihtiyacı olan öğrencilerin tümünün her zaman bu birime başvurmadığı gözlenmektedir. Engelli öğrencilerin üniversitedeki yaşamlarını kolaylaştırıcı düzenlemelerin yapılması gerekmektedir.

### **Öğrenci değerlendirme prosedür ve araçlarının (sınav, ödev, proje vb.) yeterliliği**

Üniversitemizde öğrenciler, ara sınav, dönem sonu sınavı, ödevler ve gerektiğinde verilen proje-rapor sunumu gibi araçlarla değerlendirilmektedir. Üniversitemizdeki tüm programlarda öğrencilere yönelik yapılan sınav, ödev, proje vb. uygulamalar sık sık gözden geçirilmekte ve öğrencinin bilgisini en üst düzeyde ölçecek değerlendirme araçlarının geliştirilmesine önem verilmektedir.

### **Yeni öğrencileri programlara hazırlama prosedür ve uygulamalarının yeterliliği**

Üniversitemizde 2008 yılına kadar yeni öğrencilere üniversitemizin eğitim-öğretim rehberi verilerek ve küçük çaplı tanışma toplantıları düzenlenerek, onların programlara uyum sağlamalarına çalışılmaktayken, 2008-2009 eğitim –öğretim yılından itibaren yeni başlayan öğrenciler için “üniversite yaşamına giriş” dersi bir yarıyıl olmak üzere tüm lisans

programlarına zorunlu ders olarak eklenmiştir. Öğrencilerin üniversite yaşamını ve Mersin Üniversitesi'ni daha iyi tanıyabilmesi, ayrıca kişisel, akademik ve sosyal gelişimlerine katkı sağlaması amacıyla planlanan bu dersin içeriğinde üniversitemizi ve Mersin'i tanıtım programları ile, bilimsel ve mesleki, sosyal ve kültürel, sanatsal ve sportif etkinlikler yer almaktadır

### **Programların ilgili ulusal ve uluslararası programlarla uyumundaki yeterliliği**

Üniversitemiz önlisans, lisans ve lisansüstü düzeyde, ülkemizdeki diğer üniversitelerle uyumlu programlara sahiptir. Öğrencilerimizin ERASMUS değişim programlarından yararlanabiliyor olması, programlarımızın uluslararası programlarla da uyumlu olduğunun göstergesi olarak kabul edilebilir.

### **Zayıf / iyileştirilmesi gereken alanlarımız:**

#### **Engelli öğrencilere sunulan eğitim hizmetlerinin yeterliliği**

Görme engelli öğrencilerimiz için sadece merkez kütüphanede görme engelliler bölümü oluşturulmuştur. Bu bölümde ekran okuma programı ve Türkçe sentezleyicilerin yüklü olduğu 3 adet bilgisayar, 1 adet tarayıcı ve 259 adet sesli kitap bulunmaktadır. Ancak üniversitemizde bunun dışında engelli öğrencilere sunulan bir eğitim hizmeti bulunmamaktadır.

#### **Öğrencilere sunulan eğitimin etkinliğini arttıracak eğitsel destek hizmetlerinin (yabancı dil, IT teknolojileri ve bilgisayar donanımı vb.) yeterliliği**

Üniversitemizde bir çok bölüm öğrencisine yabancı dil hazırlık programı uygulanmaktadır. Ancak bu programın sonuçları istenilen düzeyde değildir. Hazırlık programını tamamlayan öğrencilerimiz yabancı dilde okuyabilecek ya da sunum yapabilecek duruma gelememektedirler. Bu alanda iyileştirmeye gereksinim vardır. Öğrencilerin ihtiyaç duydukları bilgilere, bölüm ve bilgi işlem merkezindeki bilgisayar laboratuvarlarından ve serbest erişimli internet bağlantısına sahip bilgisayarlar üzerinden ulaşmaları mümkündür. Üniversitemizde her 7 öğrenciye genel kullanım amaçlı bir bilgisayar düşmektedir. Ayrıca dersliklerimizde bilgisayar, projeksiyon cihazı, tepegöz kullanılmaktadır. Ancak bazı birimlerimizde bu konuda hala eksiklikler mevcuttur.

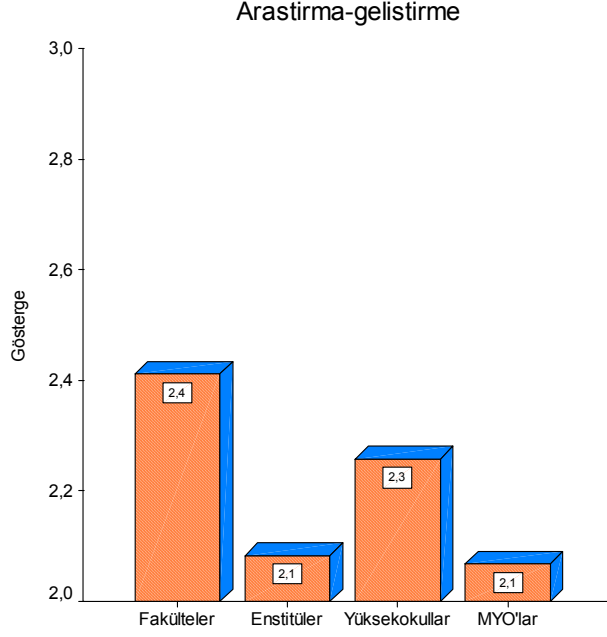
#### **Uluslararası öğrenci değişimi programlarına öğrenci katılımının yeterliliği**

Öğrencilerimizin uluslararası öğrenci değişim programlarına katılım oranı 2008 yılında %0.97 olup, katılımın artırılmasına yönelik çalışmaların yapılmasına gereksinim vardır.

#### 5.1.4. ARAŞTIRMA ve GELİŞTİRME SÜREÇLERİ

Araştırma ve geliştirme süreçlerine ilişkin üniversitemiz özdeğerlendirme sonuçları tablo 4'de, birimlerin (fakülte, enstitü, yüksekokul ve meslek yüksekokulları) özdeğerlendirme sonuçları ise şekil 10' da verilmiştir.

| <b>Tablo 4- Araştırma ve Geliştirme (Bilgi Üretme) Süreçlerinin Değerlendirilmesi</b>  |                 |
|--|-----------------|
|  | <b>ORTALAMA</b> |
| 1) Araştırma ve geliştirme çalışmalarının ulusal ve çevre ihtiyaçlarına uygunluğu;   | 3,00            |
| 2) Araştırma ve geliştirme olanak ve kaynaklarının yeterliliği;  | 2,00            |
| 3) Araştırma ve geliştirme çalışmalarının yeterliliği;   | 2,50            |
| 4) Araştırma ve geliştirme önceliklerinin belirginliği;  | 2,50            |
| 5) Araştırma ve geliştirme çalışmalarının bütünlüğü ve devamlılığı;  | 2,50            |
| 6) Araştırma ve geliştirme çalışmalarının disiplinlerarası yapılabilmesindeki yeterlilik;  | 2,50            |
| 7) Uluslararası araştırma ve geliştirme çalışmalarının yeterliliği;  | 1,50            |
| 8) Uluslararası araştırma ve geliştirme çalışmalarına akademik personelin katılımının yeterliliği;   | 2,00            |
| 9) Araştırmayı özendiren ve destekleyen araçların yeterliliği;   | 2,00            |
| 10) Araştırma ve geliştirme faaliyetlerinin önceliklere uygunluğu;   | 2,50            |
| 11) Araştırma ve geliştirme çalışmalarının hedeflerine ulaşip ulaşmadığının yeterliliği;   | 2,50            |
| 12) Araştırma ve geliştirme çalışmaları ile eğitim-öğretim faaliyetleri arasındaki ilişkinin yeterliliği;  | 2,50            |
| 13) Araştırma ve geliştirme sonuçlarının duyurulması ve paylaşılması ile ilgili araç, ortam ve mekanizmaların yeterliliği;   | 2,50            |
| 14) Araştırma ve geliştirme çalışmalarının oluşturulmasında ve yürütülmesinde paydaşlarla (endüstri, kamu kurum ve kuruluşları, sivil toplum kuruluşları vb.) kurulan yapısal ilişkilerin yeterliliği; | 2,90            |
| 15) Araştırma ve geliştirme sonuçlarının topluma faydaya dönüşmesindeki yeterliliği;   | 2,50            |
| 16) Araştırma ve geliştirme sonuçlarının kuruma/birime fayda olarak (ekonomik, itibar vb.) dönmesindeki yeterliliği;   | 2,50            |
| <b>GENEL TOPLAM</b>  | <b>2,50</b>     |



Şekil 10. Araştırma ve geliştirme süreçlerinin akademik birimlere göre değerlendirilmesi

### **Yeterli/gelişmeye açık alanlarımız:**

#### **Araştırma ve geliştirme çalışmalarının ulusal ve çevre ihtiyaçlarına uygunluğu**

Üniversitemizin araştırma ve geliştirme alanları belirlenirken ülkemizin ve yakın çevremizin gereksinimlerinin göz önüne alınmasına özen gösterilmektedir. Bu doğrultuda bölgesel ve toplumsal koşul ve ihtiyaçlar çerçevesinde çeşitli araştırma merkezleri kurulmuştur. Üniversitemizde halen 18 araştırma merkezi bulunmaktadır. Ancak öğretim üyelerimizin sunduğu projelerde ulusal ve çevre ihtiyaçlarına yönelik proje oranı düşüktür.

### **Zayıf /iyileştirilmesi gereken alanlarımız:**

#### **Araştırma ve geliştirme olanak ve kaynaklarının yeterliliği**

Üniversitemiz öğretim üyeleri başına düşen bilimsel araştırma projelerine ayrılan döner sermaye katkı payı geliri 5.391,39 TL' dir. 2008 yılında TÜBİTAK tarafından üniversitemize ait 8 proje desteklenmiştir. Bu projeler için ayrılan bütçe 583.906 TL' dir. Ayrıca SANTEZ projesi kapsamında üniversitemizin 1 projesi kabul edilmiş olup, bütçesi 994.225,02 TL' dir. Buna göre üniversitemizin 2008 yılı proje gelirleri 4.252.290,98 TL olup, öğretim üyesi başına düşen toplam proje geliri 8.573,17 TL' dir. Araştırma ve geliştirme faaliyetlerinin istenilen düzeye ulaşması için bu miktarın artması gerekmektedir.

#### **Araştırma ve geliştirme çalışmalarının disiplinlerarası yapılabilmesindeki yeterlilik**

Üniversitemizde 2007 yılında yapılan projeler disiplinler arası ağırlıklı iken 2008

yılında yürütülen projeler çoğunlukla tek bir disiplini içermektedir. Öncelikli alanlarda, disiplinlerarası araştırma ve geliştirme çalışmalarına üniversitenin tüm birimlerinin destek olması sağlanmalıdır. Öğretim üyelerinin disiplinler arası projelerde görev alması teşvik edilmelidir.

### **Araştırma ve geliştirme çalışmalarının bütünlüğü ve devamlılığı**

Üniversitemiz bünyesindeki araştırma faaliyetlerinin bütünlüğü ve devamlılığı Bilimsel Araştırma Projeleri (BAP) birimi tarafından sürdürülmektedir. Proje yazma, proje kaynaklarını kullanma ve öncelikli proje alanlarına yönlendirme konusunda öğretim elemanlarına verilen destek hizmeti yetersizdir. Bu konuda iyileştirme çalışmalarının yapılması gerekmektedir

### **Araştırma ve geliştirme çalışmalarının yeterliliği**

Üniversitemiz öğretim üyelerinin bilimsel araştırma projeleri dışındaki proje kaynaklarını kullanma konusunda yeterli başvuruları olmamaktadır. 2008 yılında 1 adet araştırma projesi, 8 adet TÜBİTAK projesi, 1 adet uluslar arası ortaklı proje ve 1 adet SANTEZ projesi olmak üzere toplam 11 adet proje kabul edilmiş ve yürütülmeye başlanmıştır. Bunlara ek olarak 36 adet yüksek lisans projesi, 30 adet doktora projesi Bilimsel Araştırma Projeleri birimince desteklenmiştir.

### **Araştırma ve geliştirme önceliklerinin belirginliği**

Üniversitemizde araştırma ve geliştirme çalışmalarında önceliğin hangi konuda olması gerektiği yönünde bir çalışma bulunmamaktadır. Proje hazırlığı yapılırken öncelikli konuların belirlenmesine yönelik çalışmaların yapılması gerekmektedir.

### **Uluslararası araştırma ve geliştirme çalışmalarının yeterliliği**

Üniversitemizde 2008 yılında desteklenen 1 adet uluslararası proje bulunmaktadır. Öğretim üyelerimizin uluslararası proje hazırlama ve sunma konusunda bilgilendirilmesi için destek çalışmalarının yapılması gerekmektedir.

### **Uluslararası araştırma ve geliştirme çalışmalarına akademik personelin katılımının yeterliliği**

Üniversitemizde 2008 yılında 1 adet uluslararası destekli proje yürütülmektedir. Öğretim üyesi başına düşen uluslararası ortaklı veya destekli proje sayısı 0,0023'tür. Görüldüğü üzere bu oran oldukça düşüktür. Bu konuda destek ve teşvik çalışmalarının yapılması ve motivasyonlarının artırılması gerekmektedir.

### **Araştırmayı özendiren ve destekleyen araçların yeterliliği**

2008 yılında Bilimsel Araştırmalar Proje Birimi'nin harcama bütçesi 2.674.129,96 TL



olup, bu miktar 2007 yılındaki 2.545.942,79 TL ye göre %5'lik bir artış göstermiştir. Küresel ekonomik kriz nedeniyle proje giderlerinin büyük bir oranda arttığı bir dönemde %5'lik bir artış yetersiz kalmaktadır. Bu bütçe yetersiz olduğu için akademik personel tarafından sunulan projelerin büyük bir kısmı desteklenememiştir. Bu da öğretim üyelerini proje hazırlama konusunda olumsuz etkilemiştir.

#### **Araştırma ve geliştirme çalışmalarının hedeflerine ulaşip ulaşmadığının yeterliliği**

Araştırma ve geliştirme çalışmalarının hedefe ulaştığının en önemli göstergeleri, araştırma sonuçlarının uluslararası indekslere giren bilimsel dergilerde yayınlanması veya araştırma sonucunda patent alınmasıdır. Bilimsel araştırma projeleri tarafından desteklenen projelerden üretilen yayınların sayısı sınırlıdır. 2008 yılında projelerden alınan patent bulunmamaktadır.

#### **Araştırma ve geliştirme çalışmaları ile eğitim-öğretim faaliyetleri arasındaki ilişkinin yeterliliği**

Üniversitemiz bilimsel araştırma projeleri uygulama esasları 2007 yılında yeniden düzenlenmiş ve eğitim-öğretime yönelik projelerin de desteklenmesine olanak sağlanmıştır. Bu kapsamda 2008 yılında üniversitemiz Bilimsel Araştırma Projeleri birimi tarafından 36 adet yüksek lisans, 30 adet doktora projesi desteklenmiştir. Daha sonraki dönemlerde Ar-Ge çalışmaları ile eğitim-öğretim faaliyetleri arasındaki ilişkilerin yeterli düzeye gelmesi için çalışmaların sürdürülmesine gereksinim vardır.

#### **Araştırma ve geliştirme sonuçlarının duyurulması ve paylaşılması ile ilgili araç, ortam ve mekanizmaların yeterliliği**

Araştırma ve geliştirme sonuçlarının duyurulması ulusal ve uluslar arası kongreler aracılığıyla gerçekleştirilmektedir. Ancak kongrelere katılım desteği yeterli olmadığı için öğretim elemanlarımızın kongrelere katılımı istenilen düzeyde olmamaktadır. 2008 yılından itibaren öğretim elemanlarımızın yayın, sanatsal etkinlik ve kongre katılım projeleriyle desteklenmesinin, önümüzdeki yıllarda kongrelere katılımı ve araştırma sonuçlarının paylaşımını arttırması beklenmektedir.

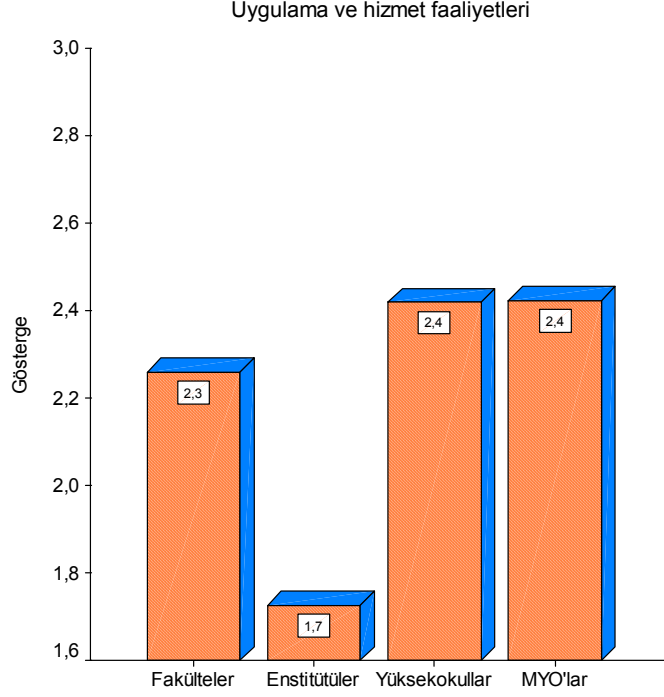
#### **Araştırma ve geliştirme çalışmalarının oluşturulmasında ve yürütülmesinde paydaşlarla (endüstri, kamu kurum ve kuruluşları, sivil toplum kuruluşları vb.) kurulan yapısal ilişkilerin yeterliliği**

Araştırma projelerinin hazırlanmasında ve yürütülmesinde endüstri, kamu kurum ve kuruluşları, sivil toplum kuruluşları vb. ile ilişkiler yetersiz düzeydedir. Bu ilişkilerin arttırılmasına yönelik çalışmaların yapılması gerekmektedir.

### 5.1.5. UYGULAMA ve HİZMET SÜREÇLERİ

Uygulama ve hizmet süreçlerine ilişkin üniversitemiz özdeğerlendirme sonuçları tablo 5’de, birimlerin (fakülte, enstitü, yüksek okul ve meslek yüksekokulları) özdeğerlendirme sonuçları ise şekil 11’ de verilmiştir.

| <b>Tablo 5- Uygulama ve Hizmet Süreçlerinin Değerlendirilmesi</b>   |                 |
|---|-----------------|
|   | <b>ORTALAMA</b> |
| 1) Uygulama ve hizmet faaliyetlerinin ulusal ve çevre ihtiyaçlarına uygunluğu;  | 3,00            |
| 2) Uygulama ve hizmet faaliyetlerinin olanak ve kaynaklarının yeterliliği;  | 2,00            |
| 3) Uygulama ve hizmet faaliyetleri düzeylerinin yeterliliği;  | 3,00            |
| 4) Uygulama ve hizmet faaliyetlerinin önceliklerinin belirginliği;  | 3,00            |
| 5) Uygulama ve hizmet faaliyetlerinin disiplinlerarası yapılabilmesindeki yeterliliği;  | 2,50            |
| 6) Uluslararası uygulama ve hizmet faaliyetlerinin yeterliliği;   | 1,50            |
| 7) Uygulama ve hizmet faaliyetlerini özendiren ve destekleyen araçların yeterliliği;  | 2,00            |
| 8) Uygulama ve hizmet faaliyetlerinin hedeflerine ulaşım ulaşmadığının yeterliliği;   | 2,50            |
| 9) Eğitim-Öğretim ile uygulama ve hizmet faaliyetleri arasındaki ilişkinin yeterliliği;   | 3,00            |
| 10) Araştırma ve geliştirme çalışmaları ile uygulama ve hizmet faaliyetleri arasındaki ilişkinin yeterliliği;   | 2,50            |
| 11) Uygulama ve hizmet faaliyetlerinin sonuçlarının duyurulması ve paylaşılması ile ilgili araç, ortam ve mekanizmaların yeterliliği;   | 2,50            |
| 12) Uygulama ve hizmet faaliyetlerinin oluşturulmasında ve yürütülmesinde paydaşlarla (endüstri, kamu kurum ve kuruluşlar, sivil toplum kuruluşları vb.) kurulan yapısal ilişkilerin yeterliliği; | 2,50            |
| 13) Yaşam Boyu Eğitim faaliyetlerinin yeterliliği;  | 2,00            |
| 14) Topluma yönelik bilgilendirme ve bilinçlendirme faaliyetlerinin yeterliliği;  | 2,00            |
| 15) Topluma yönelik sanatsal, kültürel ve sportif faaliyetlerin yeterliliği;  | 2,50            |
| 16) Uygulama ve hizmet faaliyetlerinin topluma faydaya dönüşmesindeki yeterlilik;   | 2,50            |
| 17) Uygulama ve hizmet faaliyetlerinin kuruma/birime fayda olarak (ekonomik, itibar vb.) dönmesindeki yeterlilik;   | 2,50            |
| <b>GENEL ORTALAMA</b>   | <b>2,50</b>     |



Şekil 11. Uygulama ve hizmet faaliyetleri süreçlerinin akademik birimlere göre değerlendirilmesi

### **Yeterli/gelişmeye açık alanlarımız:**

#### **Uygulama ve hizmet faaliyetlerinin ulusal ve çevre ihtiyaçlarına uygunluğu**

Üniversitemiz eğitim-öğretim faaliyetlerinin yanında uygulama ve hizmet faaliyetlerini de yürütmektedir. Üniversitemizin Sağlık Uygulama ve Araştırma Merkezi ile bölge halkına sağlık hizmeti, akademisyenlerimiz ise tüm alanlarda birlikişilik, uzmanlık ve danışmanlık hizmetleri verebilmektedir.

#### **Uygulama ve hizmet faaliyetleri düzeylerinin yeterliliği**

Üniversitemiz Sağlık Uygulama ve Araştırma Merkezi yetersiz fiziki koşullarına rağmen uyguladığı kalite yönetimi sistemi ile topluma üst düzeyde sağlık hizmeti vermektedir. Bilgisayar otomasyon sistemi ile 26 dalda poliklinik hizmeti veren hastanemizde her türlü ileri tetkik ve tedavi ile açık kalp ameliyatları ve böbrek nakli ameliyatları da dahil bir çok cerrahi operasyon başarıyla gerçekleştirilmektedir. Üniversitemizin diğer birimleri ise meslek odaları ve diğer sivil toplum kuruluşları ile topluma yönelik ortak hizmet çalışmalarını sürdürmektedir. Ancak bu çalışmalar istenilen düzeyde değildir. Verilen bu hizmetlerin paydaşlar tarafından değerlendirilebilmesi için memnuniyet anketi oluşturulması çalışmaları sürdürülmektedir.

### **Uygulama ve hizmet faaliyetlerinin önceliklerinin belirginliđi**

Uygulamalar ve hizmet faaliyetleri gereksinimler dođrultusunda yerine getirilmektedir. Üniversitemizde hizmetlerin önceliđi birimlerin uzmanlařmıř olduđu alanlarda gerçekteřmektedir.

### **Eđitim-Öđretim ve arařtırma geliřtirme ile uygulama ve hizmet faaliyetleri arasındaki iliřkinin yeterliliđi**

Üniversitemizin eđitim öđretim alt yapısı uygulama ve hizmet faaliyetlerine de destek sunmaktadır. Aynı řekilde hizmet amaçlı kurulan birimlerimizde eđitim ve arařtırmaya destek vermektedir.

### **Zayıf /iyileřtirilmesi gereken alanlarımız:**

#### **Uygulama ve hizmet faaliyetlerinin olanak ve kaynaklarının yeterliliđi**

Rektörlüğümüze bađlı 18 arařtırma ve uygulama merkezi ile bölüm arařtırma laboratuvarlarının uygulama ve deney olanaklarını genişletecek ve güncelleřtirmek için cihaz ve donanımların satın alınabilmesi için kaynak sađlanması gerekmektedir. 2008 yılında eđitim için kullanılan kaynak miktarı 13.734.440 TL dir. Bu kaynak eđitim öđretim alt yapısı, uygulama ve hizmet faaliyetlerini karřılamak amacıyla da kullanılmaktadır. Bu bütçe ile hem eđitim öđretim hem de uygulama ve hizmet faaliyetlerinin yeterli düzeyde karřılanamayacađı açıktır.

#### **Uygulama ve hizmet faaliyetlerinin disiplinlerarası yapılabilesindeki yeterliliđi**

Üniversitemiz tarafından verilen uygulama ve hizmet faaliyetlerinin bir bölümü disiplinlerarası olarak gerçekteřtirilmektedir. Talep dođrultusunda disiplinlerarası nitelik taşıyacak uygulama ve hizmetlerin organizasyonunda önemli bir sorun yařanmamaktadır. Ancak bu faaliyetlerin kapsamının ve sayısının arttırılması gerekmektedir.

#### **Uluslararası uygulama ve hizmet faaliyetlerinin yeterliliđi**

Üniversitemiz az sayıda da olsa uluslararası kongre, sempozyum gibi etkinlikler düzenlemekte, akademisyenlerimiz uluslar arası dergilerde hakemlik yapmaktadır. Ancak uluslar arası alanda yapılan bařka bir uygulama ve hizmet faaliyeti bulunmamaktadır.

#### **Uygulama ve hizmet faaliyetlerini özendirilen ve destekleyen araçların yeterliliđi**

Akademisyenlerimizin uygulama ve hizmet faaliyetlerine katılımları döner sermaye kesintilerinin çok yüksek olması nedeniyle istenilen düzeye ulařmamaktadır. Bu alanlarda faaliyet gösteren öđretim elemanlarımız desteklenmeli ve teřvik edilmelidir.

### **Uygulama ve hizmet faaliyetlerinin hedeflerine ulaşp ulaşmadığının yeterliliği**

Uygulama ve hizmet faaliyetleri için ayrılan kaynakların ve fiziksel olanakların yetersizliği uygulama ve hizmet faaliyetlerinin hedeflenen düzeye ulaşmasını güçleştirmektedir.

### **Uygulama ve hizmet faaliyetlerinin sonuçlarının duyurulması ve paylaşılması ile ilgili araç, ortam ve mekanizmaların yeterliliği**

Üniversitemiz uygulama ve hizmet faaliyetlerinin sonuçları MEU ana web sayfasından duyurulmaktadır. Ancak basın ve halkla ilişkiler birimi ve Mersin Üniversitesi radyosunun üniversitemizdeki faaliyetlerin sonuçlarını duyurmada daha etkin olması beklenmektedir.

### **Uygulama ve hizmet faaliyetlerinin oluşturulmasında ve yürütülmesinde paydaşlarla (endüstri, kamu kurum ve kuruluşları, sivil toplum kuruluşları vb.) kurulan yapısal ilişkilerin yeterliliği**

Üniversitemizin uygulama ve hizmet faaliyetlerinin oluşturulmasında ve yürütülmesinde belediyeler, meslek odaları ve diğer sivil toplum örgütleri ile yapısal ilişkileri kısıtlı düzeydedir. Mersin Teknopark uygulaması, RIS Mersin projesinin gelecekte bu konuda daha fazla katkı sağlaması beklenmektedir.

### **Yaşam boyu eğitim faaliyetlerinin yeterliliği**

Yaşam boyu eğitim faaliyetleri, buradan elde edilen gelirlerin büyük kısmının döner sermayeye aktarılması, bu nedenle de eğitimcilere ödenen katkı payının yeterli olmaması ve bu faaliyetlerden yararlanmak isteyenlerin de düşük miktarda ödeme yapmak istemeleri nedeniyle programların yürütülmesi aksamakta ve istenilen düzeye ulaşmamaktadır.

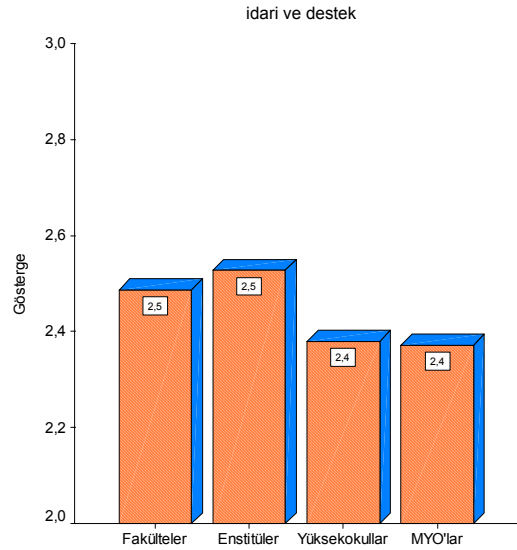
### **Topluma yönelik bilgilendirme, bilinçlendirme, kültürel, sanatsal ve sportif faaliyetlerin yeterliliği**

2008 yılında topluma yönelik olarak 310 etkinlik düzenlenmiştir. Ancak bu etkinliklere katılım, üniversitemizin bu etkinlikleri yeterince duyuramaması ve toplumun da etkinliklere yeterli ilgiyi göstermemesi nedeniyle istenilen düzeye ulaşmamaktadır.

### 5.1.6. İDARİ ve DESTEK SÜREÇLERİ

İdari ve destek süreçlerine ilişkin üniversitemiz özdeğerlendirme sonuçları tablo 6'da, birimlerin (fakülte, enstitü, yüksekokul ve meslek yüksekokulları) özdeğerlendirme sonuçları ise şekil 12' de verilmiştir.

| Tablo 6- İdari ve Destek Süreçlerinin Değerlendirilmesi                          |             |
|--|-------------|
|  | ORTALAMA    |
| 1) Personel İşleri ile ilgili hizmetlerin yeterliliği;                           | 3,00        |
| 2) İdari (ihale, temizlik, ulaşım vb.) işler ile ilgili hizmetlerin yeterliliği; | 2,50        |
| 3) Bütçe ile ilgili süreç ve hizmetlerin yeterliliği;                            | 2,50        |
| 4) Öğrenci işleri ile ilgili akademik hizmetlerin yeterliliği;                   | 3,00        |
| 5) Kütüphane ve Dokümantasyon işleri ilgili hizmetlerin yeterliliği;             | 3,00        |
| 6) Yapı ve çevre işleri ile ilgili hizmetlerin yeterliliği;                      | 2,50        |
| 7) Teknik Destek hizmetleri ile ilgili hizmetlerin yeterliliği;                  | 2,50        |
| 8) Öğrenci bilim, kültür ve sanat topluluklarının yeterliliği;                   | 2,60        |
| 9) Uluslararası ofislerin hizmetlerinin yeterliliği;                             | 2,00        |
| 10) Öğrenci Kariyer planlama hizmetlerinin yeterliliği;                          | 2,00        |
| 11) Staj destek hizmetlerinin yeterliliği;                                       | 2,50        |
| 12) Öğrenci Konseylerine sağlanan hizmetlerin yeterliliği;                       | 2,50        |
| <b>GENEL ORTALAMA</b>  | <b>2,60</b> |



Şekil 12. İdari ve destek süreçlerinin akademik birimlere göre değerlendirilmesi

## **Yeterli/gelişmeye açık alanlarımız:**

### **Personel işleri ile ilgili hizmetlerin yeterliliği**

Üniversitemiz personelinin maaş işleri ve terfi, görev süresi uzatma gibi özlük işleri bütünüyle bilgisayar ortamında yapılmaktadır. Ayrıca personelle ilgili birçok bilgiye bilgisayar ortamında kısa sürede ulaşılmaktadır. Üniversitemizde insan kaynakları konusunda akademik personelin işe alınması açısından sorun yaşanmamasına rağmen, idari personelin alımları konusunda üniversitemizin kontrolü dışındaki düzenlemeler nedeniyle zaman zaman sorunlar yaşanmaktadır.

### **Öğrenci işleri ile ilgili akademik hizmetlerin yeterliliği**

Öğrenci işleri ile ilgili olarak, ders kayıtları ve not giriş işlemleri 2003 yılından itibaren elektronik ortamda yapılabilmektedir. Ancak, bu işlemler sırasında sistemden ve personel yetersizliğinden kaynaklanan sorunlar yaşanabilmektedir. Lisansüstü öğrenciler ile ilgili bir otomasyon sisteminin bulunmaması nedeniyle bu alanda verilen hizmetlerde güçlükler yaşanmaktadır.

### **Kütüphane ve Dokümantasyon işleri ilgili hizmetlerin yeterliliği**

Üniversitemizin Kütüphane ve Dokümantasyon merkezinde 2008 yılı itibariyle takip edilen basılı ve veri tabanlı tam metin elektronik periyodik dergi sayısı 106.346 dır. 2008 yılındaki yeni aboneliklerle bu alanda 2007 yılına göre %75.63 oranında bir artış sağlanmıştır. Ancak öğrenci başına düşen kitap sayısı öğrenci sayılarındaki artış nedeniyle 2007 yılına göre %7.63 oranında azalmıştır. Özellikle öğrenciler açısından kaynak olarak kullanılabilir Türkçe ders kitapların az sayıda olması sorun yaratmaktadır. Üniversitemiz Kütüphane ve Dokümantasyon Dairesi, görme engelli kullanıcılarının kütüphane ve bilgi teknolojilerinden yararlanmaları amacıyla Mersin Üniversitesi Merkez Kütüphanesi Görme Engelliler Bölümü'nü oluşturmuştur. Görme Engelliler Bölümü, Merkez Kütüphane içerisindeki Bilgi Erişim Salonu'nda, Bilgi Erişim ve İletişim Merkezi'nde ve Yenişehir Kampüsü Şube Kütüphanesi'nde olmak üzere üç ayrı yerde hizmet vermektedir. Mersin Üniversitesi Merkez Kütüphanesi Görme Engelliler Bölümü'nde ekran okuma programı ve Türkçe sentezleyicilerin yüklü olduğu üç adet bilgisayar ve bir adet tarayıcı ile psikoloji, edebiyat ve iletişim gibi pek çok konudan oluşan 259 adet sesli kitap bulunmaktadır. Mersin Üniversitesi'nde eğitim gören görme engelli kullanıcıların dışında Mersin'deki görme engelli kullanıcıların da yararlanabileceği bölümde, görme engelli öğrenciler ekran okuma programı ile internetten araştırma yapabilmektedirler. Ayrıca görme engelli kullanıcılar kütüphaneden yararlanmak istedikleri herhangi bir kitaptan tarayıcı ve ekran okuma programı ile faydalanmakta, bu bölümde bulunan sesli kitap cd'leri ve kendilerine ait cd'leri

de dinleyebilmektedirler. Kütüphanenin haftalık çalışma süresi 60 saattir. Öğrencilerin kütüphane kaynaklarından ve hizmetlerinden daha etkili biçimde yararlanmalarını sağlamak amacıyla Üniversite Yaşamına Giriş dersi kapsamında yeni başlayan öğrencilerimize eğitim verilmektedir.

### **Zayıf /iyileştirilmesi gereken alanlarımız:**

#### **İdari (ihale, temizlik, ulaşım vb.) işler ile ilgili hizmetlerin yeterliliği**

Bütçedeki yetersizlikler ve personel yetersizliği nedeniyle bazı birimlerimizde özellikle temizlik işlemleri konusunda yetersizlikler yaşanmaktadır. Üniversitemizin akademik ve idari personeli ile öğrencilerimizin dile getirdikleri sorunların başında temizlik ve güvenlik hizmetlerine yönelik yetersizlikler gelmektedir. Bu alanlardaki personel sayısında büyük oranda yetersizlikler vardır. Sorunun giderilmesi için personel sayısı arttırılmalı ya da var olanların daha etkin çalıştırılması sağlanmalıdır. Üniversitemizin ulaşım olanakları yeterli düzeydedir. Kampüslerimize toplu taşıma araçlarıyla ulaşımın yanı sıra Rektörlüğümüzün 2008 yılında başlattığı uygulamayla üniversitemiz araçlarıyla da ücretsiz ulaşım sağlanmaktadır. Gün içerisinde gerçekleştirilen düzenli ring seferleri ile öğrencilerimizin ve personelimizin kampusler arasındaki ulaşımını kolaylaştırılmıştır.

#### **Bütçe ile ilgili süreç ve hizmetlerin yeterliliği**

Üniversitemize 2008 yılı için ayrılan hazine ödeneği 88.753.745 TL dir. Bu ödenek gereksinimlerimizi karşılamaktan çok uzak olduğundan stratejik planla uyumlu bir bütçe yapmak ve birimlerin ihtiyaçlarını karşılamak zor olmaktadır.

#### **Yapı ve çevre işleri ile ilgili hizmetlerin yeterliliği**

Üniversitemizde yeni yapı ve bakım onarım konusunda mali açıdan ve personel açısından yetersizlikler bulunmaktadır. Bazı fakülte ve yüksekokullarımızda derslik ve laboratuvar sorunu yaşanırken, Üniversitemiz Sağlık Araştırma ve Uygulama Merkezi'ne bağlı olarak yapılmakta olan hastane binası da mali güçlükler nedeniyle tamamlanamamaktadır. Çevre düzenlemesiyle ilgili hizmetler yetersizliklere rağmen oldukça düzenli ve sistemli bir şekilde yürütülmeye çalışılmaktadır. Peyzaj çalışmaları kesintisiz olarak sürdürülmektedir.

#### **Öğrenci bilim, kültür ve sanat topluluklarının yeterliliği**

Üniversitemizde bilim, kültür ve sanat alanlarında toplam 46 adet öğrenci topluluğu bulunmaktadır. Öğrenci topluluklarımız 2008 yılında 219 etkinlik düzenlemiştir. Bu etkinlikler içerisinde paneller, konferanslar, konserler, tiyatro gösterileri, kan bağıışı



kampanyaları, kamp ve doğa yürüyüşleri, fidan dikimleri, dinletiler, film gösterileri gibi etkinlikler yer almaktadır. Ancak toplulukların bazıları yeterince etkin değildir ve topluluk etkinliklerine öğrencilerimizin katılımı yetersizdir.

### **Staj hizmetlerinin yeterliliği**

Bazı birimlerimizde öğrenci stajlarına önemli oranda destek sunulmaktadır. Bu birimlerde öğrencilerin staj yapabilecekleri yerler belirlenmekte öğrenciler staj yapabilecekleri yerler konusunda herhangi bir sorun yaşamamaktadır. Dış İlişkiler Şube Müdürlüğümüzün de yurt dışı staj hizmetlerine verdiği destek bu alandaki gelişmeleri olumlu etkilemektedir. Ancak bazı birimlerimizin staj konusunda sundukları hizmet yeterli değildir. Öğrencilere staj yeri olanağı sağlanmamakta, staj yapacakları yerin belirlenmesi öğrencilere bırakılmaktadır. Birimlerde staj komitelerinin oluşturulması ve kariyer merkezimizin etkinleşerek öğrencilerimize ulusal ve uluslar arası staj olanaklarının sağlanmasına destek vermesi bu alandaki hizmetlerin yeterli düzeye gelmesine katkı sunacaktır.

### **Teknik destek hizmetleri ile ilgili hizmetlerin yeterliliği**

Bütçe yetersizliği ve teknik personel sayısının az olması nedeniyle teknik destek hizmetleri istenilen düzeyde gerçekleşmemektedir. Üniversitemizin bakım onarım ihtiyaçlarının karşılanması için Yapı İşleri ve Teknik Daire Başkanlığı'na bağlı bir hizmet biriminin kurulması bu sorunun çözümüne katkı sunabilir.

### **Uluslararası ofislerin hizmetlerinin yeterliliği**

Üniversitemizde uluslararası değişim programları Dış İlişkiler Şube Müdürlüğü tarafından yürütülmektedir. Bu birim üniversitemizin öğrenci ve öğretim elemanlarının uluslararası değişim programlarına katılımları ile ilgi olarak bilgilendirme, tanıtım, destek ve süreçle ilgili diğer tüm işlemleri yürütmektedir.

### **Öğrenci kariyer planlama hizmetlerinin yeterliliği**

Üniversitemiz kariyer merkezi 2005 yılında öğrencilerimize ve mezunlarımıza yeni iş fikirleri, girişimcilik ve iş hayatları ile ilgili bilimsel, mesleki ve eğitsel çalışmalarda bulunmak, danışmanlık ve bilgilendirme hizmetleri sunmak amacıyla kurulmasına rağmen hizmetleri fiziksel olanaksızlıklar, teknik ve idari personel yetersizliği nedeniyle istenilen düzeye ulaşamamıştır.

### **Öğrenci konseylerine sağlanan hizmetlerin yeterliliği**

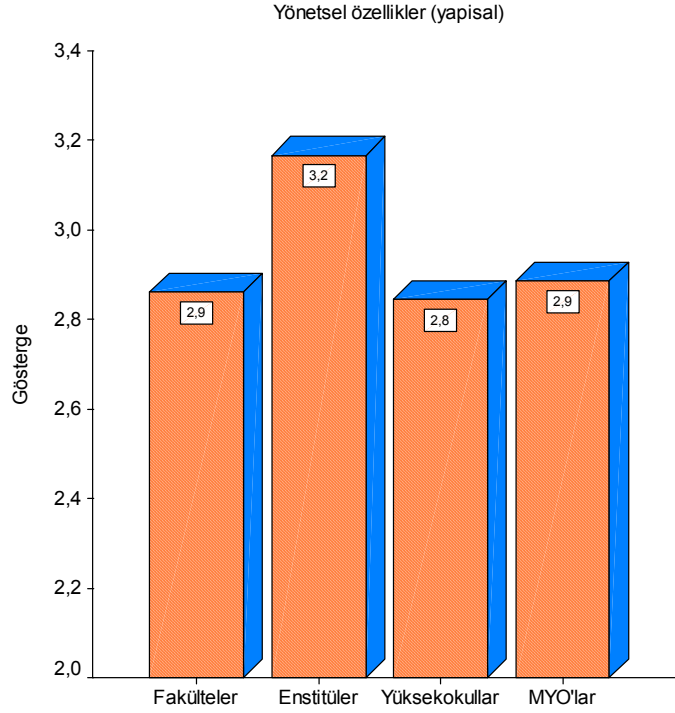
Yüksek Öğretim Kurumunun belirlediği esaslara göre her yıl bölüm, birim ve üniversite öğrenci temsilcisinin seçimi yapılmakta, öğrenci temsilcisi öğrencilerle ilgili

görüşmeler olduğu zaman Üniversitemiz üst kurullarının toplantısına katılmaktadır. Ancak birim temsilcilerinin kendi birimlerinin üst kurullarının toplantılarına katılımı yeterli düzeyde değildir. Ayrıca fiziksel koşulların yetersizliği nedeniyle birim öğrenci temsilciliklerine ve Üniversitemiz öğrenci konseyine yer sağlanamamıştır.

### 5.1.7. YÖNETSEL ÖZELLİKLER (YAPISAL)

Yönetmelik özellikler (yapısal) ilişkin üniversitemiz özdeğerlendirme sonuçları tablo 7’de, birimlerin (fakülte, enstitü, yüksekokul ve meslek yüksekokulları) özdeğerlendirme sonuçları ise şekil 13’ de verilmiştir.

| <b>Tablo 7- Yönetmelik Özelliklerin (Yapısal) Değerlendirilmesi</b> |                 |
|---|-----------------|
|   | <b>ORTALAMA</b> |
| 1) Organizasyonel yapının yeterliliği;                              | 3,10            |
| 2) Görev ve sorumluluk tanımlarının açıklığı;                       | 3,10            |
| 3) Görev yetkilerinin yeterliliği;                                  | 3,20            |
| 4) Stratejilerin varlığı ve yeterliliği;                            | 3,10            |
| 5) Karar verme süreçlerinin yeterliliği;                            | 3,20            |
| 6) İş Süreçleri (akademik ve idari) yeterliliği;                    | 2,80            |
| 7) Stratejik planlama ve izleme süreçlerinin yeterliliği;           | 3,00            |
| 8) Kalite geliştirme süreçlerinin yeterliliği;                      | 3,00            |
| 9) Bilgi yönetimi süreçlerinin yeterliliği;                         | 3,00            |
| 10) İnsan kaynakları süreçlerinin yeterliliği;                      | 2,50            |
| 11) Finans kaynakları süreçlerinin yeterliliği;                     | 2,00            |
| 12) Öğrenci katılım süreçlerinin yeterliliği;                       | 2,50            |
| <b>GENEL ORTALAMA</b>   | <b>3,00</b>     |



Şekil 13. Yönetsel özelliklerin (yapısal) akademik birimlere göre değerlendirilmesi

### **Yeterli/gelişmeye açık alanlarımız:**

#### **Organizasyonel yapının yeterliliği**

Üniversitemiz akademik ve idari birimler arasındaki ilişkileri açıkça yansıtan bir organizasyon şeması bulunmaktadır. Bu şemaların akademik birimler arasındaki ilişkileri daha ayrıntılı yansıtacak şekilde oluşturulması kurumun işleyişinde ortaya çıkabilecek sorunların giderilmesine katkı sunabilir.

#### **Görev ve sorumluluk tanımlarının açıklığı**

Üniversitemiz çalışanların görev, yetki ve sorumlulukları ile yapacakları işler açıkça belirlenmiştir.

#### **Görev yetkilerinin yeterliliği**

Üniversitemizde görev yetkileri ve sorumluluklar 2547 sayılı Yükseköğretim Yasasına göre belirlenmiş olup, bu yasaya göre de uygulanmaktadır.

#### **Stratejilerin varlığı ve yeterliliği**

Üniversitemizin ilk stratejik planı 2008 -2012 için yapılmıştır. Stratejik planımız eğitim ve öğretimin niteliği ve alt yapısının geliştirilmesi, gelirlerinin artırılması, çeşitlendirilmesi ve kaynak kullanımının etkinliğinin sağlanması, fiziki altyapılarının geliştirilmesi, ulusal ve

uluslar arası kuruluşlarla işbirliğinin artırılması, insan kaynaklarının etkinliğinin ve çalışanların memnuniyetinin artırılması, mezunlarımızın ve öğrencilerimizin aidiyet duygusunun geliştirilmesi, ulusal ve uluslar arası sorunların çözümüne katkı sağlanması başlıkları altında ayrılmıştır. Stratejik planımız birimlerden gelen bilgiler doğrultusunda oluşturulmuştur. 2007 yılından itibaren yürütmeye başladığımız akademik değerlendirme ve kalite geliştirme çalışmalarında elde ettiğimiz özdeğerlendirme verileri ışığında stratejik plan her yıl gözden geçirilmekte ve dönemin gereklerine uygun değişiklikler yapılmaktadır.

### **Karar verme süreçlerinin yeterliliği**

Üniversitemizde karar verme süreçlerine katılımın üst düzeyde olmasına çaba gösterilmektedir. Alınacak kararlarla ya da yapılacak düzenlemelerle ilgili olarak internet ortamında akademik ve idari personelimizden görüş istenmektedir ve karar verme süreci gelen görüşlere göre şekillendirilmektedir.

### **Stratejik planlama ve izleme süreçlerinin yeterliliği**

Üniversitemiz Stratejik Planlama Kurulu birimlerden gelen stratejik planlar doğrultusunda üniversitemiz 2008-2012 stratejik planını hazırlamış ve bu plan Üniversitemiz Senatosu'nun 2007/18 sayılı kararıyla onaylanmıştır. Üniversitemiz Akademik Değerlendirme ve Kalite Geliştirme Kurulu'nun yeniden yapılandırılmasıyla tüm birimlerde özdeğerlendirme çalışmaları gerçekleştirilmekte ve bu çalışmalar stratejik planda belirlenen amaç ve hedeflere ne oranda ulaşıldığının sorgulanması konusunda birimlerimize ve üniversitemize önemli bir fırsat sunmaktadır.

### **Kalite geliştirme süreçlerinin yeterliliği**

Yükseköğretim Kurulu'nun 2005 yılında yayımladığı Akademik değerlendirme ve Kalite Geliştirme Yönetmeliği'ne uygun olarak Üniversitemiz Akademik Değerlendirme ve Kalite Geliştirme Kurulu (ADEK) oluşturulmuştur. Bunun yanı sıra üniversitemizde Kalite Yönetimi Koordinatörlüğü kurulmuştur. Bu koordinatörlük kalite yönetim sisteminin üniversitemizin tüm birimlerinde oluşturulmasına yönelik çalışmalarını sürdürmektedir.

### **Bilgi yönetimi süreçleri yeterliliği**

Üniversitemizde başta öğrenci işleri olmak üzere akademik ve idari personele ait bilgilere, ayrıca kütüphane ile ilgili verilere otomasyon sistemlerimiz ile kolaylıkla ulaşılabilmektedir. Tüm birimlerden periyodik olarak bilgi akışı sağlanmaya çalışılmaktadır. Ancak birimlerin bilgiyi aktarma açısından birimler arasında farklılıklar olması istenilen bilgiye kısa sürede ulaşılması konusunda zaman zaman sorunlar yaşanmaktadır.

## **Zayıf /iyileştirilmesi gereken alanlarımız:**

### **Akademik ve idari iş süreçlerinin yeterliliği**

ISO 9001- 2000 kalite belgesine sahip iki birimimiz olan Tıp Fakültesi ve Teknik Bilimler Meslek yüksekokulu dışındaki birimlerimizde akademik ve idari iş süreçlerinin tanımlanması yapılmamıştır. Kalite Yönetimi Koordinatörlüğü kalite yönetimi çalışmalarının tüm birimleri kapsayacak şekilde yaygınlaştırılmasına yönelik çalışmalarına devam etmektedir.

### **İnsan kaynakları süreçlerinin yeterliliği**

Üniversitemizde insan kaynakları planlama süreçleri tüm birimlerimizde aynı özenle yapılamamaktadır. Akademik ve idari insan kaynakları planlama ve uygulama süreçlerinin geliştirilmesi yönünde çalışmalar yapılması bu alandaki yetersizliğin giderilmesine katkı sunacaktır.

### **Finans kaynakları süreçlerinin yeterliliği**

Üniversitemiz finans kaynakları, hazine ödeneği, öğrenci katkı payları geliri, özel gelirler ve döner sermaye gelirlerinden oluşmaktadır. Özel bütçenin kullanıma geç girmesi ve bütçe sınırlamaları nedeniyle bütçe kullanımı hem sınırlı kalmakta, hem de uygulama işlemleri uzamaktadır. Zaman zaman uygulanan tasarruf tedbirleri ve bütçe kesintileri nedeniyle finans süreçleri etkin olarak yönetilememektedir ve hedefler tutturulamamaktadır.

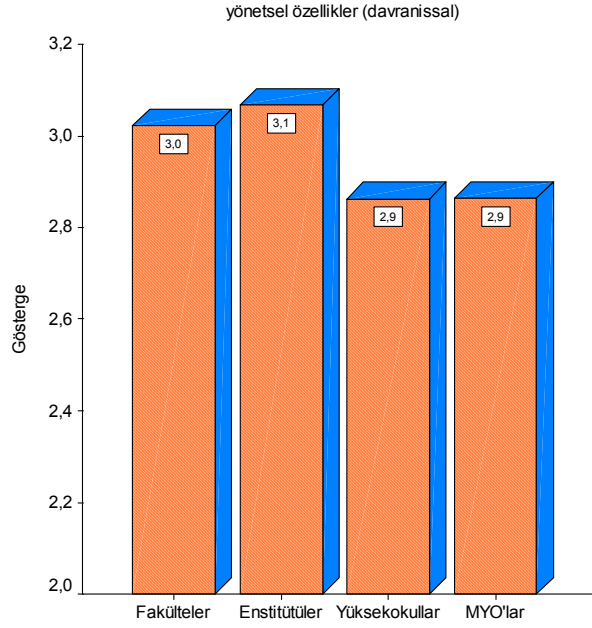
### **Öğrenci katılım süreçlerinin yeterliliği**

Üniversitemizde Öğrenci Temsilcileri Konseyi bulunmaktadır ve konsey başkanı öğrencilerle ilgili konularda Senato toplantılarına katılmakta ve görüş bildirmektedir. Ancak birimlerde birim temsilcilerinin öğrenciler ile ilgili karar verme süreçlerine katılımlarının sağlanması konusunda yetersizlikler mevcuttur.

### 5.1.8. YÖNETSEL ÖZELLİKLER (DAVRANIŞSAL)

Yönetisel özellikler (davranışsal) ilişkin üniversitemiz özdeğerlendirme sonuçları tablo 8’de, birimlerin (fakülte, enstitü, yüksekokul ve meslek yüksekokulları) özdeğerlendirme sonuçları ise şekil 14’ de verilmiştir.

| <b>Tablo 8- Yönetisel Özelliklerin (Davranışsal) Değerlendirilmesi</b>  |                 |
|---|-----------------|
|   | <b>ORTALAMA</b> |
| 1) Ortak kültür ve değerlerin paylaşımındaki yeterlilik;  | 3,00            |
| 2) Akademik personelin memnuniyetinin yeterliliği;  | 3,00            |
| 3) İdari personelin memnuniyetinin yeterliliği;   | 2,70            |
| 4) Öğrenci memnuniyetinin yeterliliği;  | 3,00            |
| 5) Liderlik yaklaşımlarının yeterliliği;  | 3,10            |
| 6) Yönetici yaklaşımlarının (yönetim tarzı, tanıma ve takdir, insan ilişkileri, yetki paylaşımı vb.) yeterliliği; | 3,40            |
| 7) Akademik personelin idari ve yönetsel özelliklerinin yeterliliği;  | 3,10            |
| 8) İdari personelin özelliklerinin yeterliliği;   | 2,80            |
| 9) Çalışanlar arasındaki iş birliği ortamının yeterliliği;  | 3,10            |
| 10) İş arkadaşlığı ve sosyal ortamın yeterliliği;   | 3,20            |
| <b>GENEL ORTALAMA</b>   | <b>3,00</b>     |



Şekil 14. Yönetsel özelliklerin (davranışsal) akademik birimlere göre değerlendirilmesi

### **Yeterli/gelişmeye açık alanlarımız:**

#### **Ortak kültür ve değerlerin paylaşımındaki yeterliliği**

Ortak kültür ve değerlerin paylaşımına akademik ve idari personelimiz ile öğrencilerin gösterdiği ilgi yüksek düzeydedir. Üniversitemizde geleneksel olarak yapılan açılış ve mezuniyet törenleri, özel günlerdeki etkinlikler ortak kültürün gelişimine katkıda bulunmaktadır.

#### **Akademik personelin memnuniyetinin yeterliliği**

Akademik personelin memnuniyet düzeyi %60'lık bir değerle beklenen düzeydedir. Ancak akademik personel sayımız 1291 olmasına rağmen ankete katılan akademik personel sayısı 425 dir. Memnuniyet anketinin yaygınlaştırılarak daha sağlıklı verilerin elde edilmesine gereksinim vardır. Akademik personelin bütçe olanakları, döner sermaye gelirleri, lojman olanakları, araştırmayı özendirilen olanaklar ve destekleyici hizmetler ile akademik çalışmaların yürütülmesi için gerekli altyapı ve donanım yetersizliği gibi konularda memnuniyeti beklenen düzeyin altındadır. Akademik personelin, öğrenci ve personel ile ilişkiler, çalışanlar arasında işbirliğinin sağlanması, yönetici konumundaki kişilere ulaşabilme, yönetmelik ve yönergelerin açıklığı, öğretim faaliyetleri ile ilgili karar alma süreçlerine katılım, bireysel çalışma alanları, bilgisayar teknolojileri, internet ve iletişim olanak ve hizmetleri, olanakları ve kültürel etkinlikler konularında ise genel olarak beklenen düzeyde ve beklenen düzeyin üstünde memnuniyeti söz konusudur.

### **Öğrenci memnuniyetinin yeterliliği**

Öğrenci memnuniyet anketlerine göre öğrenci memnuniyet düzeyi %62 olup beklenen düzeydedir. Alınan dersler, öğretim elemanı sayısı, öğretim elemanlarının derslerdeki performansı, bilgisayar ve internet olanakları, yemekhane hizmetleri konularında memnuniyetleri üst seviyededir. Seçmeli dersleri kendi ilgi ve ihtiyaçları doğrultusunda seçebilme, ders geçme ve not sistemindeki ölçütlerin uygunluğu, spor ve sosyal tesis olanakları, spor ve sosyal etkinlikler hakkında bilgilendirme, burs olanakları, kantin-kafeterya ve alışveriş merkezleri ile yönetsel kararlara katılım konularındaki memnuniyetleri ise düşük bulunmuştur.

### **Liderlik yaklaşımlarının yeterliliği**

Üniversitemiz yöneticileri hedef belirleme ve bu hedeflere yönelik planlamaları yapmakta yeterli bilgi ve beceriye sahiptirler. Ancak zaman zaman iletişim eksikliğinden kaynaklanan paylaşım sorunları gözlenmektedir.

### **Yönetici yaklaşımlarının (yönetim tarzı, tanıma ve takdir, insan ilişkileri, yetki paylaşımı vb.) yeterliliği**

Üniversitemizde tüm birimlerdeki yöneticilerin akademik ve idari personel ile ilişkileri genellikle demokratik ve katılımcı bir yaklaşımla olmaktadır. Akademik, idari ve öğrenci memnuniyet anketlerinde çalışanlar, yönetici yaklaşımlarından memnun olduklarını belirtmişlerdir. Ayrıca akademik ve idari personelimize verilen taltif ödülleri de çalışanlarının başarılarının takdir edildiğinin bir ölçütü olarak ele alınabilir. Görev ve yetki paylaşımı yapılırken mümkün olduğu kadar çok kişinin katılımının sağlanmasına özen gösterilmektedir.

### **Akademik personelin idari ve yönetsel özelliklerinin yeterliliği**

Üniversitemizde akademik personelimiz idari ve yönetsel görevlere bir çok birimde eğilim yoklamaları sonucunda atanmaktadır. Böylece bu konuda bir ön değerlendirme söz konusu olmaktadır. Çalışanların görüşleri doğrultusunda atanmış olmak idari ve yönetsel özelliklerin yeterliliği konusunda bir gösterge olarak kabul edilebilir.

### **Çalışanlar arasındaki iş birliği ortamının yeterliliği**

Üniversitemize bağlı birçok birimde iş arkadaşlığı ve sosyal ortam açısından bir sorun olmadığı söylenebilir. Çeşitli yönetici kademeleri, yönetim-akademik personel; yönetim-idari personel; akademik personel-idari personel arasındaki ilişkilerde memnuniyet beklenen düzeydedir.



### **İş arkadaşlığı ve sosyal ortamın yeterliliği**

Üniversitemiz tarafından düzenlenen çeşitli etkinlikler, çalışanlarımız arasındaki ilişkilerin geliştirilmesine katkıda bulunmaktadır, ancak bu yeterli düzeyde değildir.

### **Zayıf /iyileştirilmesi gereken alanlarımız:**

#### **İdari personelin özelliklerinin yeterliliği**

İdari personelimiz özveriyle çalışmaktadır. Ancak görev alanlarındaki bilgi ve becerileri konusundaki eksiklikleri hizmetlerin yürütülmesinde kimi zaman aksaklıklara neden olmaktadır. Hizmet içi eğitim çalışmalarına ağırlık verilerek bu sorunun giderilmesinde önemli adımlar atılabilir. Ayrıca bazı birimlerde çalışan personelin sayısının yetersiz olması hizmetlerin aksamadan yürütülmesinde sıkıntılara yol açmaktadır. Bu konudaki bir başka önemli sorun özelleştirme kapsamında üniversitemize gelen personelle ilişkili sorunlardır. Üniversitemize özelleşme nedeniyle bir ön değerlendirmeden geçmeden, üniversite ihtiyaçları dikkate alınmadan gönderilen personel, ihtiyacı karşılamış gibi görünse de bu personellerden etkin biçimde yararlanma konusunda sorunlar yaşanmaktadır

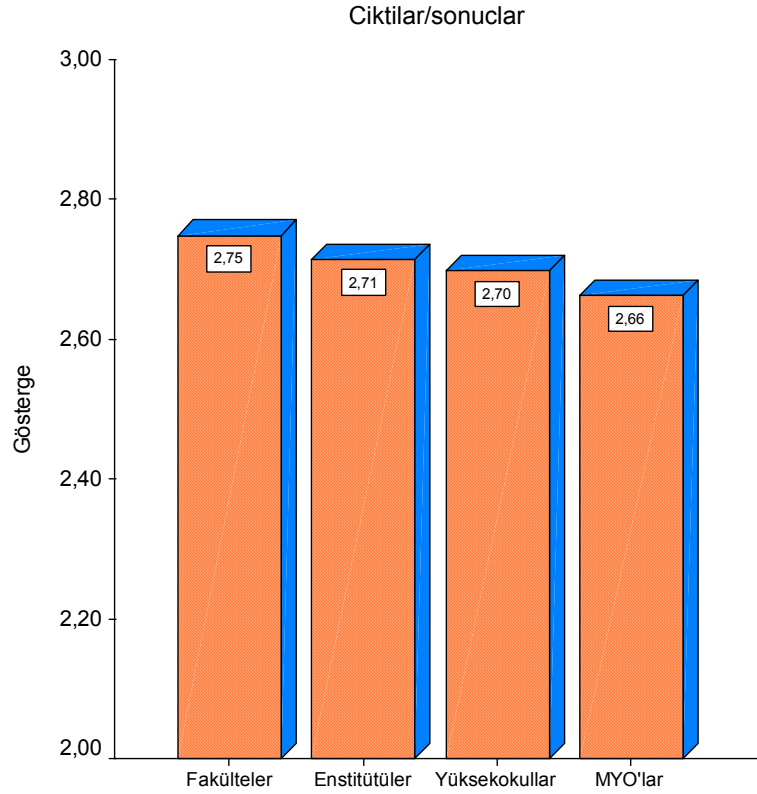
#### **İdari personelin memnuniyetinin yeterliliği**

İdari personel memnuniyet anketine 1377 idari personelin 291'i katılmıştır. İdari personelin memnuniyet düzeyi %54 olup beklenen düzeyin altındadır. Hizmet içi eğitim olanakları, bütçe olanakları, döner sermaye gelirleri, lojman olanakları, kreş olanakları ve yemekhane hizmetleri konularında memnuniyet düzeyleri beklenen düzeyin altında, görevleriyle ilgili konulardaki yeteneklerinin değerlendirilmesinde, yönetmelik ve esaslardaki değişiklikler hakkında bilgilendirmede, verilen işin içeriği hakkında yapılan açıklamalarda, iş güvenliği, yöneticilere ulaşabilme, birim içi iletişim, diğer idari ve akademik birim ve personelleriyle iletişim, öğrencilerle iletişim, bilgisayar teknolojileri, internet ve iletişim olanak ve hizmetleri ile temizlik hizmetleri konularındaki memnuniyet düzeyleri beklenen düzey ve üstündedir.

### 5.1.9. ÇIKTILAR / SONUÇLARIN DEĞERLENDİRİLMESİ

Çıktılara ilişkin üniversitemiz özdeğerlendirme sonuçları tablo 9'da, birimlerin (fakülte, enstitü, yüksekokul ve meslek yüksekokulları) özdeğerlendirme sonuçları ise şekil 15' de verilmiştir.

| Tablo 9- Çıktılar/Sonuçların Değerlendirilmesi                        |             |
|---|-------------|
|   | ORTALAMA    |
| 1) Kurumsal niteliklerle ilgili gelişmelerin yeterliliği;             | 3,00        |
| 2) Eğitim öğretim ile ilgili çıktıların yeterliliği                   | 3,00        |
| 3) Araştırma ve geliştirme ile ilgili sonuçların yeterliliği;         | 2,50        |
| 4) Uygulama ve hizmet faaliyetleri ile ilgili sonuçların yeterliliği; | 2,50        |
| 5) Yönetsel faaliyetler ile ilgili sonuçların yeterliliği;            | 3,00        |
| 6) İdari faaliyetler ile ilgili sonuçların yeterliliği;               | 3,00        |
| 7) Toplum ile ilgili sonuçların yeterliliği;                          | 2,40        |
| <b>GENEL ORTALAMA</b>   | <b>2,77</b> |



Şekil 15. Çıktılar / sonuçların akademik birimlere göre değerlendirilmesi

## **Yeterli/gelişmeye açık alanlarımız:**

### **Kurumsal nitelikler ile ilgili gelişmelerin yeterliliği**

Kurumsal nitelikler açısından 2008 yılında 2007 yılına göre önemli bir değişiklik olmamıştır. Üniversitemizin toplam fiziksel alanı 2008 yılı itibarıyla ana yerleşkede 4.040.970 m<sup>2</sup> ye, Yenışehir Yerleşkesi' nde 34.544 m<sup>2</sup> ye, Tece Yerleşkesi' nde 57.607 m<sup>2</sup> olmak üzere toplamda 4.133.171 m<sup>2</sup> alana ulaşmıştır. Ancak eğitim ve öğretimle ilgili alanların artırılmasına gereksinim vardır.

Üniversitemizde 2008 yılında 8 kişi profesör, 29 kişi doçent ve 31 kişi yardımcı doçent kadrosuna unvanları yükseltilecek atanmıştır. Ayrıca üniversitemize 22 öğretim üyesi alınmıştır.

### **Eğitim öğretim ile ilgili çıktılarının yeterliliği**

Üniversitemize yerleştirilen öğrencilerden 2008 yılında sözel, sayısal, eşit ağırlık ve dil puan sıralamasında ilk %10'luk dilime giren öğrenci sayısı 2007 yılına oranla önemli miktarda artış göstermiştir. Sayısal alanda bu artış %113.4, sözel alanda %33.31, eşit ağırlık alanında %34, dil alanında ise %250.24 oranında artış olmuştur. Bu sonuçlar üniversitemizin tercih edilme oranının arttığına bir göstergesi olarak kabul edilebilir. 2008 yılında üniversitemizden ilişkisi kesilen öğrenci sayısı 2007 yılına göre %40.85 oranında azalma göstermiştir. 2007 yılında ilişkisi kesilen öğrenci sayısı 228 iken, 2008 yılında 144 olarak gerçekleşmiştir.

Lisans öğrenci mezuniyet not ortalaması 2.65, yüksek lisans mezuniyet not ortalaması 3.56, doktora mezuniyet not ortalaması 3.54 tür. Bu sonuçlar nitelikli mezunlar verildiği şeklinde yorumlanabilir. Öğrencilerimizin ortalama eğitim süresi, önlisansda 2.54, lisansda 4.53, yüksek lisansda 2.84 ve doktora 5.68 yıldır. Üniversitemiz 2008 yılı içinde 2085 ön lisans, 1855 lisans, 104 yüksek lisans ve 4 doktora öğrencisi olmak üzere toplam 4048 mezun vermiştir.

### **İdari faaliyetlerle ilgili sonuçların yeterliliği**

İdari faaliyetlerle ilgili sonuçlarda da diğer yıllara göre fazla bir değişiklik olmamıştır. Üniversitemiz yemekhanesi hem tüm çalışanlarımıza hem de öğrencilerimize yemek hizmeti sunmaktadır. 2008 yılında yemekhane hizmetlerinden yararlanan öğrenci sayısı günde ortalama 4068 kişi, çalışan sayısı ise 590 kişidir. Ayrıca 2008 yılı içerisinde ortalama 1000 öğrencimize her sabah ücretsiz çorba servisi hizmeti verilmiştir.

Üniversitemizde kütüphane hizmetleri de aksatılmadan sürdürülmektedir. Kütüphanemiz haftada 60 saat hizmet vermektedir. Kütüphanede takip edilen basılı ve veri tabanları ile ulaşılabilen tam metin elektronik periyodik yayın sayısı 106.346 dır. Toplam

kitap sayısı ise 61.766 dır.

Üniversitemizde pek çok işlem elektronik ortamda yürütülmektedir. Üniversitemizin maksimum internet bağlantı kullanımı kapasitesi 42 Mbps, ortalama yıllık internet bağlantı kullanım kapasitesi 12 Mbps, ana sunucu web sitesi büyüklüğü 3,76 Gb tır.

### **Yönetmel Faaliyetler ile İlgili Sonuçların Yeterliliği**

Bütçe olanaklarının yetersizliği nedeniyle geçmiş yıllarda olduğu gibi 2008 yılında da birimlerimizin gereksinimleri büyük oranda karşılanamamıştır. Mevzuatta ortaya çıkan değişiklikler ve kısıtlamalar nedeniyle akademik ve idari personel atamalarında yeterli düzeye erişilememiş ayrıca akademik yükseltmeler büyük oranda gerçekleştirilememiştir. 2008 yılında akademik personel memnuniyet düzeyi % 60, idari personel memnuniyet düzeyi % 54, öğrencilerimizin memnuniyet düzeyi ise % 62'dir.

### **Zayıf /iyileştirilmesi gereken alanlarımız:**

#### **Araştırma ve geliştirme ile ilgili sonuçların yeterliliği**

Araştırma ve geliştirme üniversitemizin iyileştirilmesi gereken alanlarından biridir. Öğretim üyesi başına düşen uluslar arası indekslere giren basılmış tam metin yayın sayısı 0.43'tür. Bu sayı önceki yıllara göre düşüş göstermiştir. 2007 yılında bu sayı 0.47'dir. Öğretim üyesi başına düşen toplam yayın ve bilimsel faaliyetlerin (makale, kongre, konferans bildirileri, sergi, konser, performans) sayısı ise 2.11'dir. Öğretim üyesi başına düşen atıf sayısında ise 2007 yılına göre bir artış olmuştur. 2007 yılında öğretim üyesi başına düşen atıf sayısı 0.14 iken, 2008 yılı için bu sayı 3.36'dır. Öğretim üyesi başına düşen bilimsel ve sanatsal ödül sayısı ise 29 dur. 2008 yılında öğretim üyesi başına düşen proje sayıları da istenilen düzeyde olmamıştır. Öğretim üyesi başına düşen DPT, TÜBİTAK ve diğer kamu finanslı projelerin sayısı 0.05, bilimsel araştırma projeleri birimince desteklenen projelerin sayısı 0.2, sanayi destekli proje sayısı 0.002, uluslararası ortaklı veya destekli proje sayısı ise 0.0023' tür.

Üniversitemizin de yer aldığı Mersin Teknoloji Geliştirme Bölgesi (Technoscope) nde 17 firma faaliyet göstermektedir. Bu sayının artması üniversite sanayi işbirliğinin güçlenmesine katkıda bulunacaktır.

#### **Uygulama ve hizmet faaliyetleri ile ilgili sonuçların yeterliliği**

Eğitim hizmetlerinin yanı sıra, topluma yönelik uygulama ve hizmet faaliyetlerini yürütmek üniversitemizin önemli hedeflerinden biridir. Üniversitemizde 18 araştırma ve uygulama merkezi olmasına rağmen gerekli altyapı donanımları yeterli olmadığı için büyük çoğunluğu etkin olarak çalışmamaktadır. Bu araştırma merkezlerinin gelecekte toplumun

gereksinim duyduğu deney, analiz ve uygulama talepleri ile yaşam boyu eğitim faaliyetlerinin sürdürülmesine yanıt verecek düzeye gelmeleri beklenmektedir. Araştırma merkezlerine ek olarak fakülteler, yüksekokullar ve meslek yüksekokullarının eğitim faaliyetlerinin yanı sıra diğer uygulama ve hizmet faaliyetlerine ağırlık vermesi hem topluma hem de üniversitemize ekonomik ve sosyal yönden katkı sağlayacaktır.

### **Toplum ile ilgili Sonuçların Yeterliliği**

Üniversitemizin mezunlarıyla ilişkilerinin sürdürülmesi konusunda yetersizlikleri söz konusudur. Mezunlarını izleyen, onların kariyerlerinin gelişimine katkıda bulunan birimlerimizin sayısı oldukça azdır. Gelecekte Mezunlar Derneğimiz ve Kariyer Merkezimizin bu konuda önemli adımlar atması beklenmektedir.

2008 yılında topluma yönelik olarak 310 sosyal, kültürel, sanatsal ve sportif etkinlik düzenlenmiştir. Ancak bu etkinliklere katılım beklenen düzeyde olmamıştır.

Sanayi ve ilgili diğer sektörlerle olan ilişkilerdeki gelişmeler de yeterli düzeye ulaşmamıştır.

### **YÜKSEKÖĞRETİM MİSYONUNU BAŞARMA PERFORMANSI**

2008-2012 stratejik planımızda misyonumuz “Atatürk ilke ve devrimlerine bağlı, laiklik ve Cumhuriyet ilkelerinden ödün vermeyen, çalışkan, bilgi ve birikimlerini tüm insanlık yararına kullanan, topluma yararlı, evrensel değerler ışığında, modern, yaratıcı ve pozitif düşünen, katılımcı, üretken ve yarattığı değerlerle ülkesini tüm dünyada temsil eden üstün nitelikli bireyler yetiştirmek, yüksek düzeyde bilimsel çalışma ve araştırma yapmak, bilgi ve teknoloji üretmek, üretimini toplum yararına sunarak bölgesel ve ulusal alanda gelişme ve sürdürülebilir kalkınmaya katkı sağlamak” ve vizyonumuz da “Bilimin ışığında, vereceği eğitim-öğretim ve yapacağı bilimsel araştırmalar ile Ülkemizin teknolojik, ekonomik ve sosyal alanda çağdaş uygarlık düzeyine çıkmasına katkıda bulunmak” şeklinde belirlenmiştir. Bundan önceki maddelerde açıkladığımız süreç ve çıktılar; evrensel değerlere sahip standartları yüksek bir üniversite olmayı kendimize ilke edindiğimizi ve misyonumuzu başarıya yolunda sorgulayıcı, eleştirel ve yapıcı bakış açımızla güçlü bir performans sergilediğimizi göstermektedir.

### **5.2. ÇEVRE DEĞERLENDİRMESİ**

Çevre değerlendirmesinde Üniversitemizin birebir ilişkide olduğu ve üniversitemizi doğrudan etkileyen toplumsal kuruluşlarla olan ilişkileri değerlendirilmiştir. Üniversitemiz bu unsurlardan yararlanma, eşgüdüm içinde çalışma, ve tehditleri uzaklaştırma gibi durumlarla karşı karşıya kalmaktadır. Eğitimsel ve bilimsel üretimin yanı sıra, topluma hizmet de üniversitemizin en önemli hedefleri arasındadır.

Üniversitemizin çevre değerlendirme çalışmalarında YÖDEK rehberindeki başlıklar kullanılmıştır. Bu başlıklar aşağıdaki gibidir:

### **5.2.1. Yükseköğretim Alanındaki Ulusal ve Uluslar arası Gelişmelerin Değerlendirilmesi**

2008 yılı YÖDEK çalışmaları açısından oldukça olumlu adımların atıldığı bir yıl olmuştur. Bu kapsamda üniversitemiz akademik değerlendirme ve kalite geliştirme çalışmaları tüm birimlerimize yaygınlaştırılarak sürdürülmektedir. Bologna eşgüdüm komisyonunun yapılanması Bologna sürecine uyumumuz açısından önemli bir adım olarak değerlendirilebilir. Üniversitemiz 2004 yılında Erasmus Üniversitesi olması sonucunda Avrupa Genel Eğitim Programı kapsamında yapılan tüm etkinliklerden yararlanma olanağını yakalamıştır. Avrupa Üniversiteleriyle yapılan ikili anlaşma sayısındaki artış daha çok sayıda öğrenci ve öğretim üyesine değişim programlarından yararlanma fırsatını sağlayacaktır. Üniversitemizdeki lisans ve lisansüstü programların Avrupa Kredi Transfer sistemine uygun hale getirilmiş olması, diploma eklerinin hazırlanması gibi çalışmalar eğitim öğretime olumlu katkılar sağlamaktadır. Ancak uluslar arası ilişkiler yeterli değildir.

### **5.2. 2. Mezunlar İle İlgili Gelişmelerin Değerlendirilmesi**

Üniversitemizin mezun öğrencileri ile iletişim ve ilişkileri istenen beklenen düzeyin altındadır. Mezun web sayfasının aktif hale gelmiş olmasına rağmen, henüz mezunlarımızla iletişimimiz istenilen düzeye ulaşmamıştır. Mersin Üniversitesi'nin mezunlarına yönelik çalışmalarında, mezunları ve mevcut öğrencileri arasında dayanışmayı sağlamada, her türlü sorunlarını ve başarılarını izlemede oldukça yetersiz kaldığı gözlenmektedir. Mezunlar Derneği, mezun öğrencilerle ilgili veri tabanı oluşturma çalışmalarını sürdürmektedir. Mezunlar Derneği' nin Üniversitemiz Kariyer Merkezi ile etkileşimini arttırarak mezunlar ile ilgili gelişmelere daha fazla katkı sağlaması beklenmektedir.

### **5.2.3. Toplumsal Gelişmelerin ve Toplum ile ilişkilerin Değerlendirilmesi**

Kuruluşundan bu yana yoğun çaba gösterilmesine rağmen üniversite ile kent arasındaki ilişkiler istenen düzeye ulaşamamıştır. Özellikle kentin gereksinimine yönelik ve halka açık eğitim programlarının kesintisiz olarak yürütülmesinde istenilen başarı elde edilememiştir. Üniversitemiz bir sürekli eğitim merkezine sahiptir. Ancak sürekli eğitim merkezi üniversitemizin bilgi birikimini toplumla paylaşma konusunda yeterince etkin olamamaktadır. Ayrıca üniversitemizin yaşam boyu öğrenim ilkeleri ve yetişkin eğitimi konusunda da etkinliği beklenen düzeyin altındadır. Üniversitenin düzenlediği sosyal, kültürel ve sportif etkinlikler tüm kente açık olmasına rağmen bu etkinliklere kent halkının katılımı istenen düzeyde değildir. Ancak sosyal ve kültürel alanlarda sivil toplum örgütleriyle işbirliği gelecek açısından umut verici olarak değerlendirilmektedir.

#### **5.2.4- Sanayi ve Sosyal Kurumları ile İlişkiler ve Gelişmelerin Değerlendirilmesi**

Üniversitemiz sanayi ile olan ilişkilerini sanayi kuruluşları ile gerçekleştirdiği ortak projeler, meslek örgütlerinin düzenlediği etkinliklere katkı, sanayi bakanlığının bir uygulaması olan SANTEZ projeleri ile sürdürmektedir. Bölgemiz için büyük önemi olan Mersin Teknopark'ı Üniversitemiz, Mersin Valiliği, Mersin Ticaret ve Sanayi Odası ve Organize Sanayi Bölgesi işbirliği ile kurulmuştur. Mersin Kalkınma İşbirliği Konseyi' nde Üniversitemizin rektör düzeyinde temsil edilmesi, üniversite sanayi işbirliğinin geliştirilmesinde önemli bir avantaj olarak değerlendirilmektedir. Ancak bu konudaki işbirliğinin daha da artırılmasına gereksinim vardır.

#### **5.2.5- Eğitim Teknolojilerindeki Gelişmelerin Değerlendirilmesi**

Üniversitemizde eğitim teknolojisine yönelik teknoloji kullanımının artması eğitim kalitesinin de yükselmesine olanak sağlamaktadır. Bu kapsamda Üniversitemiz İletişim Fakültesi'ndeki akıllı sınıf uygulamasının tüm birimlere yaygınlaştırılmasına yönelik çalışmalar sürmektedir. Üniversitemiz Uzaktan Eğitim Birimi ile çalışan, bunun yanında fiziksel engelli öğrencilere zamandan bağımsız olarak istedikleri kadar öğrenme olanağı sağlanabilmektedir. Ancak mevcut bilişim altyapısı istenilen düzeyde etkin ve verimli bir biçimde kullanılmamaktadır. Bu konudaki eksikliğin giderilmesiyle ulaşılabilecek hedef kitle genişletilebilecek, eğitim öğretimde istenilen düzeye ulaşılma fırsatı sağlanabilecektir. Uzaktan eğitim merkezinin varlığı eğitim teknolojilerindeki gelişmelerin toplumsal ve ekonomik faydaya dönüşmesi açısından önemli bir fırsat olarak değerlendirilmektedir.

#### **5.2.6- Yasal Düzenlemeler ile Kamu Kurum ve Kuruluşlarındaki Gelişmelerin Değerlendirilmesi**

Üniversitemiz tüm birimlerimizde kalite kültürünün geliştirilmesinde akademik değerlendirme ve kalite geliştirme yönetmeliğini önemli bir fırsat olarak görmektedir. Ancak yasal düzenlemelerin sıklıkla değişmesi üniversitemiz tarafından sunulan hizmetlerin etkin ve verimli bir şekilde yerine getirilmesini güçleştirmektedir. Özellikle eğitim ve öğretimle ilgili yasa ve yönetmeliklerin sürekli değişmesi uygulamada bir çok sorunu beraberinde getirmektedir.

#### **5.2.7- Yükseköğretim Kurumunun Bulunduğu Bölgenin Ekonomik ve Ticari Kalkınmasına Etkisinin Değerlendirilmesi**

Üniversitemiz farklı bölgelerde bulunan 12 meslek yüksekokuluyla ve kent merkezinde bulunan yerleşkeleriyle bölgenin ekonomik, sosyal ve kültürel gelişimine önemli katkı sunmaktadır. 23.574 öğrenci ve 3371 personel kent ekonomisine büyük bir hareketlilik

ve canlılık kazandırmaktadır. Üniversitemizin Mersin ve çevresinde yürüttüğü kazı çalışmaları kentin tarihi dokusu ortaya çıkarılmasına katkıda bulunmaktadır. Bunların turizme kazandırılması da kentin ekonomik gelişimini olumlu etkileyecektir. Ancak bu konuda mali sıkıntılar söz konusudur ve bunların çözülmesi gerekmektedir. Diğer taraftan Üniversitemizin de katılımıyla Mersin Teknopark' ının kurulması, Mersin ekonomisinin ulusal ve uluslararası düzeydeki rekabet gücünü arttırmıştır. Bu artışın devam edebilmesi için de daha fazla AR-GE projesinin Teknopark kapsamında değerlendirilebilmesine yönelik özendirme çalışmalarının yapılması gerekmektedir.

## **6.1. İYİLEŞTİRME KONULARI**

Üniversitemizin özdeğerlendirme çalışmaları sonucunda iyileştirme yapacağı alanlar ve iyileştirme eylem planlarına ilişkin bilgiler aşağıda sunulmuştur.

### **6.1.1. Girdiler**

MEÜ.ADEK.2007.İK/7.1.1.1. Bütçe olanaklarının artırılması

MEÜ.ADEK.2007.İK/7.1.1.2. Bilgi teknolojileri ve kaynaklarının geliştirilmesi ve etkili biçimde kullanımının sağlanması.

MEÜ.ADEK.2007.İK/7.1.1.3. Derslik, laboratuvar, ofis, sosyal alanlar gibi fiziksel olanakların artırılması.

MEÜ.ADEK.2007.İK/7.1.1.4 Sanayi, toplum, kamu kurum ve kuruluşları ve mezunlarımızla olan ilişkilerin artırılması.

MEÜ.ADEK.2007.İK/6.1.1.6. Yükseköğretim alanında uluslar arası işbirliğinin artırılması.

MEÜ.ADEK.2008.İK/6.1.1.1 Temizlik ve güvenlik gibi hizmetlerin yeterliliğinin artırılması

Yukarıdaki iyileştirme konularında birimlerimizin iyileştirme eylem planları yapmaları ve bunları uygulamaları istenecektir. Sonuçların değerlendirilmesinde ve izlenmesinde girdilere karşılık gelen performans göstergelerinin tümü kullanılabilir.

### **6.1.2. Kurumsal nitelikler**

MEÜ.ADEK.2007.İK/7.1.2.1. İdari kadro sayısının artırılması için girişimlerde bulunulması.

MEÜ.ADEK.2008.İK/6.1.2.1 Akademik yükseltmelerle akademik personelin unvan düzeyinin artırılması

MEÜ.ADEK.2007.İK/7.1.2.2. Üniversitemizin fiziksel büyüklüğü ve altyapısının geliştirilmesi.

Sonuçların değerlendirilmesinde ve izlenmesinde kurumsal niteliklerin değerlendirilmesine karşılık gelen performans göstergeleri kullanılabilir ve gerekirse ek



performans kriterleri belirlenecektir.

### **6.1.3. Eğitim ve öğretim ile ilgili süreçler**

MEÜ.ADEK.2007.İK/7.1.3.1. Engelli öğrencilere sunulan eğitim hizmetleri ve olanakları artırılması

MEÜ.ADEK.2007.İK/7.1.3.3. Eğitimin etkinliğini artırıcı araç ve gereçlerin geliştirilmesi ve tüm öğretim üyelerince etkin olarak kullanımının sağlanması.

MEÜ.ADEK.2007.İK/7.1.3.5. Uluslar arası değişim programlarına katılımın artırılması.

Sonuçların değerlendirilmesinde ve izlenmesinde eğitim-öğretim süreçlerinin değerlendirilmesine karşılık gelen performans göstergeleri kullanılabilir.

### **6.1.4. Araştırma ve Geliştirme Süreçleri**

MEÜ.ADEK.2007.İK/7.1.4.1. Araştırma ve geliştirme çalışmalarının daha verimli hale gelmesi için öğretim üyelerinin özellikle TÜBİTAK, DPT gibi kurumlara proje vermeleri konusunda teşvik edilmesi ve bu konuda teknik desteğin sağlanması.

MEÜ.ADEK.2007.İK/7.1.4.2. Araştırma ve geliştirme önceliklerinin ulusal ve kentsel gereksinimlere göre belirlenmesi. Bu kapsamda olan projelerin BAP tarafından öncelikli olarak desteklenmesi.

MEÜ.ADEK.2007.İK/7.1.4.3. Öğretim üyelerimizin uluslararası projelere olan ilgisini arttırmak için daha fazla bilgilendirme toplantısı düzenlenmesi proje hazırlanması konusunda gerekli olan teknik desteğin artırılması.

MEÜ.ADEK.2007.İK/7.1.4.4. Araştırma sonuçlarının yayına ve patente dönüştürülmesini teşvik etmek amacıyla öğretim üyelerine verilen desteğin artırılması.

MEÜ.ADEK.2007.İK/7.1.4.5. Projelerin daha hızlı sonuçlandırılabilmesi için BAP aracılığıyla gerçekleştirilen hizmet alımların daha hızlı yapılabilmesinin sağlanması.

MEÜ.ADEK.2007.İK/7.1.4.6. Proje başvurularının artması için daha etkin değerlendirme yöntemlerinin kullanılması.

MEÜ.ADEK.2007.İK/7.1.4.7. Sanayi ve diğer kuruluşlarla ilişkilerin geliştirilmesi, SANTEZ kapsamında daha çok proje verilmesinin teşvik edilmesi, öğretim elemanlarımızın teknoparktaki çalışmalarının desteklenmesi.

MEÜ.ADEK.2008.İK/6.1.4.1. Araştırma ve geliştirme sonuçlarının topluma ve kurumumuza faydaya dönüşebilmesi için gerekli çalışmaların yapılması.

Araştırma ve geliştirme süreçlerinin iyileştirilmesinde araştırma ve geliştirmenin değerlendirilmesinde kullanılan performans göstergelerinden yararlanılacaktır. Bu konuda ek performans göstergeleri belirlenebilecektir.

#### **6.1.5. Uygulama ve hizmet faaliyetleri**

MEÜ.ADEK.2007.İK/7.1.5.1. Üniversitemizin uygulama ve hizmet faaliyetlerinin yeterli düzeyde karşılanabilmesi için üniversitemize sağlanan kaynak miktarının artırılması.

MEÜ.ADEK.2007.İK/7.1.5.2. Meslek odalarıyla, diğer kamu kurum ve kuruluşlarıyla ilişkileri arttırarak üniversitemizin danışmanlık, bilirkişilik ve uzmanlık alanlarındaki etkinliğinin arttırılmasının sağlanması.

MEÜ.ADEK.2007.İK/7.1.5.4. Uluslararası uygulama ve hizmet faaliyetlerinin arttırılması için öğretim elemanlarımıza danışmanlık ve teknik destek hizmetinin arttırılması.

MEÜ.ADEK.2007.İK/7.1.5.5. Uygulama ve hizmet faaliyetlerinin olumlu örneklerinin tüm öğretim elemanlarıyla paylaşarak bu alandaki katılımların arttırılmasının sağlanması.

MEÜ.ADEK.2007.İK/7.1.5.6. Kamu kurum ve kuruluşları ile sivil toplum örgütleriyle olan ilişkilerin geliştirilerek toplumsal hizmet alanlarında üniversitemizin etkinliğinin arttırılması.

MEÜ.ADEK.2007.İK/7.1.5.7. Yaşam boyu eğitim faaliyetlerine süreklilik kazandırılması, öğretim üyelerinin bu konudaki motivasyonlarını arttırmak için gerekli düzenlemenin yapılması.

MEÜ.ADEK.2007.İK/7.1.5.8. Topluma yönelik sanatsal, kültürel ve sportif etkinliklerin sayısının arttırılması, katılımı sağlamak için gerekli duyuruların daha etkili biçimde yapılabilmesi.

#### **7.1.6. İdari ve destek süreçleri**

MEÜ.ADEK.2007.İK/7.1.6.1. İdari personelin verimliliğini arttırabilmek için hizmet içi eğitim faaliyetlerinin arttırılması, idari personelin görev ve sorumluluklarının ayrıntılandırılarak görev tanımı ve paylaşımı konusundaki sorunların ortadan kaldırılması.

MEÜ.ADEK.2007.İK/7.1.6.2. İdari personelin ödüllendirilme sisteminin değiştirilerek bu konudaki memnuniyet düzeyinin arttırılması.

MEÜ.ADEK.2007.İK/7.1.6.3. Birimlere bakım ve onarımla ilgili desteğin arttırılması.

MEÜ.ADEK.2007.İK/7.1.6.4. Kariyer merkezi ve Mezunlar derneğinin daha etkin çalışması

için gerekli önlemlerin alınması.

MEÜ.ADEK.2007.İK/7.1.6.5. Öğrenci temsilciliklerini faaliyetlerini sürdürebilecek mekanların sağlanması.

MEÜ.ADEK.2008.İK/6.1.6.1. Staj destek hizmetlerinin artırılması.

İdari ve hizmet süreçlerinin iyileştirilmesi konusunun izlenmesi için bu süreçlerle ilgili performans göstergeleri kullanılacaktır.

#### **7.1.7. Yönetmelik Süreçler**

MEÜ.ADEK.2007.İK/7.1.7.2. Kalite yönetimi çalışmalarının tüm birimleri kapsayacak şekilde yaygınlaştırılması.

MEÜ.ADEK.2007.İK/7.1.7.4. Tüm birimlerde öğrencilerin kendileriyle ilgili karar verme süreçlerine daha etkin katılımlarının sağlanması.

MEÜ.ADEK.2007.İK/7.1.7.6. Akademik personelin, idari personelin ve öğrencilerin memnuniyet anketlerine katılımını artırarak bu konuda daha gerçekçi verilerin elde edilmesinin sağlanması.

İdari personele hizmet içi eğitim verilerek niteliğinin artırılması

MEÜ.ADEK.2007.İK/7.1.7.7. Topluma yönelik memnuniyetin belirlenmesi.

Yukarıdaki süreçlerin izlenmesi ve değerlendirilmesinde ilgili performans göstergeleri kullanılacaktır.

## EK- 1: PERFORMANS GÖSTERGELERİ

| No | Gösterge   | Ölçme Yöntemi  | Birimi             | Değeri       |
|----|--|--|--------------------|--------------|
| 1  | <b>Önlisans programlarına sınavlı veya sınavsız geçişle yerleşen tüm öğrencilerin niteliği</b> | <b>Orta öğretim başarı puanlarının ortalaması (sadece sınavlı geçişle yerleşen öğrenciler)</b> | <b>Mutlak Sayı</b> | <b>69,02</b> |

|          |   |  |             |         |
|----------|---|--|-------------|---------|
| 2<br>(X) | Lisans programlarına yerleşen öğrencilerin niteliği | 2.1. ÖSS SAY-1 ile yerleştirilen öğrencilerin sayısal yerleştirme puanlarının ortalamaları   | Mutlak Sayı | 311,902 |
|          |   | 2.2. ÖSS-SAY-2 ile yerleştirilen öğrencilerin sayısal yerleştirme puanlarının ortalamaları   |             | 309,81  |
|          |   | 2.3. ÖSS SÖZ-1 ile yerleştirilen öğrencilerin sözel yerleştirme puanlarının ortalamaları   |             |         |
|          |   | 2.4. ÖSS SÖZ-2 ile yerleştirilen öğrencilerin sözel yerleştirme puanlarının ortalamaları   |             | 322,07  |
|          |   | 2.5. ÖSS EA-1 ağırlık ile yerleştirilen öğrencilerin eşit ağırlık yerleştirme puanlarının ortalamaları   |             | 322,25  |
|          |   | 2.6. ÖSS EA-2 ağırlık ile yerleştirilen öğrencilerin eşit ağırlık yerleştirme puanlarının ortalamaları   |             | 306,07  |
|          |   | 2.7. ÖSS DİL puanı ile yerleştirilen öğrencilerin dil yerleştirme puanlarının ortalamaları   |             | 335,16  |
|          |   | 2.8. ÖSS SAY-1 puanına göre yerleştirilen öğrencilerden sayısal puan sıralamasında ilk %10'luk dilime giren öğrenci sayısı / Toplam sayısal grubundaki öğrenci sayısı) x 100                   | Yüzde       | 23,56   |
|          |   | 2.9. ÖSS-SAY-2 puanına göre yerleştirilen öğrencilerden sayısal puan sıralamasında ilk %10'luk dilime giren öğrenci sayısı / Toplam sayısal grubundaki öğrenci sayısı) x 100                   |             | 38,02   |
|          |   | 2.10. ÖSS SÖZ-1 puanına göre yerleştirilen öğrencilerden sözel puan sıralamasında ilk %10'luk dilime giren öğrenci sayısı / Toplam sözel grubundaki öğrenci sayısı) x 100                      |             | ...     |
|          |   | 2.11. ÖSS SÖZ-2 puanına göre yerleştirilen öğrencilerden sözel puan sıralamasında ilk %10'luk dilime giren öğrenci sayısı / Toplam sözel grubundaki öğrenci sayısı) x 100                      |             | 95,46   |
|          |   | 2.12. ÖSS EA-1 ağırlık puanına göre yerleştirilen öğrencilerden eşit ağırlık puan sıralamasında ilk %10'luk dilime giren öğrenci sayısı / Toplam eşit ağırlık grubundaki öğrenci sayısı) x 100 |             | 24,18   |
|          |   | 2.13. ÖSS EA-2 ağırlık puanına göre yerleştirilen öğrencilerden eşit ağırlık puan sıralamasında ilk %10'luk dilime giren öğrenci sayısı / Toplam eşit ağırlık grubundaki öğrenci sayısı) x 100 |             | 57,53   |
|          |   | 2.14. ÖSS DİL puanına göre yerleştirilen öğrencilerden dil puan sıralamasında ilk %10'luk dilime giren öğrenci sayısı / Toplam dil grubundaki öğrenci sayısı) x 100                            |             | 14,36   |

|          |   |  |                    |       |
|----------|---|--|--------------------|-------|
| 3<br>(x) | <b>Yüksek lisans programlarına kabul edilen öğrencilerin niteliği</b> | 3.1. $\{ [Sayısal\ programa\ kabul\ edilenler\ için\ Sayısal\ ALES\ puanlarının\ yüz\ üzerinden\ ortalaması] + [lisans\ mezuniyet\ notlarının\ yüz\ üzerinden\ ortalaması\ (4\ üzerinden\ olan\ notlar\ 25\ ile\ çarpılacak)] \} / 2$  | <b>Mutlak Sayı</b> | 76,73 |
|          |   | 3.2. $\{ [Sözel\ programa\ kabul\ edilenler\ için\ Sözel\ ALES\ puanlarının\ yüz\ üzerinden\ ortalaması] + [lisans\ mezuniyet\ notlarının\ yüz\ üzerinden\ ortalaması\ (4\ üzerinden\ olan\ notlar\ 25\ ile\ çarpılacak)] \} / 2$  |                    | 68    |
|          |   | 3.3. $\{ [Eşit\ Ağırlıklı\ programa\ kabul\ edilenler\ için\ Eşit\ Ağırlıklı\ ALES\ puanlarının\ yüz\ üzerinden\ ortalaması] + [lisans\ mezuniyet\ notlarının\ yüz\ üzerinden\ ortalaması\ (4\ üzerinden\ olan\ notlar\ 25\ ile\ çarpılacak)] \} / 2$  |                    | 75,3  |
| 4<br>(x) | <b>Doktora programlarına kabul edilen öğrencilerin niteliği</b>       | 4.1. $\{ [Sayısal\ programa\ kabul\ edilenler\ için\ Sayısal\ ALES\ puanlarının\ yüz\ ortalaması] + [lisans\ mezuniyet\ notlarının\ yüz\ üzerinden\ ortalaması\ (4\ üzerinden\ olan\ notlar\ 25\ ile\ çarpılacak)] + [yüksek\ lisans\ mezuniyet\ notlarının\ yüz\ üzerinden\ ortalaması\ (4\ üzerinden\ olan\ notlar\ 25\ ile\ çarpılacak)] \} / 3$                            | <b>Mutlak Sayı</b> | 80,62 |
|          |   | 4.2. $\{ [Sözel\ programa\ kabul\ edilenler\ için\ Sözel\ ALES\ puanlarının\ yüz\ üzerinden\ ortalaması] + [lisans\ mezuniyet\ notlarının\ yüz\ üzerinden\ ortalaması\ (4\ üzerinden\ olan\ notlar\ 25\ ile\ çarpılacak)] + [yüksek\ lisans\ mezuniyet\ notlarının\ yüz\ üzerinden\ ortalaması\ (4\ üzerinden\ olan\ notlar\ 25\ ile\ çarpılacak)] \} / 3$                     |                    | 78,08 |
|          |   | 4.3. $\{ [Eşit\ ağırlıklı\ programa\ kabul\ edilenler\ için\ Eşit\ Ağırlıklı\ ALES\ puanlarının\ yüz\ üzerinden\ ortalaması] + [lisans\ mezuniyet\ notlarının\ yüz\ üzerinden\ ortalaması\ (4\ üzerinden\ olan\ notlar\ 25\ ile\ çarpılacak)] + [yüksek\ lisans\ mezuniyet\ notlarının\ yüz\ üzerinden\ ortalaması\ (4\ üzerinden\ olan\ notlar\ 25\ ile\ çarpılacak)] \} / 3$ |                    | 76,5  |

|          |   |   |     |               |
|----------|---|---|-----|---------------|
| 5        | Bütçe Ödenekleri  | 5.1. <i>Personel Giderleri</i>  | YTL | 49.715.434    |
|          |   | 5.2. <i>Sosyal güvenlik Giderleri</i>   |     | 6.481.310     |
|          |   | 5.3. <i>Mal ve hizmet Giderleri</i>   |     | 18.520.527    |
|          |   | 5.4. <i>Cari transfer Giderleri</i>   |     | 595.000       |
|          |   | 5.5. <i>Sermaye Giderleri</i>   |     | 34.936.957,8  |
|          |   | 5.5.1. <i>Eğitim Giderleri</i>  |     | 13.734.440    |
|          |   | 5.5.2. <i>Sağlık Giderleri</i>  |     | 15.401.000    |
|          |   | 5.5.3. <i>Teknolojik Araştırma Giderleri</i>  |     | 3.045.517     |
|          |   | 5.5.4. <i>Spor Giderleri</i>  |     | 2.756.000     |
|          |   | 5.6. <i>Toplam Bütçe Giderleri</i>  |     | 110.249.228,8 |
| 6<br>(x) | Öğrenci başına düşen ödenekler  | 6.1. <i>Hazine ödeneği (İleri teknoloji payı hariç)/ Toplam öğrenci (hazırlık sınıfı, önlisans, lisans, lisansüstü, özel öğrenci, bilimsel hazırlık) sayısı</i>   | YTL | 3.764,74      |
|          |   | 6.2. <i>Öğrenci katkı payları geliri ( öğrenim kredisi dahil birinci öğretim, ikinci öğretim, lisansüstü öğrenci, özel öğrenci, yaz okulu, açık öğretim, uzaktan eğitim, bilimsel hazırlık, SUNY üniversite payı) / Toplam öğrenci sayısı</i> |     | 342,18        |
|          |   | 6.3. <i>Özel gelirler (yurt, yemek, kira, nakit bağış, şartname ve benzeri; saymanlıklara gelir kaydedilen, muhasebe kayıtlarına giren her türlü gelir) / Toplam öğrenci sayısı</i>   |     | 73,38         |
|          |   | 6.4. <i>Döner sermaye gelirlerinin yükseköğretim kurumu payı / Toplam öğrenci sayısı</i>  |     | 13.404        |
|          |   | 6.5. <i>Toplam bütçe (yukarıdakilerin toplamı) / Toplam öğrenci sayısı</i>  |     | 4.676,53      |
| 7<br>(x) | Öğretim elemanı (Prof., Doç., Yrd.Doç., Öğr.Gör., Araş.Gör., Okutman, Uzman) başına düşen döner sermaye geliri (Ciro)   | Döner sermaye gelirleri ( ilgili değerlendirme yılı içinde muhasebeleşen proje, danışmanlık, deney v.b. gelirler- KDV hariç) / Öğretim elemanı sayısı   | YTL | 53.156,88     |
| 8        | Öğretim üyesi başına düşen araştırma geliştirme gelirleri (ilgili değerlendirme yılı içinde muhasebeleştirilen ve ilgili üniversitenin payına düşen gelir göz önüne alınacak, diğer proje ortaklarının gelirleri hesaba katılmayacaktır.) | 8.1. <i>İleri teknoloji projeleri gelirleri / Öğretim üyesi sayısı</i>  | YTL | -             |
|          |   | 8.2. <i>Bilimsel araştırma projelerine ayrılan döner sermaye katkı payı gelirleri/ Öğretim üyesi sayısı</i>   |     | 5.391,39      |
|          |   | 8.3. <i>TÜBİTAK proje gelirleri üniversite payı / Öğretim üyesi sayısı</i>  |     | 1.177,23      |
|          |   | 8.4. <i>Uluslararası proje gelirleri üniversite payı / Öğretim üyesi sayısı</i>   |     | -             |
|          |   | 8.5. <i>Diğer kamu finanslı proje ödeneği gelirleri / Öğretim üyesi sayısı</i>  |     | 2.004,55      |
|          |   | 8.6. <i>Diğer proje gelirleri üniversite payı / Öğretim üyesi sayısı</i>  |     | -             |
|          |   | 8.7. <i>Toplam araştırma geliştirme gelirleri (yukarıdakilerin toplamı) / Öğretim üyesi sayısı</i>  |     | 8.573,17      |

|           |   |  |                    |                 |
|-----------|---|--|--------------------|-----------------|
| 9<br>(x)  | <b>Kadrolu idari personelin kadrolu akademik personele oranı</b>  | <b>Kadrolu idari personel ( 657 sayılı Kanuna tabi olan personel ve daimi statüdeki işçiler) sayısı / Kadrolu akademik personel sayısı</b> | <b>Mutlak Sayı</b> | <b>0,63</b>     |
| 10        | <b>İdari personelin kadrolu akademik personele oranı</b>  | <b>İdari personelin (Kadrolu, sözleşmeli (657/4b) ve hizmet alınan) sayısı / Kadrolu akademik personel sayısı</b>                          | <b>Mutlak Sayı</b> | <b>1,07</b>     |
| 11        | <b>Kadrolu öğretim üyesi başına öğrenci sayısı</b>  | <b>Öğrenci sayısı / Kadrolu öğretim üyesi sayısı</b>   | <b>Mutlak Sayı</b> | <b>47,53</b>    |
| 12<br>(x) | <b>Kadrolu ders veren öğretim elemanı (Öğretim üyesi, öğretim görevlisi, okutman) başına düşen öğrenci sayısı</b>                         | <b>Öğrenci sayısı / Kadrolu ders veren öğretim elemanı sayısı</b>  | <b>Mutlak Sayı</b> | <b>28,3</b>     |
| 13        | <b>Kadrolu toplam öğretim elemanı (Öğretim üyesi, öğretim görevlisi, okutman, araştırma görevlisi, uzman) başına düşen öğrenci sayısı</b> | <b>13.1. Öğrenci sayısı / Kadrolu toplam öğretim elemanı sayısı (35 md. ve ÖYP dahil)</b>  | <b>Mutlak Sayı</b> | <b>18,26</b>    |
|           |   | <b>13.2. Öğrenci sayısı / Kadrolu toplam öğretim elemanı sayısı (35 md. ve ÖYP hariç)</b>  |                    | <b>18,84</b>    |
| 14        | <b>Hazırlık sınıfı öğrenci oranı</b>  | <b>(Hazırlık sınıfı öğrenci sayısı / Toplam öğrenci sayısı) x 100</b>  | <b>Yüzde</b>       | <b>6</b>        |
| 15        | <b>Önlisans öğrenci oranı</b>   | <b>(Önlisans öğrenci sayısı / Toplam öğrenci sayısı) x 100</b>   | <b>Yüzde</b>       | <b>49,34</b>    |
| 16        | <b>Lisans öğrenci oranı</b>   | <b>(Lisans öğrenci sayısı / Toplam öğrenci sayısı) x 100</b>   | <b>Yüzde</b>       | <b>47,26</b>    |
| 17        | <b>Lisansüstü (yüksek lisans ve doktora) öğrenci oranı</b>  | <b>(Lisansüstü öğrenci sayısı / Toplam öğrenci sayısı) x 100</b>   | <b>Yüzde</b>       | <b>3,4</b>      |
| 18        | <b>Lisansüstü (yüksek lisans ve doktora) öğrencilerin lisans öğrencilerine oranı</b>  | <b>Lisansüstü öğrenci sayısı / Lisans öğrenci sayısı</b>   | <b>Mutlak Sayı</b> | <b>0,07</b>     |
| 19        | <b>Yükseköğretim kurumunun bulunduğu ilin dışından gelen öğrencilerin oranı</b>   | <b>(İl dışından gelen öğrencilerin sayısı (Aile ikametgâh adresleri il dışı olanlar) / Toplam öğrenci sayısı) x 100</b>                    | <b>Yüzde</b>       | <b>14,72</b>    |
| 20        | <b>Önlisans programlarına yerleşme oranı (ÖSYM'den temin edilebildiği durumlarda hesaplanacaktır.)</b>                                    | <b>(Önlisans programlarını kazanan öğrenci sayısı / Tercihleri arasında ilgili önlisans programlarına başvuran öğrenci sayısı) x 100</b>   | <b>Yüzde</b>       | <b>Veri yok</b> |



|           |  |   |       |          |
|-----------|--|---|-------|----------|
| 21        | <b>Lisans programlarına yerleşme oranı (ÖSYM'den temin edilebildiği durumlarda hesaplanacaktır.)</b>   | <b>(Lisans programlarını kazanan öğrenci sayısı/ Tercihleri arasında ilgili lisans programlarına başvuran öğrenci sayısı) x 100</b> | Yüzde | Veri yok |
| 22<br>(x) | <b>Yüksek lisans programlarına kabul edilme oranı</b>  | <b>(Yüksek lisans programlarına kabul edilen öğrenci sayısı / Yüksek lisans programlarına başvuran öğrenci sayısı) x100</b>         | Yüzde | 32,09    |
| 23        | <b>Doktora programlarına kabul edilme oranı</b>  | <b>(Doktora programlarına kabul edilen öğrenci sayısı / Doktora programlarına başvuran öğrenci sayısı) x 100</b>                    | Yüzde | 77,63    |
| 24        | <b>Yabancı uyruklu öğrencilerin oranı</b>  | 24.1. <b>(Yabancı uyruklu lisans öğrenci sayısı / Toplam lisans öğrenci sayısı) x 100</b>   | Yüzde | 0,48     |
|           |  | 24.2. <b>(Yabancı uyruklu yüksek lisans öğrenci sayısı / Toplam yüksek lisans öğrenci sayısı) x 100</b>                             |       | 0,16     |
|           |  | 24.3. <b>(Yabancı uyruklu doktora öğrenci sayısı / Toplam doktora öğrenci sayısı) x 100</b>   |       | 0,01     |
|           |  | 24.4. <b>(Toplam Yabancı uyruklu öğrenci sayısı / Toplam öğrenci sayısı) x 100</b>  |       | 0,22     |
| 25<br>(x) | <b>Lisans programlarında yan dal ve çift ana dal program oranı</b>   | 25.1. <b>(Yan dala izin veren lisans programların sayısı / Toplam lisans programlarının sayısı) x100</b>                            | Yüzde | 21,33    |
|           |  | 25.2. <b>(Her bir programın izin verdiği yan dal lisans program sayılarının toplamı / Toplam lisans program sayısı) x 100</b>       |       | 29,33    |
|           |  | 25.3. <b>(Çift ana dala izin veren lisans programların sayısı / Toplam lisans program sayısı) x100</b>                              |       | 14,67    |
|           |  | 25.4. <b>(Her bir programın izin verdiği çift ana dal program sayılarının toplamı / Toplam lisans programlarının sayısı) x 100</b>  |       | 14,67    |
| 26        | <b>Lisans programlarında yan dal ve çift ana dal programlarına katılan öğrenci oranı</b>   | 26.1. <b>(Yan dal lisans öğrenci sayısı / Toplam lisans öğrencisi sayısı) x100</b>  | Yüzde | 0,31     |
|           |  | 26.2. <b>(Çift ana dal öğrenci sayısı / Toplam lisans öğrencisi sayısı) x100</b>  |       | 0,13     |
| 27        | <b>Disiplinlerarası (lisansüstü programlardaki mevcut bölüm/anabilim/anasan at dallarının kendi aralarında oluşturdukları ve mevcut bölüm/anabilim/anasan at dallarından farklı bir isim taşıyan) lisansüstü program oranı</b> | 27.1. <b>(Disiplinlerarası tezli lisansüstü program sayısı / Toplam lisansüstü program sayısı) x 100</b>                            | Yüzde | 0        |
|           |  | 27.2. <b>(Disiplinlerarası tezsiz yüksek lisans program sayısı / Toplam lisansüstü program sayısı) x 100</b>                        |       | 0        |
|           |  | 27.3. <b>(Disiplinlerarası toplam lisansüstü program sayısı / Toplam lisansüstü program sayısı) x 100</b>                           |       | 0        |

0

|           |   |   |             |       |
|-----------|---|---|-------------|-------|
| 28<br>(x) | <b>Birinci yılda herhangi bir nedenle kaydı silinen önlisans/lisans ve lisansüstü öğrencilerin oranı</b>  | 28.1. <b>Birinci yılda kaydı silinen hazırlık sınıfı öğrencilerinin sayısı / Toplam hazırlık sınıfı öğrencilerinin sayısı) x 100</b>                                    | Yüzde       | 1,98  |
|           |   | 28.2. <b>(Birinci yılda kaydı silinen önlisans öğrencilerinin sayısı / Toplam önlisans öğrencilerinin sayısı) x 100</b>   |             | 0,76  |
|           |   | 28.3. <b>(Birinci yılda kaydı silinen lisans öğrencilerinin sayısı / Toplam lisans) x 100 öğrencilerinin sayısı</b>   |             | 0,5   |
|           |   | 28.4. <b>(Birinci yılda kaydı silinen yüksek lisans öğrencilerinin sayısı / Toplam yüksek lisans öğrencilerinin sayısı) x 100</b>                                       |             | 5,78  |
|           |   | 28.5. <b>(Birinci yılda kaydı silinen doktora öğrencilerinin sayısı / Toplam doktora öğrencilerinin sayısı) x 100</b>   |             | 0,67  |
|           |   | 28.6. <b>(Birinci yılda kaydı silinen öğrenci sayısı toplamı / Toplam öğrenci sayısı) x 100</b>   |             | 1,94  |
| 29        | <b>Herhangi bir nedenle kaydı silinen (mezuniyet hariç) önlisans/lisans ve lisansüstü öğrencilerin oranı</b>  | 29.1. <b>(Kaydı silinen hazırlık sınıfı öğrencilerinin sayısı / Toplam hazırlık sınıfı öğrencilerinin sayısı) x 100</b>   | Yüzde       | 3,75  |
|           |   | 29.2. <b>(Kaydı silinen önlisans öğrencilerinin sayısı / Toplam önlisans öğrencilerinin sayısı) x 100</b>   |             | 16,91 |
|           |   | 29.3. <b>(Kaydı silinen lisans öğrencilerinin sayısı / Toplam lisans öğrencilerinin sayısı) x 100</b>   |             | 3,57  |
|           |   | 29.4. <b>(Kaydı silinen yüksek lisans öğrencilerinin sayısı / Toplam yüksek lisans öğrencilerinin sayısı) x 100</b>   |             | 9,63  |
|           |   | 29.5. <b>(Kaydı silinen doktora öğrencilerinin sayısı / Toplam doktora öğrencilerinin sayısı) x 100</b>   |             | 4,78  |
|           |   | 29.6. <b>(Kaydı silinen öğrenci sayısı (yukarıdakilerin toplamı) / Toplam öğrenci sayısı) x 100</b>   |             | 7,75  |
| 30        | <b>Lisans mezunlarının kendi kurumlarında lisansüstü programlara kayıt olma oranı</b>   | 30.1. <b>(Kendi kurumlarında yüksek lisans programlarına kayıt olan lisans mezun sayısı / Toplam lisans mezun sayısı) x 100</b>   | Yüzde       | 42,33 |
|           |   | 30.2. <b>(Kendi kurumlarında doktora programlarına kayıt olan yüksek lisans mezun sayısı / Toplam yüksek lisans mezun sayısı) x 100</b>                                 |             | 15,67 |
| 31        | <b>Mezunların ortalama mezuniyet oranı (Rapor, askerlik v.b. yasal izin süreleri ile yaz okulu ve hazırlık süreleri hesaplamaya katılmayacaktır.)</b> | 31.1. <b>Önlisans Programlarında mezun olan öğrencilerin <u>ortalama</u> önlisans mezuniyet süresi / Ön Lisans programlarının normal mezuniyet süresi</b>               | Mutlak sayı | 1,27  |
|           |   | 31.2. <b>Lisans Programlarında mezun olan öğrencilerin <u>ortalama</u> lisans mezuniyet süresi / Lisans programlarının normal mezuniyet süresi</b>                      |             | 1,13  |
|           |   | 31.3. <b>Yüksek lisans Programlarında mezun olan öğrencilerin <u>ortalama</u> yüksek lisans mezuniyet süresi / Yüksek Lisans programlarının normal mezuniyet süresi</b> |             | 1,42  |
|           |   | 31.4. <b>Doktora Programlarında mezun olan öğrencilerin <u>ortalama</u> doktora mezuniyet süresi / Doktora programlarının normal mezuniyet süresi</b>                   |             | 1,42  |

|           |  |   |             |       |
|-----------|--|---|-------------|-------|
| 32<br>(x) | <b>Normal sürede mezun olan öğrenci oranı (Rapor, askerlik v.b. yasal izin süreleri ile yaz okulu ve hazırlık süreleri hesaplamaya katılmayacaktır.)</b> | 32.1. (Normal süre içinde mezun olan önlisans öğrenci sayısı / Normal süre içinde mezun olması gereken önlisans öğrenci sayısı) x 100           | Yüzde       | 69,56 |
|           |  | 32.2. (Normal süre içinde mezun olan lisans öğrenci sayısı / Normal süre içinde mezun olması gereken lisans öğrenci sayısı) x 100               |             | 98,54 |
|           |  | 32.3. (Normal süre içinde mezun olan yüksek lisans öğrenci sayısı / Normal süre içinde mezun olması gereken yüksek lisans öğrenci sayısı) x 100 |             | 17,55 |
|           |  | 32.4. (Normal süre içinde mezun olan doktora öğrenci sayısı / Normal süre içinde mezun olması gereken doktora öğrenci sayısı) x 100             |             | 0     |
|           |  | 32.5. (Normal süre içinde mezun olan öğrenci sayısı toplamı / Normal süre içinde mezun olması gereken öğrenci sayısı toplamı) x 100             |             | 46,41 |
| 33<br>(x) | <b>Mezuniyet oranı</b>   | 33.1. (Mezun olan önlisans öğrencilerin sayısı / Toplam önlisans öğrenci sayısı) x 100  | Yüzde       | 17,49 |
|           |  | 33.2. (Mezun olan lisans öğrencilerin sayısı / Toplam lisans öğrenci sayısı) x 100  |             | 16,65 |
|           |  | 33.3. (Mezun olan yüksek lisans öğrencilerin sayısı / Toplam yüksek lisans öğrenci sayısı) x 100  |             | 17,63 |
|           |  | 33.4. (Mezun olan doktora öğrencilerin sayısı / Toplam doktora öğrenci sayısı) x 100  |             | 2,7   |
|           |  | 33.5. (Mezun olan toplam öğrenci sayısı / Toplam öğrenci sayısı) x 100  |             | 13,62 |
| 34<br>(x) | <b>Mezunların mezuniyet not ortalaması (4'lük sistem üzerinden hesaplanacak, 100'lük sistem üzerinden verilen notlar 25'e bölünecektir.)</b>             | 34.1. Önlisans mezunlarının mezuniyet notlarının ortalamalarının toplamı / Mezun olan önlisans öğrencilerin sayısı                              | Mutlak Sayı | 2,26  |
|           |  | 34.2. Lisans mezunlarının mezuniyet notlarının ortalamalarının toplamı / Mezun olan lisans öğrencilerin sayısı                                  |             | 2,65  |
|           |  | 34.3. Yüksek lisans mezunlarının mezuniyet notlarının ortalamalarının toplamı / Mezun olan yüksek lisans öğrencilerin sayısı                    |             | 3,56  |
|           |  | 34.4. Doktora mezunlarının mezuniyet notlarının ortalamalarının toplamı / Mezun olan doktora öğrencilerin sayısı                                |             | 3,54  |
|           |  | 34.5. Mezunların mezuniyet notlarının ortalamalarının toplamı / Mezun olan öğrencilerin sayısı  |             | 3     |

|    |  |   |       |                  |
|----|--|---|-------|------------------|
| 35 | <b>Değerlendirme yılının bir önceki yılında mezun olan öğrencilerin değerlendirme yılı içerisinde işe yerleşme oranı</b> | 35.1. (Değerlendirme yılı içinde işe yerleşen bir önceki yılın önlisans mezun sayısı / Değerlendirme yılının bir önceki yılında mezun olan toplam önlisans öğrenci sayısı) x 100  | Yüzde | Yeterli veri yok |
|    |  | 35.2. (Değerlendirme yılı içinde işe yerleşen bir önceki yılın Lisans mezun sayısı / Değerlendirme yılının bir önceki yılında mezun olan toplam Lisans öğrenci sayısı) x 100  |       | Yeterli veri yok |
|    |  | 35.3. (Değerlendirme yılı içinde işe yerleşen bir önceki yılın Yüksek lisans mezun sayısı / Değerlendirme yılının bir önceki yılında mezun olan toplam Yüksek lisans öğrenci sayısı) x 100  |       | Yeterli veri yok |
|    |  | 35.4. (Değerlendirme yılı içinde işe yerleşen bir önceki yılın Doktora mezun sayısı / Değerlendirme yılının bir önceki yılında mezun olan toplam Doktora öğrenci sayısı) x 100  |       | Yeterli veri yok |
|    |  | 35.5. (Değerlendirme yılı içinde işe yerleşen bir önceki yılın mezun sayısı / Değerlendirme yılının bir önceki yılında mezun olan toplam öğrenci sayısı) x 100  |       | Yeterli veri yok |
| 36 | <b>Öğrenci Konseyleri Seçimlerine Katılım Oranı</b>  | 36.1. (Bölüm/Program/Anabilim Dalı/Anasanat Dalı öğrenci temsilcisinin seçildiği turda seçime katılan öğrenci sayısı / ilgili birimlerdeki toplam öğrenci sayısı) x 100   | Yüzde | 48,48            |
|    |  | 36.2. (Fakülte/Yüksekokul/Konservatuar/ Meslek Yüksekokulu/ Enstitü öğrenci temsilcisinin seçiminde ilgili birimde seçime katılan Bölüm/Program/Anabilim Dalı/Anasanat Dalı öğrenci temsilcisi sayısı / ilgili birimlerdeki toplam Bölüm/Program/Anabilim Dalı/Anasanat Dalı öğrenci temsilcisi sayısı) x 100 |       | 56,8             |
|    |  | 36.3. (Öğrenci Konseyi Yönetim Kurulu seçimlerinde seçime katılan Genel Kurul üyelerinin sayısı/ Öğrenci Konseyi Genel Kurul Üyelerinin toplam sayısı) x 100  |       | Yeterli veri yok |

|           |   |  |             |       |
|-----------|---|--|-------------|-------|
| 37<br>(x) | <b>Uluslararası öğrenci değişim programlarına katılma oranı</b> | 37.1. (Lisans programlarına gelen yabancı uyruklu öğrenci sayısı / Toplam lisans öğrenci sayısı) x 100   | Yüzde       | 0,04  |
|           |   | 37.2. (Yüksek Lisans programlarına gelen yabancı uyruklu öğrenci sayısı toplamı / Toplam yüksek lisans öğrenci sayısı) x 100   |             | 0,46  |
|           |   | 37.3. (Doktora programlarına gelen yabancı uyruklu öğrenci sayısı / Toplam doktora öğrenci sayısı) x 100   |             | 0     |
|           |   | 37.4. (Lisans, yüksek lisans ve doktora programlarına gelen yabancı uyruklu öğrenci sayıları toplamı / Toplam Lisans, yüksek lisans, doktora öğrenci sayıları) x 100 |             | 0,07  |
|           |   | 37.5. (Lisans programlarına giden öğrenci sayısı / Toplam lisans öğrenci sayısı) x 100   |             | 0,98  |
|           |   | 37.6. (Yüksek lisans programlarına giden öğrenci sayısı / Toplam yüksek lisans öğrenci sayısı) x 100   |             | 0,46  |
|           |   | 37.7. (Doktora programlarına giden öğrenci sayısı / Toplam doktora öğrenci sayısı) x 100   |             | 2,76  |
|           |   | 37.8. (Lisans, yüksek lisans ve doktora programlarına giden öğrenci sayıları toplamı / Toplam lisans, yüksek lisans ve doktora öğrenci sayıları) x 100               |             | 0,97  |
| 38        | <b>Sınıfların (şubelerin) ortalama öğrenci sayısı</b>           | 38.1. Hazırlık okulu öğrenci sayısı / Hazırlık okulu sınıflarının (şubelerinin) sayısı   | Mutlak Sayı | 32,84 |
|           |   | 38.2. Önlisans öğrenci sayısı / Önlisans sınıflarının (şubelerinin) sayısı   |             | 61,23 |
|           |   | 38.3. Lisans öğrenci sayısı / Lisans sınıflarının (şubelerinin) sayısı   |             | 34,82 |
|           |   | 38.4. Toplam öğrenci sayısı / Toplam sınıf (şube) sayısı   |             | 41,18 |
| 39        | <b>Program başına ortalama ders sayısı</b>                      | 39.1. Mezun olmak için önlisans programlarında alınması gereken ders sayısı toplamı / Önlisans program sayısı  | Mutlak Sayı | 43,38 |
|           |   | 39.2. Mezun olmak için lisans programlarında alınması gereken ders sayısı toplamı / Lisans program sayısı  |             | 66,96 |
|           |   | 39.3. Mezun olmak için tezli yüksek lisans programlarında alınması gereken ders sayısı toplamı / Tezli yüksek lisans program sayısı                                  |             | 22,3  |
|           |   | 39.4. Mezun olmak için tezsiz yüksek lisans programlarında alınması gereken ders sayısı toplamı / Tezsiz yüksek lisans program sayısı                                |             | 33,8  |
|           |   | 39.5. Mezun olmak için doktora programlarında alınması gereken ders sayısı toplamı / Doktora program sayısı  |             | 17,6  |

|           |   |  |                    |        |
|-----------|---|--|--------------------|--------|
| 40<br>(x) | <b>Program başına ortalama haftalık ders saati sayısı</b> | 40.1. <b>Önlisans programlarında haftalık ders saati sayısı (ders, uygulama ve laboratuvar) toplamı / Önlisans program sayısı</b>  | <b>Mutlak Sayı</b> | 45,55  |
|           |   | 40.2. <b>Lisans programlarında haftalık ders saati sayısı (ders, uygulama ve laboratuvar) toplamı / Lisans program sayısı</b>  |                    | 144,89 |
|           |   | 40.3. <b>Yüksek lisans programlarında haftalık ders saati sayısı (ders, uygulama ve laboratuvar) toplamı / Yüksek lisans program sayısı</b>  |                    | 15,55  |
|           |   | 40.4. <b>Doktora programlarında haftalık ders saati sayısı (ders, uygulama ve laboratuvar) toplamı / Doktora program sayısı</b>  |                    | 18     |
| 41<br>(x) | <b>Seçmeli derslerin oranı</b>                            | 41.1. <b>(Önlisans programlarında açılan seçmeli derslerin sayısı / Önlisans programlarında toplam ders sayısı) x 100</b>  | <b>Yüzde</b>       | 8,2    |
|           |   | 41.2. <b>(Lisans programlarında açılan seçmeli derslerin sayısı / Lisans programlarında toplam ders sayısı) x 100</b>  |                    | 19,34  |
|           |   | 41.3. <b>(Yüksek lisans programlarında açılan seçmeli derslerin sayısı / Yüksek lisans programlarında toplam ders sayısı) x 100</b>  |                    | 31,27  |
|           |   | 41.4. <b>(Doktora programlarında açılan seçmeli derslerin sayısı / Doktora programlarında toplam ders sayısı) x 100</b>  |                    | 43,98  |
|           |   | 41.5. <b>(Önlisans programlarında mezun olmak için alınması gereken seçmeli ders sayısı / Önlisans programlarında mezun olmak için alınması gereken toplam ders sayısı) x 100</b>          |                    | 4,67   |
|           |   | 41.6. <b>(Lisans programlarında mezun olmak için alınması gereken seçmeli ders sayısı / Lisans programlarında mezun olmak için alınması gereken toplam ders sayısı) x 100</b>              |                    | 10,78  |
|           |   | 41.7. <b>(Yükseklisans programlarında mezun olmak için alınması gereken seçmeli ders sayısı / Yüksek lisans programlarında mezun olmak için alınması gereken toplam ders sayısı) x 100</b> |                    | 38,09  |
|           |   | 41.8. <b>(Doktora programlarında mezun olmak için alınması gereken seçmeli ders sayısı / Doktora programlarında mezun olmak için alınması gereken toplam ders sayısı) x 100</b>            |                    | 38,09  |

|        |   |   |             |       |
|--------|---|---|-------------|-------|
| 42     | Yeni açılan ders oranı  | 42.1. (Önlisans programlarında yeni açılan ders sayısı / Önlisans programlarında açılan (kayıt olunan) toplam ders sayısı) x 100  | Yüzde       | 1,31  |
|        |   | 42.2. (Lisans programlarında yeni açılan ders sayısı / Lisans programlarında açılan (kayıt olunan) toplam ders sayısı) x 100  |             | 4,50  |
|        |   | 42.3. (Yüksek lisans programlarında yeni açılan ders sayısı / Yüksek lisans açılan (kayıt olunan) toplam ders sayısı) x 100   |             | 17,97 |
|        |   | 42.4. (Doktora programlarında yeni açılan ders sayısı / Doktora programlarında açılan (kayıt olunan) toplam ders sayısı) x 100  |             | 20,59 |
| 43     | Ders veren Öğretim Elemanı başına düşen haftalık ortalama ders saati (Ön Lisans, Lisans, Lisansüstü programlarının tamamında) | 43.1. Ders veren <u>kadrolu</u> öğretim elemanlarının verdiği haftalık ders saati sayısının iki dönemlik ortalaması (Uygulama, Laboratuar ve Tez Danışmanlığı <u>haric</u> ) / Ders veren <u>tam zamanlı</u> öğretim elemanlarının sayısı                         | Mutlak Sayı | 30,75 |
|        |   | 43.2. Ders veren <u>kadrolu</u> öğretim elemanlarının verdiği haftalık ders saati sayısının iki dönemlik ortalaması (Uygulama, Laboratuar ve Tez Danışmanlığı <u>dahil</u> ) / Ders veren <u>tam zamanlı</u> öğretim elemanlarının sayısı                         |             | 7,92  |
|        |   | 43.3. Ders veren <u>kadrolu ve ek zamanlı</u> öğretim elemanlarının verdiği haftalık ders saati sayısının iki dönemlik ortalaması (Uygulama, Laboratuar ve Tez Danışmanlığı <u>haric</u> ) / Ders veren <u>kadrolu ve ek zamanlı</u> öğretim elemanlarının sayısı |             | 3,08  |
|        |   | 43.4. Ders veren <u>kadrolu ve ek zamanlı</u> öğretim elemanlarının verdiği haftalık ders saati sayısının iki dönemlik ortalaması (Uygulama, Laboratuar ve Tez Danışmanlığı <u>dahil</u> ) / Ders veren <u>kadrolu ve ek zamanlı</u> öğretim elemanlarının sayısı |             | 0,96  |
| 44     | Öğretim üyesi başına tamamlanan tez sayısı  | 44.1. Tamamlanan yüksek lisans tez sayısı / Öğretim üyesi sayısı  | Mutlak Sayı | 0,25  |
|        |   | 44.2. Tamamlanan doktora tez sayısı / Öğretim üyesi sayısı  |             | 0,02  |
|        |   | 44.3. Tamamlanan tez (yüksek lisans ve doktora) sayısı / Öğretim üyesi sayısı   |             | 0,26  |
| 45 (x) | Öğretim üyesi başına düşen değerlendirme yılı içerisinde basılmış tam metin yayın (SCI-expanded, SSCI ve AHCI) sayısı         | Tam metin yayın sayısı (SCI-expanded, SSCI ve AHCI) / Öğretim üyesi sayısı  | Mutlak Sayı | 0,43  |

|           |   |   |                                    |               |
|-----------|---|---|------------------------------------|---------------|
|           | <b>Öğretim üyesi başına düşen toplam yayın ve bilimsel faaliyetlerin (makale, kongre, konferans bildirileri, sergi, konser, performans vb) sayısı</b> | <b>Toplam yayın ve bilimsel faaliyet sayısı / Öğretim üyesi sayısı</b>  | <b>Mutlak Sayı</b>                 | <b>2,11</b>   |
| 47<br>(x) | <b>Öğretim üyesi başına düşen atıf sayısı</b>   | <b>Doçentlikte geçerli indeksli dergilerde yer alan toplam atıf sayısı / Öğretim üyesi sayısı</b>   | <b>Mutlak Sayı</b>                 | <b>3,36</b>   |
| 48        | <b>Öğretim üyesi başına düşen bilimsel ve sanatsal ödül sayısı</b>  | <b>48.1. Kazanılan bilimsel ve sanatsal ödül sayısı (yayın teşvik ödülleri <u>haric</u>) / Öğretim üyesi sayısı</b>   | <b>Mutlak Sayı</b>                 | <b>29</b>     |
|           |   | <b>48.1. Kazanılan bilimsel ve sanatsal ödül sayısı (yayın teşvik ödülleri <u>dahil</u>) / Öğretim üyesi sayısı</b>   |                                    | <b>0,55</b>   |
| 49        | <b>Alınan patent sayısı (faydalı model endüstriyel tasarım tescili dâhil)</b>   | <b>Sayılacak</b>  | <b>Mutlak Sayı</b>                 | <b>0</b>      |
| 50        | <b>Kurum tarafından düzenlenen ulusal ve uluslararası bilimsel konferans, seminer, panel v.b. faaliyetlerin sayısı</b>                                | <b>Sayılacak</b>  | <b>Mutlak Sayı</b>                 | <b>664</b>    |
| 51<br>(x) | <b>Öğretim üyesi başına düşen DPT, TÜBİTAK ve diğer kamu finanslı projelerin sayısı (değerlendirme yılı içinde tamamlanan)</b>                        | <b>51.1. Öğretim üyesi başına düşen DPT, TÜBİTAK ve diğer kamu finanslı projelerin sayısı (değerlendirme yılı içinde tamamlanan) / Öğretim üyesi sayısı</b> | <b>Mutlak Sayı</b>                 | <b>0,05</b>   |
|           |   | <b>51.2. Öğretim üyesi başına düşen kurum içi destekli proje sayısı / Öğretim üyesi sayısı</b>  |                                    | <b>0,2</b>    |
|           |   | <b>51.3. Öğretim üyesi başına düşen sanayi destekli proje sayısı / Öğretim üyesi sayısı</b>   |                                    | <b>0,002</b>  |
|           |   | <b>51.4. Öğretim üyesi başına düşen Uluslararası ortaklı veya destekli proje sayısı (değerlendirme yılı içinde tamamlanan) / Öğretim üyesi sayısı</b>       |                                    | <b>0,0023</b> |
|           |   | <b>51.5. Öğretim üyesi başına düşen toplam proje sayısı / Öğretim üyesi sayısı</b>  |                                    | <b>0,06</b>   |
| 52        | <b>Öğrenci başına düşen derslik alanı</b>   | <b>52.1. Önlisans sınıflarındaki toplam derslik alanı / Önlisans öğrenci sayısı</b>   | <b>Mutlak Sayı (m<sup>2</sup>)</b> | <b>0,63</b>   |
|           |   | <b>52.2. Lisans sınıflarındaki toplam derslik alanı / Lisans öğrenci sayısı</b>   |                                    | <b>1,29</b>   |
|           |   | <b>52.3. Toplam derslik alanı / Toplam öğrenci sayısı</b>   |                                    | <b>0,96</b>   |



|           |   |  |                                    |                  |
|-----------|---|--|------------------------------------|------------------|
| 53<br>(x) | <b>Öğrenci başına düşen öğrenci kullanımına açık bilgisayar sayısı</b>  | 53.1. <b>Önlisans programlarında öğrenci kullanımına açık bilgisayar sayısı / Önlisans programlarındaki öğrenci sayısı</b> | <b>Mutlak Sayı</b>                 | 0,07             |
|           |   | 53.2. <b>Lisans programlarında öğrenci kullanımına açık bilgisayar sayısı / Lisans programlarındaki öğrenci sayısı</b>     |                                    | 0,23             |
|           |   | 53.3. <b>Öğrenci kullanımına açık toplam bilgisayar sayısı / Toplam öğrenci sayısı</b>                                     |                                    | 0,15             |
| 54        | <b>Öğrenci başına düşen laboratuvarlar alanı</b>  | 54.1. <b>Önlisans programlarındaki laboratuvar alanı / Önlisans öğrenci sayısı</b>   | <b>Mutlak Sayı (m<sup>2</sup>)</b> | 0,61             |
|           |   | 54.2. <b>Lisans ve lisansüstü programlarındaki laboratuvar alanı / Lisans ve lisansüstü programlardaki öğrenci sayısı</b>  |                                    | 1,63             |
|           |   | 54.3. <b>Toplam laboratuvar alanı / Toplam öğrenci sayısı</b>  |                                    | 1,12             |
| 55<br>(x) | <b>Kütüphanede takip edilen basılı ve veri tabanları ile ulaşılabilen tam metin elektronik periyodik dergi sayısı</b> | <b>Sayılacak</b>   | <b>Mutlak Sayı</b>                 | <b>106,346</b>   |
| 56        | <b>Öğrenci başına düşen üniversite kütüphanesindeki kitap sayısı</b>  | <b>Toplam kitap sayısı / Öğrenci sayısı</b>  | <b>Mutlak Sayı</b>                 | <b>2,42</b>      |
| 57        | <b>Kütüphanenin haftalık ortalama hizmet süresi</b>   | <b>Haftalık ortalaması alınacak</b>  | <b>Saat</b>                        | <b>60</b>        |
| 58        | <b>Web ana sayfasının aldığı yıllık ziyaretçi sayısı</b>  | <b>Sayılacak</b>   | <b>Mutlak Sayı</b>                 | <b>1.869.257</b> |
| 59        | <b>Maksimum internet bağlantı kullanımı kapasitesi</b>  | <b>Ölçülecek</b>   | <b>Mbps</b>                        | <b>46</b>        |
| 60        | <b>Ortalama yıllık internet bağlantı kullanım kapasitesi</b>  | <b>Ölçülecek</b>   | <b>Mbps</b>                        | <b>12</b>        |
| 61        | <b>Ana sunucu Web sitesi büyüklüğü</b>  | <b>Web sitesi büyüklüğü sunucu üzerindeki dosyaların ve veri tabanlarının Gb olarak büyüklüklerinin toplamı</b>            | <b>Gb</b>                          | <b>3,76</b>      |
| 62        | <b>Yemekhane hizmetlerinden yararlanan öğrenci oranı</b>  | <b>(Öğrencilere sunulan yemek servisi sayısının günlük ortalaması / Toplam öğrenci sayısı) x 100</b>                       | <b>Yüzde</b>                       | <b>17,14</b>     |
| 63        | <b>Yemekhane hizmetlerinden yararlanan personel oranı</b>   | <b>(Personele sunulan yemek servisi sayısının günlük ortalaması / Toplam personel sayısı) x 100</b>                        | <b>Yüzde</b>                       | <b>27,34</b>     |
| 64        | <b>Sağlık hizmetlerinden yararlanan öğrenci oranı</b>   | <b>(Öğrencilere sunulan sağlık hizmeti (vizite) sayısının günlük ortalaması / Toplam öğrenci sayısı) x 100</b>             | <b>Yüzde</b>                       | <b>0,13</b>      |

|           |   |  |  |                    |              |
|-----------|---|--|--|--------------------|--------------|
| 65        | <b>Sağlık hizmetlerinden yararlanan personel oranı</b>  | <b>(Personele sunulan sağlık hizmet (vizite) sayısının günlük ortalaması / Toplam personel sayısı) x 100</b>                                 |  | <b>Yüzde</b>       | <b>2,13</b>  |
| 66<br>(x) | <b>Yurt hizmetlerinden yararlanan öğrenci oranı</b>   | 66.1. <b>(Yükseköğretim Kurumu'nun yurtlarında kalan öğrenci sayısı / Toplam öğrenci sayısı) x 100</b>                                       |  | <b>Yüzde</b>       | <b>0,63</b>  |
|           |   | 66.2. <b>(Kredi ve Yurtlar Kurumu'nun yurtlarında kalan öğrenci sayısı / Toplam öğrenci sayısı) x 100</b>                                    |  |                    | <b>5,26</b>  |
|           |   | 66.3. <b>Yurtlarda kalan öğrenci sayısı / Toplam öğrenci sayısı) x 100</b>   |  |                    | <b>5,89</b>  |
| 67        | <b>Burs alan öğrenci</b>  | 67.1. <b>(Yükseköğretim Kurumu tarafından desteklenen (yemek, yurt ve vb.) öğrenci sayısı / Toplam öğrenci sayısı) x 100</b>                 |  | <b>Yüzde</b>       | <b>0,84</b>  |
|           |   | 67.2. <b>(Kredi ve Yurtlar Kurumu tarafından öğrenim katkı payı ve öğrenim kredisi verilen öğrenci sayısı / Toplam öğrenci sayısı) x 100</b> |  |                    | <b>79,62</b> |
|           |   | 67.2. <b>(Kredi ve Yurtlar Kurumu tarafından karşılıksız burs verilen öğrenci sayısı / Toplam öğrenci sayısı) x 100</b>                      |  |                    | <b>4,38</b>  |
|           |   | 67.3. <b>Diğer kurum ve kuruluşlar tarafından burs verilen öğrenci sayısı / Toplam öğrenci sayısı) x 100</b>                                 |  |                    | <b>1,67</b>  |
|           |   | 67.4. <b>Burs, kredi ve destek verilen öğrenci sayısı / Toplam öğrenci sayısı) x 100</b>   |  |                    | <b>86,51</b> |
| 68        | <b>Topluma katkı amaçlı düzenlenen bilimsel, sosyal, kültürel etkinliklerin sayısı (46. maddede sayılanlar hariç)</b> | <b>Sayılacak</b>   |  | <b>Mutlak Sayı</b> | <b>105</b>   |
| 69        | <b>Yaşam boyu öğrenim kapsamında düzenlenen etkinliklerin sayısı</b>  | 69.1. <b>Kurum çalışanları ve öğrenciler için yaşam boyu öğrenim kapsamında düzenlenen etkinliklerin sayısı</b>                              |  | <b>Mutlak Sayı</b> | <b>423</b>   |
|           |   | 69.2. <b>Topluma yönelik yaşam boyu öğrenim kapsamında düzenlenen etkinliklerin sayısı</b>   |  |                    | <b>205</b>   |
| 70        | <b>Tanımlanmış ve yazılı hale getirilmiş toplam süreç sayısı</b>  | <b>Sayılacak</b>   |  | <b>Mutlak Sayı</b> | <b>21</b>    |
| 71<br>(x) | <b>Öğrenci memnuniyeti</b>  | <b>Anket</b>   |  | <b>Yüzde</b>       | <b>62</b>    |
| 73<br>(x) | <b>Akademik personel memnuniyeti</b>  | <b>Anket</b>   |  | <b>Yüzde</b>       | <b>60</b>    |

|           |  |              |  |              |                           |
|-----------|--|--------------|--|--------------|---------------------------|
| 74<br>(x) | <i>İdari personel memnuniyeti</i>                                | <i>Anket</i> |  | <i>Yüzde</i> | <b>54</b>                 |
| 75        | <i>Hizmet verilen kurum dışı toplum kesimlerinin memnuniyeti</i> | <i>Anket</i> |  | <i>Yüzde</i> | <b>Derleme Aşamasında</b> |
| 76        | <i>Yükseköğretim misyonunu başarma performansı düzeyi</i>        | <i>Anket</i> |  | <i>Yüzde</i> | <b>Derlem Aşamasında</b>  |

## EK- 2: AKADEMİK PERSONEL MEMNUNİYET ANKETİ

Değerli Öğretim Elemanları,

Aşağıda üniversitemizin sizlere sunduğu olanak, hizmet ve çalışma koşulları ile ilgili anket yer almaktadır. Sizden istenilen ankette yer alan her bir maddeyi dikkatle okuyup kendinize uygun seçeneği işaretlemenizdir. Verdiğiniz cevaplar kesinlikle gizli tutulacak, üçüncü kişilere verilmeyecek ve sadece istatistiki amaçlı olarak kullanılacaktır. Katkılarınız için teşekkür ederiz.

Mersin Üniversitesi Rektörlüğü

### **Kişisel Bilgiler**

Cinsiyetiniz:  Kadın  Erkek

Yaşınız:

Öğretim elemanı olarak çalışma süreniz:

MEÜ.'de öğretim elemanı olarak çalışma süreniz:

MEÜ.'deki göreviniz:  Öğretim Üyesi  Öğretim Görevlisi  Araştırma Görevlisi  
 Uzman  Okutman

MEÜ.'deki akademik ünvanınız:  Prof.Dr.  Doç.Dr.  Yrd.Doç.Dr.  Dr.  
 .....

MEÜ.'de çalışmakta olduğunuz birim:

**1. Beklenen düzeyin çok altında, 2. Beklenen düzeyin altında, 3. Beklenen düzeyde, 4. Beklenen düzeyin üstünde 5. Beklenen düzeyin çok üstünde İLGİLİ SÜTUNU (X) İLE İŞARETLEYİNİZ.**

| No | Sorular  | 1 | 2 | 3 | 4 | 5 | Fikrim Yok |
|----|--|---|---|---|---|---|------------|
| 1  | Bireysel çalışma alanları  |   |   |   |   |   |            |
| 2  | Akademik çalışmaların yürütülmesi için gerekli altyapı ve donanım                                  |   |   |   |   |   |            |
| 3  | Bilgisayar teknolojileri, internet ve iletişim olanak ve hizmetleri                                |   |   |   |   |   |            |
| 4  | Kütüphane olanak ve hizmetleri   |   |   |   |   |   |            |
| 5  | Dersliklerin öğretime uygunluğu  |   |   |   |   |   |            |
| 6  | Araştırmayı özendiren olanaklar ve destekleyici hizmetler  |   |   |   |   |   |            |
| 7  | Biriminizdeki öğretim elemanı sayısı   |   |   |   |   |   |            |
| 8  | Ders yüklerinin verimliliği artırıcı bir biçimde dağılımının sağlanması                            |   |   |   |   |   |            |
| 9  | MEÜ. ile paydaşlar (Endüstri, STK.'lar, Kamu kurumları vb.) arasındaki ilişkiler                   |   |   |   |   |   |            |
| 10 | Akademik birimler ve akademik personelle aranızdaki iletişim                                       |   |   |   |   |   |            |
| 11 | İdari birimler ve idari personelle aranızdaki iletişim   |   |   |   |   |   |            |
| 12 | Öğrencilerle aranızdaki iletişim   |   |   |   |   |   |            |
| 13 | Yöneticilere ulaşabilme  |   |   |   |   |   |            |
| 14 | Yönetmelik ve esasların açıklığı   |   |   |   |   |   |            |
| 15 | Yönetmelik ve esaslardaki değişiklikler hakkında bilgilendirilme                                   |   |   |   |   |   |            |
| 16 | Öğretim elemanlarının öğretim faaliyetleri ile ilgili karar alma sürecine katılımı                 |   |   |   |   |   |            |
| 17 | Öğretim elemanlarının öğretim faaliyetleri dışındaki konularla ilgili karar alma sürecine katılımı |   |   |   |   |   |            |
| 18 | Bütçe olanakları   |   |   |   |   |   |            |
| 19 | Döner sermaye gelirleri  |   |   |   |   |   |            |
| 20 | Lojman olanakları  |   |   |   |   |   |            |
| 21 | Yemekhane hizmetleri   |   |   |   |   |   |            |
| 22 | Sağlık hizmetleri  |   |   |   |   |   |            |
| 23 | Genel temizlik hizmetleri  |   |   |   |   |   |            |
| 24 | Güvenlik hizmetleri  |   |   |   |   |   |            |
| 25 | Ulaşım hizmetleri  |   |   |   |   |   |            |

|    |   |  |  |  |  |  |  |  |  |
|----|---|--|--|--|--|--|--|--|--|
| 26 | Bakım-onarım hizmetleri   |  |  |  |  |  |  |  |  |
| 27 | Kreş olanak ve hizmetleri   |  |  |  |  |  |  |  |  |
| 28 | Otopark olanakları  |  |  |  |  |  |  |  |  |
| 29 | Kantin, kafeterya ve çarşı olanakları                               |  |  |  |  |  |  |  |  |
| 30 | Sosyal ve sportif tesisler  |  |  |  |  |  |  |  |  |
| 31 | Sosyal ve sportif tesislerdeki etkinlikler hakkında bilgilendirilme |  |  |  |  |  |  |  |  |
| 32 | Yeşil alanlar   |  |  |  |  |  |  |  |  |
| 33 | Kültürel etkinlikler  |  |  |  |  |  |  |  |  |
| 34 | Kültürel etkinlikler hakkında bilgilendirilme                       |  |  |  |  |  |  |  |  |

Bu soruların dışında eklemek istediklerinizi lütfen belirtiniz:

.....

.....

.....

.....

.....

.....

.....

.....

.....

### EK- 3: İDARİ PERSONEL MEMNUNİYET ANKETİ

Değerli Üniversitemiz Çalışanları,

Aşağıda üniversitemizin sizlere sunduğu olanak, hizmet ve çalışma koşulları ile ilgili anket yer almaktadır. Sizden istenilen ankette yer alan her bir maddeyi dikkatle okuyup kendinize uygun seçeneği işaretlemenizdir. Verdiğiniz cevaplar kesinlikle gizli tutulacak, üçüncü kişilere verilmeyecek ve sadece istatistiki amaçlı olarak kullanılacaktır. Katkılarınız için teşekkür ederiz.

Mersin Üniversitesi Rektörlüğü

#### **Kişisel Bilgiler**

Cinsiyetiniz: **OK** Kadın **O** Erkek

Yaşınız:

Çalışma süreniz:

MEÜ.'de çalışma süreniz:

MEÜ.'deki göreviniz:

**OD**aire Başkanı/Hukuk Müşaviri/Müdür/ Fakülte, Enstitü, Yüksekokul Sekreteri

**OŞ**ube Müdürü/Müdür Yardımcısı

**OŞ**ef/Sayman/Ayniyat Saymanı/Mali Hizmetler Uzmanı

**OM**ühendis/Mimar/Kimyager

**OT**eknisyen/Tekniker/Teknik Ressam

**OB**üro Çalışanları (Memur, Daktilograf, Sekreter, Bilgisayar İşletmeni, V.H.K.İ., Araştırmacı, Kütüphaneci, Veznedar, Satınalma Memuru, Ambar Memuru, Santral Memuru, İmam vb.)

**OK**oruma ve Güvenlik Görevlisi/Bekçi

**OŞ**öför

**OY**ardımcı Hizmetler Personeli (Hizmetli, Aşçı, Terzi, Kaloriferci vb.)

**OT**abip/Diş Tabibi/Eczacı/Diyetisyen/Psikolog/Biyolog/Fizyoterapist

**OS**ağlık Personeli (Hemşire, Ebe, Sağlık Teknisyeni, Sağlık Memuru, Laborant vb.)

**OY**ardımcı Sağlık Personeli (Sağlık Teknisyen Yardımcısı, Hastabakıcı vb.)

**OD**iğer, lütfen belirtiniz .....

**1. Beklenen düzeyin çok altında, 2. Beklenen düzeyin altında, 3. Beklenen düzeyde, 4. Beklenen düzeyin üstünde 5. Beklenen düzeyin çok üstünde İLGİLİ SÜTUNU (X) İLE İŞARETLEYİNİZ.**

| No | Sorular  | 1 | 2 | 3 | 4 | 5 | Fikrim Yok |
|----|--|---|---|---|---|---|------------|
| 1  | Görevinizle eğitiminizin uygunluğu                                   |   |   |   |   |   |            |
| 2  | Görevinizle yeteneklerinizin uygunluğu                               |   |   |   |   |   |            |
| 3  | Yönetmelik ve esasların açıklığı                                     |   |   |   |   |   |            |
| 4  | Yönetmelik ve esaslardaki değişiklikler hakkında bilgilendirilme     |   |   |   |   |   |            |
| 5  | Görevinizle ilgili konularda görüş ve önerilerinizin alınması        |   |   |   |   |   |            |
| 6  | Sorumluluğunuza verilen işin içeriği hakkında açıklamada bulunulması |   |   |   |   |   |            |
| 7  | Mevcut ödüllendirme sisteminin işlevselliği                          |   |   |   |   |   |            |
| 8  | Hizmet içi eğitim olanakları   |   |   |   |   |   |            |
| 9  | İş güvenliği   |   |   |   |   |   |            |
| 10 | Biriminizdeki çalışan sayısı   |   |   |   |   |   |            |
| 11 | İş yükünün verimliliği artırıcı bir biçimde dağılımının sağlanması   |   |   |   |   |   |            |
| 12 | Yöneticilere ulaşabilme  |   |   |   |   |   |            |
| 13 | Birim içi iletişim   |   |   |   |   |   |            |
| 14 | Diğer idari birimler ve idari personelle aranızdaki iletişim*        |   |   |   |   |   |            |
| 15 | Akademik birimler ve akademik personelle aranızdaki iletişim*        |   |   |   |   |   |            |
| 16 | Öğrencilerle aranızdaki iletişim*                                    |   |   |   |   |   |            |
| 17 | Bireysel çalışma alanları  |   |   |   |   |   |            |
| 18 | Görevinizi yürütmek için gerekli altyapı ve donanım                  |   |   |   |   |   |            |

|    |   |  |  |  |  |  |  |  |
|----|---|--|--|--|--|--|--|--|
| 19 | Bilgisayar teknolojileri, internet ve iletişim olanak ve hizmetleri |  |  |  |  |  |  |  |
| 20 | Bütçe olanakları  |  |  |  |  |  |  |  |
| 21 | Döner sermaye gelirleri   |  |  |  |  |  |  |  |
| 22 | Lojman olanakları   |  |  |  |  |  |  |  |
| 23 | Yemekhane hizmetleri  |  |  |  |  |  |  |  |
| 24 | Sağlık hizmetleri   |  |  |  |  |  |  |  |
| 25 | Genel temizlik hizmetleri   |  |  |  |  |  |  |  |
| 26 | Güvenlik hizmetleri   |  |  |  |  |  |  |  |
| 27 | Ulaşım hizmetleri   |  |  |  |  |  |  |  |
| 28 | Bakım-onarım hizmetleri   |  |  |  |  |  |  |  |
| 29 | Kreş olanak ve hizmetleri   |  |  |  |  |  |  |  |
| 30 | Otopark olanakları  |  |  |  |  |  |  |  |
| 31 | Kantin, kafeterya ve çarşı olanakları                               |  |  |  |  |  |  |  |
| 32 | Sosyal ve sportif tesisler  |  |  |  |  |  |  |  |
| 33 | Sosyal ve sportif tesislerdeki etkinlikler hakkında bilgilendirilme |  |  |  |  |  |  |  |
| 34 | Yeşil alanlar   |  |  |  |  |  |  |  |
| 35 | Kültürel etkinlikler  |  |  |  |  |  |  |  |
| 36 | Kültürel etkinlikler hakkında bilgilendirilme                       |  |  |  |  |  |  |  |

\*Çalıştığımız birimin konusunu oluşturuyorsa cevaplandırınız.

Bu soruların dışında eklemek istediklerinizi lütfen belirtiniz:

.....

.....

.....

.....

.....

.....

.....

.....

## EK- 4: ÖĞRENCİ MEMNUNİYET ANKETİ

Sevgili öğrenciler,

Aşağıda üniversitemizin sizlere sunduğu olanak ve hizmetler ile ilgili anket yer almaktadır. Sizden istenilen ankette yer alan her bir maddeyi dikkatle okuyup bu olanak ve hizmetlerin ne ölçüde karşılandığını, kendinize uygun seçeneği işaretleyerek belirtmenizdir. Verdiğiniz cevaplar kesinlikle gizli tutulacak, üçüncü kişilere verilmeyecek ve sadece istatistiki amaçlı olarak kullanılacaktır. Katkılarınız için teşekkür ederiz.

Mersin Üniversitesi Rektörlüğü

### Kişisel Bilgiler

Cinsiyetiniz:.....  Kadın  Erkek

Enstitü/Fakülte/Yüksekokul/Meslek Yüksekokulu: .....

Bölüm/Program: .....

Sınıf:.....  Hazırlık  I.  II.  III.  IV.  IV+

1. Beklenen düzeyin çok altında, 2. Beklenen düzeyin altında, 3. Beklenen düzeyde, 4. Beklenen düzeyin üstünde, 5. Beklenen düzeyin çok üstünde. **İLGİLİ SÜTUNU (X) İLE İŞARETLEYİNİZ.**

| No | Sorular   | 1 | 2 | 3 | 4 | 5 | Fikrim Yok |
|----|---|---|---|---|---|---|------------|
| 1  | Sağlanan uyum ve oryantasyon hizmetleri                                     |   |   |   |   |   |            |
| 2  | Danışmanlık hizmetleri  |   |   |   |   |   |            |
| 3  | Rehberlik ve psikolojik danışmanlık hizmetleri                              |   |   |   |   |   |            |
| 4  | Akademik birimler ve akademik personelle aranızdaki iletişim                |   |   |   |   |   |            |
| 5  | İdari birimler ve idari personelle aranızdaki iletişim                      |   |   |   |   |   |            |
| 6  | Yönetmelik ve esasların açıklığı  |   |   |   |   |   |            |
| 7  | Yönetmelik ve esaslardaki değişiklikler hakkında bilgilendirilme            |   |   |   |   |   |            |
| 8  | Engelli öğrencilere sağlanan olanak ve hizmetler                            |   |   |   |   |   |            |
| 9  | Burs olanakları   |   |   |   |   |   |            |
| 10 | Burs olanakları hakkında bilgilendirilme                                    |   |   |   |   |   |            |
| 11 | Yurt ve barınma olanakları  |   |   |   |   |   |            |
| 12 | Yemekhane hizmetleri  |   |   |   |   |   |            |
| 13 | Sağlık hizmetleri   |   |   |   |   |   |            |
| 14 | Genel temizlik hizmetleri   |   |   |   |   |   |            |
| 15 | Ulaşım hizmetleri   |   |   |   |   |   |            |
| 16 | Kantin, kafeterya ve çarşı olanakları                                       |   |   |   |   |   |            |
| 17 | Sosyal ve sportif tesisler  |   |   |   |   |   |            |
| 18 | Sosyal ve sportif tesislerdeki etkinlikler hakkında bilgilendirilme         |   |   |   |   |   |            |
| 19 | Yeşil alanlar   |   |   |   |   |   |            |
| 20 | Kültürel etkinlikler  |   |   |   |   |   |            |
| 21 | Kültürel etkinlikler hakkında bilgilendirilme                               |   |   |   |   |   |            |
| 22 | Bilgisayar teknolojileri, internet olanak ve hizmetleri                     |   |   |   |   |   |            |
| 23 | Kütüphane olanak ve hizmetleri  |   |   |   |   |   |            |
| 24 | Öğrenci toplulukları ve düzenledikleri etkinlikler                          |   |   |   |   |   |            |
| 25 | Öğrenci toplulukları ve düzenledikleri etkinliklere ilişkin bilgilendirilme |   |   |   |   |   |            |
| 26 | Öğrenci temsilciliği sisteminin işlevselliği                                |   |   |   |   |   |            |
| 27 | Dersliklerin öğretime uygunluğu   |   |   |   |   |   |            |
| 28 | Staj ve uygulama olanakları   |   |   |   |   |   |            |
| 29 | Öğretim elemanlarının derslerdeki performansı                               |   |   |   |   |   |            |
| 30 | Seçmeli derslerin ilgi ve ihtiyaçlar doğrultusunda seçilebilmesi            |   |   |   |   |   |            |

Bu soruların dışında eklemek istediklerinizi lütfen belirtiniz:

.....  
.....