

**MERSİN ÜNİVERSİTESİ**

**GÜZEL SANATLAR FAKÜLTESİ**

**2021 YILI**

**FAALİYET RAPORU**

# İÇİNDEKİLER

<b>SUNUŞ .....</b>	<b>1</b>
<b>I- GENEL BİLGİLER .....</b>	<b>2</b>
<i>A- Misyon ve Vizyon.....</i>	<i>2</i>
<i>B- Yetki, Görev ve Sorumluluklar.....</i>	<i>2</i>
<i>C- Birim/İdareye İlişkin Bilgiler.....</i>	<i>3</i>
1- Fiziksel Yapı.....	3
2- Örgüt Yapısı .....	5
3- Bilgi ve Teknolojik Kaynaklar.....	8
4- İnsan Kaynakları .....	10
5- Sunulan Hizmetler.....	11
6- Yönetim ve İç Kontrol Sistemi .....	13
<b>II- AMAÇ ve HEDEFLER.....</b>	<b>15</b>
<i>A. Amaç ve Hedefler .....</i>	<i>15</i>
<i>B. Temel Politikalar ve Öncelikler.....</i>	<i>18</i>
<b>III- FAALİYETLERE İLİŞKİN BİLGİ VE DEĞERLENDİRMELER.....</b>	<b>19</b>
<i>A- Mali Bilgiler.....</i>	<i>19</i>
1-Bütçe Gerçekleşmeleri .....	19
2- Mali Denetim Sonuçları .....	21
3- Diğer Mali Bilgiler.....	22
<i>B- Performans Bilgileri .....</i>	<i>23</i>
1- Faaliyet ve Proje Bilgileri.....	23
3- Performans Sonuçlarının Değerlendirilmesi .....	32
<b>IV- KURUMSAL KABİLİYET ve KAPASİTENİN</b>	
<b>DEĞERLENDİRİLMESİ .....</b>	<b>33</b>
<i>A- Üstünlükler – .....</i>	<i>33</i>
<i>B- Zayıflıklar - .....</i>	<i>34</i>
<b>V- ÖNERİ VE TEDBİRLER.....</b>	<b>35</b>
<i>Ek 1: Demirbaşlar .....</i>	<i>36</i>
<i>Ek 2: Harcama Yetkilisi İç Kontrol Güvence Beyanı.....</i>	<i>37</i>

## TABLULAR

Tablo 1. Eğitim Alanları .....	3
Tablo 2. Personel Ofis Alanları .....	3
Tablo 3. Sosyal Alanlar .....	4
Tablo 4. Arşiv ve Depo Alanları .....	4
Tablo 5. Birimimiz Tarafından Kullanılan Özel Yazılımlar .....	8
Tablo 6. Kullanımda Olan Bilgisayarlar .....	9
Tablo 7. Diğer Bilgi ve Teknolojik Kaynaklar .....	9
Tablo 8. Akademik, İdari, İşçi ve Sözleşmeli Personel Dağılımı .....	10
Tablo 9. Akademik Personel .....	10
Tablo 10. İdari Personel (Kadroların Doluluk Oranına Göre) .....	11
Tablo 11. Sözleşmeli Personel ve Geçici İşçiler (Çalıştıkları Pozisyona Göre) .....	11
Tablo 12. Öğrenci Sayıları .....	11
Tablo 13. Öğrenci Kontenjanları ve Doluluk Oranı .....	11
Tablo 14. Yatay Geçişle 2020 – 2021 Eğitim - Öğretim Yılında Üniversitemize Gelen Öğrencilerin Sayıları ve Bölümleri .....	12
Tablo 15. Kaydı Silinen Öğrenci Sayısı (Yatay Geçiş Dışındaki Nedenlerle) .....	12
Tablo 16. Yabancı Uyruklu Öğrencilerin Sayısı ve Bölümleri .....	12
Tablo 17. Disiplin Cezası Alan Öğrencilerin Sayısı ve Aldıkları Cezalar .....	12
Tablo 18 Program/Altprogram Düzeyinde Ödenek Harcama Dağılımı .....	19
Tablo 19. 2021 Ekonomik Düzeyde Ödenek Harcama Dağılımı .....	20
Tablo 20. 2021 Yılında Gerçekleştirilen İç Denetim Faaliyetleri .....	21
Tablo 21. Görevlendirmeler (Etkinlik kapsamında olanlar seminer, konferans vb.) .....	22
Tablo 22. Görevlendirmeler (Diğer görevlendirmeler) .....	22
Tablo 23. Birimimiz Tarafından Düzenlenen Ulusal ve Uluslararası Etkinlik Sayısı .....	23
Tablo 24. Ulusal ve Uluslararası Katılan Etkinlik Sayısı (Üniversitemizin Düzenledikleri Hariç) .....	23
Tablo 25. 2021 Yılı Yayınların İndekslere Göre Dağılımı .....	24
Tablo 26. 2021 Yılı Yayın Sayılarının Dağılımı (Tüm Yayınlar) .....	24
Ek 2: Demirbaşlar Listesi (1) .....	36

## **SUNUŞ**

---

Mersin Üniversitesi, Güzel Sanatlar Fakültesi, 03 Temmuz 1992 tarih ve 3837 sayılı yasa uyarınca kurulmuş olup 1993-1994 Eğitim-Öğretim yılında Resim Bölümüne 20 öğrenci alınarak Eğitim-Öğretime başlanmıştır. Kuruluş Yasasında yer alan bölümlerden;

Heykel ve Grafik Bölümleri 1994-1995 Eğitim-Öğretim yılında,

Sahne Sanatları Bölümü 1996-1997 Eğitim-Öğretim yılında,

Seramik ve Tekstil Bölümleri 2000-2001 Eğitim - Öğretim yılında,

öğrenci olarak faaliyete geçmiştir. Sahne Sanatları Bölümüne öğretim elemanı ve fiziki koşulların yetersizliği nedeniyle 2004-2005 Eğitim-Öğretim yılından itibaren öğrenci alımı durdurulmuştur. Sinema-TV, Müzik, Fotoğraf Bölümlerine ise kuruluş şemasında yer almasına rağmen henüz alt yapı ve fiziki koşullar tamamlanmadığı için öğrenci alınamamaktadır.

1993 yılından bu yana Fakültemizin genç, dinamik, yetkin sanatçı – öğretim elemanları ulusal ve uluslararası düzeyde sanat etkinlikleri düzenlemekte, bu tür etkinliklere katılmakta, yarışmalarda ödüller almaktadırlar. Temel nitelikli klasik sanat eğitiminin yanı sıra çağdaş sanat anlayışını benimsemiş, özgün eserler verebilen, yaratıcı gücü yüksek öğrenci yetiştirmek esasına bağlı olarak düzenlenen Eğitim-Öğretim programımız gereği çok sayıda öğrencimiz bienal, trienal gibi ulusal ve uluslararası sanat organizasyonlarına katılmışlar, yarışmalardan ödüller almışlar, uluslararası öğrenci değişim programlarından yararlanarak anlaşmalı olduğumuz Avrupa Birliği ülkelerindeki üniversitelerde eğitim görmüşlerdir. Bu gerekçelerle kısa sürede tercih edilen, başarılarıyla anılan bir eğitim kurumu olmamız gerçekleşmiştir. Fakültemizin düzenlediği sanat-kültür etkinlikleri ile Üniversitemizin olduğu kadar Mersin kenti ve Türkiye'nin de en iyi şekilde uluslararası platformda tanıtımı yapılmaktadır. Kazanılan bütün bu başarılar öğretim elemanlarımıza ve öğrencilerimize yeni sorumluluklar yüklemiştir.

Bu bilinçle; daha iyiye, güzele ulaşmak ve yeni hedefler belirlemek için inanç ve özveri ile çalışmak, sanat adına bizler için zorunluluk olmuştur.

Hedefimiz; Atatürk İlke ve İnkılaplarına bağlı, evrensel değerlere sahip yaratıcı, bağımsız ve pozitif düşünebilen katılımcı, paylaşımcı, araştırmacı, doğaya ve insana saygılı, uluslararası düzeyde tercih edilen, bireyler yetiştirmektir.

Öğretim elemanlarımız, idari personelimiz ve sevgili öğrencilerimizle daha nice büyük başarılarla.....

**Prof. Ayşe YÜCE**  
**Dekan**

# GENEL BİLGİLER

## I- GENEL BİLGİLER

---

### A- Misyona ve Vizyona

#### Misyon

Atatürk ilke ve devrimlerine bağlı, laiklik ve Cumhuriyet ilkelerinden ödün vermeyen, çalışkan, bilgi ve birikimlerini tüm insanlık yararına kullanan, topluma yararlı, evrensel değerler ışığında, modern, yaratıcı ve pozitif düşünen, katılımcı, üretken ve yarattığı değerlerle ülkesini tüm dünyada temsil eden üstün nitelikli bireyler yetiştirmek, yüksek düzeyde bilimsel çalışma ve araştırma yapmak, bilgi ve teknoloji üretmek, üretimini toplum yararına sunarak bölgesel ve ulusal alanda gelişme ve sürdürülebilir kalkınmaya katkı sağlamaktır.

#### Vizyon

Bilimin ışığında, vereceği eğitim-öğretim ve yapacağı bilimsel araştırmalar ile ülkemizin teknolojik, ekonomik ve sosyal alanda çağdaş uygarlık düzeyine çıkmasına katkıda bulunmaktadır.

### B- Yetki, Görev ve Sorumluluklar

Birim görev yetki ve sorumlulukları ve ilgili mevzuat

a) Yüksek Öğretim Kanununa göre, Güzel Sanatlar Fakültesi Dekanlığınca, bağlı birimlerin akademik ve idari kurallara uygun işleyişinin sağlanması, fakülte kurulu ve fakülte yönetim kurulu kararlarının uygulanmasıdır.

b) Bölümlerin idari yapılanmasını sağlamak

c) Bölümlerin işleyişini denetlemek

d) Bölümler arası koordinasyonu oluşturmak

e) Fakülte'deki kurullara başkanlık etmek ve kararların uygulanmasını sağlamak

f) İdari yapının denetimini sağlamak

g) Her öğretim yılı sonunda ve istendiğinde Fakültenin genel durumu ve işleyişi hakkında rektörlüğe rapor vermek,

h) Fakültenin ödenek ve kadro ihtiyaçlarını gerekçeleri ile birlikte rektörlüğe bildirmek, fakülte bütçesi ile ilgili öneriyi fakülte yönetim kurulunun da görüşünü aldıktan sonra rektörlüğe sunmak,

i) Fakültenin birimleri ve her düzeydeki personeli üzerinde genel gözetim ve denetim görevini sürdürmek,

j) Kanun ve yönetmeliklerle kendisine verilen diğer görevleri yapmaktır.

Dekan (Harcama Yetkilisi); Fakültenin ve bağlı birimlerin kapasitesinin akılcı bir şekilde kullanılmasında ve geliştirilmesinde, bilimsel yayın ve sanatsal faaliyetlerinin düzenli bir şekilde yürütülmesinde, bütün faaliyetlerin gözetim ve denetiminin yapılmasında ve sonuçlarının alınmasında rektöre karşı birinci derecede sorumludur.

## ***C- Birim/İdareye İlişkin Bilgiler***

### ***1- Fiziksel Yapı***

Mersin Üniversitesi Güzel Sanatlar Fakültesi'nin fiziksel yapılanması,

#### **1.1- Eğitim Alanları**

Fakültemizde ortak kullanılan 4 adet derslik olup derslik alanı toplamı 308 m<sup>2</sup> dir. 29 atölye, 1 laboratuvar, 3 Bilgisayar laboratuvar olup eğitim alanı toplamı 3178 m<sup>2</sup> dir. Ofisler toplamı 42 olup 35 adedi Akademik 7 adedi idari olup, alan toplam (893 m<sup>2</sup>) dir. Servis alanları, hizmet birimleri ile birlikte birim toplam alanı 6490 m<sup>2</sup>dir.

Tablo 1. Eğitim Alanları												
Kapasite	Derslik		Bilgisayar Lab.		Diğer Lab.		Atölye		Stüdyo		Toplam	
	Adet	Alan (m <sup>2</sup> )	Adet	Alan (m <sup>2</sup> )	Adet	Alan (m <sup>2</sup> )	Adet	Alan (m <sup>2</sup> )	Adet	Alan (m <sup>2</sup> )	Adet	Alan (m <sup>2</sup> )
<b>0-25 Kişilik</b>	2	126	3	150	1	76	26	2094			32	2446
<b>26-50 Kişilik</b>	1	76					3	550			4	626
<b>51-75 Kişilik</b>	1	106									1	106
<b>76-100 Kişilik</b>												
<b>101-150 Kişilik</b>												
<b>151-250 Kişilik</b>												
<b>251-Üzeri</b>												
<b>Toplam</b>	<b>4</b>	<b>308</b>	<b>3</b>	<b>150</b>	<b>1</b>	<b>76</b>	<b>29</b>	<b>2644</b>			<b>37</b>	<b>3178</b>

#### **1.2- Ofisler**

Tablo 2. Personel Ofis Alanları		
Türü	Sayısı (Adet)	Alanı (m <sup>2</sup> )
<b>Akademik Ofis</b>	35	715
<b>İdari Ofis</b>	7	178
<b>Toplam</b>	<b>42</b>	<b>893</b>

### 1.3- Sosyal Alanlar

Tablo 3. Sosyal Alanlar		
Birim	Adet	Alan (m <sup>2</sup> )
Kantin ve Kafeterya		
Yemekhane		
Lojman		
Sergi Salonu	1	230
Kütüphane Salonu		
İnternet Salonu		
Misafirhane		
Seminer Salonu		
Sosyal Tesis		
Kreş		
Açık Spor Tesisi		
Kapalı Spor Tesisi		
Konferans Salonu		
Yurt		
<b>Toplam</b>	<b>1</b>	<b>230</b>

### 1.4- Arşiv/Depo

Tablo 4. Arşiv ve Depo Alanları		
Birim	Adet	Alan (m <sup>2</sup> )
Arşiv	2	51
Depo	4	57
<b>Toplam</b>	<b>6</b>	<b>108</b>

## 2- Örgüt Yapısı

Fakülte, Enstitü ve Yüksekokul düzeyinde yönetim organları aşağıdaki gibidir:

2547 sayılı Yükseköğretim Kanununun 16. maddesine göre Fakültemiz organları ve görevleri;

### a) Dekan;

Fakültenin ve birimlerinin temsilcisi olan dekan, rektörün önereceği, üniversite içinden veya dışından üç profesör arasından Yükseköğretim Kurulunca üç yıl süre ile seçilir ve normal usul ile atanır.

### Görev, yetki ve sorumlulukları:

(1) Fakülte kurullarına başkanlık etmek, fakülte kurullarının kararlarını uygulamak ve fakülte birimleri arasında düzenli çalışmayı sağlamak,

(2) Her öğretim yılı sonunda ve istendiğinde fakültenin genel durumu ve işleyişi hakkında rektöre rapor vermek,

(3) Fakültenin ödenek ve kadro ihtiyaçlarını gerekçesi ile birlikte rektörlüğe bildirmek, fakülte bütçesi ile ilgili öneriyi fakülte yönetim kurulunun da görüşünü aldıktan sonra rektörlüğe sunmak,

(4) Fakültenin birimleri ve her düzeydeki personeli üzerinde genel gözetim ve denetim görevini yapmak,

(5) Bu kanun ile kendisine verilen diğer görevleri yapmaktır.

Fakültenin ve bağlı birimlerinin öğretim kapasitesinin rasyonel bir şekilde kullanılmasında ve geliştirilmesinde gerektiği zaman güvenlik önlemlerinin alınmasında, öğrencilere gerekli sosyal hizmetlerin sağlanmasında, eğitim - öğretim, bilimsel araştırma ve yayını faaliyetlerinin düzenli bir şekilde yürütülmesinde, bütün faaliyetlerin gözetim ve denetiminin yapılmasında, takip ve kontrol edilmesinde ve sonuçlarının alınmasında rektöre karşı birinci derecede sorumludur.

### b) Fakülte Kurulu:

a. Kuruluş ve işleyişi: Fakülte kurulu, Dekanın başkanlığında fakülteye bağlı Bölümlerin Başkanları ile varsa fakülteye bağlı enstitü ve yüksekokul müdürlerinden ve üç yıl için fakültedeki profesörlerin kendi aralarından seçecekleri üç, doçentlerin kendi aralarından seçecekleri iki, yardımcı doçentlerin kendi aralarından seçecekleri bir öğretim üyesinden oluşur. Fakülte kurulu normal olarak her yarıyıl başında ve sonunda toplanır. Dekan gerekli gördüğü hallerde fakülte kurulunu toplantıya çağırır.



b. Görevleri: Fakülte kurulu akademik bir organ olup aşağıdaki görevleri yapar:

(1) Fakültenin, eğitim - öğretim, bilimsel araştırma ve yayım faaliyetleri ve bu faaliyetlerle ilgili esasları, plan, program ve eğitim - öğretim takvimini kararlaştırmak,

(2) Fakülte yönetim kuruluna üye seçmek,

(3) Bu kanunla verilen diğer görevleri yapmaktır.

### **c) Fakülte Yönetim Kurulu:**

a. Kuruluş ve işleyişi: Fakülte yönetim kurulu, dekanın başkanlığında fakülte kurulunun üç yıl için seçeceği üç profesör, iki doçent ve bir yardımcı doçentten oluşur.

Fakülte yönetim kurulu dekanın çağırısı üzerine toplanır.

Yönetim kurulu gerekli gördüğü hallerde geçici çalışma grupları, eğitim - öğretim koordinatörlükleri kurabilir ve bunların görevlerini düzenler.

b. Görevleri: Fakülte yönetim kurulu, idari faaliyetlerde dekana yardımcı bir organ olup aşağıdaki görevleri yapar:

(1) Fakülte kurulunun kararları ile tespit ettiği esasların uygulanmasında dekana yardım etmek,

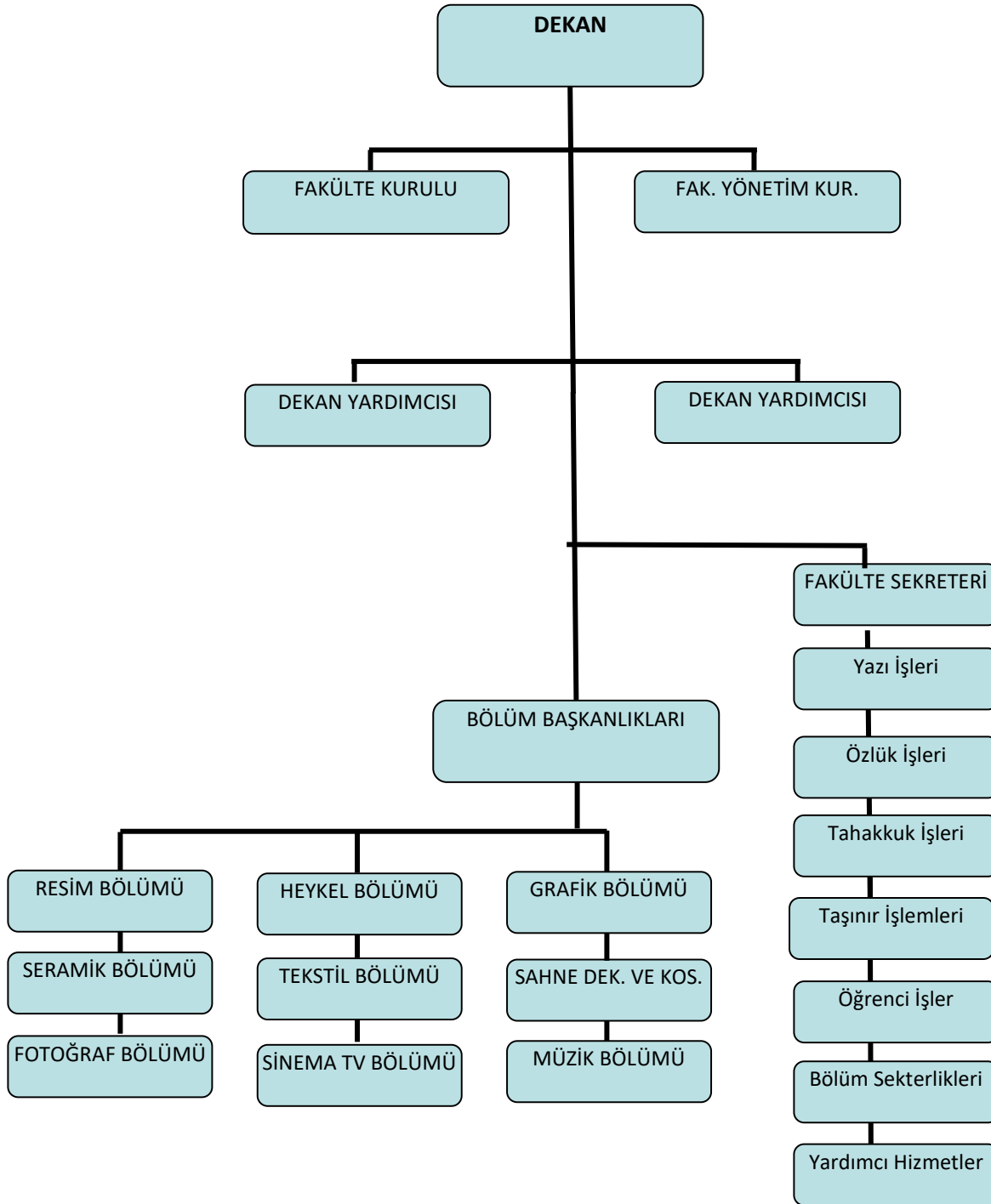
(2) Fakültenin eğitim - öğretim, plan ve programları ile takvimin uygulanmasını sağlamak,

(3) Fakültenin yatırım, program ve bütçe tasarısını hazırlamak,

(4) Dekanın fakülte yönetimi ile ilgili getireceği bütün işlerde karar almak,

(5) Öğrencilerin kabulü, ders intibakları ve çıkarılmaları ile eğitim - öğretim ve sınavlara ait işlemleri hakkında karar vermek,

(6) Bu kanunla verilen diğer görevleri yapmaktır.



**Şekil 1:** Birim Kuruluş Şeması

Şekil 1

### 3- Bilgi ve Teknolojik Kaynaklar

#### 3.1- Yazılımlar

Tablo 5. Birimimiz Tarafından Kullanılan Özel Yazılımlar			
Kullanılan Yazılım Programları	Sorumlu Birim/Kurum	Kullanıcı Birimler	Kullanım Alanları
e- Bütçe	T.C Hazine ve Maliye Bakanlığı	Üniversite Harcama Birimleri	Bütçe hazırlama ve işlemleri ile Muhasebe İşlem Fişi ve Ödeme Emri Belgesi Düzenlemesi.
Photoshop CS3	Bilgi İşlem Daire Bşk.	Güzel Sanatlar Fakültesi	Grafik Laboratuvarı
SGK	Çalışma ve Sosyal Güvenlik Bakanlığı	Personel Daire Başkanlığı ve Tahakkuk Birimleri	İdari ve Akademik Personel Kayıtları, Emekli Kesenekleri Bilgi Girişleri.
HİTAP (Hizmet Takip Programı)	Çalışma ve Sosyal Güvenlik Bakanlığı	Personel Daire Başkanlığı	İdari ve Akademik Personel Kayıtları.
MYS (Harcama Yönetim Sistemi)	T.C Hazine ve Maliye Bakanlığı	Satın Alma Birimi Taşınır Kayıt Birimi Tahakkuk Birimi	Ödeme Emri Belgesi.
KBS (Kamu Harcama ve Muhasebe Bilişim Sistemi)	T.C Hazine ve Maliye Bakanlığı	Taşınır Kayıt Birimi Tahakkuk Birimi	Taşınır İşlemleri. Maaş ve Ek Ders Ödemeleri.
EBYS	Rektörlük	Fakülte İlgili Birimleri	Akademik, idari resmi yazışmalar.

## 3.2- Donanım

### 3.2.2-

Tablo 6. Kullanımda Olan Bilgisayarlar					
Cinsi	Eğitim Amaçlı (Adet)	Araştırma Amaçlı (Adet)	Sağlık Amaçlı (Adet)	İdari Amaçlı (Adet)	Toplam
Masa Üstü Bilgisayarlar	94			10	104
Taşınabilir Bilgisayarlar	31	1			32
Cep Bilgisayarı					
Kiosk Bilgisayar					
Sunucular					
İnce İstemci	11				11

## 3.4- Diğer Bilgi ve Teknolojik Kaynaklar

Tablo 7. Diğer Bilgi ve Teknolojik Kaynaklar					
Cinsi	Eğitim Amaçlı (Adet)	Araştırma Amaçlı (Adet)	Sağlık Amaçlı (Adet)	İdari Amaçlı (Adet)	Toplam
Projeksiyon	17				17
Slayt Makinesi					
Tepegöz/ Doküman Kamerası					
Episkop					
Barkod Okuyucu ve Optik Okuyucular					
Baskı Makinesi					
Fotokopi Makinesi				3	3
Faks					
Fotoğraf Makinesi	2				2
Kameralar					
Televizyonlar	1				1
Tarayıcılar				5	5
Müzik Sistemi					
Mikroskoplar					
Nokta Vuruşlu Yazıcılar					
M.Püskürtmeli Yazıcılar	1				1
Lazer Yazıcılar	23			11	34
Çok Fonksiyonlu Yazıcılar	1				1
Barkod Yazıcı ve Okuyucuları				1	1
Tekser Makineleri					
Sabit Telefon				21	21
Telsiz Telefon				5	5
Telsiz					
Plotter					
Uzun Mesafeli Telsiz Telefon					
Gemi Simülatör Sistemleri					
.....					
.....					

## 4- İnsan Kaynakları

Fakültemizin 33 adet akademik personeli bulunmaktadır. 5'i başka Fakülte kadrosundadır. 1 adet yabancı uyruklu akademik personelimiz bulunmaktadır. Fakültemizin 11 idari dolu kadrosu olup, idari personelden 4'ü fiilen birimizde 7'si 2547 Sayılı Kanunun 13/b-4 maddesi gereğince Üniversitemizin başka birimlerinde görev yapmaktadır. Aynı zamanda 8 idari personel başka birim kadrosunda olup, Fakültemizde görev yapmaktadır.

Tablo 8. Akademik, İdari, İşçi ve Sözleşmeli Personel Dağılımı														
Kadro	İdari Personel		Akademik Personel <sup>1</sup>		4/c Personel		Geçici İşçi (4/D)		Sürekli İşçi (4/D)		Sözleşmeli Personel (Akademik+İdari)		Genel Toplam	
	Personel Sayısı	Sayı	Dağılım Oranı %	Sayı	Dağılım Oranı%	Sayı	Dağılım Oranı%	Sayı	Dağılım Oranı%	Sayı	Dağılım Oranı%	Sayı	Dağılım Oranı%	Sayı
	a	(a/g)	b	(b/g)	c	(c/g)	d	(d/g)	e	(e/g)	f	(f/g)	g	
Kadın	6	0,37	8	0,50									16	0,35
Erkek	5	0,17	25	0,86							1	0,03	29	0,65
<b>Toplam</b>	<b>11</b>	<b>0,24</b>	<b>33</b>	<b>0,73</b>							<b>1</b>	<b>0,02</b>	<b>45</b>	<b>100</b>

### 4.1- Akademik Personel

Fakültemizde görev yapan akademik personelin 33'ü birimiz kadrosunda, 5'inin kadrosu başka birimde olup, 2547 Sayılı Kanunun 13-b/4 maddesi uyarınca birimizde görevli ve 1 yabancı uyrukludur(\*).

Tablo 9. Akademik Personel								
Unvan	Kadroların Doluluk Oranına Göre				Kadroların İstihdam Şekline Göre			
	Dolu	Boş	Toplam	Doluluk Oranı (%)	Tam Zamanlı	Oran (%)	Yarı Zamanlı	Oran (%)
Profesör	8							
Doçent	6							
Dr. Öğr. Üyesi	5							
Öğretim Görevlisi	10							
Okutman								
Uzman								
Araştırma Görevlisi	4							
<b>Toplam</b>	<b>33</b>							

<sup>1</sup> Akademik Personel Sayısı (Tüm kadrolu personel(35-ÖYP dahil) sözleşmeli hariç)

#### 4.6- İdari Personel

Fakültemizin 11 idari kadrosu dolu olup, idari personelden 4'ü fiilen birimizde 7' si 2547 Sayılı Kanununun 13/b-4 maddesi gereğince Üniversitemizin başka birimlerinde görev yapmaktadır. Aynı zamanda 8 idari personel de başka birimin kadrosunda Fakültemizde görev yapmaktadır.

Tablo 10. İdari Personel (Kadroların Doluluk Oranına Göre)				
Hizmet Sınıflandırması	Dolu	Boş	Genel Toplam	Doluluk Oranı (%)
Genel İdari Hizmetler Sınıfı	10		10	
Teknik Hizmetler Sınıfı	1		1	
Sağlık Hizmetleri Sınıfı				
Eğitim ve Öğretim Hizmetleri Sınıfı				
Avukatlık Hizmetleri Sınıfı				
Din Hizmetleri Sınıfı				
Yardımcı Hizmetler Sınıfı				
<b>Toplam</b>	<b>11</b>		<b>11</b>	

#### 4.11- Sözleşmeli Personel ve Geçici İşçiler

Tablo 11. Sözleşmeli Personel ve Geçici İşçiler (Çalıştıkları Pozisyona Göre)				
Kadro	Dolu	Boş	Toplam	Doluluk Oranı (%)
4/B Sözleşmeli Personel (Canlı Model)	5	0	5	100
4/C Personel				
Geçici İşçiler (Vizeli)				
Geçici İşçiler (Vizesiz)				
<b>Toplam</b>	<b>5</b>		<b>5</b>	<b>100</b>

### 5- Sunulan Hizmetler

#### 5.1.Eğitim Hizmetleri

Birimizde 2021 yılında 19 öğretim üyesi, 14 öğretim elemanı ile 398 öğrenciye lisans düzeyinde eğitim-öğretim verilmiştir.

Tablo 12. Öğrenci Sayıları									
Birim Adı	I. Öğretim			II. Öğretim			Toplam		Genel Toplam
	K	E	Top.	K	E	Top.	K	E	
Güzel Sanatlar Fakültesi	256	142	398	0	0	0	256	142	398
<b>Toplam</b>	<b>256</b>	<b>142</b>	<b>398</b>	<b>0</b>	<b>0</b>	<b>0</b>	<b>256</b>	<b>142</b>	<b>398</b>

#### 5.1.3- Öğrenci Kontenjanları

Tablo 13. Öğrenci Kontenjanları ve Doluluk Oranı					
Birim Adı	ÖSS Kontenjanı	ÖSS Sonucu Yerleşen	Kayıt Yapan	Boş Kalan	Doluluk Oranı
Güzel San. Fakültesi	115	98	64	34	85,15
<b>Toplam</b>	<b>115</b>	<b>98</b>	<b>64</b>	<b>34</b>	<b>85,15</b>

Tablo 14. Yatay Geçişle 2020 – 2021 Eğitim - Öğretim Yılında Üniversitemize Gelen Öğrencilerin Sayıları ve Bölümleri	
Birim	Kurum Dışı Gelen
Güzel Sanatlar Fakültesi	0
Kurum içi	0
Dikey geçiş	6
<b>Toplam</b>	<b>6</b>

Tablo 15. Kaydı Silinen Öğrenci Sayısı (Yatay Geçiş Dışındaki Nedenlerle)								
Birim	Ayrılanların (Kaydı Silinenlerin) Sayısı					Toplam	Toplam Öğrenci Sayısı	Oran %
	Kendi İst.	Öğr. Ücr. Ve Katkı Payı Yat.	Başarısızlık (Azami Süre)	Yük. Öğ. Çıkarma	Diğer			
G.S. Fakültesi	-	-	-	-			398	0
<b>Toplam</b>							<b>398</b>	<b>0</b>

Tablo 16. Yabancı Uyruklu Öğrencilerin Sayısı ve Bölümleri			
Birim (2020 – 2021 Güz Dönemi İtibariyle)	Kız	Erkek	Toplam
	Güzel Sanatlar Fakültesi	0	0
<b>Toplam</b>	<b>0</b>	<b>0</b>	<b>0</b>

Tablo 17. Disiplin Cezası Alan Öğrencilerin Sayısı ve Aldıkları Cezalar						
Yüksek Öğr. Çıkarma	2 Yarı Yıl Uzaklaştırılan	1 Yarı Yıl Uzaklaştırılan	1 Hafta-1 Ay Arası Uzaklaştırılan	Kınama	Uyarma	Toplam
						0
						0

## ***6- Yönetim ve İç Kontrol Sistemi***

### **6.1 Ön Mali ve İç Kontrol Sistemi**

5018 sayılı Kamu Mali Kontrol Kanunu'nun 9. maddesi ve 11. maddesi esas alınarak, kaynakların etkili ekonomik ve verimli bir şekilde elde edilmesi ve kullanılmasını sağlayarak, kayıp ve kötüye kullanımını önleyerek, mali yönetim ve kontrol sisteminin işleyişini gözeterek, izlenmesi ve kanunda belirtilen görev ve sorumlulukları yerine getirerek, harcama talimatlarının bütçe ilke ve esaslarına, kanun, tüzük ve yönetmelikler ile diğer mevzuata uygun olmasından, ödeneklerin etkili, ekonomik ve verimli kullanılmasından ve bu Kanun çerçevesinde yapmaları gereken diğer işlemlerden Harcama yetkilisi olarak Fakültemizde Dekan sorumludur.

Harcama talimatı üzerine; işin yaptırılması, mal veya hizmetin alınması, teslim almaya ilişkin işlemlerin yapılması, belgelendirilmesi ve ödeme için gerekli belgelerin hazırlanması işlerini gerçekleştirme görevlisi olarak Fakültemizde Fakülte Sekreteri yürütmektedir...

### **6.2 İç Kontrol Sistemi**

İç kontrol; 5018 sayılı Kamu Mali Kontrol Kanunu'nun 9. maddesi ve 11. maddesi esas alınarak, kaynakların etkili ekonomik ve verimli bir şekilde elde edilmesi ve kullanılmasını sağlayarak, kayıp ve kötüye kullanımını önleyerek, mali yönetim ve kontrol sisteminin işleyişini gözeterek, izlenmesi ve kanunda belirtilen görev ve sorumlulukları yerine getirerek ve Üniversitemizde oluşturulan Akademik Değerlendirme ve Kalite Geliştirme Kurulu ile ISO 9001:2008 Kalite Yönetim Sistemi kapsamlarında yapılmaktadır.



## **II-AMAÇ VE HEDEFLER**

## II- AMAÇ ve HEDEFLER

### A. Amaç ve Hedefler

STRATEJİK AMAÇLARIMIZ	STRATEJİK HEDEFLERİMİZ	TEMEL STRATEJİLERİMİZ
<b>SA-1</b> Eğitim ve öğretimin niteliğini geliştirmek.	<b>SH-1</b> Lisans ve ön lisans programlarına kayıtlı öğrenci niteliği artırılabacaktır.	<ul style="list-style-type: none"><li>Akreditasyon çalışmalarının hızlandırılması ve yaygınlaştırılması</li><li>Yan dal ve çift anadal için öğrencilerin teşvik edilmesi</li><li>Üniversite tanıtımının artırılması</li></ul>
	<b>SH-2</b> Lisansüstü programlara kayıtlı öğrenci niteliği artırılabacaktır.	<ul style="list-style-type: none"><li>Uluslararası öğrenci hareketliliğini artırıcı tanıtım faaliyetleri yapılacaktır.</li></ul>
	<b>SH-3</b> Eğitim-öğretim fiziki alt yapısı geliştirilecek, donanımları iyileştirilecektir.	<ul style="list-style-type: none"><li>Altyapısı yetersiz olan birimlere öncelik verilecektir.</li></ul>
	<b>SH-4</b> Yabancı uyruklu öğrenci sayısı artırılabacaktır.	<ul style="list-style-type: none"><li>Uluslararası işbirlikleri ve faaliyetler geliştirilecektir.</li><li>Öğrencilere barınma imkanı için yurt yapılması imkanları araştırılacaktır.</li></ul>
	<b>SH-5</b> Ulusal ve uluslararası eğitim-öğretim işbirlikleri geliştirilecek, değişim programlarına katılım artırılabacaktır.	<ul style="list-style-type: none"><li>ERASMUS programının daha etkin tanıtılması desteklerin daha etkin tanıtılması</li><li>Öğrencilerin yabancı dil seviyelerini destekleyecek dil kurslarının açılması</li><li>Disiplinler arası İngilizce eğitim veren programların açılması</li></ul>
<b>SA-2</b> Bilgi, teknoloji ve sanat eserleri üretimini ve kalitesini arttırmak.	<b>SH-1</b> Bilimsel araştırma projeleri sayısını ve niteliğini arttırmak.	<ul style="list-style-type: none"><li>Proje teşviklerinin artırılması</li><li>Üniversitemiz öğretim elemanlarının multi-disipliner çalışmalarına olanak sağlayacak altyapı desteğini sağlamak ve proje yazmalarını teşvik etmek</li><li>Öğretim elemanlarının bilimsel toplantılara katılımını ödenek miktarı doğrultusunda desteklemek</li></ul>
	<b>SH-2</b> Bilimsel yayınların sayısını arttırmak ve niteliğini geliştirmek.	<ul style="list-style-type: none"><li>Bilimsel yayın ve sanat eserlerinin arttırılmasına yönelik teşvik sağlanması</li><li>Öğretim üyelerinin akademik çalışmalar dışındaki iş yüklerinin azaltılması</li></ul>
	<b>SH-3</b> Sanat eserleri üretimini arttırmak ve kalitesini geliştirmek	<ul style="list-style-type: none"><li>Ulusal/Uluslararası ortak sempozyum, workshop, çalıştay, seminer vb. sanatsal etkinlikler düzenlemek.</li><li>Ulusal/Uluslararası jürili sergilere öğrenci katılımını sağlamak ve jürili sergi düzenlemek.</li><li>Öğrencileri ulusal ve uluslararası öğrenci hareketliliği programlarına katılmaya teşvik etmek.</li><li>Yabancı Uyruklu öğrencilerin fakültemizi tercih etmelerini sağlamak,</li><li>Ulusal/Uluslararası tanınan sanatçı/sanatçı adaylarını iki yılda bir davet etmek.</li><li>Akademik personeli ulusal ve uluslararası öğretim üyesi hareketliliği programlarına katılmaya teşvik etmek.</li></ul>

<p style="text-align: center;"><b>SA-3</b> Paydaşlara ve topluma katkı sunmak</p>	<p><b>SH-1</b> Öğrencilere sunulan fiziksel, sosyal ve akademik destek hizmetleri geliştirilecektir.</p>	<ul style="list-style-type: none"> <li>• Yemek listesi oluşturma konusunda personel ve öğrencilerin istekleri dikkate alınacak, belirli zamanlarda yapılacak anket çalışmaları ile memnuniyet düzeyi ölçülecektir.</li> <li>• Yemekhane, kantin ve kafeterya sayısı ve kapasitesi arttırılacak. Kaliteli, sağlıklı, ucuz ve çeşitli gıda ürünleri bulmaları sağlanacak.</li> <li>• Satın alınacak yeni teknolojiye sahip tıbbi cihaz, ekipman ve aletlerle Sağlık Ünitemizin imkanları arttırılacak. Aile hekimliği hizmetine devam edilecektir</li> <li>• Mevcut ve yeni kayıt olan engelli öğrencilerin engellerine göre sorunlarının çözümü için Engelsiz yaşam Birimi Faaliyetlerine devam edecektir Üniversitemiz yerleşkeleri fiziki altyapısının engellilere uygun hale getirilmesi için diğer birimlerle koordinasyon sağlanarak memnuniyet oranı korunacak ve arttırılacaktır</li> <li>• Öğrenci Topluluklarının diğer Üniversitelerdeki etkinliklere katılımını desteklemek ve teşvik etmek için öğrencilerin ulaşım giderleri karşılanacak</li> <li>• İlçelerdeki Meslek Yüksekokulları öğrencilerinin Merkez Kampusta yapılan sosyal, kültürel ve sportif etkinliklere katılımını sağlamak için ulaşım giderleri karşılanacak.</li> <li>• Bir çok farklı alanda sektörün öncüleriyle öğrencileri buluşturan, öğrencilere staj ve iş imkânlarının sağlandığı, insan kaynaklarına ilişkin fikirlerin paylaşılıp değerlendirildiği, karşılıklı beklentileri öğrenme ve işbirliğini geliştirme olanağını sağlayan ve yılda bir defa geleneksel olarak yapılan Kariyer Günleri etkinliğine katılımının arttırılması için gerekli destek sağlanacaktır.</li> </ul>
	<p><b>SH-2</b> Topluma yönelik faaliyetleri geliştirerek, Üniversite-Halk iletişimini arttırmak</p>	<ul style="list-style-type: none"> <li>• Ünlü yazar ve sanatçıların katıldığı söyleşi ve imza günleri düzenlenecek.</li> <li>• Yılda bir defa düzenlenen öğrenci şenliklerine ve mezuniyet törenlerine devam edilecek.</li> <li>• Eğitim alanında ihtiyaç duyulan ulusal ve uluslararası sertifika programlarının ve danışmanlık hizmetlerinin belirlenmesi.</li> <li>• Sertifika programlarının verilebilmesi için gerekli olan teknolojik alt yapı ve donanımın oluşturulması.</li> <li>• Programın içeriğinin belirlenmesi ve planlanması.</li> </ul>
	<p><b>SH-3</b> Sağlık hizmetlerinin niteliği arttırılacaktır.</p>	<ul style="list-style-type: none"> <li>• Fiziki mekan yetersizliği nedeniyle projelendirilen onkoloji hastanesi projesinin hızlıca hayata geçirilmesi</li> <li>• Hizmet çeşitliliğinin arttırılması.</li> <li>• Hasta memnuniyet oranını ve hizmet kalitesini arttırmak için akademik kadronun genişletilmesi.</li> <li>• 3.basamak sağlık kuruluşu özelliklerine sahip, donanımlı idari ve sağlık personeli alımının sağlanması</li> <li>• Poliklinik hizmetleri, tetkik hizmetleri ve tedavi hizmetlerinde beklenen sürenin kısaltılarak hizmet kalitesinin arttırılması</li> </ul>

	<p><b>SH-4</b> Dış paydaşlara verilen danışmanlık ve eğitim hizmetleri geliştirilecektir.</p>	<ul style="list-style-type: none"> <li>• Kamu kurum kuruluşlarının eğitim ihtiyaçlarının belirlenmesine yönelik görüşmeler yapmak ve paneller düzenlemek.</li> <li>• Üniversitemiz öğretim elemanları içinden eğitmen sayısının artırılmasına yönelik anketler düzenlemek.</li> <li>• Özel kurum ve kuruluşların eğitim ihtiyaçlarının belirlenmesine yönelik görüşmeler yapmak ve paneller düzenlemek.</li> <li>• Personele hizmet kalitesini artırmaya yönelik eğitimler düzenlemek.</li> <li>• Ulusal ve uluslararası mesleki kurum ve kuruluşların toplantılarına katılmak.</li> <li>• Sürekli eğitim ve yaşam boyu öğrenme ile ilgili yapılan toplantılara katılmak ve bu tür toplantıları düzenlemek.</li> </ul>
<p><b>SA-4</b> Kurumsal kapasiteyi güçlendirmek</p>	<p><b>SH-1</b> Kütüphane eğitim-öğretim ve araştırma ihtiyaçlarını karşılayacak şekilde güçlendirilecek ve verilen hizmetin kalitesi artırılacaktır.</p>	<ul style="list-style-type: none"> <li>• Üniversitemizin; Eğitim-öğretim ve araştırma faaliyetlerinde kullanılacak materyallere yönelik mali desteğin artırılması,</li> <li>• Basılı ve elektronik yayın sayısının artırılması,</li> <li>• Nitelikli personel sayısının artırılması için çalışmalar yapmak,</li> </ul>
	<p><b>SH-2</b> Tüketilen enerji verimliliğini artırmak, çevre dostu uygulamaları ve teknolojileri desteklemek</p>	<ul style="list-style-type: none"> <li>• Enerji verimliliği ve çevreye yönelik farkındalık artırılacaktır.</li> <li>• Enerji verimliliğine ve doğa korumaya yönelik projelere destek sağlanacaktır.</li> </ul>
	<p><b>SH-3</b> Yerel ağ ve internet hizmetleri ile teknik destek hizmetleri geliştirilecek ve kalitesi arttırılacaktır.</p>	<ul style="list-style-type: none"> <li>• Üniversite yönetiminin internet altyapısına yönelik yapılan çalışmalara verilen mali desteğin artırılması ve konusunda uzman personelin sağlanması için çalışmalar yapmak.</li> <li>• ULAKBİM’le internet hızı artırılması konusunda işbirliği yapmak.</li> </ul>
	<p><b>SH-4</b> İnsan kaynakları yönetimi uygulamalarını güçlendirerek personelin yetkinliğini artırmak ve hizmet içi eğitimlerle sürekliliğini sağlamak</p>	<ul style="list-style-type: none"> <li>• Hizmet içi eğitime önem verilecek, koordinasyon tek birimce sağlanacaktır.</li> <li>• Eğitim seminerlerine bütçe imkanları ölçüsünde katılacaktır.</li> </ul>
<p><b>SA-5</b> Bilginin üretime dönüşmesini sağlamak</p>	<p><b>SH-1</b> Girişimcilik kültürü geliştirilecek ve farkındalığı yaygınlaştırılacaktır.</p>	<ul style="list-style-type: none"> <li>• Girişimcilik Kulübünün faaliyetleri geliştirilecektir.</li> <li>• Eğitimlerle ilgili paydaşlarla ilişkiler güçlü tutulacaktır.</li> <li>• Paydaşlarla, özellikle de KOSGEB ile ilişkilerin canlı tutulması ortak yürütülecek faaliyetlerin etkinliğini arttırmakta önemli rol oynayacaktır.</li> </ul>

## ***B. Temel Politikalar ve Öncelikler***

2021 yılı için planladığınız ve Stratejik Plan ve Performans Programınızda da belirttiğiniz öncelikleriniz ve bu öncelikler doğrultusunda yapılmasını planladığınız hedefleriniz ise;

- Hükümet Programı,
- Kalkınma Planı,
- AB Müktesebatına Uyum Programı,
- Kamu mali yönetiminde yapılan reform kapsamında yeni bir politika belgesi olarak ortaya konulan Orta Vadeli Program,
- Orta Vadeli Mali Plan,
- Yükseköğretim Kurulu Başkanlığı Tarafından Hazırlanan "Türkiye'nin Yükseköğretim Stratejisi ve
- Üniversitenin Stratejik Planı

—Yükseköğretim Kurulu Başkanlığı Tarafından Hazırlanan "Türkiye'nin Yükseköğretim Stratejisi"

- Kalkınma Planları ve Yılı Programı,
- Orta Vadeli Program,
- Orta Vadeli Mali Plan,
- Bilgi Toplumu Stratejisi ve Eki Eylem Planı,

Atatürk ilkelerine bağlı, demokratik değerleri benimsemiş, milli kültürü özümsemiş, evrensel kültürleri yorumlayabilen sanatçı birey yetiştirmeyi amaçlayan, kültür-sanat politikasının temel alındığı ve her yönüyle üstün akademik standartlara sahip Güzel Sanatlar Fakültelerinden biri olmak. Fiziki yapılanmayı geliştirerek, teknik altyapı imkânlarını arttırarak, sanat eğitimi kalitesini ve öğretim elemanı niteliklerini yükselterek alanında disiplinler arası kaliteyi yakalamak.

### **Orta Vadeli Program**

- Sanatçının, Sanatın geliştirilmesi ve yaygınlaştırılması.
- Sanat eğitiminde ülkemizin ihtiyaç duyduğu kültür sanat politikasının oluşturulmasında evrensel sanat dilini kavrayan, kaliteden, doğruluk ve dürüstlükten ödün vermeyen çağdaş sanatçı bireylerin yetiştirilmesi bağlamında disiplinler arası bir program bütünlüğü sağlanacaktır.
- Düzenli eğitim stratejisi hazırlanacaktır.
- Sanat dünyasına cevap verecek sanatçı gücünün yetiştirilmesi amacıyla eğitim kurumları ile sanat kurum ve kuruluşları arasındaki işbirliğini güçlendirecek potansiyel yaratılacaktır.
- Genç sanatçıların hayata tutunabilmeleri, mesleklerinde başarılı olabilmelerine katkı amaçlı bilgi ve iletişim ağı oluşturulacaktır.
- Eğitimde disiplinler arası teknolojilerin kullanımı yaygınlaştırılacak, programlar ve projeler hazırlanacaktır.
- Sanat eğitimine uygun fiziki koşullar ve donanım sağlanarak uluslararası bir kalite anlayışı izlenecektir.
- İdari ve mali özerklik gözetilerek rekabetçi bir anlayış izlenecektir.
- Müze, galeri ve benzeri sanat kurumları ve üretici fabrikalar arasındaki işbirliğinin geliştirilmesine yönelik ulusal- uluslararası AR-GE çalışmalarının arttırılması sağlanacaktır.

# FAALİYETLERE İLİŞKİN BİLGİ VE DEĞERLENDİRMELER

## III- FAALİYETLERE İLİŞKİN BİLGİ VE DEĞERLENDİRMELER

### A- Mali Bilgiler

#### 1-Bütçe Gerçekleşmeleri

##### 1.1-Bütçe Uygulama Sonuçları

Fakültemiz 2021 mali yılında yüklenmiş olduğu görev ve sorumlulukları yerine getirebilmek için, aşağıdaki tabloda program düzeyinde ödenek harcama dağılımı kodlar itibarıyla belirtilen harcamaları gerçekleştirmiştir.

Tablo 18 Program/Altprogram Düzeyinde Ödenek Harcama Dağılımı									
PROGRAM	ALTPROGRAM	Kesintili Bütçe Ödeneği (a)	Eklene (b)	Düşülen (c)	Toplam Ödenek (d)	Harcama (Avans Dahil) (e)	Kalan (f)	Harcama / Toplam Ödenek % (e/d)	Harcama / KBÖ % (e/a)
62-YÜKSEKÖĞRETİM	239- ÖN LİSANS EĞİTİMİ, LİSANS	7.121.000,00	231.760,17	239.390,00	6.913.370,17	6.913.275,26	94,91	99,99	97,08
98-YÖNETİM VE DESTEK PROGRAMI	900- ÜST YÖNETİM, İDARİ VE MALİ HİZMETLER								
<b>Toplam</b>		7.121.000,00	231.760,17	239.390,00	6.913.370,17	6.913.275,26	94,91	99,99	97,08

Tablo 19. 2021 Ekonomik Düzeyde Ödenek Harcama Dağılımı

Bütçe Tertibi		Kesintili Bütçe Ödeneği (a)	Eklene (b)	Düşülen (c)	Toplam Ödenek (d)	Harcama (Avans Dahil) (e)	Kalan (f)	Harcama / Toplam Ödenek % (e/d)	Harcama / KBÖ % (e/a)
<b>01</b>	<b>PERSONEL GİDERLERİ</b>	<b>6.191.000,00</b>	<b>166.340,17</b>		<b>5.972.250,17</b>	<b>5.972.233,45</b>	<b>16,72</b>	<b>99,99</b>	<b>89,33</b>
01	1 MEMURLAR	5.540.000,00	148.840,17		5.688.840,17	5.688.840,17	0	99,99	91,11
01	2 SÖZLEŞMELİ PERSONEL	651.000,00	17.500,00	385.090,00	283.410,00	283.393,28	16,72	99,99	52,99
01	3 İŞÇİLER								
01	4 4/B SÖZLEŞMELİ PERSONEL	651.000,00		377.330,00	273.670,00	273.660,91	9,09	99,99	0,00
01	5 DİĞER PERSONEL		17.500,00	7.760,00	9.740,00	9.732,37	7,63		
<b>02</b>	<b>SOS.GÜV.DEV.PRİ.GİD.</b>	<b>925.000,00</b>	<b>60.170,00</b>	<b>54.300,00</b>	<b>930.870,00</b>	<b>930.854,15</b>	<b>15,85</b>	<b>99,99</b>	<b>99,36</b>
02	1 MEMURLAR	831.000,00	57.080,00		888.080,00	888.076,33	3,67	99,99	100,00
02	2 SÖZLEŞMELİ PERSONEL	94.000,00		53.210,00	40.790,00	40.782,70	7,30	99,99	67,59
02	3 4/B SÖZLEŞMELİ PERSONEL								
02	4 GEÇİCİ PERSONEL		3.090,00	1.090,00	2.000,00	1.995,12	4,88	99,99	0,00
<b>03</b>	<b>MAL VE HİZMET ALIM GİD.</b>	<b>5.000,00</b>	<b>5.250,00</b>		<b>10.250,00</b>	<b>10.187,66</b>	<b>62,34</b>	<b>99,80</b>	<b>249,27</b>
03	2 TÜKETİME YÖN.MAL VE MAL Z	5.000,00			5.000,00	4.954,23	45,77	99,96	99,96
03	3 YOLLUKLAR		5.250,00		5.250,00	5.233,43	16,57	86,21	0,00
03	4 GÖREV GİDERLERİ								
03	5 HİZMET ALIMLARI								
03	6 TEMSİL VETANİTMA GİD.								
03	7 MAMUL MAL ALIM BAK VE								
03	8 GAYRİMENKUL MAL.BAK.ONA.								
03	9 TEDAVİ GİDERLERİ								
<b>05</b>	<b>CARİ TRANSFERLER</b>								
05	1 GÖREV ZARARLARI								
05	2 HAZİNE YARDIMLARI								
05	3 KAR AMACI GÜTM.KUR.YAP.								
05	4 HANE HALK. YAP.TRANSFER.								
05	6 YURTDIŞINA YAP.TRANSFER.								
<b>06</b>	<b>SERMAYE GİDERLERİ</b>								
06	1 MAMUL MAL ALIMLARI								
06	2 MENKUL SERM.ÜRETİM.GİD.								
06	3 GAYRİMADDİ HAK ALIMLARI								
06	4 GAYRİMENKUL AL. VE KAMUL.								
06	5 GAYRİMENKUL SERM.ÜR.GİD.								
06	6 MENKUL MAL.BÜYÜK ONA.GİD								
06	7 GAYRİMENKUL BÜY.ON.GİD.								
06	9 DİĞER SERMAYE.GİD.								
<b>07</b>	<b>SERMAYE TRANSFERLERİ</b>								
07	1 YURTİÇİ SERMAYE TRANSF.								
Toplam		7.121.000,00	231.760,17	439.390,00	6.913.370,17	6.913.275,26	94,91	99,99	91,22

## 2- Mali Denetim Sonuçları

### 3.1- Dış Denetim Sonuçları

2021 Yılında Fakültemiz denetlenmemiştir

### 3.2- İç Denetim Sonuçları

2021 Yılında Fakültemiz İç Denetçiler tarafından denetlenmemiştir.

Tablo 20. 2021 Yılında Gerçekleştirilen İç Denetim Faaliyetleri				
Denetim Alanları	Denetlenen Birim	İç Denetim Rapor Tarih ve Numarası	Denetim Türü	Denetimi Yapan İç Denetçiler

İç denetim raporunda elde edilen bulgular özet olarak belirtilecektir.



### 3- Diğer Mali Bilgiler

Tablo 21. Görevlendirmeler (Etkinlik kapsamında olanlar seminer, konferans vb.)				
Birim :	Etkinliğin Kapsamına Göre		Görevlendirme Yerine Göre	
	Ulusal	Uluslar Arası	Yurtiçi	Yurtdışı
Görevlendirme Sayısı	0	0	0	0
Görevlendirilen Personel Sayısı	0	0	0	0
Yolluk-Gündelik Gideri (Konaklama dahil)	0	0	0	0
Katılım Ücreti Gideri	0	0	0	0

Tablo 22. Görevlendirmeler (Diğer görevlendirmeler)	
Birim :	
Görevlendirme Sayısı	0
Görevlendirilen Personel Sayısı	0
Yolluk-Gündelik Gideri (Konaklama dahil)	0

## B- Performans Bilgileri

### 1- Faaliyet ve Proje Bilgileri

#### 1.1.Faaliyet Bilgileri

Tablo 23. Birimimiz Tarafından Düzenlenen Ulusal ve Uluslararası Etkinlik Sayısı						
Faaliyet Türü	Güzel Sanatlar Fakültesi	.....Enstitüsü	...Yüksekokulu	.....Meslek Y.Okulu	..... İdari Birim	TOPLAM
Sempozyum ve Kongre						
Konferans						
Panel						
Eğitim Semineri						
Diğer Seminerler						
Açık Oturum						
Söyleşi						
Tiyatro						
Konser						
Sergi	5					5
Turnuva						
Teknik Gezi						
Kurultay						
Çalıştay						
Diğer	1					1
<b>Toplam</b>	<b>6</b>					<b>6</b>

Tablo 24. Ulusal ve Uluslararası Katılınan Etkinlik Sayısı (Üniversitemizin Düzenledikleri Hariç)						
Faaliyet Türü	Güzel Sanatlar Fakültesi	.....Enstitüsü	...Yüksekokulu	.....Meslek Y.Okulu	..... İdari Birim	Toplam
Sempozyum ve Kongre						
Konferans						
Panel						
Eğitim Semineri						
Diğer Seminerler						
Açık Oturum						
Söyleşi						
Tiyatro						
Konser						
Sergi	5					5
Turnuva						
Teknik Gezi						
Kurultay						
Çalıştay						
<b>Toplam</b>	<b>5</b>					<b>5</b>

## 1.2. Yayınlarla İlgili Faaliyet Bilgileri

Tablo 25. 2021 Yılı Yayınların İndekslere Göre Dağılımı

Yayınların İndekslere Göre Dağılımı					Öğretim Elemanı Sayısı (Tam Zamanlı)	Öğretim Elemanı Başına Düşen Yayın Sayısı
SCI	SSCI	AHCI	Brüt Toplam	Net Toplam		

Tablo 26. 2021 Yılı Yayın Sayılarının Dağılımı (Tüm Yayınlar)

Fakülte/ Enstitü/ Yüksekokul	Makale			Kitap Bölümü			Kitap			Tebliğ (Bildiri)			Dergi (*)			Diğerleri			Genel Toplam
	Ulusal	U.Arasi	Toplam	Ulusal	U.Arasi	Toplam	Ulusal	U.Arasi	Toplam	Ulusal	U.Arasi	Toplam	Ulusal	U.Arasi	Toplam	Ulusal	U.Arasi	Toplam	
Güzel Sanatlar Fakültesi	0	0	0	0	0	0	0	0	0	0	0	0	0	0	0	0	0	0	0
<b>Toplam</b>	<b>0</b>	<b>0</b>	<b>0</b>	<b>0</b>	<b>0</b>	<b>0</b>	<b>0</b>	<b>0</b>	<b>0</b>	<b>0</b>	<b>0</b>	<b>0</b>	<b>0</b>	<b>0</b>	<b>0</b>	<b>0</b>	<b>0</b>	<b>0</b>	<b>0</b>

(\*) Birim tarafından yayınlanan dergi.

**2021 İZLEME/DEĞERLENDİRME OCAK-ARALIK VERİ RAPORU**  
**StrA1 Eğitim ve öğretimin niteliğini geliştirmek**

	2021 yılı genel Performans gösterge Hedefi	2021 Biriminizin Hedefi	2021 OCAK-EYLÜL Gerçekleşmesi	2021 OCAK-MART Gerçekleşmesi	2021 OCAK-HAZİRAN Gerçekleşmesi	2021 yılı OCAK-ARALIK gerçekleşmesi	Değerlendirme
PG1.1.4. Yan dal uygulamasını kabul eden program sayısı	(Tüm Brimler)	0			0	0	Fakültemizin yan dal uygulamasını kabul eden programı bulunmamaktadır.
PG1.1.5. Yan dal programlarından sertifika alan öğrenci sayısı (Yıllık)	(Tüm Brimler)	0			0	0	Fakültemizin yan dal programları olmadığından mezun olan öğrencisi de bulunmamaktadır.
PG1.1.6. Çift ana dal uygulamasını kabul eden program sayısı	(Tüm Brimler)	0			0	0	Fakültemizin çift ana dal uygulamasını kabul eden programı bulunmamaktadır.
PG1.1.7. Çift ana dal programlarından mezun olan öğrenci sayısı (Yıllık)	(Tüm Brimler)	0			0	0	Fakültemizin çift ana dal programları olmadığından mezun olan öğrencisi de bulunmamaktadır.
PG1.1.8. Toplam program sayısı (Lisans + Ön lisans)	(Tüm Brimler)	5			5	5	Fakültemizde aktif öğrencisi bulunan bölüm sayısı belirtilmiştir.
PG1.1.9 (A.11) Akredite olan program sayısı	(Tüm Brimler)	0			0	0	Fakültemizin Akredite olan programı bulunmamaktadır.
PG1.3.1. Projeksiyon sistemi bulunan derslik sayısı	(Tüm Brimler)	17			17	17	Fakültemizde projeksiyon bulunan derslik sayısı belirtilmiştir.
PG1.3.2. İnternet bulunan derslik sayısı	(Tüm Brimler)	37			37	37	Fakültemizde İnternet bulunan derslik sayısı belirtilmiştir..
PG1.3.3. Video konferans sistemi bulunan derslik sayısı	(Tüm Brimler)	0			0	0	Fakültemizde Video Konferans sistemi bulunan derslik bulunmamaktadır.
PG1.3.4. Toplam derslik sayısı	(Tüm Brimler)	4			4	4	Fakültemizin toplam derslik sayısıdır.
PG1.3.5. Toplam derslik alanı m2	(Tüm Brimler)	308			308	308	Fakültemizin toplam derslik alanı 308 m2 dir.
PG1.3.6. Toplam uygulama alanı m2	(Tüm Brimler)	3178			3497	3497	Fakültemizdeki derslik, atölye vb. toplam uygulama alanıdır.
PG1.4.1.(SBB) Yabancı uyruklu öğrenci sayısı	(Tüm Brimler)	0			3	3	Fakültemizde kayıtlı yabancı uyruklu öğrenci sayısı belirtilmiştir.
PG1.5.1. (C.4.2) Uluslararası değişim programlarına (Erasmus, Mevlana) giden öğrenci sayısı	(Tüm Brimler)	4			1	1	Fakültemiz Ulusal değişim programlarına giden öğrenci sayısı belirtilmiştir.
PG1.5.2. (C.4.1) Uluslararası değişim programlarından gelen (Erasmus, Mevlana) gelen öğrenci sayısı	(Tüm Brimler)	1			0	0	Uluslararası değişim programlarından gelen öğrencimiz bulunmamaktadır.

PG1.5.3. (C.3.2) Uluslararası değişim programlarından yararlanan öğretim elemanı sayısı	(Tüm Brimler)	1			0	0	Uluslararası değişim programlarından yararlanan öğr.elemanımız bulunmamaktadır.
PG1.5.4. Ulusal değişim programlarına (Farabi) giden öğrenci sayısı	(Tüm Brimler)	1			1	1	Fakültemiz Ulusal değişim programlarına giden öğrenci sayısı belirtilmiştir.
PG1.5.5. Ulusal değişim programlarından (Farabi) gelen öğrenci sayısı	(Tüm Brimler)	0			0	0	Ulusal değişim programlarından gelen öğrencimiz bulunmamaktadır.
A9Öğrencilerin kayıtlı oldukları prog.dışındaki diğer prgramlardan alabildikleri ort. seçmeliders oranı	(Tüm Brimler)				3	3	Fakültemiz Öğrencilerinin kayıtlı oldukları program dışında diğer programlardan alabildikleri ortak seçmeli ders oranı belirtilmiştir.
(SBB)Eğitimin program süresinde bitirilme oranı	(Tüm Brimler)	100	60	60	50	50	Fakültemiz öğrencilerinin Eğitim programlarını süresinde tamamlama oranı %50 dir.
(SBB)Öğrenci başına düşen eğitim alanı	(Tüm Brimler)	12	12	12	12	12	Öğrenci başına düşen eğitim alanıdır.
(SBB)Öğrenci başına düşen kapalı alan	(Tüm Brimler)	12	12	12	12	12	Öğrenci başına düşen kapalı alan.
(SBB)Öğrenci değişim programlarından yararlanan öğrencilerin oranı	(Tüm Brimler)	1	0	0	0	0	Fakültemizde öğrenci değişim programlarından yararlanan öğrenci bulunmamaktadır.
(SBB)Uluslararası kuruluşlarla ortak uygulanan eğitim programı sayısı	(Tüm Brimler)	0	0	0	0	0	Fakültemizin uluslararası kuruluşlarla ortak uygulanan eğitim programı bulunmamaktadır.
(SBB)Yabancı dilde eğitim veren program sayısı	(Tüm Brimler)	0	0	0	0	0	Yabancı dilde eğitim veren programımız bulunmamaktadır.
(SBB)Yabancı uyruklu akademisyen sayısı	(Tüm Brimler)	1	1	1	1	1	Fakültemiz Resim Bölümünde 1 Yabancı Uyruklu Akademisyen bulunmaktadır..
(SBB)Yan dal ve çift ana dal programından mezun olanların toplam mezun sayısına oranı	(Tüm Brimler)	0	0	0	0	0	Fakültemizin Yan dal ve çift ana dal programı bulunmamaktadır.
(SBB)Öğrenci başına düşen sosyal donatı alanı	(Tüm Brimler)	0	2	0	0	0	Fakültemizde öğrenci başına düşen sosyal donatı alanıdır.

## 2021 İZLEME/DEĞERLENDİRME OCAK-ARALIK VERİ RAPORU

### StrA2 Bilgi, teknoloji ve sanat eserleri üretimini ve kalitesini arttırmak

	2021 yılı genel Performans göstere Hedefi	2021 Biriminizin Hedefi	2021 OCAK-EYLÜL Gerçekleşmesi	2021 OCAK-MART Gerçekleşmesi	2021 OCAK-HAZİRAN Gerçekleşmesi	2021 yılı OCAK-ARALIK gerçekleşmesi	Değerlendirme
PG2.1.1. Toplam Proje sayısı (yıllık)	(Tüm Brimler)	2			0	0	2021 yılı için hedeflenen Proje sayısına Pandemi nedeniyle ulaşamadık.
PG2.1.2. (B.4.) Patent başvurusu sayısı (yıllık)	(Tüm Brimler)	0			0	0	Patent başvurusu bulunmamaktadır.
PG2.1.3. Alınan patent sayısı (birikimli)	(Tüm Brimler)	0			0	0	Alınan patent bulunmamaktadır.
PG2.1.4. Danışmanlık desteğiyle patente dönüşen proje sayısı (birikimli)	(Tüm Brimler)	0			0	0	Danışmanlık desteğiyle patente dönüşen proje bulunmamaktadır.
PG2.1.5. Öğretim elemanlarının fikri ve sınai mülkiyet hakkı sayısı (birikimli)	(Tüm Brimler)	0			2	2	Fakültemiz Resim Bölümü tarafından düzenlenen faaliyet sayıları belirtilmiştir.
PG2.1.9. Uluslararası ortaklı/destekli proje sayısı	(Tüm Brimler)	0			0	0	Uluslararası ortaklı/destekli proje bulunmamaktadır.
PG2.1.11. Teknopark şirketleriyle birlikte yürütülen AR-GE projesi sayısı	(Tüm Brimler)	0			0	0	Teknopark şirketleriyle birlikte yürütülen AR-GE projemiz bulunmamaktadır.
PG2.1.12. Projelerden ve sanat eserlerinden alınan teşvik ödülü sayısı	(Tüm Brimler)	0			0	0	Projelerden ve sanat eserlerinden alınan teşvik ödülü bulunmamaktadır.
PG2.1.13. Özel sektöre yönelik hazırlanan proje ve lisansüstü tez sayısı	(Tüm Brimler)	0			0	0	Özel sektöre yönelik hazırlanan proje ve lisansüstü tez bulunmamaktadır.
PG2.1.14. Bölgeye yönelik hazırlanan proje ve lisansüstü tez sayısı	(Tüm Brimler)	0			0	0	Bölgeye yönelik hazırlanan proje ve lisansüstü tez bulunmamaktadır.
PG2.1.15. Araştırma amaçlı yurtdışına giden öğretim elemanı sayısı (Değişim programları hariç)	(Tüm Brimler)	0			0	0	Araştırma amaçlı yurtdışına giden öğretim elemanımız bulunmamaktadır.
PG2.2.1. Toplam bilimsel yayın sayısı (yıllık)	(Tüm Brimler)	12			0	0	Toplam bilimsel yayın bulunmamaktadır.
PG2.2.2. Yüksek lisans tezlerinden üretilen yayın sayısı (yıllık)	(Tüm Brimler)	2			0	0	Yüksek Lisans tezlerinden üretilen yayın bulunmamaktadır.
PG2.2.3. Doktora tezlerinden üretilen	(Tüm Brimler)	0			0	0	Doktora tezinden üretilen yayın bulunmamaktadır.

yayın sayısı (yıllık)							
PG2.2.4. Düzenlenen ulusal bilimsel etkinlik sayısı	(Tüm Brimler)	1			0	0	Fakültemizin ulusal bilimsel etkinliği bulunmamaktadır.
PG2.2.5. Düzenlenen uluslararası bilimsel etkinlik sayısı	(Tüm Brimler)	0			0	0	Fakültemizin uluslararası bilimsel etkinliği bulunmamaktadır.
PG2.3.1. Düzenlenen ulusal ve uluslararası sanatsal etkinlik çalışmaları sayısı	(Tüm Brimler)	15			5	5	Fakültemiz Resim Bölümü tarafından düzenlenen ulusal ve Uluslararası sanatsal etkinlik sayısı belirtilmiştir.
PG2.3.2. Toplam sanat eseri sayısı	(Tüm Brimler)	300			13	13	Fakültemiz Bölümleri tarafından yapılan sanat eseri sayısı belirtilmiştir.
PG2.3.3. Ödüllü sanat eseri sayısı	(Tüm Brimler)	3			0	0	Ödüllü sanat eseri bulunmamaktadır.
PG2.3.4. Sergilenen ve icra edilen eser sayısı	(Tüm Brimler)	250			23	23	Fakültemiz Bölümleri tarafından sergilenen ve icra edilen eser sayısı belirtilmiştir.
PG2.3.5. Ulusal veya uluslararası jüri sergi/konser sayısı	(Tüm Brimler)	100			6	6	Fakültemiz Bölümleri tarafından ulusal ve uluslararası jüri sergi sayısı belirtilmiştir.
PG2.3.6. Ulusal ve uluslararası masterclass/workshop sayısı	(Tüm Brimler)	3			0	0	Ulusal ve uluslararası masterclass/workshop bulunmamaktadır.
A.3 Uluslararası sempozyum, kongre veya sanatsal sergi sayısı	(Tüm Brimler)	3			0	1	Fakültemiz Resim Bölümü tarafından "Uluslararası Art-2022" başlıklı sergi düzenlenmiştir.
(SBB)Uluslararası endekslerde yer alan bilimsel yayın sayısı	(Tüm Brimler)	5	6	0	0	0	Uluslararası endekslerde yer alan bilimsel yayın bulunmamaktadır.

**2021 İZLEME/DEĞERLENDİRME OCAK-ARALIK VERİ RAPORU**  
**StrA3 Paydaşlara ve topluma katkı sunmak**

	2021 yılı genel Performans gösterge Hedefi	2021 Biriminizin Hedefi	2021 OCAK-EYLÜL Gerçekleşmesi	2021 OCAK-MART Gerçekleşmesi	2021 OCAK-HAZİRAN Gerçekleşmesi	2021 yılı OCAK-ARALIK gerçekleşmesi	Değerlendirme
PG3.2.1. Topluma katkı amaçlı düzenlenen etkinlik sayısı	(Tüm Brimler)	5			5	5	Fakültemiz resim bölümü tarafından düzenlenen topluma katkı amaçlı etkinliğe ait afiş yüklenmiştir.
PG3.2.2. (E.1.) Sosyal sorumluluk projesi sayısı	(Tüm Brimler)	1			0	1	"Hedef 2023 Mutlu Gençlik" İsimli Sosyal sorumluluk proje protokolü belirtilmiştir.
PG3.2.3. Sosyal sorumluluk faaliyeti sayısı	(Tüm Brimler)	2			6	6	Fakültemiz resim bölümü tarafından düzenlenen sosyal sorumluluk faaliyetlere ait afişler yüklenmiştir.
PG3.2.4. Üniversitenin tesislerinden yararlanan kişi sayısı	(Tüm Brimler)	0			0	0	Üniversitemizin tesislerinden yararlanan kişi bulunmamaktadır.
PG3.2.8. Yürütülen sertifika programı sayısı (yıllık)	(Tüm Brimler)	0			0	0	Yürütülen Sertifika programımız bulunmamaktadır.
PG3.2.9. Sertifika programlarından yararlanan kursiyer sayısı (yıllık)	(Tüm Brimler)	0			0	0	Yürütülen Sertifika programımız bulunmamaktadır.
PG3.4.1. Kamu ve özel sektör kuruluşlarına verilen danışmanlık hizmeti sayısı (yıllık)	(Tüm Brimler)	5			1	1	Fakültemiz ile Oğuz Tekstil Firması arasında düzenlenen iş birliği protokolü belirtilmiştir.
PG3.4.2. Kamu ve özel sektör kuruluşlarına verilen eğitim kursu sayısı (yıllık)	(Tüm Brimler)	3			0	0	Kamu ve özel sektör kuruluşlarına verilen eğitim kursu bulunmamaktadır.
E.4 Diğer kamu kurumları ile birlikte yürütülen proje sayısı	(Tüm Brimler)	1			0	0	Fakültemizin diğer kamu kurumları ile birlikte yürütülen projesi bulunmamaktadır.
E5.1(SBB)Dezavantajlı gruplara yönelik sosyal entegrasyon ve kapsayıcılığa ilişkin yapılan faaliyet sayısı	(Tüm Brimler)	1	4	5	0	0	Fakültemizde dezavantajlı gruplara yönelik sosyal entegrasyon ve kapsayıcılığa ilişkin yapılan faaliyet bulunmamaktadır.
(SBB)Mezunlara yönelik gerçekleştirilen faaliyet sayısı	(Tüm Brimler)	5	1	0	0	0	Mezunlara yönelik gerçekleştirilen faaliyet bulunmamaktadır.
(SBB)Tamamlanan sosyal sorumluluk projeleri sayısı	(Tüm Brimler)	0	0	0	0	0	Fakültemizin sosyal sorumluluk projesi bulunmamaktadır.



**2021 İZLEME/DEĞERLENDİRME OCAK-ARALIK VERİ RAPORU**  
**StrA4 Kurumsal kapasiteyi güçlendirmek**

	2021 yılı genel Performans gösterge Hedefi	2021 Biriminizin Hedefi	2021 OCAK-EYLÜL Gerçekleşmesi	2021 OCAK-MART Gerçekleşmesi	2021 OCAK-HAZİRAN Gerçekleşmesi	2021 yılı OCAK-ARALIK gerçekleşmesi	Değerlendirme
PG4.2.1. Enerji ve kaynak kullanımında verimliliği artıran toplam faaliyet sayısı	(Tüm Brimler)	0			0	0	Enerji ve kaynak kullanımında verimliliği artıran faaliyetimiz bulunmamaktadır.
PG4.2.2. Çevre duyarlılığına ilişkin yapılan toplam faaliyet sayısı	(Tüm Brimler)	0			0	0	Çevre duyarlılığına ilişkin yapılan faaliyetimiz bulunmamaktadır.
PG4.4.1. Hizmet içi eğitimlere katılan personel sayısı (Yıllık)	(Tüm Brimler)	10			9	26	2021 yılında; Afet Farkındalık Eğitimi Alan Personel sayısı 19 kişi, Eğitimcilerin Eğitimi Alan 6 Kişi, Maaş ve Tahakkuk İşleri Eğitimi Alan 1 kişi olup toplamda 26 Personelimiz hizmet içi eğitimlere katılmıştır.
PG4.4.2. Birimce düzenlenen hizmet içi eğitim sayısı (Yıllık)	(Tüm Brimler)	0			0	0	Birimimizce düzenlenen hizmet içi eğitim bulunmamaktadır.
D.4.1 Endüstri ile ortak yürütülen proje sayısı	(Tüm Brimler)	0			0	0	Endüstri ile ortak yürütülen projemiz bulunmamaktadır.
D.4.2 Endüstri ile ortak yürütülen projelerin toplam bütçesi	(Tüm Brimler)	0			0	0	Endüstri ile ortak yürütülen projemiz bulunmamaktadır.

**2021 İZLEME/DEĞERLENDİRME OCAK-ARALIK VERİ RAPORU**  
**StrA5 Bilginin Üretime Dönüşmesini Sağlamak**

	2021 yılı genel Performans gösterge Hedefi	2021 Biriminizin Hedefi	2021 OCAK-EYLÜL Gerçekleşmesi	2021 OCAK-MART Gerçekleşmesi	2021 OCAK-HAZİRAN Gerçekleşmesi	2021 yılı OCAK-ARALIK gerçekleşmesi	Değerlendirme
PG5.1.1. Girişimcilik konusunda düzenlenen etkinlik sayısı	(Tüm Brimler)	0			0	0	Girişimcilik konusunda düzenlenen etkinliğimiz bulunmamaktadır.
PG5.1.2. Girişimcilik konusunda düzenlenen etkinliklere katılan öğrenci sayısı	(Tüm Brimler)	0			0	0	Girişimcilik konusunda düzenlenen etkinliğimiz bulunmamaktadır.
PG5.1.3. Yenilikçilik ve girişimcilik temalı ders sayısı	(Tüm Brimler)	0			1	1	Fakültemiz Tekstil ve Moda Tasarımı Bölümünde okutulmaktadır.
PG5.1.4. Yenilikçilik ve girişimcilik temalı dersleri alan öğrenci sayısı (yıllık)	(Tüm Brimler)	0			0	0	Fakültemiz Tekstil ve Moda Tasarımı Bölümünde okutulmaktadır ancak ders alan öğrenci bulunmamaktadır.
PG5.1.5. Akademisyen, öğrenci ve mezunlar tarafından kurulan şirket sayısı	(Tüm Brimler)	0			0	0	Akademisyen, öğrenci ve mezunlar tarafından kurulan şirket bulunmamaktadır.
PG5.1.6. Düzenlenen girişimcilik sertifika eğitimi sayısı	(Tüm Brimler)	0			0	0	Düzenlenen girişimcilik sertifika eğitimi bulunmamaktadır.
PG5.1.7. Düzenlenen girişimcilik sertifika eğitimi katılımcı sayısı	(Tüm Brimler)	0			0	0	Düzenlenen girişimcilik sertifika eğitimi bulunmamaktadır.
PG5.1.8. Teknopark şirketleriyle birlikte yürütülen girişimcilik projesi sayısı	(Tüm Brimler)	0			0	0	Teknopark şirketleriyle birlikte yürütülen girişimcilik projemiz bulunmamaktadır.

### ***3- Performans Sonularının Deęerlendirilmesi***

2021 yılında programlanan faaliyetlerin biroęu gerekleřtirilememiřtir. Hedeflenen faaliyetlerin bir kısmı maliyetlerinin yksek ve bte yetersizlięi, bir oęuda koronavirs (Covid-19) pandemisi nedeniyle gerekleřtirilememiřtir.

# KURUMSAL KABİLİYET ve KAPASİTENİN DEĞERLENDİRİLMESİ

## IV- KURUMSAL KABİLİYET ve KAPASİTENİN DEĞERLENDİRİLMESİ

---

### A- Üstünlükler –

- Verdiği sanat eğitimi ve düzenlediği ulusal / uluslararası etkinliklerle saygın bir yere sahiptir.
- Fakülte güçlü bir akademik kadroya sahiptir.
- Güzel Sanatlar Fakültesi yönetiminin birleştirici ve paylaşımcı çabaları vardır.
- Tüm öğretim elemanları kurumsal kimlik bilincine sahiptir.
- Fakültenin gelişimine destek olan bir üniversite yönetimi vardır.
- Yaratılan değerler kamuoyu ile paylaşılmaktadır.
- Giriş sınavı değerlendirmesi objektif ve şeffaftır.
- Öğretim üyesi ve öğrenci iletişimi birebir ve verimlidir.
- Verdiği lisansüstü eğitimle diğer sanat kurumlarına öğretim elemanı yetiştirmektedir.

Cumhuriyet ve Atatürk İlke ve İnkıplalarına bağlılık esastır

### Değerlendirme

- Türkiye'deki diğer Güzel Sanatlar Fakülteleri arasında tercih edilir bir kurum olmak.
- Avrupa Birliği destekli eğitim programlarına üniversite olarak kabul edilmiş olmak.
- Yerel yönetimlerle oluşturulacak ulusal-uluslararası düzeydeki projelere AB'ye bağlı fonlardan aktarılan gelirler.
- Tanınmış ve güvenilir bir kurum olan Mersin Üniversitesi'nin bir fakültesi olmak.
- Günümüzde bilginin yayılımı ve teknolojik alanlardaki gelişmelerin sanat ve tasarım alanlarına getireceği çeşitlilik ve gelişme hızına ulaşabilmek.
- Ulusal ve uluslararası değişim programlarının kabul görmesi ve kaynak olanağı yaratması.
- Fakültemizin; (müzeler, galeriler ve diğer kültürel etkinliklerin sunduğu olanaklar ile) İlimizin tüm kültürel imkanlarından yararlanabiliyor olması.

## ***B- Zayıflıklar -***

- A- Maddi olanakların, fiziksel ortamların ve altyapının yetersizliđi.
- B- Bölümler ve disiplinler arası iletişimin, bilgi paylaşımının yetersizliđi

### *Deđerlendirme*

- Üniversite öncesi sanat eğitiminin yetersiz olması.
- Sanat eğitime yeterli bütçenin yetkili kurumlar tarafından ayrılmaması.
- Devletin ve yerel yönetimlerin ideolojik, kısa vadeli ve popülist sanat politikaları ile sanatsal değere gerekli özeni göstermemesi, yeterli desteđi sağlamaması ve nitelikli sanatsal danışma kurullarının oluşturulmaması.
- Sanatsal etkinliklerin topluma yansıtılmasında yayın organlarının yetersizliđi, estetik beđeniye yozlaştırmaları.

# ÖNERİ VE TEDBİRLER

## ***V- ÖNERİ VE TEDBİRLER***

---

Fakültemizin, aktif olan Seramik ve Tekstil Bölümlerine yeteri kadar öğretim üyesi ve öğretim elemanı bulunamaması akademik anlamda sorun yaratmaktadır. Ülkemizde kurulan pek çok Güzel Sanatlar Fakültesinde de aynı sorun yaşanmaktadır.

Fakültenin mevcut projede yer alan ek binasının yapımına başlanması için gerekli girişimlerde bulunulması ve kısa sürede tamamlanmak üzere önemle üzerinde durulması ile her bölümün kendi ihtiyaçları doğrultusunda fiziksel imkanlara kavuşabilecek olması.

# EKLER

## Ek 1: Demirbaşlar .

Ek 2: Demirbaşlar Listesi (1)					
Hesap Kodu	I. Düzey Kodu	II.Düzey Kodu	DAYANIKLI TAŞINIRLAR	Ölçü Birimi	Miktarı
253	02	01	Tarım ve Ormanlık Makineleri ve Aletleri	Adet	6
253	02	02	İnşaat Makineleri ve Aletleri	Adet	5
253	02	03	Atölye Makineleri ve Aletleri	Adet	212
253	02	04	İş Makineleri ve Aletleri	Adet	3
253	02	05	Güç Elektroniği ve Basıncı Makineler ile Aletleri	Adet	8
253	02	10	Matbaacılıkta Kullanılan Makine ve Aletler	Adet	33
253	03	01	Yıkama, Temizleme ve Ütüleme Cihaz ve Araçları	Adet	3
253	03	02	Beslenme/Gıda ve Mutfak Cihaz ve Aletleri	Adet	8
253	03	04	Ölçüm, Tartı, Çizim Cihazları ve Aletleri	Adet	3
253	03	06	Araştırma ve Üretim Amaçlı Cihazları ve Aletleri	Adet	9
255	01	02	Temsil ve Tören Demirbaşları	Adet	2
255	02	01	Bilgisayarlar ve Sunucular	Adet	197
255	02	02	Bilgisayar Çevre Birimleri	Adet	41
255	02	03	Teksir ve Çoğaltma Makineleri	Adet	2
255	02	04	Haberleşme Cihazları	Adet	49
255	02	05	Ses, Görüntü ve Sunum Cihazları	Adet	36
255	02	99	Diğer Büro Makineleri ve Aletleri Grubu	Adet	31
255	03	01	Büro Mobilyaları	Adet	1511
255	03	02	Misafirhane, Konaklama ve Barınma Amaçlı	Adet	6
255	03	05	Seminer ve Sunum Amaçlı Ürünler	Adet	23
255	08	01	Eğitim Mobilyaları ve Donanımları	Adet	700
255	08	02	Öğrenmeyi Kolaylaştırıcı Ekipmanlar	Adet	24
255	10	03	Yangın Söndürme ve Tedbir Cihaz ve Araçları	Adet	13
255	99	01	Seyyar Kulübe, Kabin, Büfe, Sandık ve Kafesler	Adet	1
255	99	02	Seyyar Tanklar ve Tüpler	Adet	6

## *Ek 2: Harcama Yetkilisi İ Kontrol Gvence Beyanı*

### **İ KONTROL GVENCE BEYANI**

Harcama yetkilisi olarak yetkim dahilinde;

Bu raporda yer alan bilgilerin gvenilir, tam ve dođru olduđunu beyan ederim.

Bu raporda aıklanan faaliyetler iin idare btesinden harcama birimimize tahsis edilmiř kaynakların etkili, ekonomik ve verimli bir řekilde kullanıldıđını, grev ve yetki alanım erevesinde i kontrol sisteminin idari ve mali kararlar ile bunlara iliřkin iřlemlerin yasallık ve dzenliliđi hususunda yeterli gvenceyi sađladıđını ve harcama birimimizde sre kontrolnn etkin olarak uygulandıđını bildiririm.

Bu gvence, benden nceki harcama yetkilisinden aldıđım bilgiler ve deđerlendirmeler, i kontroller, i deneti raporları ile Sayıřtay raporları gibi bilgim dahilindeki hususlara dayanmaktadır.

Burada raporlanmayan, idarenin menfaatlerine zarar veren herhangi bir husus hakkında bilgim olmadıđını beyan ederim. ( Mersin, 20/01/2022)

**Prof. Ayře YCE**  
**Dekan**