

MERSİN ÜNİVERSİTESİ

2017 MALİ YILI SAĞLIK ARAŞTIRMA VE UYGULAMA MERKEZİ RAPORU

İÇİNDEKİLER

| | |
|--|-----------|
| SUNUŞ (Harcama Yetkilisi) | 4 |
| I- GENEL BİLGİLER | 5 |
| <i>A- Misyon ve Vizyon</i> | 5 |
| <i>B- Yetki, Görev ve Sorumluluklar</i> | 5 |
| <i>C- Birim/İdareye İlişkin Bilgiler</i> | 6 |
| 1- Fiziksel Yapı..... | 6 |
| 2- Örgüt Yapısı | 7 |
| 3- Bilgi ve Teknolojik Kaynaklar | 8 |
| 4- İnsan Kaynakları | 11 |
| 5- Sunulan Hizmetler..... | 12 |
| 6- Yönetim ve İç Kontrol Sistemi | 15 |
| <i>B. Temel Politikalar ve Öncelikler</i> | 20 |
| III- FAALİYETLERE İLİŞKİN BİLGİ VE DEĞERLENDİRMELER | 21 |
| <i>A- Mali Bilgiler</i> | 21 |
| 1-Bütçe Gerçekleşmeleri | 21 |
| 2- Mali Denetim Sonuçları | 24 |
| 3- Diğer Mali Bilgiler..... | 25 |
| <i>B- Performans Bilgileri</i> | 25 |
| 1- Faaliyet ve Proje Bilgileri..... | 25 |
| 2- Performans Sonuçları Tablosu | 27 |
| 3- Performans Sonuçlarının Değerlendirilmesi | 31 |
| IV- KURUMSAL KABİLİYET ve KAPASİTENİN | |
| DEĞERLENDİRİLMESİ | 31 |
| <i>A- Üstünlükler – Değerlendirme</i> | 31 |
| <i>B- Zayıflıklar - Değerlendirme</i> | 32 |
| V- ÖNERİ VE TEDBİRLER | 33 |
| EKLER | 34 |
| <i>Ek 1: Taşıtlar</i> | 34 |
| <i>Ek 2: Demirbaşlar</i> | 35 |
| <i>Ek 3: Harcama Yetkilisi İç Kontrol Güvence Beyanı</i> | 37 |

TABLolar

| | |
|---|----|
| Tablo 1. Eğitim Alanları | 6 |
| Tablo 2. Personel Ofis Alanları..... | 6 |
| Tablo 3. Sosyal Alanlar | 6 |
| Tablo 4. Birimimiz Tarafından Kullanılan Özel Yazılımlar | 8 |
| Tablo 5. Kullanımda Olan Bilgisayarlar | 9 |
| Tablo 6. Diğer Bilgi ve Teknolojik Kaynaklar..... | 9 |
| Tablo 8. Akademik Personel..... | 11 |
| Tablo 9. İdari Personel (Kadroların Doluluk Oranına Göre) | 11 |
| Tablo 10. Sözleşmeli Personel ve Geçici İşçiler (Çalıştıkları Pozisyona Göre)..... | 12 |
| Tablo 11. Hizmet Satınalma Yoluyla Çalıştırılan Personel | 12 |
| Tablo 12. 2017 Yılı Fonksiyonel Düzeyde 12 Aylık Ödenek Kullanım Durumu..... | 21 |
| Tablo 13. 2017 Yılı Ekonomik Düzeyde 12 Aylık Ödenek Kullanım Durumu..... | 21 |
| Tablo 14. Ekonomik Düzeyde Ödenek Harcama Dağılımı..... | 22 |
| Tablo 15. Fonksiyonel Düzeyde Ödenek Harcama Dağılımı..... | 23 |
| Tablo 16. 2017 Yılında Gerçekleştirilen İç Denetim Faaliyetleri | 24 |
| Tablo 17. 2017 Yılında Gerçekleştirilen İç Denetim Faaliyetleri | 24 |
| Tablo 18. Görevlendirmeler (Etkinlik kapsamında olanlar seminer, konferans vb.)..... | 25 |
| Tablo 19. Görevlendirmeler (Diğer görevlendirmeler)..... | 25 |
| Tablo 20. Birimimiz Tarafından Düzenlenen Ulusal ve Uluslararası Etkinlik Sayısı | 25 |
| Tablo 21. Ulusal ve Uluslararası Katılınan Etkinlik Sayısı (Üniversitemizin Düzenledikleri Hariç) | 26 |
| Ek 1: Taahhüt Listesi | 34 |
| Ek 2: Demirbaşlar Listesi (1) | 35 |
| Ek 2: Demirbaşlar Listesi (2) | 36 |

SUNUŞ (Harcama Yetkilisi)

BİRİM / ÜST YÖNETİCİ SUNUŞU

10.12.2003 tarihli ve 5018 sayılı “Kamu Mali Yönetimi ve Kontrol Kanunu” nun 9. maddesine dayanılarak hazırlanan Mersin Üniversitesi Tıp Fakültesi Araştırma ve Uygulama Hastanesi stratejik planı, kalite politikamızın da öngördüğü şekilde, hastaya hizmette bilimsel verilerin ışığı ve etik kuralların benimsendiği hekimlik anlayışı ile sürekli iyileştirmelerle gelişmeyi ana hedef olarak almıştır.

2013-2017 yılları için hazırlanan Hastanemize ait Stratejik Planda ayrıntıları yer alan bu hedeflere ulaşabilmek için yöneticileri, akademik ve idari personeli ve öğrencileri ile uygulanacak faaliyetlerde yer almak, toplumun gerek beden gerekse ruh sağlığının korunması yönünde kaliteli tedavi hizmetinin verilebilmesi için yeni görevler üstlenmek Stratejik Planın başarıyla uygulamaya konmasını sağlayacaktır.

30 Ekim 2003 tarihinde TS-EN-ISO 9001:2003 standardına uygun TSE Kalite Yönetim Sistemi Belgesi alan Hastanemizde sağlık hizmetini sürekli iyileştirerek daha kaliteli hizmet sunmak için başlattığımız Kalite Yönetim Sistemi çalışmaları halen devam etmekte olup parolamız “Modern ve ilkeli eğitim, bilimsel ve etik hekimlik anlayışı ile çağdaş sağlık hizmeti”dir. Mersin Üniversitesi Tıp Fakültesi Araştırma ve Uygulama Hastanesi 2013-2017 Stratejik Planı da bu uygulamaların ve belirlenen hedeflerin çok yıllık bir plana dönüştürülmesidir. Bu nedenle başarıya ulaşmak, akademik ve idari tüm çalışanlarımızın vereceği destekle daha kolay olacaktır.

Saygılarımla

Prof. Dr. Meltem NASS DUCE
Başhekim

I- GENEL BİLGİLER

A- Misyon ve Vizyon

Misyon

Atatürk ilke ve devrimlerine bağlı, tıbbi açıdan yeterli donanıma sahip, ülkenin sağlık sorunlarını bilen hekimler yetiştirmek ve sahip olduğu hizmet standartlarını sürekli geliştirerek çağdaş düzeyde tanı ve tedavi hizmeti sunan bir Araştırma ve Uygulama Hastanesi olmaktır.

Vizyon

Hastaya hizmette bilimsel verilerin kılavuz alındığı ve etik kuralların benimsendiği hekimlik anlayışı ile; çalışanlarımızın memnun ve mutlu olduğu güler yüzlü, çağdaş uluslar arası düzeyde tanınan ve çevreye saygılı sağlık hizmeti vermektir.

B- Yetki, Görev ve Sorumluluklar

Hastanemiz bir araştırma ve uygulama hastanesi olup hastanemizde hasta hizmetlerinin yanı sıra Tıp Fakültesi Dönem-III, -IV, -V ve -VI öğrencileri ve uzmanlık öğrencilerine eğitim hizmeti verilmektedir. Hastanemiz, Mersin ili içerisindeki tek üçüncü basamak sağlık kuruluşu olması nedeniyle diğer merkezlerde karşılaşılan çözümü güç olguların da sevk edildiği kurum olma özelliğini taşımaktadır.

Araştırma ve Uygulama Hastanemizin görev yetki ve sorumlulukları 2547 sayılı Yükseköğretim Kanunu'nun yanı sıra Mersin Üniversitesi Sağlık Araştırma ve Uygulama Merkezi Yönetmeliği,

3359 sayılı Sağlık Hizmetleri Temel Kanunu, Yataklı Tedavi Kurumları İşletme Yönetmeliği v.b. Sağlık Bakanlığınca çıkarılan yönetmelik ve tebliğlerle belirlenmiştir.

C- Birim/İdareye İlişkin Bilgiler

1- Fiziksel Yapı

Mersin Üniversitesi Sağlık Araştırma ve Uygulama Merkezi'nin fiziksel yapılanması,

Faaliyette bulunduğumuz taşınmazlarla ilgili arazi durumu ve sahip olduğu kapalı alanlara ilişkin bilgiler aşağıdaki tablolarda gösterilmiştir

1.1 Eğitim Alanları

Birime/İdareye ait eğitim alanlarının ve diğer birim fiziki alanları adet olarak yer verilecektir.

| Tablo 1. Eğitim Alanları | | | | | | | | | | | | |
|--------------------------|-----------|------------------------|-----------------|------------------------|------------|------------------------|----------|------------------------|--------|------------------------|-----------|------------------------|
| Kapazität | Derslik | | Bilgisayar Lab. | | Diğer Lab. | | Atölye | | Stüdyo | | Toplam | |
| | Adet | Alan (m ²) | Adet | Alan (m ²) | Adet | Alan (m ²) | Adet | Alan (m ²) | Adet | Alan (m ²) | Adet | Alan (m ²) |
| 0-25 Kişilik | | | | | | | 1 | 65 | | | 1 | 65 |
| 26-50 Kişilik | 27 | 35 | | | 2 | 750 | | | | | 29 | 2445 |
| 51-75 Kişilik | | | | | | | | | | | | |
| 76-100 Kişilik | | | | | | | | | | | | |
| 101-150 Kişilik | | | | | | | | | | | | |
| 151-250 Kişilik | | | | | | | | | | | | |
| 251-Üzeri | | | | | | | | | | | | |
| Toplam | 27 | 35 | | | 2 | 750 | 1 | 65 | | | 30 | 2510 |

1.2 Ofisler

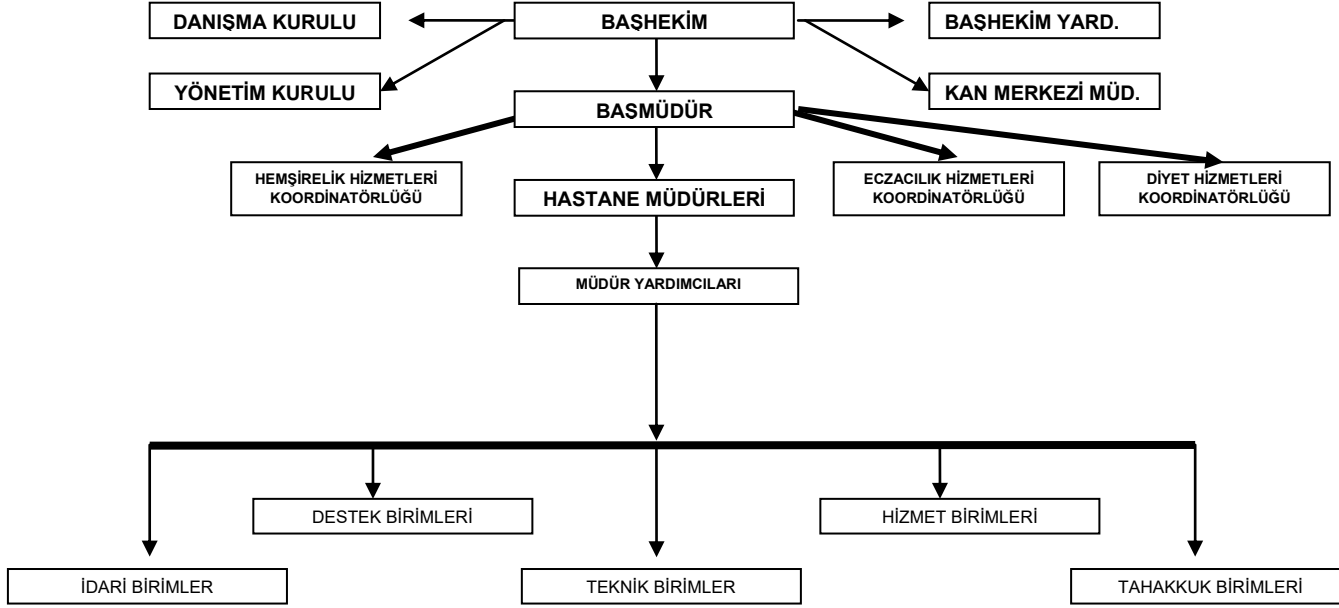
| Tablo 2. Personel Ofis Alanları | | |
|---------------------------------|---------------|-------------------------|
| Türü | Sayısı (Adet) | Alanı (m ²) |
| Akademik Ofis | 172 | 2787 |
| İdari Ofis | 36 | 1200 |
| Toplam | 208 | 3987 |

1.3 Sosyal Alanlar

| Tablo 3. Sosyal Alanlar | | |
|-------------------------|----------|------------------------|
| Birim | Adet | Alan (m ²) |
| Kantin ve Kafeterya | 3 | 710 |
| Yemekhane | 3 | 2630 |
| Lojman | | |
| Sergi Salonu | | |
| Kütüphane Salonu | | |
| İnternet Salonu | | |
| Misafirhane | | |
| Seminer Salonu | | |
| Sosyal Tesis | | |
| Kreş | | |
| Açık Spor Tesisi | | |
| Kapalı Spor Tesisi | | |
| Konferans Salonu | 1 | 390 |
| Yurt | | |
| | | |
| Toplam | 7 | 3730 |

2- Örgüt Yapısı

Şekil 1: İdari Kuruluş Şeması



3- Bilgi ve Teknolojik Kaynaklar

3.1 Yazılımlar

| Tablo 4. Birimimiz Tarafından Kullanılan Özel Yazılımlar | | | |
|--|---------------------|---|--|
| Kullanılan Yazılım Programları | Sorumlu Birim/Kurum | Kullanıcı Birimler | Kullanım Alanları |
| Say 2000i | Maliye Bakanlığı | Strateji Geliştirme Daire Bşk. | Muhasebe kayıtları |
| e- Bütçe | Maliye Bakanlığı | Üniversite Harcama Birimleri | Bütçe hazırlama ve işlemleri ile Muhasebe İşlem Fişi ve Ödeme Emri Belgesi Düzenlemesi |
| KBS | Maliye Bakanlığı | Üniversite Harcama Birimleri | Personel Maaşları, Taşınır Kayıt Yönetimi |
| HYS | Maliye Bakanlığı | Üniversite Harcama Birimleri | Ödeme Emri Belgesi Düzenlemesi |
| DMİS | Maliye Bakanlığı | Sağlık Araştırma ve Uygulama Merkezi Döner Sermaye İşletme Müdürlüğü | Ödeme Emri Belgesi Düzenlemesi |
| HBYS | Monad Yazılım | Tüm Hastane Personeli | Hasta Kaydı-Stok Kaydı-Personel Kaydı-Faturalandırma |

3.2 Donanım

3.2.1

| Tablo 5. Kullanımda Olan Bilgisayarlar | | | | | |
|--|----------------------|-------------------------|----------------------|---------------------|--------|
| Cinsi | Eđitim Amaçlı (Adet) | Araştırma Amaçlı (Adet) | Sađlık Amaçlı (Adet) | İdari Amaçlı (Adet) | Toplam |
| Masa Üstü Bilgisayarlar | 35 | | 203 | 918 | 1156 |
| Taşınabilir Bilgisayarlar | | 217 | | 26 | 243 |
| Cep Bilgisayarı | | | | | |
| Kiosk Bilgisayar | | | | | |
| Sunucular | | | | 13 | 13 |
| İnce İstemci | | | | 5 | 5 |

3.2.2 Diğer Bilgi ve Teknolojik

| Tablo 6. Diğer Bilgi ve Teknolojik Kaynaklar | | | | | |
|--|----------------------|-------------------------|----------------------|---------------------|--------|
| Cinsi | Eđitim Amaçlı (Adet) | Araştırma Amaçlı (Adet) | Sađlık Amaçlı (Adet) | İdari Amaçlı (Adet) | Toplam |
| Projeksiyon | 10 | | | 29 | 39 |
| Slayt Makinesi | | | | | |
| Tepegöz/ Doküman Kamerası | | | | | |
| Episkop | | | | | |
| Barkod Okuyucu ve Optik Okuyucular | | | 39 | | 39 |
| Baskı Makinesi | | | | 1 | 1 |
| Fotokopi Makinesi | | | | 19 | 19 |
| Faks | | | | 11 | 11 |
| Fotograf Makinesi | | | | 3 | 3 |

| | | | | | |
|-------------------------------------|----|--|-----|------|------|
| Kameralar | 3 | | 5 | 143 | 151 |
| Televizyonlar | 50 | | 313 | 50 | 413 |
| Tarayıcılar | | | | 10 | 10 |
| Müzik Sistemi | | | | 1 | 1 |
| Mikroskoplar | | | 36 | | 36 |
| Nokta Vuruşlu Yazıcılar | | | | 6 | 6 |
| M.Püskürtmeli Yazıcılar | | | | 18 | 18 |
| Lazer Yazıcılar | 25 | | 30 | 378 | 433 |
| Çok Fonksiyonlu Yazıcılar | 5 | | 9 | 92 | 106 |
| Barkod Yazıcı ve Okuyucuları | | | | 210 | 210 |
| Teksir Makineleri | | | | | |
| Sabit Telefon | | | | 1927 | 1927 |
| Telsiz Telefon | | | | 52 | 52 |
| Telsiz | | | | 31 | 31 |
| Plotter | | | | | |
| Uzun Mesafeli Telsiz Telefon | | | | | |
| Gemi Simülatör Sistemleri | | | | | |
| Slayt Makinesi | | | | | |
| Tepegöz/ Doküman Kamerası | | | | | |
| Episkop | | | | | |

4- İnsan Kaynakları

| Tablo 7. Akademik, İdari, İşçi ve Sözleşmeli Personel Dağılımı | | | | | | | | | | | | | | |
|--|----------------|-----------------|-------------------|-----------------|--------------|-----------------|--------------|-----------------|--------------------|-----------------|--------------------------------------|-----------------|--------------|---------------------|
| Kadro | İdari Personel | | Akademik Personel | | 4/C Personel | | Hizmet Alımı | | Sürekli İşçi (4/D) | | Sözleşmeli Personel (Akademik+İdari) | | Genel Toplam | |
| Personel Sayısı | Sayı | Dağılım Oranı % | Sayı | Dağılım Oranı % | Sayı | Dağılım Oranı % | Sayı | Dağılım Oranı % | Sayı | Dağılım Oranı % | Sayı | Dağılım Oranı % | Sayı | Toplam İçindeki Pay |
| | a | (a/g) | b | (b/g) | c | (c/g) | d | (d/g) | e | (e/g) | f | (f/g) | g | |
| Kadın | 208 | 36% | | | 0 | | 339 | 59% | 1 | | 107 | 19 % | 570 | |
| Erkek | 83 | 19% | | | 1 | | 327 | 76% | 2 | | 69 | 16 % | 433 | |
| Toplam | 291 | 29% | | | 1 | | 666 | 66 % | 3 | | 176 | 18% | 1003 | |

4.1 Akademik

| Tablo 8. Akademik Personel | | | | | | | | |
|----------------------------|---------------------------------|-----|--------|-------------------|----------------------------------|----------|--------------|----------|
| Unvan | Kadroların Doluluk Oranına Göre | | | | Kadroların İstihdam Şekline Göre | | | |
| | Dolu | Boş | Toplam | Doluluk Oranı (%) | Tam Zamanlı | Oran (%) | Yarı Zamanlı | Oran (%) |
| Profesör | | | | | | | | |
| Doçent | | | | | | | | |
| Yrd. Doçent | | | | | | | | |
| Öğretim Görevlisi | | | | | | | | |
| Okutman | | | | | | | | |
| Uzman | | | | | | | | |
| Araştırma Görevlisi | | | | | | | | |
| Toplam | | | | | | | | |

4.2 İdari Personel

| Tablo 9. İdari Personel (Kadroların Doluluk Oranına Göre) | | | | |
|---|------|-----|--------------|-------------------|
| Hizmet Sınıflandırması | Dolu | Boş | Genel Toplam | Doluluk Oranı (%) |
| Genel İdari Hizmetler Sınıfı | 39 | 18 | 57 | 68 % |
| Teknik Hizmetler Sınıfı | 11 | 2 | 13 | 84 % |
| Sağlık Hizmetleri Sınıfı | 222 | 130 | 352 | 63 % |
| Eğitim ve Öğretim Hizmetleri Sınıfı | | | | |

| | | | | |
|------------------------------------|------------|------------|------------|-------------|
| Avukatlık Hizmetleri Sınıfı | | | | |
| Din Hizmetleri Sınıfı | 1 | 1 | 2 | 50 % |
| Yardımcı Hizmetler Sınıfı | 11 | 2 | 13 | 84 % |
| Toplam | 284 | 153 | 437 | 65 % |

4.3 Sözleşmeli Personel ve Geçici İşçiler

| Tablo 10. Sözleşmeli Personel ve Geçici İşçiler (Çalıştıkları Pozisyona Göre) | | | | |
|--|-------------|------------|---------------|--------------------------|
| Kadro | Dolu | Boş | Toplam | Doluluk Oranı (%) |
| 4/B Sözleşmeli Personel | 176 | 5 | 181 | 97 % |
| Geçici İşçiler (Vizeli) | | | | |
| Geçici İşçiler (Vizesiz) | | | | |
| Toplam | 176 | 5 | 181 | 97 % |

| Tablo 11. Hizmet Satınalma Yoluyla Çalıştırılan Personel | |
|---|------------|
| Hizmet Çeşidi | 255 |
| Temizlik Hizmeti | 115 |
| Güvenlik Hizmeti | 82 |
| Yemek Hizmeti | 452 |
| Toplam | 904 |

5- Sunulan Hizmetler

5.1 Sağlık Hizmetleri

5.1.1 Araştırma ve Uygulama Hastanesi

Mersin Üniversitesi Sağlık Araştırma ve Uygulama Merkezi'nin 20.05.2014 tarihinden itibaren hizmet vermeye başladığı yeni binası 100.000 m² olup, 37 dalda 120 muayene ve tedavi odası ile poliklinik hizmeti, 2'si Doğumhane, 1'i Kadın Doğum Ameliyathanesi ve 15'i büyük ameliyathane olmak üzere toplam 18 ameliyathane, 30 yetişkin, 20 çocuk olmak üzere 50 yataklı acil servis ile birlikte 131 gününbirlik tedavi yatağı, radyoloji ünitesi, laboratuvarlar, toplam 121 yatakla hizmet veren yoğun bakımlar ve reanimasyon ünitesi, fizik tedavi ve rehabilitasyon ünitesi, nükleer tıp, radyoterapi ünitesi (kuruluş aşamasında), üremeye yardımcı tedavi merkezi (kuruluş aşamasında), uyku merkezi ile tam teşekküllü olup iki ve tek kişilik odalardan oluşan 601 servis yatağı, 3 yataklı mahkum servisi ve 121 yoğun bakım yatağı olmak üzere toplam 722 yatak kapasitesi ile Mersin halkı ve tüm bölgenin hizmetindedir. Hastanemiz bir araştırma ve uygulama hastanesi olup hastanemizde hasta hizmetlerinin yanı sıra Tıp Fakültesi III, IV, V ve VI'ncı dönem öğrencileri ile tıpta uzmanlık öğrencilerine eğitim hizmeti verilmektedir. Hastanemiz, Mersin ili içerisindeki tek üçüncü basamak sağlık kuruluşu olması nedeniyle diğer merkezlerde karşılaşılan çözümü güç olguların da sevk edildiği kurum olma özelliğini taşımaktadır.

15.03.1999 tarihinde kurulan Hastanemiz, 30.10.2003 tarihinde aldığı TSE-EN ISO 9001-2008 belgesi ile verdiği sağlık hizmetinin kalitesini onaylatmış, o günden bu yana hizmet kalitesinden ödün vermeyerek kalite belgesinin sürekliliğini sağlayarak kalite politikamızın öngördüğü şekilde, hastaya hizmette bilimsel verilerin ışığı ve etik kuralların benimsendiği hekimlik anlayışı ile sürekli iyileştirmelerle gelişmeyi ana hedef olarak almıştır.

Teknolojinin ve bilimin en son gelişmeleri ışığında ve modern hastane gerekleri göz önünde tutularak yapılandırılan Hastanemizde, sıcak-soğuk merkezi iklimlendirme sistemi, hasta odalarında merkezi oksijen ve vakum sistemi ile bunlara ek olarak gerekli yerlerde basınçlı hava sistemleri bulunmaktadır. Hastanemizin iç donanımının yanı sıra tıbbi donanımı da en son teknolojik gelişmeler göz önünde bulundurularak hazırlanmıştır. Bilgisayar otomasyon sistemi ile tüm polikliniklerde hizmet veren hastanemizde, her türlü ileri tetkik ve tedavi başarıyla yürütülmektedir.

Hastanemizde, her biri kendi branşında yetkin, akademik anlamda donanımlı, tecrübeli ve kendi dallarına ait mesleki örgütlerde etkin rollere sahip öğretim üyelerimiz bulunmaktadır. Bu bizim güçlü yanlarımızdan biridir. Bu durum, özellikle tanı ve tedavi süreci karmaşık, uzun ve bilimsel/multidisipliner yaklaşım gerektiren hastalar ve hastalıklarda hastanemizi ön plana çıkarmakta, kurumu en son ve en güvenilir basamak haline getirmektedir. Tercih edilebilirlik oranımızı arttırmak, verilmekte olan uzmanlık eğitiminin kalitesini belgelendirmek amacıyla Genel Cerrahi, Ortopedi ve Travmatoloji ve Radyoloji Anabilim Dallarını 2015 yılında yaptıkları başvuruların ardından akreditasyon belgesi almaya hak kazanmıştır. Belgelerin devamlılığının sağlanmasına yönelik çalışmalar devam etmektedir.

Diğer güçlü bir yanımız Mersin ili sınırları içerisinde sadece hastanemizde sunulan Çocuk Nöroloji, Çocuk Enfeksiyon ve Çocuk Üroloji poliklinikleri, Algoloji polikliniği, El Cerrahisi polikliniği, Perinatoloji ve Jinekolojik Onkoloji polikliniklerinin bulunmasıdır. Ayrıca Mersin Üniversitesi Tıp Fakültesi Göz Hastalıkları Anabilim Dalı bünyesinde 30 Eylül 2017 tarihinde faaliyetlerine başlayan Göz Bankası, ilimiz sınırları içinde kurulan ilk ve tek banka olup bölge insanına önemli hizmetler vermeyi hedeflemektedir.

Hastanemizde bulunan MR cihazına ek olarak yeni alınan MR cihazının devreye girmesiyle birlikte, randevu süreleri azalmış buna bağlı olarak hasta memnuniyeti sağlanmıştır. Fonksiyonel MR, özel yağ baskılama teknikleri, özel anjiyo sekansları gibi farklı tekniklerin görüntülenebileceği MR cihazı, anestezi eşliğinde yapılması gereken çekimler için de uygun donanıma sahip, çok daha hızlı ve kaliteli görüntülerin elde edileceği MR cihazı hizmete sunulmuştur.

Hastaların yoğun isteği doğrultusunda ikinci bir özel servis açılmıştır. Bu servisimizde 20 özel oda olup her odasında hastalarımızın ve hasta yakınlarımızın temel ihtiyaçlarını giderip konforlu kalabilecekleri ortam sağlanmıştır. Böylece diğer özel servislerimizle beraber hastanemizdeki özel oda sayımız 35'e ulaşmıştır.

Üniversitemiz tarafından hastanemiz mevcut binasına ek olarak 130 yataklı yeni bir onkoloji hastanesi temeli atılmış olup 2019 yılında hizmete girmesi planlanmaktadır.

Bölgemizde yaygın olarak bulunan bazı hastalıklara özel (Sedef (Psoriasis), Diyabetik ayak) polikliniklerin açılması sağlanmıştır. Enfeksiyon polikliniği içinde aşı odası oluşturulmuştur. Hastaneye başvuran ve muayene olmadan geri dönen hasta sayısını azaltmak için ek poliklinikler açılmaktadır. Daha çok hastaya hizmet verebilmek amacıyla Ayaktan Kemoterapi Ünitemizin kapasitesinde artış yapılmıştır. Yoğun bakım hastalarına

yatakbaşı diyaliz hizmeti verilmeye başlanmıştır.Tüp Bebek Merkezimiz 2016 yılı itibarı ile hizmete girmiştir.

Kardiyovasküler hastalıklara sahip hastalara daha iyi hizmet verebilmek için yeni bir anjiyo ünitesi daha oluşturulmuştur. Kardiyoloji ve kalp damar cerrahisi bölümleri tarafından Açık kalp ameliyatı olamayacak hastalar için kapalı olarak uygulanan kapak ameliyatı (TAVİ) ve torasik aort anevrizma onarım (TEVAR) uygulaması, akciğer performansı düşük hastalarımız için ECMO tekniği ve VARİCLOSE ameliyat tekniği ilimizde bir tek hastanemiz bünyesinde uygulanmaktadır. Bu uygulamalarla hastalarımızın hem tedavi hem taburculuk süreci en aza indirilmesi sağlanmıştır. Psikiyatri bölümündeki hastalarımıza uygulanan elketrokonvülsif terapi (EKT), Genel Cerrahi bölümü tarafından; morbid obezite-diabet cerrahisi, laparoskopik mide kanser cerrahisi, Beyin Cerrahi Ana bilim dalı tarafından hareket bozukluğu (pankison,distoni) olan hastalara uygulanan Beyin Pili Takılması (DBS), Nöronavigasyon cihazı ile tümör cerrahisi, Göz Hastalıkları anabilim dalı tarafından premature çocuklardaki retinopati muayenesi (ROP), tetkik ve tedavileri, çocuk hastalardaki katarakt cerrahisi, ileri glokom cerrahisi, yeni açılan göz bankası ile kornea nakli , Ortopedi anabilimdalı tarafından el mikrocerrahisi, Üroloji anabilim dalı tarafından Böbrek nakli, Çocuk cerrahi Anabilim dalı tarafından çocuk hastalara Özefagoskopi ve Bronkoskopi, Çocuk Hematoloji bölümü tarafından Orak hücreli anemili hastalarda hem manuel hemde aferez yöntemi ile damar tıkaçıcı kriz tedavisi , trans kranial ultrasonografi yöntemi ile inme riski önceden tayin etme, Kök hücre transplantasyonu ihtiyacı olan hastalar için HLA doku tiplendirmeleri ile nakil öncesi tarama , Kadın Hastalıkları ve Doğum bölümünde jinekolojik-onkolojik girişimler ve infertilite tedavisi (tüp bebek tedavileri), Nöroloji Anabilim Dalı tarafından ileri evre pankison hastalarının tedavilerinin tümü (İntestinal Levodopa), uyku ve uyku ile ilişkili hastalıkların tanısının koyulduğu Uyku Laboratuvarları, Çocuk nöroloji bilim dalı tarafından uygulanan uykuda videolu EEG uygulaması Mersin ili sınırları içerisinde bir tek hastanemiz bünyesinde yapılmaktadır. Kamu hastaneleri içinde sadece hastanemiz gastroenteroloji bölümünde ERCP uygulaması yapılmaktadır. Total Parenteral Nutrisyon (TPN) ünitesi hastanemiz bünyesinde hizmet vermektedir.

Mikrobiyoloji Tüberküloz Laboratuvarımız Türkiye Halk Sağlığı Kurumu tarafından referans laboratuvarı olarak tescil edilmiştir. Hastanemiz laboratuvarları ruhsatlı olup hastanemiz bünyesinde hizmet veren DTL (Doku Tipleme Laboratuvarı) Mersin İli içerisinde Sağlık Bakanlığı tarafından ruhsatlandırılan tek laboratuvardır. Biyokimya laboratuvarımızda toksikolojik madde analizleri yapılmaya başlanmıştır.

Üniversitemiz web sayfasından hasta bilgi sistemi üzerinden sonuç verme (laboratuvar, patoloji ve radyoloji sonuçları) ve randevu alma hizmetleri hayata geçirilmiştir. Kritik değerdeki laboratuvar sonuçları hastanın doktoruna SMS yolu ile bildirim sağlanmaktadır. Ayrıca patoloji ve radyoloji sonuçlarının raporlanma durumları hastalara SMS yolu ile bildirilmektedir.

Hastanemizde iş sağlığı ve güvenliği birimi oluşturulmuş ve çalışmalarına devam etmektedir. İş sağlığı ve güvenliği açısından risk analizleri, acil eylem planları hazırlanmış, personelin işe giriş ve periyodik muayeneleri, İSG eğitimleri yapılmıştır.Ayrıca işaretlenmeler ve yönelendirmeler, görme engelliler için yürüme yolları yapılmıştır. Hastaların hastane içinde transferini sağlamak için kullanılan tekerlekli sandalye sayısı artırılmış, hastaları istendiğinde bir yerden diğerine transfer edecek hasta transfer birimi kurulmuştur. Patoloji örnekleri ve laboratuvarlarımızda çalışılan kan ve idrar örnekleri transport personeli

tarafından ilgili laboratuvarlara taşınmaktadır. Hastanemizde dializ tedavisi gören hastalar için dializ saat ve gününe uygun olarak hastaların hastane aracı tarafından hastaneye, tedavi bitiminde evlerine transferleri sağlayacak servis ayarlaması yapılmıştır.

Aile Hekimliği polikliniğinde çalışan memnuniyetini artırma açısından üniversite çalışanları için randevu sistemi başlatılmıştır. Hasta ve ziyaretçiler için katlarda seyyar kafeteryalar hizmete girmiştir. Servislerdeki hasta odalarımıza, kullanılmak üzere TV ler monte edilmiştir. Çocukluk çağı lösemi hastalarına tıbbi tedavileri yanısıra oyun, ailelerle birlikte pasta yapımı, müzik ve tiyatro dinletisi gibi psikososyal destek tedavileri yapılmaktadır. Son yıllarda hem ekonomik hem de sosyal yön nedeniyle hızla yükselen bir sektör haline gelen Sağlık Turizmi ile ilgili olarak ön çalışmalarımız mevcuttur.

Kurumumuz TS-EN-ISO 9001:2008 belgesinin yenilenmesi-sürdürülmesi amaçlı TSE tarafından Dış değerlendirme sürecine tabi tutulmuştur. Dış değerlendirme raporunda hastanemizde "Düzeltilici ve Önleyici Faaliyet" bildirimlerinin yeterli olmadığı tespit edilmiş ve düzeltilmeye çalışılmaktadır. KYK tarafından birimlerden istenen faaliyet, hedefler sonrasında yılda iki kez hastanemiz iç tetkikçi sertifikasına sahip deneyimli personel tarafından denetlemeler (öz değerlendirme) yapılmaktadır. En az yılda bir kez üst yönetim tarafından gözden geçirme toplantısı yapılarak; Kalite Yönetim Temsilcisinin kalite çalışmalarına yönelik faaliyetlerin sunumu, İç Tetkik sonuçları, Anket sonuçları, Önleyici ve düzeltilici faaliyetler, Dilek/Şikâyet ve öneriler, iyileştirme talepleri, 2017 aksiyon plan değerlendirmesi, 2018 yılı kalite hedefleri/aksiyon planının belirlenmesi, Kalite yönetim sistemini etkileyecek değişiklikler ve iyileşme için öneriler görüşülmüştür.

6- Yönetim ve İç Kontrol Sistemi

6.1 Ön Mali Kontrol

Üniversitemiz "Özel Bütçeli İdare" olarak 5018 Sayılı Kamu Mali Yönetimi ve Kontrol Kanununun, 5436 sayılı Kanununun 12 inci maddesi ile değiştirilmiş (II) sayılı cetvelinin (A) bölümünde sayılan Yükseköğretim Kurulu, Üniversiteler ve Yüksek Teknoloji Enstitüleri içerisinde yer almaktadır.

Gelir, gider, varlık ve yükümlülüklerle ilişkin mali karar ve işlemler, harcama birimleri ve mali hizmetler birimi tarafından idarenin bütçesi, bütçe tertibi, kullanılabilir ödenek tutarı, ayrıntılı harcama veya finansman programları, merkezi yönetim bütçe kanunu ve diğer mali mevzuat hükümlerine uygunluk yönlerinden kontrol edilmekte, harcama birimlerimizce mali karar ve işlemler; kaynakların etkili, ekonomik ve verimli bir şekilde kullanılması açısından değerlendirilmektedir.

Hastanemizde satınalma süreci birkaç aşamadan oluşmaktadır.

İstenilen mal, malzeme veya hizmetin şartnamesi ve Harcama Talep Formunun ilgili bölüm tarafından hazırlanıp talep onaya sunulur. Talebin Hangi bütçeden alınması gerektiği tespiti harcama yetkilisince yapılır. Döner sermaye Bütçesinden uygun olduğuna karar verilmesi durumunda Döner sermaye satın alma personeline havale edilir ve talebin teklif istem formu ve şartnamesi piyasa fiyat araştırması için <http://hastane.mersin.edu.tr> ilanlar bölümünde yayımlanır ve firmalara fax çekilir. Gelen teklifler varsa son alım fiyatları ve sut kodlarına bakılarak değerlendirmeye alınır. Komisyon değerlendirmesine sunulur ve

değerlendirme sonucunda teklifleri uygun görülen avantajlı firmalardan başlayarak uygunluk için numune talep edilir. Numune şartnameyi hazırlayan ilgililer tarafından incelenir ve numunenin uygun olup olmadığının onayı alınır. Uygunluk işlemi tamamlandıktan sonra satın alma evrakları düzenlenir. İlgililerin imza sürecinden sonra gerçekleştirme görevlisi Hastane Müdürü Levent GÜR ve Harcama Yetkilisi Başhekim Prof. Dr. Meltem NASSDUCE tarafından onaylanır. Sipariş ilgili firmaya çekilir ve ilgili firma tarafından mal birime teslim edilir daha sonra talep edilen malın kabul tutanağı düzenlenir ve imza süreci tamamlanır. Fatura ve ekler tutanak yolu ile ödemeyi yapacak olan Döner Sermaye İşletme Müdürlüğüne gönderilir. Böylelikle satınalma süreci tamamlanmış olur. Alımın bütçesi Özel Bütçe olarak uygun görülürse alınmasına karar verildiğinde ilgililerin imza sürecinden sonra gerçekleştirme görevlisi Hastane Başmüdürü Güven GÜLEÇ ve Harcama Yetkilisi Başhekim Prof. Dr. Meltem NASSDUCE tarafından onaylanır. Sipariş ilgili firmaya çekilir ve ilgili firma tarafından mal birime teslim edilir daha sonra talep edilen malın kabul tutanağı düzenlenir ve imza süreci tamamlanır. Fatura ve ekler tutanak yolu ile ödemeyi yapacak olan Strateji Geliştirme Daire Başkanlığına gönderilir.

6.2 İç Kontrol Sistemi

Kalite süreçleri ve iç kontrol standartları kapsamında kalite yönetim koordinatörlüğü tarafından eğitimler düzenlenmekte ve çalışanlar arasında kalite kültürünün sürekli iyileştirilmesi hedeflenmektedir. Hastanemizde 2 öz değerlendirme ve Sağlık Bakanlığı tarafından yapılan dış değerlendirme yapılarak sağlıkta kalite standartları kontrolleri sağlanmaktadır.

TSE-EN İSO 9001:2015 versiyonuna göre TSE tarafından kalite yönetim koordinatörlüğü üyelerine eğitim verilmiştir. Sağlık Bakanlığı tarafından düzenlenen VII. Uluslararası Sağlıkta Performans ve Kalite Kongresine kalite koordinatörlüğü üyelerinin katılımı sağlanmıştır.

Ülkemizin 2001 yılında Bologna sürecine dahil olmasıyla birlikte 2005 yılında Yükseköğretim Kurumları Akademik Değerlendirme ve Kalite Geliştirme Yönetmeliği yayımlanmış ve anılan yönetmeliğe istinaden Üniversitemizde "Akademik Değerlendirme ve Kalite Geliştirme Kurulu" ve "Kalite Yönetimi Koordinatörlüğü" kurularak, Üniversitemizin Kalite Yönetim Sistem Belgesi alması için 2007 yılında çalışmalara başlanmıştır.

5018 sayılı Kamu Mali Yönetim ve Kontrol Kanununun 55 inci maddesinde iç kontrol; "İdarenin amaçlarına, belirlenmiş politikalara ve mevzuata uygun olarak faaliyetlerin etkili, ekonomik ve verimli bir şekilde yürütülmesini, varlık ve kaynakların korunmasını, muhasebe kayıtlarının doğru ve tam olarak tutulmasını, mali bilgi ve yönetim bilgisinin zamanında ve güvenilir olarak üretilmesini sağlamak üzere idare tarafından oluşturulan organizasyon, yöntem ve süreçle iç denetimi kapsayan mali ve diğer kontroller bütünü" olarak tanımlanarak, mali yönetim ve iç kontrol süreçlerine ilişkin standartlar ve yöntemlerin Maliye Bakanlığınca belirlenip, geliştirileceği ve uyumlaştırılacağı belirtilmiştir.

Anılan Kanununun 55 inci maddesinin ikinci fıkrası ve İç ve Ön Mali Kontrol Usul ve Esasları Hakkında Yönetmeliğin 5 inci maddesine dayanılarak hazırlanan "Kamu İç Kontrol Standartları Tebliği" 26.12.2007 tarihli ve 26738 sayılı Resmi Gazetede yayımlanmış ve kamu

idarelerinde iç kontrol sisteminin oluşturulması, uygulanması, izlenmesi ve geliştirilmesi amacıyla (5) bileşen, (18) standart ve bu standartlar için gerekli (79) şart belirlenmiştir.

Anılan tebliğe istinaden Üniversitemiz iç kontrol standartları eylem planı hazırlanarak 31.12.2008 tarihli Üst Yönetici onayı yürürlüğe alınmıştır. Eylem planının bir örneği Maliye Bakanlığına gönderilmiş aynı zamanda Üniversitemiz web sayfasında yayımlanarak kamuoyunun bilgilenebilmesi sağlanmıştır. Kalite Yönetim Sistemi Standartları genel şartları ile İç Kontrol Standartları genel şartlarının birbirine çok benzeyen iki sistem olması nedeniyle Kalite Yönetim Sistem Belgesinin alınmasıyla İç Kontrol Standartları şartlarının da çoğunun tamamlanacağı öngörülmüştür.

Ancak, Maliye Bakanlığı Bütçe ve Mali Kontrol Genel Müdürlüğünün 04.02.2009 tarihli ve 4005/1205 sayılı yazısı ekinde hazırlanan "Kamu İç Kontrol Standartlarına Uyum Eylem Planı Rehberi"nde belirtilen hususlar çerçevesinde Üniversitemiz İç Kontrol Standartları Uyum Eylem Planının revizesi gerektiğinden 25.03.2009 tarihli yazımızla Üst Yönetim bilgilendirilmiş ve 10.07.2009 tarihi itibarıyla Üniversitemiz İç Kontrol Standartları Uyum Eylem Planı revize edilmiş ve Revize Eylem Planı tüm akademik ve idari birimlerimize dağıtılmış ve Üniversitemiz web sayfasında yayımlanarak kamuoyunun bilgilenebilmesi sağlanmıştır, aynı zamanda bir örneği Maliye Bakanlığına gönderilmiştir.

Üniversitemiz Akademik Değerlendirme ve Kalite Geliştirme Kurulunun kontrolü ve Kalite Yönetim Koordinatörlüğünün öncülüğünde birim kalite temsilcilerinin ve Üniversitemiz personelinin etkin katılımı ile 2013 yılında TSE EN İSO 9001:2008 Kalite Yönetimi Sistem Belgesi alınmıştır. Kalite Yönetim Sistem Belgesinin alınması ile İç Kontrol Standartları şartlarının da çoğu tamamlanmıştır.

Maliye Bakanlığınca hazırlanan Kamu İç Kontrol Standartlarına Uyum Eylem Planı Rehberinde belirtildiği üzere Eylem Planında öngörülen faaliyet ve düzenlemelerin Üst Yöneticiye raporlanması gerektiğinden 06.06.2011 tarihinde değerlendirme amacıyla İç Kontrol Standartları Revize Eylem Planında öngörülen faaliyet ve düzenlemelerin gerçekleşme durumlarını gösterir tablo hazırlanarak Üst Yönetim ve harcama birimleri bilgilendirilmiştir.

Söz konusu değerlendirme sonucunda İç Kontrol Standartları şartlarına ilişkin aşağıda belirtilen hususların gerçekleştirildiği görülmüştür:

İç kontrol sistemine ilişkin el broşürü hazırlanarak personelde farkındalık yaratılmaya çalışılmıştır.

Mersin Üniversitesi Etik Kuralları belirlenerek Üniversitemiz senatosunca onaylanmış ve personelin bilgilenebilmesini sağlamak üzere harcama birimlerine dağıtımı sağlanmıştır.

Üniversitemiz Stratejik Planı, yılı performans programı, yılı bütçesi, yılı idari faaliyet raporu ve bütçe gerçekleştirmeleri, Kurumsal Mali Durum ve Beklentiler Raporu Üniversitemiz web sayfasında yayımlanarak kamuoyunun bilgilenebilmesi sağlanmaktadır.

Kamu İhale Mevzuatı ve Sosyal Güvenlik Mevzuatı konularında görev alan personelimize Üniversitemiz Strateji Geliştirme Daire Başkanlığınca hizmet satın alınması yolu ile eğitim verilmiştir.

Kalite Yönetim Sistemi çalışmaları çerçevesinde Türk Standartları Enstitüsünce toplam kalite konusunda Üniversitemiz personeline ve başarılı öğrencilerine eğitim verilmiştir.

Üniversitemizin bazı birimlerinin (Strateji Geliştirme Daire Başkanlığı) yönergeleri hazırlanmış ve Üniversitemizin web sayfasında yayımlanmıştır.

Personel alım ve görevde yükselme sınav ilanları ve sonuçları ile görevde yükselme sınav ilanı ve sonuçları Üniversitemiz web sayfasında yayımlanmaktadır.

Üniversitemizde Kalite Yönetim Sistemi şartlarının yerine getirilmesiyle TSE EN ISO 9001:2008 Kalite Yönetim Sistemi Belgesini alınmış ve İç Kontrol Standartları Eylem Planında öngörülen eylemlerden,
MEÜ Organizasyon Şeması

MEÜ Prosesleri

MEÜ Prosedürleri

MEÜ Talimatları

MEÜ Formları

MEÜ Cihaz Kullanım Talimatları

MEÜ Dış Kaynaklı Dokümanları

MEÜ Kalite El Kitabı

MEÜ Görev Tanımları

MEÜ Kalite Hedefleri oluşturulmuştur.

TS EN ISO 9001:2008 Kalite Yönetim Sistemi Belgesinin alınmasının ardından söz konusu dokümanlara Üniversitemiz personeli Kalite Yönetim Bilgi Sisteminden erişebilmektedir.

Üniversitemizin tüm birimlerinde standart dosyalama ve arşivleme sisteminin uygulanması sağlanmış ve birimlerimizde birim arşiv sorumluları belirlenmiştir.

Üniversitemiz misyonu ve vizyonu Üniversitemizde uygun yerlere asılmış ve web sayfasında yayımlanarak kamuoyuna duyurulmuştur.

Üniversitemiz Strateji Geliştirme Daire Başkanlığınca mali konulara (Kamu İhale Kanunu, Damga Vergisi Kanunu, Katma Değer Vergisi Kanunu, Gelir Vergisi Kanunu, maaş) ilişkin yasal mevzuat derlenerek hazırlanan Pratik Bilgiler Kitapçığı 2009 yılından itibaren her yıl güncellenerek üniversitemiz web sayfasında yayımlanmakta ve kitapçık haline getirilerek Harcama Birimlerimize dağıtımı yapılmaktadır.

Periyodik olarak memnuniyet anketleri yapılmaktadır.

Üniversitemiz içinde uygun yerlere dilek/şikayet kutuları konmuştur.Üniversitemiz İç Kontrol Standartları Revize Eylem Planında öngörülen fakat henüz tamamlanmayan faaliyet ve düzenlemelerinde (örneğin risk değerlendirme) ilerleyen dönemlerde tamamlanması hedeflenmektedir.

II- AMAÇ ve HEDEFLER

| STRATEJİK AMAÇLARIMIZ | STRATEJİK HEDEFLERİMİZ | TEMEL STRATEJİLERİMİZ |
|--|--|---|
| SA-1 Eğitim ve öğretimin niteliğini geliştirmek. | SH-1 Lisansüstü programlara kayıtlı öğrenci sayısı arttırılacaktır. | <ul style="list-style-type: none"> Burs olanakları arttırılacak Program tanıtım faaliyetleri geliştirilecek Lisansüstü programlar çeşitlendirilecek Ortak programların artırılması için diğer üniversitelerle işbirliği geliştirilecek |
| | SH-2 Eğitim-öğretim fiziki alt yapısı geliştirilecek, donanımları iyileştirilecektir. | <ul style="list-style-type: none"> Derslik ve uygulama alanlarımızla ilgili verilerin periyodik olarak güncellenmesine önem verilecek |
| | SH-3 Öğrencilere sunulan fiziksel, sosyal ve akademik destek hizmetleri geliştirilecektir. | <ul style="list-style-type: none"> Burs olanakları arttırılacak Kariyer Merkezi yeniden yapılandırılarak etkin ve etkili çalışması temin edilecek Tam erişilebilir bir Üniversite olmak üzere engellilere yönelik kampus altyapısı tamamlanacak "Akran Rehberliği" programı uygulanacak Yeni başlayan öğrenciler için oryantasyon dersleri gerçekleştirilecek Hizmetlerin etkin-verimli yapılabilmesi ve gerçekleşmeleri takip etmek amacıyla Yönetim Bilişim Sistemi kurulacak |
| | SH-4 Eğitim-öğretimin etkili ve verimli yapılabilmesi için bilgi destek unsurları ve süreçleri iyileştirilecektir. | |
| | SH-5 Yabancı uyruklu öğrenci sayısı arttırılacaktır. | <ul style="list-style-type: none"> Yurtdışı tanıtım faaliyetleri geliştirilecek |
| SA-2 Bilgi, teknoloji ve sanat eserleri üretimini arttırmak. | SH-1 Bilimsel proje sayısı arttırılacaktır. | <ul style="list-style-type: none"> Proje yazma eğitimlerine ağırlık verilecek Proje mali kaynakları geliştirilecek Bölgemiz sanayi kuruluşları ile ilişkiler geliştirilecek |
| | SH-2 Bilimsel yayın sayısı arttırılacaktır. | <ul style="list-style-type: none"> Lisansüstü mezuniyet esasları ve akademik atama ve yükseltme ölçütlerinde teşvik edici düzenlemeler yapılacak |
| | SH-3 Sanatsal eserlerin niteliği ve sayısı arttırılacaktır. | <ul style="list-style-type: none"> Lisansüstü mezuniyet esasları ve akademik atama ve yükseltme ölçütlerinde teşvik edici düzenlemeler yapılacak |
| | SH-4 Üniversitemizin enerji ihtiyacının bir bölümü yenilenebilir enerji kaynaklarından karşılanacaktır. | <ul style="list-style-type: none"> Bilimsel Araştırma Birimince alternatif enerji kaynaklarına yönelik projelere öncelik verilecek |
| SA-3 Paydaşlarla kurulan sosyal ve yapısal ilişkileri geliştirmek. | SH-1 Yaşam boyu öğrenim faaliyetleri geliştirilecektir. | <ul style="list-style-type: none"> Uzaktan eğitim imkanları geliştirilecek, yaşam boyu öğrenim faaliyetleri arttırılacak |
| | SH-2 Dış paydaşlara sunulan hizmetler ve faaliyetler geliştirilecektir. | <ul style="list-style-type: none"> Yaşam boyu öğrenim faaliyetlerine ağırlık verilecek Sosyal sorumluluk projelerine öncelik verilecek |
| | SH-3 İç paydaşlarla iletişim ve etkileşim geliştirilecektir. | <ul style="list-style-type: none"> Sosyal, sportif ve kültürel etkinlikler ile personel motivasyonu yükseltilecek |
| | SH-4 Mezunlarla iletişim ve etkileşim geliştirilecektir. | <ul style="list-style-type: none"> Sosyal medya araçları da dahil olmak üzere internet olanakları kullanılarak mezunlarla iletişim kanalları geliştirilecek |
| | SH-5 Ulusal ve uluslararası işbirlikleri geliştirilecek, değişim programlarına katılım arttırılacaktır. | <ul style="list-style-type: none"> Ulusal ve uluslararası yerinde ziyaretler geliştirilecek "Kardeş Üniversite" modelinin uygulanmasına çalışılacak |

B. Temel Politikalar ve Öncelikler

Araştırma ve Uygulama Hastanesi inşaatının ve iç donanımının tamamlanması birincil önceliğimiz olup kısa vadede öncelikli alanlarda uygun mekanların ve oluşumların sağlanması da hedeflerimiz arasındadır. Bunlar arasında öncelikli olarak Kök hücre araştırmaları laboratuvarının kurulması, Yardımcı üreme teknikleri merkezi kurulması, Genetik laboratuvarı aktif hale getirildi. Onkoloji hastane inşaatının tamamlanması amaçlarımız arasındadır.

Temel Politikalarımız

- Atatürk İlkelerine bağlı olmak,
- Evrensel hukuk ilkelerine ve yasal düzenlemelere uymak,
- Bilimin evrenselliğine inanmak,
- Din, ırk, milliyet, renk, düşünce farklılığı gözetmeksizin eşit hizmet sunmak,
- Yenilikçi olmak,
- Hasta haklarına saygılı olmak,
- Kurum içinde uyum ve dayanışmaya önem vermek,
- Sürekli mükemmelliği yakalamaya çalışmak
- Şeffaflık
- İdealistlik
- Katılımcılık
- Liderlik
- Takım bilinci
- Sorumluluk bilinci
- Hesap verebilirlik
- Etik değerlere bağlı olmak
- Yaratıcılık
- Girişimcilik
- Eşitlik
- Liyakat
- Eğitim-öğretimin sürekliliği
- Veriye ve bilgiye dayalı karar almak
- Güvenirlilik
- Sürekli iyileştirme
- Kalite anlayışı
- Saygılı olmak
- Hoşgörülü olmak
- Toplumsal sorumluluk

III- FAALİYETLERE İLİŞKİN BİLGİ VE DEĞERLENDİRMELER

A- Mali Bilgiler

1-Bütçe Gerçekleşmeleri

1.1-Bütçe Uygulama Sonuçları

Birimimiz/Üniversitemiz 2017 yılı içerisinde, yüklenmiş olduğu görev ve sorumlulukları yerine getirebilmek için, aşağıdaki tabloda fonksiyonel kodlar itibariyle belirtilen harcamaları gerçekleştirmiştir.

| Tablo 12. 2017 Yılı Fonksiyonel Düzeyde 12 Aylık Ödenek Kullanım Durumu | | | | |
|---|------------------------------------|---------------|---------------|-------------------------|
| FONKSİYONEL KOD | AÇIKLAMA | TOPLAM ÖDENEK | HARCAMA | ÖDENEK KULLANMA ORANI % |
| 01 | Genel Kamu Hizmetleri | | | |
| 02 | Savunma Hizmetleri | | | |
| 03 | Kamu Düzeni ve Güvenlik Hizmetleri | | | |
| 07 | Sağlık Hizmetleri | 38.798.808,00 | 28.879.256,27 | 74 % |
| 08 | Dinlenme Kültür ve Din Hizmetleri | | | |
| 09 | Eğitim Hizmetleri | | | |
| | Toplam | | | |

Birimimiz/Üniversitemiz 2017 yılı içerisinde, yüklenmiş olduğu görev ve sorumlulukları yerine getirebilmek için, aşağıdaki tabloda ekonomik kodlar itibariyle belirtilen harcamaları gerçekleştirmiştir.

| Tablo 13. 2017 Yılı Ekonomik Düzeyde 12 Aylık Ödenek Kullanım Durumu | | | | |
|--|--|----------------------|----------------------|-------------------------|
| EKONOMİK KOD | AÇIKLAMA | TOPLAM ÖDENEK | HARCAMA | ÖDENEK KULLANMA ORANI % |
| 01 | Personel Giderleri | 12.771.422,00 | 12.771.422,00 | 100 % |
| 02 | Sosyal Güvenlik Kurumlarına Devlet Primi Giderleri | 3.086.386,00 | 3.086.386,00 | 100 % |
| 03 | Mal ve Hizmet Alımı Giderleri | 61.000,00 | 51.770,54 | 117,82% |
| 05 | Cari Transferler | 2.660.000,00 | 2.660.000,00 | 100 % |
| 06 | Sermaye Giderleri | 20.220.000,00 | 10.309.677,73 | 196,12 % |
| 07 | Sermaye Transferleri | | | |
| | Toplam | 38.798.808,00 | 28.879.256,27 | |

Tablo 14. Ekonomik Düzeyde Ödenek Harcama Dağılımı

| Bütçe Tertibi | | Kesintili Bütçe Ödeneği (a) | Eklene (b) | Düşülen (c) | Yıl Sonu Bütçe Ödeneği (d) | Harcama (e) | Kalan (f) | Harcama/YSB % (e/d) | Harcama/KBÖ % (e/a) |
|---------------|--------------------------------|-----------------------------|---------------------|---------------------|----------------------------|----------------------|---------------------|---------------------|---------------------|
| 01 | PERSONEL GİDERLERİ | | | | | | | | |
| 01 | 1 MEMURLAR | 12.139.000 | 0,00 | 2.488.160,00 | 9.650.840,00000 | 9.650.840,00 | 7,20 | 100 % | 79,50% |
| 01 | 2 SÖZLEŞMELİ PERSONEL | 121.000,00 | 2.909.582,00 | 0,00 | 3.120.582,00 | 3.120.582,00 | 0,66 | 100 % | 2578,99 |
| 01 | 3 İŞÇİLER | | | | | | | | |
| 01 | 4 GEÇİCİ PERSONEL | | | | | | | | |
| 01 | 5 DİĞER PERSONEL | | | | | | | | |
| 02 | SOS.GÜV.DEV.PRİ.GİD. | | | | | | | | |
| 02 | 1 MEMURLAR | 1.602.000,00 | 851.037,00 | 0,00 | 2.453.037,00 | 2.453.037,00 | 0,30 | 100% | 153,12 % |
| 02 | 2 SÖZLEŞMELİ PERSONEL | 17.000,00 | 616.349,00 | 0,00 | 633.349,00 | 633.349,00 | 251.34 | 100 % | 3275,58% |
| 02 | 3 İŞÇİLER | | | | | | | | |
| 02 | 4 GEÇİCİ PERSONEL | | | | | | | | |
| 03 | MAL VE HİZMET ALIM GİD. | | | | | | | | |
| 03 | 2 TÜKETİME YÖN.MAL VE MALZ. | 28.000,00 | 0,00 | 0,00 | 28.000,00 | 27.854,82 | 145,18 | 99,48% | 99,48% |
| 03 | 3 YOLLUKLAR | 20.000,00 | 0,00 | 0,00 | 20.000,00 | 14.013,90 | 5.986,10 | 70,07% | 70,07% |
| 03 | 4 GÖREV GİDERLERİ | | | | | | | | |
| 03 | 5 HİZMET ALIMLARI | 6.000,00 | 0,00 | 0,00 | 6.000,00 | 5.909,88 | 90,12 | 98,50% | 98,50% |
| 03 | 6 TEMSİL VETANITMA GİD. | | | | | | | | |
| 03 | 7 MAMUL MAL ALIM BAK VE ON. | 3.000,00 | 0,00 | 0,00 | 3.000,00 | 0,00 | 3.000,00 | 0 | |
| 03 | 8 GAYRİMENKUL MAL.BAK.ONA. | 4.000,00 | 0,00 | 0,00 | 4.000,00 | 3.991,94 | 8,06 | 99,80% | 99,80% |
| 03 | 2 TÜKETİME YÖN.MAL VE MALZ. | | | | | | | | |
| 05 | CARİ TRANSFERLER | | | | | | | | |
| 05 | 1 GÖREV ZARARLARI | 0,00 | 0,00 | 0,00 | 0,00 | 0,00 | 0,00 | | |
| 05 | 2 HAZİNE YARDIMLARI | 2.660.000,00 | 0 | 0 | 2.660.000,00 | 2.660.000,00 | 0 | 100% | 100% |
| 05 | 3 KAR AMACI GÜTM.KUR.YAP. | | | | | | | | |
| 05 | 4 HANE HALK. YAP.TRANSFER | | | | | | | | |
| 05 | 6 YURTDİSINA YAP.TRANSFER. | 0,00 | 0,00 | 0,00 | 0,00 | 0,00 | 0,00 | | |
| 06 | SERMAYE GİDERLERİ | | | | | | | | |
| 06 | 1 MAMUL MAL ALIMLARI | 6.000.000,00 | 14.000.000,00 | 0,00 | 20.000.000,00 | 10.103.662,29 | 9.896.337,71 | %50,52 | 163,39% |
| 06 | 2 MENKUL SERM.ÜRETİM.GİD. | 0,00 | 0,00 | 0,00 | 0,00 | 0,00 | 0,00 | | |
| 06 | 3 GAYRİMADDİ HAK ALIMLARI | 0 | 130.500,00 | | 130.500,00 | 130.443,48 | 56,52 | %56,52 | |
| 06 | 4 GAYRİMENKUL AL VE KAMLI | | | | | | | | |
| 06 | 5 GAYRİMENKUL SERM.ÜR.GİD. | 15.000.000,00 | | 15.000.000,00 | 0,00 | 0,00 | 0,00 | 0 | |
| 06 | 6 MENKUL MAL.BÜYÜK ONA.GİD | 0,00 | 220.000,00 | 0,00 | 220.000,00 | 206.015,44 | 13.984,56 | %93,64 | |
| 06 | 7 GAYRİMENKUL BÜY.ON.GİD. | 2.000.000,00 | 1.093.968,00 | | 3.093.968,00 | 2.170.942,64 | 923.025,36 | | |
| 06 | 9 DİĞER SERMAYE.GİD. | | | | | | | | |
| 07 | SERMAYE TRANSFERLERİ | | | | | | | | |
| 07 | 1 YURTİCİ SERMAYE TRANSF. | | | | | | | | |
| Toplam | | 19.940.000,00 | 4.596.968,00 | 2.488.160,00 | 38.798.808,00 | 28.879.256,27 | 9.919.559,89 | | |

Tablo 15. Fonksiyonel Düzeyde Ödenek Harcama Dağılımı

| Fonksiyon | | Kesintili Bütçe Ödeneği (a) | Eklene (b) | Düşülen (c) | Yıl Sonu Bütçe Ödeneği (d) | Harcama (e) | Kalan (f) | Harcama a/YSB % (e/d) | Harcama/KBÖ % (e/a) |
|---------------|------------------------------------|-----------------------------|--------------|--------------|----------------------------|---------------|--------------|-----------------------|---------------------|
| 01 | GENEL KAMU HİZMETLERİ | | | | | | | | |
| 02 | SAVUNMA HİZMETLERİ | | | | | | | | |
| 03 | KAMU DÜZENİ VE GÜVENLİK HİZMETLERİ | | | | | | | | |
| 07 | SAĞLIK HİZMETLERİ | 19.940.000,00 | 4.596.968,00 | 2.488.160,00 | 38.798.808,00 | 28.879.256,27 | 9.919.559,89 | 74% | 145% |
| 08 | DİNLENME, KÜLTÜR VE DİN HİZMETLERİ | | | | | | | | |
| 09 | EĞİTİM HİZMETLERİ | | | | | | | | |
| Toplam | | 19.940.000,00 | 31.733.668 | 2.488.160,00 | 38.798.808,00 | 28.879.256,27 | 9.919.559,89 | | |

2- Mali Denetim Sonuçları

2.1- Dış Denetim Sonuçları

| Tablo 16. 2017 Yılında Gerçekleştirilen İç Denetim Faaliyetleri | | | | |
|---|------------------|------------------------------------|------------------|----------------------------------|
| Denetim Alanları | Denetleyen Birim | İç Denetim Rapor Tarih ve Numarası | Denetim Türü | Denetimi Yapan İç Denetçiler |
| Hasta taburcu işlemleri,hastane atık yönetimi,poliklinik hizmetleri,eczane hizmetleri | TSE | 11-12 Ocak 2017 | Sisteme uygunluk | TSE Dış Tetkik Ekibi |
| | SAĞLIK BAKANLIĞI | 29 Kasım 2017 | Sisteme uygunluk | Sağlık Bakanlığı Denetleme Ekibi |
| | | | | |
| | | | | |
| | | | | |

2.2- İç Denetim Sonuçları

| Tablo 17. 2017 Yılında Gerçekleştirilen İç Denetim Faaliyetleri | | | | |
|---|---------------------------------|------------------------------------|---|------------------------------|
| Denetim Alanları | Denetleyen Birim | İç Denetim Rapor Tarih ve Numarası | Denetim Türü | Denetimi Yapan İç Denetçiler |
| Hasta taburcu işlemleri,hastane atık yönetimi,poliklinik hizmetleri,eczane hizmetleri | MEÜ İç Denetim Birim Başkanlığı | 2017/4 | Taşınır Mal İşlemleri Sistem ve Uygunluk Denetimi | MEÜ İç Denetçileri |
| | | | | |
| | | | | |
| | | | | |
| | | | | |

3- Diğer Mali Bilgiler

| Tablo 18. Görevlendirmeler (Etkinlik kapsamında olanlar seminer, konferans vb.) | | | | |
|---|---------------------------|---------------|---------------------------|----------|
| Birim : | Etkinliğin Kapsamına Göre | | Görevlendirme Yerine Göre | |
| | Ulusal | Uluslar Arası | Yurtiçi | Yurtdışı |
| Görevlendirme Sayısı | | | | |
| Görevlendirilen Personel Sayısı | | | | |
| Yolluk-Gündelik Gideri (Konaklama dahil) | | | | |
| Katılım Ücreti Gideri | | | | |

| Tablo 19. Görevlendirmeler (Diğer görevlendirmeler) | |
|---|--|
| Birim : | |
| Görevlendirme Sayısı | |
| Görevlendirilen Personel Sayısı | |
| Yolluk-Gündelik Gideri (Konaklama dahil) | |

B- Performans Bilgileri

1- Faaliyet ve Proje Bilgileri

1.1.Faaliyet Bilgileri

| Tablo 20. Birimimiz Tarafından Düzenlenen Ulusal ve Uluslararası Etkinlik Sayısı | | | | | | |
|--|--------------|----------------|------------|---------------------|-------------------|--------|
| Faaliyet Türü | ...Fakültesi |Enstitüsü | ...Y.Okulu |Meslek Y.Okulu | İdari Birim | TOPLAM |
| Sempozyum ve Kongre | | | | | | |
| Konferans | | | | | | |
| Panel | | | | | | |
| Eğitim Semineri | | | | | | |
| Diğer Seminerler | | | | | | |
| Açık Oturum | | | | | | |
| Söyleşi | | | | | | |
| Tiyatro | | | | | | |
| Konser | | | | | | |
| Sergi | | | | | | |
| Turnuva | | | | | | |
| Teknik Gezi | | | | | | |
| Kurultay | | | | | | |
| Çalıştay | | | | | | |
| | | | | | | |
| Toplam | | | | | | |

| Tablo 21. Ulusal ve Uluslararası Katılan Etkinlik Sayısı (Üniversitemizin Düzenledikleri Hariç) | | | | | | |
|---|--------------|---------------|------------|---------------------|-------------------|--------|
| Faaliyet Türü | ...Fakültesi |Enstitüsü | ...Y.Okulu |Meslek Y.Okulu | İdari Birim | Toplam |
| Sempozyum ve Kongre | | | | | | |
| Konferans | | | | | | |
| Panel | | | | | | |
| Eğitim Semineri | | | | | | |
| Diğer Seminerler | | | | | | |
| Açık Oturum | | | | | | |
| Söyleşi | | | | | | |
| Tiyatro | | | | | | |
| Konser | | | | | | |
| Sergi | | | | | | |
| Turnuva | | | | | | |
| Teknik Gezi | | | | | | |
| Kurultay | | | | | | |
| Çalıştay | | | | | | |
| Toplam | | | | | | |

2- Performans Sonuçları Tablosu



T.C.
MERSİN ÜNİVERSİTESİ
STRATEJİ GELİŞTİRME DAİRE BAŞKANLIĞI
FAALİYET PROJE SONUÇ FORMU



| | |
|----------------------------------|--|
| BİRİM ADI | SAĞLIK ARAŞTIRMA VE UYGULAMA MERKEZİ |
| STRATEJİK AMAÇ | Eğitim ve öğretimin niteliğini geliştirmek. |
| STRATEJİK HEDEF | Eğitim-öğretimin etkili ve verimli yapılabilmesi için bilgi destek unsurları ve süreçleri iyileştirilecektir. |
| İDARE PERFORMANS HEDEFİ | Personelimizin eğitim-öğretime etkili ve verimli katılabilmeleri için eğitim programları uygulanacaktır. |
| FAALİYET PROJE | Akademik ve İdari Personele Yönelik Hizmet İçi Eğitim Programları Düzenlenmesi (PH 1.4.2) |
| PROGRAMLANAN FAALİYET | 1.İdari personele yönelik en az iki oryantasyon eğitimi yapılacaktır.2.En az 5 hizmetiçi eğitim verilecektir |
| 2017 OCAK - HAZİRAN Sonuç | 1)Oryantasyon eğitimleri yapılmıştır.2)Hizmetiçi eğitimler verilmiştir.Temel yaşam desteği eğitimi(07.04.2017)İzolasyonlu hasta yaklaşımı (25.04.2017) Enfeksiyon kontrol önlemleri (30.03.2017)İletişim eğitimi (24.03.2017)Psikiyatri hastalarıyla başatme (01.03.2017) |
| 2017 OCAK - ARALIK Sonuç | 1)Oryantasyon eğitimleri yapılmıştır. 2)Hizmetiçi eğitimler verilmiştir. Hemşireler derneği tarafından verilen yara bakım eğitimi(07.07.2017) El hijyeni ve izolasyon hakkında eğitim (30.08.2017)Yardımcı personele MR'a hasta transferi eğitimi(13.09.2017)Tüm personele iş sağlığı güvenliği eğitimi (02.10.2017) Pediatrik hastalara vital bulgu alma ve değerlendirme eğitimi(07.11.2017) |



T.C.
MERSİN ÜNİVERSİTESİ
STRATEJİ GELİŞTİRME DAİRE BAŞKANLIĞI
FAALİYET PROJE SONUÇ FORMU



| | |
|----------------------------------|---|
| BİRİM ADI | SAĞLIK ARAŞTIRMA VE UYGULAMA MERKEZİ |
| STRATEJİK AMAÇ | Paydaşlarla kurulan sosyal ve yapısal ilişkileri geliştirmek. |
| STRATEJİK HEDEF | Dış paydaşlara sunulan hizmetler ve faaliyetler geliştirilecektir. |
| İDARE PERFORMANS HEDEFİ | Danışmanlık ve eğitim hizmetleri geliştirilecektir. |
| FAALİYET PROJE | Eğitim Hizmeti (Kurum dışı kişi ve kuruluşlara) (PH 3.2.1) |
| PROGRAMLANAN FAALİYET | Hasta ve hasta yakınlarını bilgilendirmek amacıyla toplantılar düzenlemek.Yıl içinde en az 5 adet olmak üzere hasta ve hasta yakını bilgilendirme toplantısı düzenlenecektir. |
| 2017 OCAK - HAZİRAN Sonuç | 1)Hasta ve hasta yakınlarına beslenme konusunda eğitim (29.04.2017) 2)Hasta yakınlarına öfke kontrolü konulu eğitim(02.05.2017) 3)Kadın doğum ve doğumhane servislerinde anne sütü,emzirme,taburculuk konulu eğitim (11.05.2017) 4) Organ bağıışı haftası nedeniyle organ bağıışı ve önemiyle ilgili eğitim.(16.06.2017)5)Sigarayı bırakma haftasında sigara bırakmayla ilgili eğitim. |
| 2017 OCAK - ARALIK Sonuç | 1)Doğumhanede yatan hastalara anne sütü ve bebek bakımı konulu eğitim (Kasım 2017) 2)Hasta yakınlarına el hijyeni ,eldiven kullanımı eğitimi (Kasım 2017) 3)organ bağıışı ve organ bağıışının önemi eğitimi (Ekim 2017) 4) Hasta yakınlarına beslenme desteği eğitimi (29 nisan 2017) 5)Hasta yakınlarına öfke kontrolü eğitimi |



T.C.
MERSİN ÜNİVERSİTESİ
STRATEJİ GELİŞTİRME DAİRE BAŞKANLIĞI
FAALİYET PROJE SONUÇ FORMU



| | |
|----------------------------------|---|
| BİRİM ADI | SAĞLIK ARAŞTIRMA VE UYGULAMA MERKEZİ |
| STRATEJİK AMAÇ | Paydaşlarla kurulan sosyal ve yapısal ilişkileri geliştirmek. |
| STRATEJİK HEDEF | Dış paydaşlara sunulan hizmetler ve faaliyetler geliştirilecektir. |
| İDARE PERFORMANS HEDEFİ | Topluma yönelik sanatsal, bilimsel, sosyal, kültürel ve sportif hizmetler geliştirilecek ve yaygınlaştırılacaktır. |
| FAALİYET PROJE | Topluma Yönelik Sanatsal/Kültürel, Bilimsel ve Sportif Faaliyetler (PH 3.2.2) |
| PROGRAMLANAN FAALİYET | 1.Aşağıda belirtilen haftalarda etkinlikler düzenlenecektir.Kanser haftası, Dünya Sigara Bırakma Günü, Dünya El Hijyeni Günü, Organ Bağış Haftası, Dünya AIDS günü. 2.Hastanenin çeşitli alanlarına konacak TV'lerle hasta bilgilendirme spotları yayınlanacaktır |
| 2017 OCAK - HAZİRAN Sonuç | Belirtilen haftalarda etkinlikler düzenlenmiş,spotlar yayınlanmış ayrıca afişlerle desteklenmiştir. |
| 2017 OCAK - ARALIK Sonuç | Belirtilen haftalarda etkinlikler düzenlenmiş,spotlar yayınlanmış ayrıca afişlerle desteklenmiştir. |



T.C.
MERSİN ÜNİVERSİTESİ
STRATEJİ GELİŞTİRME DAİRE BAŞKANLIĞI
FAALİYET PROJE SONUÇ FORMU



| | |
|----------------------------------|--|
| BİRİM ADI | SAĞLIK ARAŞTIRMA VE UYGULAMA MERKEZİ |
| STRATEJİK AMAÇ | Paydaşlarla kurulan sosyal ve yapısal ilişkileri geliştirmek. |
| STRATEJİK HEDEF | İç paydaşlarla iletişim ve etkileşim geliştirilecektir. |
| İDARE PERFORMANS HEDEFİ | Öğrenci, idari ve akademik personelin motivasyonu arttırılacaktır. |
| FAALİYET PROJE | Personele Yönelik Sosyal, Kültürel ve Sportif Etkinlikler (PH 3.3.1) |
| PROGRAMLANAN FAALİYET | Hemşire Günü düzenlenecektir. |
| 2017 OCAK - HAZİRAN Sonuç | Mayısın ikinci haftasında hemşire günü düzenlenmiştir. |
| 2017 OCAK - ARALIK Sonuç | Mayısın ikinci haftasında hemşire günü düzenlenmiştir. |

3- Performans Sonuçlarının Değerlendirilmesi

Yürütülen faaliyetler ile gerçekleştirilen hedeflerin sonucu, yapılan anketlerde geçen yıl %93 olan hasta memnuniyetine, 2017 yılında %91 olarak yansımıştır.

IV- KURUMSAL KABİLİYET ve KAPASİTENİN DEĞERLENDİRİLMESİ

A- Üstünlükler – Değerlendirme

- Hastanenin fiziki mekanlarının yeterli oluşu.
- Yatak ve ameliyathane sayımızın yeterli oluşu.
- Yeni ve dinamik bir kuruluş olmamız.
- Akademik kadronun genç ve dinamik oluşu.
- Değişen şartlara kolay adapte olmamız.
- Yedi gün ve 24 saat aktif çalışabilmemiz.
- Organ nakli (böbrek, karaciğer, kornea) ve açık kalp cerrahisi gibi prestij sağlayan, hastalarımızın birçoğunu dış illere ve ülkelere gitmek zorunda bırakan işlemlerin bünyemizde yapılabilmesi.
- Merkez laboratuvarımızın üst düzeyde kalibrasyon sisteminin olması.
- Mesai dışı özel muayene sistemi yoluyla, hastalarımızın istedikleri uzmana ulaşabilme olanağına sahip olması.
- ISO 9001:2008 Kalite Sistem Belgesi'ne sahip oluşumuz.
- Hizmet içi eğitim ve bilimsel toplantılara katılım oranlarının yüksek oluşu.
- Bilişim olanaklarının gelişmiş ve yaygın olması.
- Eğitimcilerin eğitimi seminerlerinin titizlikle verilmesi.
- Çalışan ve öğrencilerimizin hastane bünyesinde 24 saat internete ulaşma olanağı.
- Otomasyon alt yapımızın güncellenmiş olması.
- Personel bilgi sisteminin kullanılıyor olması.
- Bölgedeki tek 3.basamak üniversite hastanesi olmamız.
- 510 sayılı yasada öğretim üyelerinin muayene ücret farklarının düzenlenmesiyle birlikte öğretim üyesi tercihlerinin artması.
- Çiftlikköy kampusüne yapılan yeni hastane binamıza taşınmamız sebebiyle hastaneye ayrılan makine teçhizat ödeneği yeterli olmuştur. Bu nedenle teknolojiye uyumlu makine ve teçhizat alınabilmiştir.
- 130 yataklı Onkoloji Hastanesinin açılacak olması.
- Mersin'de tek Radyoterapi uygulamasının yapılacak olması.

B- Zayıflıklar - Değerlendirme

- Günümüzde sağlık hizmeti veren merkezlerin sayısı artmıştır. Ancak verilen hizmetin kalitesi düşmektedir. Devlet politikası gereği SUT fiyat listesinin güncellenmemesi, verilen hizmetlerde kullanılan materyallerin ise dövize endeksli ve yerli malı olmamaları sebebi ile alınamamaları, verilen hizmetlerin gün geçtikçe kısıtlanmasına neden olmaktadır.
- Genel Sağlık Yasasının düzenlenmesinden sonra tahsilat oranı artmıştır.
- Günümüzde verilen sağlık hizmetlerinin çeşitliliğinin artması sebebiyle oluşabilecek komplikasyonlarda da artış gözlenmektedir.
- İdari personelin, 3. basamak sağlık kuruluşu özelliklerine sahip bir kurum için yetersiz olması.
- Askerlik ve mecburi hizmet görevlerini yerine getirmemiş akademik ve idari personelimizin olması.
- Sağlık personelinin yurt içi ve dışı bilimsel toplantılara katılma imkanlarının düşük olması.
- Radyasyon Onkolojisi bölümünün olmayışı.
- Öğrencilerimize ayrılan; kütüphane, dinlenme odası sayısının yetersiz oluşu.
- Her bölüme ait mortalite, morbidite ve komplikasyon sayı ve özelliklerinin ortaya konamaması.
- Yabancı dil bilen personel sayımızın yetersiz oluşu.
- Taşeron işçilerin geçmesiyle oluşacak işçilik maliyeti artışı.
- Personel temin yöntemlerinin hizmet alım yöntemiyle karşılanamaması.
- Personel ücretindeki artışın beklenenden yüksek olması.
- Taşeron işçilerin kadroya geçmesiyle ödenecek ilave tediye ve diğer giderlerin öngörülememesi.

Fırsatlar:

- Sosyal Güvenlik Kurumlarının tek bir çatı altında toplanması ve elektronik fatura uygulamasının başlaması.
- Yeni yasal düzenlemeler ile organ nakillerinin kolaylaştırılması.
- Teknolojik (tetkik ve müdahaleye dönük) ve sağaltıcı unsurlardaki yenilikler.
- Bağış yapabilecek kişi ve kuruluşlar.
- Derslik ve laboratuvarların artırılması
- Kemik İliği ve Periferik Kök Hücre Nakil birimlerimizin kurulması.
- Toplumun sağlık konusunda bilgilenme talepleri.
- İdari ve sağlık personelinin lisans ve lisansüstü eğitim olanaklarının bulunması.
- Hastane Yönetimi ve Bilişim ile ilgili bilimsel toplantılar düzenleniyor olması.
- Nükleer Tıp işlemlerinin başlaması.
- Özel Muayene sisteminin açılması.

- Hastane bünyesindeki tüm haberleşme işlemlerinin internet ve intranet ile sağlanma olanağı.
- Hasta hizmetlerinden bazıları için (randevu, tetkik sonucu alma, hasta hakkında bilgi alma v.b.) internet ortamından faydalanılması.
- Onkoloji Hastanesinin açılacak olması.

Tehditler:

- Üniversite Hastanesinin Sağlık Bakanlığına devir tasarısı kurumsal kimliğimiz için tehdit oluşturmaktadır.
- 1300 yatak kapasiteli şehir hastanesinin kurulması.
- Çukurova Üniversitesinin ulaşılacak mesafede olması.
- Dövizde seyreden yüksek fiyatlar kurumun dövizde endeksli ürünleri satın alması ve temin etmesindeki güçlükler risk olarak görülmektedir.
- Cihaz teknolojilerinin artmasıyla birlikte dövizde endeksli bakım onarım maliyetlerinin artması ve açık piyasa ekonomisine bağlı olarak dalgalı seyreden döviz kurları hastanemiz açısından tehdit oluşturmaktadır.
- SGK'nın SUT fiyatlarında tekel oluşturması
- Hükümetlerin bütçede sağlık harcamalarına ayırdığı oranın giderek azalması.
- Üniversite Araştırma Fonları ile ilgili daraltıcı düzenlemeler.
- Bölge hastanelerinin gelişme ivmelerinin daha yüksek olma olasılığı.
- Ortadoğu coğrafyasındaki siyasi ve askeri hareketlilik.
- Petrol fiyatları ve döviz kurlarındaki önemli yükselmeler.
- İdari personel ve sağlık personelinin büyük bir kısmının sözleşmeli ve asgari ücretle çalışması.
- Medikal Park Hastanesinin şubatta açılacak olması.
- Kadroya geçirilen taşeron personelden sağlıkçı grubun Sağlık Bakanlığı pozisyonlarına atanma oranı.

V- ÖNERİ VE TEDBİRLER

Yukarıda belirtilen hedeflerin ışığında, araştırmaların ve sağlık hizmetlerinin yürütülmesinde ihtiyaç duyulan bütçe imkanlarında yapılabilecek iyileştirme ile hizmetlerimizin kalitesi de artacaktır.

Hastanemizde, tasarruf tedbirleri göz önünde bulundurularak bütçe imkanlarının verimli bir şekilde kullanılması prensibiyle hareket edilmekte ancak, kaliteli hizmetin gereklerinin sağlanması için bütçemize yeterli ödeneğin konulması bir zorunluluk olarak görülmektedir.

EKLER

Ek 1: Taşıtlar

ÖRNEK

| Ek 1: Taşıtlar Listesi | | | |
|------------------------|--|----------|-------------|
| SIRA NO | TAŞITIN CİNSİ | MEVCUT | |
| | | ADET | MODELİ |
| 2 | Binek otomobil | | |
| 2 | Binek otomobil | | |
| 2 | Binek otomobil | | |
| 2 | Binek otomobil | | |
| 2 | Binek otomobil | | |
| 2 | Binek otomobil | | |
| 2 | Binek otomobil | | |
| 2 | Binek otomobil | | |
| 2 | Binek otomobil | | |
| 3 | Station-Wagon | | |
| 3 | Station-Wagon | | |
| 3 | Station-Wagon | | |
| 3 | Station-Wagon | | |
| 5 | Minibüs (Sürücü dahil en fazla 15 kişilik) | | |
| 5 | Minibüs (Sürücü dahil en fazla 15 kişilik) | | |
| 7 | Pick-up (Kamyonet, şoför dahil 3 veya 6 kişilik) | | |
| 7 | Pick-up (Kamyonet, şoför dahil 3 veya 6 kişilik) | | |
| 7 | Pick-up (Kamyonet, şoför dahil 3 veya 6 kişilik) | | |
| 9 | Panel | | |
| 9 | Panel | | |
| 10 | Midibüs (Sürücü dahil en fazla 26 kişilik) | | |
| 10 | Midibüs (Sürücü dahil en fazla 26 kişilik) | | |
| 11-a | Otobüs (Sürücü dahil en az 27, en fazla 40 kişilik) | | |
| 11-b | Otobüs (Sürücü dahil en az 41 kişilik) | | |
| 14 | Kamyon (Şasi-kabin tam yüklü ağırlığı en az 17.000 Kg) | | |
| 14 | Kamyon (Şasi-kabin tam yüklü ağırlığı en az 17.000 Kg) | | |
| 15 | Ambulans (Tıbbi donanımlı) (33 BRP 12) FORD | 1 | 2012 |
| 15 | Ambulans (Tıbbi donanımlı) (33 TF 280) MERCEDES | 1 | 2015 |
| 15 | Ambulans (Tıbbi donanımlı) | | |
| 18 | Motorsiklet (En fazla 600 cc.lik) | | |
| 18 | Motorsiklet (En fazla 600 cc.lik) | | |
| Toplam | | | |

Ek 2: Demirbaşlar

| Ek 2: Demirbaşlar Listesi (1) | | | | | |
|-------------------------------|---------------|---------------|--|-------------|---------|
| Hesap Kodu | I. Düzey Kodu | II.Düzey Kodu | DAYANIKLI TAŞINIRLAR | Ölçü Birimi | Miktarı |
| 253 | 02 | 01 | Tarım ve Ormanlık Makineleri ve Aletleri | Adet | |
| 253 | 02 | 02 | İnşaat Makineleri ve Aletleri | Adet | 1 |
| 253 | 02 | 03 | Atölye Makineleri ve Aletleri | Adet | 70 |
| 253 | 02 | 04 | İş Makineleri ve Aletleri | Adet | 6 |
| 253 | 02 | 05 | Güç Elektroniği ve Basıncı Makineler ile Aletleri | Adet | 23 |
| 253 | 02 | 07 | Paketleme Makineleri | Adet | 3 |
| 253 | 02 | 08 | Etiketleme ve Numaralandırma Makineleri | Adet | |
| 253 | 02 | 09 | Ayırma, Sınıflandırma Makineleri | Adet | |
| 253 | 02 | 10 | Matbaacılıkta Kullanılan Makina ve Aletler | Adet | |
| 253 | 03 | 01 | Yıkama, Temizleme ve Ütöleme Cihaz ve Araçları | Adet | 37 |
| 253 | 03 | 02 | Beslenme/Gıda ve Mutfak Cihaz ve Aletleri | Adet | 266 |
| 253 | 03 | 03 | Kurtarma Amaçlı Cihaz ve Aletler | Adet | 2 |
| 253 | 03 | 04 | Ölçüm, Tartı, Çizim Cihazları ve Aletleri | Adet | 77 |
| 253 | 03 | 05 | Tıbbi ve Biyolojik Amaçlı Kullanılan Cihazlar ve Aletler | Adet | 2607 |
| 253 | 03 | 06 | Araştırma ve Üretim Amaçlı Cihazları ve Aletleri | Adet | 169 |
| 253 | 03 | 07 | Müzik Aletleri ve Aksesuarları | Adet | 1 |
| 253 | 03 | 08 | Spor Amaçlı Kullanılan Cihaz ve Aletler | Adet | |
| 254 | 01 | 01 | Otomobiller | Adet | |
| 254 | 01 | 02 | Yolcu Taşıma Araçları | Adet | |
| 254 | 01 | 03 | Yük Taşıma Araçları | Adet | |
| 254 | 01 | 05 | Özel Amaçlı Taşıtlar | Adet | 2 |
| 254 | 01 | 06 | Mopet ve Motosikletler | Adet | |
| 254 | 01 | 07 | Motorsuz Kara Araçları | Adet | |
| 254 | 02 | 06 | Tekneler | Adet | |
| 254 | 02 | 07 | Botlar | Adet | |
| 255 | 01 | 01 | Döşeme Demirbaşları | Adet | |
| 255 | 01 | 02 | Temsil ve Tören Demirbaşları | Adet | |
| 255 | 01 | 03 | Koruyucu Giysi ve Malzemeler | Adet | 5 |
| 255 | 01 | 04 | Seyahat, Muhafaza ve Taşıma Amaçlı Demirbaş | Adet | 46 |
| 255 | 01 | 05 | Hastanede Kullanılan Demirbaş Niteliğindeki | Adet | 3860 |
| 255 | 02 | 01 | Bilgisayarlar ve Sunucular | Adet | 1924 |
| 255 | 02 | 02 | Bilgisayar Çevre Birimleri | Adet | 872 |
| 255 | 02 | 03 | Teksir ve Çoğaltma Makineleri | Adet | 19 |
| 255 | 02 | 04 | Haberleşme Cihazları | Adet | 2209 |
| 255 | 02 | 05 | Ses, Görüntü ve Sunum Cihazları | Adet | 671 |
| 255 | 02 | 06 | Aydınlatma Cihazları | Adet | 18 |
| 255 | 02 | 99 | Diğer Büro Makineleri ve Aletleri Grubu | Adet | 169 |
| 255 | 03 | 01 | Büro Mobilyaları | Adet | 11821 |
| 255 | 03 | 02 | Misafirhane, Konaklama ve Barınma Amaçlı | Adet | 459 |
| 255 | 03 | 03 | Kafeterya ve Yemekhane Mobilyaları | Adet | 562 |
| 255 | 03 | 05 | Seminer ve Sunum Amaçlı Ürünler | Adet | 11 |
| 255 | 04 | 01 | Yemek Hazırlama Ekipmanları | Adet | 6 |
| 255 | 06 | 04 | Güzel Sanat Eserleri | Adet | |

Ek 2: Demirbaşlar Listesi (2)

| Hesap Kodu | I. Düzey Kodu | II.Düzey Kodu | DAYANIKLI TAŞINIRLAR | Ölçü Birimi | Miktarı |
|------------|---------------|---------------|---|-------------|---------|
| 255 | 06 | 08 | Mühür ve Mühür Baskıları | Adet | 5 |
| 255 | 07 | 01 | Kütüphane Mobilyaları | Adet | 2 |
| 255 | 07 | 02 | Basılı Yayınlar | Adet | |
| 255 | 07 | 03 | Görsel ve İşitsel Kaynaklar | Adet | |
| 255 | 08 | 01 | Eğitim Mobilyaları ve Donanımları | Adet | 1 |
| 255 | 08 | 02 | Öğrenmeyi Kolaylaştırıcı Ekipmanlar | Adet | 1 |
| 255 | 09 | 01 | Doğa Sporlarında Kullanılan Demirbaşlar | Adet | |
| 255 | 09 | 02 | Salon Sporlarında Kullanılan Demirbaşlar | Adet | 3 |
| 255 | 09 | 03 | Saha Sporlarında Kullanılan Demirbaşlar | Adet | |
| 255 | 09 | 99 | Diğer Spor Amaçlı Kullanılan Demirbaşlar | Adet | |
| 255 | 10 | 01 | Güvenlik ve Korunma Amaçlı Araçlar | Adet | |
| 255 | 10 | 02 | Kontrol ve Güvenlik Sistemleri | Adet | 261 |
| 255 | 10 | 03 | Yangın Söndürme ve Tedbir Cihaz ve Araçları | Adet | 303 |
| 255 | 11 | 02 | Duvarda Sergilenen Süs Eşyaları | Adet | 106 |
| 255 | 11 | 03 | Masa, Sehpa ve Zeminde Sergilenen Süs Eşyaları | Adet | |
| 255 | 99 | 01 | Seyyar Kulube, Kabin, Büfe, Sandık ve Kafesler | Adet | 6 |
| 255 | 99 | 02 | Seyyar Tanklar ve Tüpler | Adet | 80 |
| 255 | 99 | 03 | Sergileme ve Tanıtım Amaçlı Taşınırlar | Adet | |
| 253 | 02 | 01 | Tarım ve Ormanlık Makineleri ve Aletleri | Adet | |
| 253 | 02 | 02 | İnşaat Makineleri ve Aletleri | Adet | 1 |
| 253 | 02 | 03 | Atölye Makineleri ve Aletleri | Adet | 70 |
| 253 | 02 | 04 | İş Makineleri ve Aletleri | Adet | 6 |
| 253 | 02 | 05 | Güç Elektroniği ve Basıncılı Makineler ile Aletleri | Adet | 24 |

Ek 3: Harcama Yetkilisi İç Kontrol Güvence Beyanı

İÇ KONTROL GÜVENCE BEYANI^[6]

Harcama yetkilisi olarak yetkim dahilinde;

Bu raporda yer alan bilgilerin güvenilir, tam ve doğru olduğunu beyan ederim.

Bu raporda açıklanan faaliyetler için idare bütçesinden harcama birimimize tahsis edilmiş kaynakların etkili, ekonomik ve verimli bir şekilde kullanıldığını, görev ve yetki alanım çerçevesinde iç kontrol sisteminin idari ve mali kararlar ile bunlara ilişkin işlemlerin yasallık ve düzenliliği hususunda yeterli güvenceyi sağladığını ve harcama birimimizde süreç kontrolünün etkin olarak uygulandığını bildiririm.

Bu güvence, harcama yetkilisi olarak sahip olduğum bilgi ve değerlendirmeler, benden önceki harcama yetkilisinden almış olduğum bilgiler, iç kontroller, iç denetçi raporları ile Sayıştay raporları gibi bilgim dahilindeki hususlara dayanmaktadır.^[7]

Burada raporlanmayan, idarenin menfaatlerine zarar veren herhangi bir husus hakkında bilgim olmadığını beyan ederim. MERSİN .../02/2018

../02/2018

Prof.Dr. Meltem NASS DUCE

Başhekim