

MERSİN ÜNİVERSİTESİ

2018 MALİ YILI SAĞLIK ARAŞTIRMA VE UYGULAMA MERKEZİ RAPORU

İÇİNDEKİLER

SUNUŞ (Harcama Yetkilisi)	4
I- GENEL BİLGİLER	5
<i>A- Misyon ve Vizyon</i>	5
<i>B- Yetki, Görev ve Sorumluluklar</i>	5
<i>C- Birim/İdareye İlişkin Bilgiler</i>	6
1- Fiziksel Yapı.....	6
2- Örgüt Yapısı	7
3- Bilgi ve Teknolojik Kaynaklar	8
4- İnsan Kaynakları	11
5- Sunulan Hizmetler.....	12
6- Yönetim ve İç Kontrol Sistemi	15
<i>B. Temel Politikalar ve Öncelikler</i>	23
III- FAALİYETLERE İLİŞKİN BİLGİ VE DEĞERLENDİRMELER	24
<i>A- Mali Bilgiler</i>	24
1-Bütçe Gerçekleşmeleri	24
2- Mali Denetim Sonuçları	27
3- Diğer Mali Bilgiler.....	28
<i>B- Performans Bilgileri</i>	28
1- Faaliyet ve Proje Bilgileri.....	28
2- Performans Sonuçları Tablosu	30
3- Performans Sonuçlarının Değerlendirilmesi	34
IV- KURUMSAL KABİLİYET ve KAPASİTENİN	
DEĞERLENDİRİLMESİ	34
<i>A- Üstünlükler – Değerlendirme</i>	34
<i>B- Zayıflıklar - Değerlendirme</i>	35
V- ÖNERİ VE TEDBİRLER	36
EKLER	37
<i>Ek 1: Taşıtlar</i>	37
<i>Ek 2: Demirbaşlar</i>	38
<i>Ek 3: Harcama Yetkilisi İç Kontrol Güvence Beyanı</i>	Hata! Yer işareti tanımlanmamış.

TABLolar

Tablo 1. Eğitim Alanları	6
Tablo 2. Personel Ofis Alanları.....	6
Tablo 3. Sosyal Alanlar	6
Tablo 4. Birimimiz Tarafından Kullanılan Özel Yazılımlar	8
Tablo 5. Kullanımda Olan Bilgisayarlar	9
Tablo 6. Diğer Bilgi ve Teknolojik Kaynaklar.....	9
Tablo 8. Akademik Personel.....	11
Tablo 9. İdari Personel (Kadroların Doluluk Oranına Göre)	11
Tablo 10. Sözleşmeli Personel ve Geçici İşçiler (Çalıştıkları Pozisyona Göre).....	12
Tablo 11. Hizmet Satınalma Yoluyla Çalıştırılan Personel	12
Tablo 12. 2018 Yılı Fonksiyonel Düzeyde 12 Aylık Ödenek Kullanım Durumu.....	24
Tablo 13. 2018 Yılı Ekonomik Düzeyde 12 Aylık Ödenek Kullanım Durumu.....	24
Tablo 14. Ekonomik Düzeyde Ödenek Harcama Dağılımı.....	25
Tablo 15. Fonksiyonel Düzeyde Ödenek Harcama Dağılımı.....	26
Tablo 16. 2018 Yılında Gerçekleştirilen İç Denetim Faaliyetleri	27
Tablo 17. 2018 Yılında Gerçekleştirilen İç Denetim Faaliyetleri	27
Tablo 18. Görevlendirmeler (Etkinlik kapsamında olanlar seminer, konferans vb.).....	28
Tablo 19. Görevlendirmeler (Diğer görevlendirmeler).....	28
Tablo 20. Birimimiz Tarafından Düzenlenen Ulusal ve Uluslararası Etkinlik Sayısı	28
Tablo 21. Ulusal ve Uluslararası Katılınan Etkinlik Sayısı (Üniversitemizin Düzenledikleri Hariç)	29
Ek 1: Taahhüt Listesi	37
Ek 2: Demirbaşlar Listesi (1)	38
Ek 2: Demirbaşlar Listesi (2)	39

SUNUŞ (Harcama Yetkilisi)

BİRİM / ÜST YÖNETİCİ SUNUŞU

10.12.2003 tarihli ve 5018 sayılı “Kamu Mali Yönetimi ve Kontrol Kanunu” nun 9. maddesine dayanılarak hazırlanan Mersin Üniversitesi Tıp Fakültesi Araştırma ve Uygulama Hastanesi stratejik planı, kalite politikamızın da öngördüğü şekilde, hastaya hizmette bilimsel verilerin ışığı ve etik kuralların benimsendiği hekimlik anlayışı ile sürekli iyileştirmelerle gelişmeyi ana hedef olarak almıştır.

2018-2022 yılları için hazırlanan Hastanemize ait Stratejik Planda ayrıntıları yer alan bu hedeflere ulaşabilmek için yöneticileri, akademik ve idari personeli ve öğrencileri ile uygulanacak faaliyetlerde yer almak, toplumun gerek beden gerekse ruh sağlığının korunması yönünde kaliteli tedavi hizmetinin verilebilmesi için yeni görevler üstlenmek Stratejik Planın başarıyla uygulamaya konmasını sağlayacaktır.

30 Ekim 2003 tarihinde TS-EN-ISO 9001:2003 standardına uygun TSE Kalite Yönetim Sistemi Belgesi alan Hastanemizde sağlık hizmetini sürekli iyileştirerek daha kaliteli hizmet sunmak için başlattığımız Kalite Yönetim Sistemi çalışmaları halen devam etmekte olup parolamız “Modern ve ilkeli eğitim, bilimsel ve etik hekimlik anlayışı ile çağdaş sağlık hizmeti”dir. Mersin Üniversitesi Tıp Fakültesi Araştırma ve Uygulama Hastanesi 2018-2022 Stratejik Planı da bu uygulamaların ve belirlenen hedeflerin çok yıllık bir plana dönüştürülmesidir. Bu nedenle başarıya ulaşmak, akademik ve idari tüm çalışanlarımızın vereceği destekle daha kolay olacaktır.

Saygılarımla

Prof. Dr. Meltem NASS DUCE
Başhekim

I- GENEL BİLGİLER

A- Misyon ve Vizyon

Misyon

Atatürk ilke ve devrimlerine bağlı, tıbbi açıdan yeterli donanıma sahip, ülkenin sağlık sorunlarını bilen hekimler yetiştirmek ve sahip olduğu hizmet standartlarını sürekli geliştirerek çağdaş düzeyde tanı ve tedavi hizmeti sunan bir Araştırma ve Uygulama Hastanesi olmaktır.

Vizyon

Hastaya hizmette bilimsel verilerin kılavuz alındığı ve etik kuralların benimsendiği hekimlik anlayışı ile; çalışanlarımızın memnun ve mutlu olduğu güler yüzlü, çağdaş uluslar arası düzeyde tanınan ve çevreye saygılı sağlık hizmeti vermektir.

B- Yetki, Görev ve Sorumluluklar

Hastanemiz bir araştırma ve uygulama hastanesi olup hastanemizde hasta hizmetlerinin yanı sıra Tıp Fakültesi Dönem-III, -IV, -V ve -VI öğrencileri ve uzmanlık öğrencilerine eğitim hizmeti verilmektedir. Hastanemiz, Mersin ili içerisindeki tek üçüncü basamak sağlık kuruluşu olması nedeniyle diğer merkezlerde karşılaşılan çözümlü güç olguların da sevk edildiği kurum olma özelliğini taşımaktadır.

Araştırma ve Uygulama Hastanemizin görev yetki ve sorumlulukları 2547 sayılı Yükseköğretim Kanunu'nun yanı sıra Mersin Üniversitesi Sağlık Araştırma ve Uygulama Merkezi Yönetmeliği,

3359 sayılı Sağlık Hizmetleri Temel Kanunu, Yataklı Tedavi Kurumları İşletme Yönetmeliği v.b. Sağlık Bakanlığınca çıkarılan yönetmelik ve tebliğlerle belirlenmiştir.

C- Birim/İdareye İlişkin Bilgiler

1- Fiziksel Yapı

Mersin Üniversitesi Sağlık Araştırma ve Uygulama Merkezi'nin fiziksel yapılanması,

Faaliyette bulunduğumuz taşınmazlarla ilgili arazi durumu ve sahip olduğu kapalı alanlara ilişkin bilgiler aşağıdaki tablolarda gösterilmiştir

1.1 Eğitim Alanları

Birime/İdareye ait eğitim alanlarının ve diğer birim fiziki alanları adet olarak yer verilecektir.

Tablo 1. Eğitim Alanları												
Kapazität	Derslik		Bilgisayar Lab.		Diğer Lab.		Atölye		Stüdyo		Toplam	
	Adet	Alan (m ²)	Adet	Alan (m ²)	Adet	Alan (m ²)	Adet	Alan (m ²)	Adet	Alan (m ²)	Adet	Alan (m ²)
0-25 Kişilik							1	65			1	65
26-50 Kişilik	27	35			2	750					29	2445
51-75 Kişilik												
76-100 Kişilik												
101-150 Kişilik												
151-250 Kişilik												
251-Üzeri												
Toplam	27	35			2	750	1	65			30	2510

1.2 Ofisler

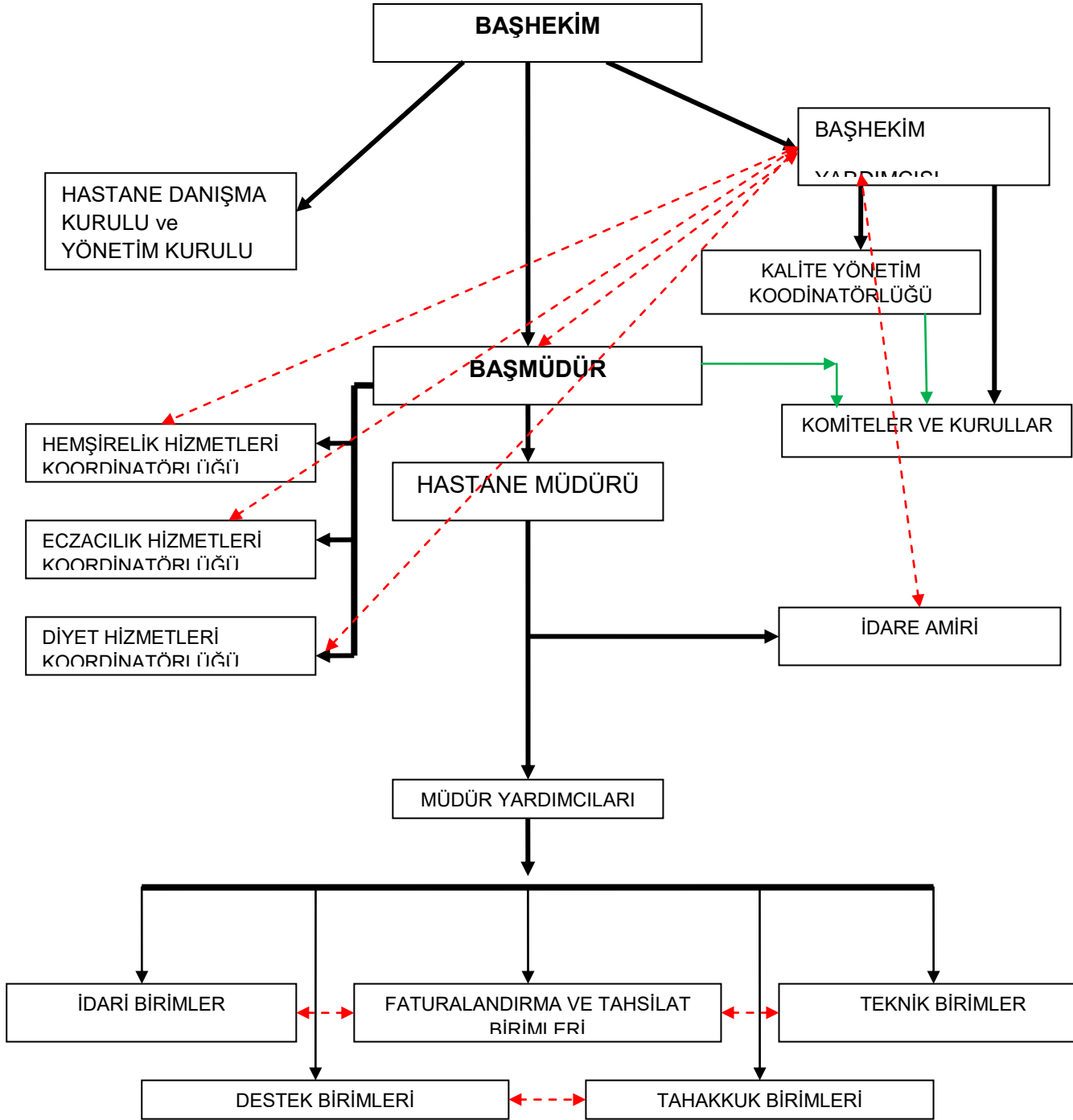
Tablo 2. Personel Ofis Alanları		
Türü	Sayısı (Adet)	Alanı (m ²)
Akademik Ofis	172	2787
İdari Ofis	36	1200
Toplam	208	3987

1.3 Sosyal Alanlar

Tablo 3. Sosyal Alanlar		
Birim	Adet	Alan (m ²)
Kantin ve Kafeterya	3	1050
Yemekhane	3	2630
Lojman		
Sergi Salonu		
Kütüphane Salonu		
İnternet Salonu		
Misafirhane		
Seminer Salonu		
Sosyal Tesis		
Kreş		
Açık Spor Tesisi		
Kapalı Spor Tesisi		
Konferans Salonu	1	390
Yurt		
Toplam	7	4070

2- Örgüt Yapısı

Şekil 1: İdari Kuruluş Şeması



3- Bilgi ve Teknolojik Kaynaklar
3.1 Yazılımlar

Tablo 4. Birimimiz Tarafından Kullanılan Özel Yazılımlar			
Kullanılan Yazılım Programları	Sorumlu Birim/Kurum	Kullanıcı Birimler	Kullanılan Yazılımın Amacı
Say 2000i	Maliye Bakanlığı	Strateji Geliştirme Daire Bşk.	Muhasebe k
e- Bütçe	Maliye Bakanlığı	Üniversite Harcama Birimleri	Bütçe hazırla Muhasebe iş Belgesi Düze
KBS	Maliye Bakanlığı	Üniversite Harcama Birimleri	Personel Ma Yönetimi
HYS	Maliye Bakanlığı	Üniversite Harcama Birimleri	Ödeme Emri
DMİS	Maliye Bakanlığı	Sağlık Araştırma ve Uygulama Merkezi Döner Sermaye İşletme Müdürlüğü	Ödeme Emri
HBYS	Monad Yazılım	Tüm Hastane Personeli	Hasta Kaydı- Kaydı-Fatura

3.2 Donanım

3.2.1

Tablo 5. Kullanımda Olan Bilgisayarlar					
Cinsi	Eđitim Amaçlı (Adet)	Araştırma Amaçlı (Adet)	Sađlık Amaçlı (Adet)	İdari Amaçlı (Adet)	Toplam
Masa Üstü Bilgisayarlar	40		213	937	1190
Taşınabilir Bilgisayarlar		189		16	205
Cep Bilgisayarı					
Kiosk Bilgisayar					
Sunucular				90	90
İnce İstemci				5	5

3.2.2 Diğer Bilgi ve Teknolojik

Tablo 6. Diğer Bilgi ve Teknolojik Kaynaklar					
Cinsi	Eđitim Amaçlı (Adet)	Araştırma Amaçlı (Adet)	Sađlık Amaçlı (Adet)	İdari Amaçlı (Adet)	Toplam
Projeksiyon	10			38	38
Slayt Makinesi					
Tepegöz/ Doküman Kamerası					
Episkop					
Barkod Okuyucu ve Optik Okuyucular			148		148
Baskı Makinesi				1	1
Fotokopi Makinesi				19	19
Faks				11	11
Fotograf Makinesi				15	15

Kameralar	13		15	200	228
Televizyonlar	55		324	55	434
Tarayıcılar				13	13
Müzik Sistemi				2	2
Mikroskoplar			75		75
Nokta Vuruşlu Yazıcılar				6	6
M. Püskürtmeli Yazıcılar				18	18
Lazer Yazıcılar	25		30	385	440
Çok Fonksiyonlu Yazıcılar	8		10	112	130
Barkod Yazıcı ve Okuyucuları				194	194
Teksir Makineleri					
Sabit Telefon				1927	1927
Telsiz Telefon				59	59
Telsiz				75	75
Plotter					
Uzun Mesafeli Telsiz Telefon					
Gemi Simülatör Sistemleri					
Slayt Makinesi					
Tepegöz/ Doküman Kamerası					
Episkop					

4- İnsan Kaynakları

Tablo 7. Akademik, İdari, İşçi ve Sözleşmeli Personel Dağılımı														
Kadro	İdari Personel		Akademik Personel		4/C Personel		Hizmet Alımı		Sürekli İşçi (4/D)		Sözleşmeli Personel (Akademik+İdari)		Genel Toplam	
	Sayı	Dağılım Oranı %	Sayı	Dağılım Oranı %	Sayı	Dağılım Oranı %	Sayı	Dağılım Oranı %	Sayı	Dağılım Oranı %	Sayı	Dağılım Oranı %	Sayı	Toplam İçindeki Pay
Personel Sayısı	a	(a/g)	b	(b/g)	c	(c/g)	d	(d/g)	e	(e/g)	f	(f/g)	g	
Kadın	439	%	3	26%			31	2.77 %	439	39.30 %	205	%	1117	55.68 %
Erkek	201	%	0	0			71	7.98 %	517	58.15 %	100	%	889	44.31 %
Toplam	640	29%	3	14%			102	5.08 %	956	47.65 %	305	%	2006	100%

4.1 Akademik

Tablo 8. Akademik Personel								
Unvan	Kadroların Doluluk Oranına Göre				Kadroların İstihdam Şekline Göre			
	Dolu	Boş	Toplam	Doluluk Oranı (%)	Tam Zamanlı	Oran (%)	Yarı Zamanlı	Oran (%)
Profesör								
Doçent								
Yrd. Doçent								
Öğretim Görevlisi								
Okutman								
Uzman								
Araştırma Görevlisi								
Toplam								

4.2 İdari Personel

Tablo 9. İdari Personel (Kadroların Doluluk Oranına Göre)				
Hizmet Sınıflandırması	Dolu	Boş	Genel Toplam	Doluluk Oranı (%)
Genel İdari Hizmetler Sınıfı	40	22	62	64.51 %
Teknik Hizmetler Sınıfı	10	2	12	83.33 %
Sağlık Hizmetleri Sınıfı	221	139	360	61.38 %

Eđitim ve Öğretim Hizmetleri Sınıfı				
Avukatlık Hizmetleri Sınıfı				
Din Hizmetleri Sınıfı	1	1	2	50 %
Yardımcı Hizmetler Sınıfı	14	12	26	53.84 %
Toplam	286	176	462	61.90 %

4.3 Sözleşmeli Personel ve Geçici İşçiler

Tablo 10. Sözleşmeli Personel ve Geçici İşçiler (Çalıştıkları Pozisyona Göre)				
Kadro	Dolu	Boş	Toplam	Doluluk Oranı (%)
4/B Sözleşmeli Personel	176	5	181	97.23 %
Geçici İşçiler (Vizeli)				
Geçici İşçiler (Vizesiz)				
Toplam	176	5	181	97.23 %

Tablo 11. Hizmet Satınalma Yoluyla Çalıştırılan Personel	
Hizmet Çeşidi	626
Temizlik Hizmeti	237
Güvenlik Hizmeti	93
Yemek Hizmeti	86
Toplam	1042

5- Sunulan Hizmetler

5.1 Sağlık Hizmetleri

5.1.1 Araştırma ve Uygulama Hastanesi

Mersin Üniversitesi Sağlık Araştırma ve Uygulama Merkezi'nin 20.05.2014 tarihinden itibaren hizmet vermeye başladığı yeni binası 100.000 m² olup, 37 dalda 120 muayene ve tedavi odası ile poliklinik hizmeti, 2'si Doğumhane, 1'i Kadın Doğum Ameliyathanesi ve 15'i büyük ameliyathane olmak üzere toplam 18 ameliyathane, 30 yetişkin, 20 çocuk olmak üzere 50 yataklı acil servis ile birlikte 131 gününbirlik tedavi yatağı, radyoloji ünitesi, laboratuvarlar, toplam 121 yatakla hizmet veren yoğun bakımlar ve reanimasyon ünitesi, fizik tedavi ve rehabilitasyon ünitesi, nükleer tıp, radyoterapi ünitesi (kuruluş aşamasında), üremeye yardımcı tedavi merkezi (kuruluş aşamasında), uyku merkezi ile tam teşekküllü olup iki ve tek kişilik odalardan oluşan 601 servis yatağı, 3 yataklı mahkum servisi ve 121 yoğun bakım yatağı olmak üzere toplam 722 yatak kapasitesi ile Mersin halkı ve tüm bölgenin hizmetindedir. Hastanemiz bir araştırma ve uygulama hastanesi olup hastanemizde hasta hizmetlerinin yanı sıra Tıp Fakültesi III, IV, V ve VI'ncı dönem öğrencileri ile tıpta uzmanlık öğrencilerine eğitim hizmeti verilmektedir. Hastanemiz, Mersin ili içerisindeki tek üçüncü basamak sağlık kuruluşu olması nedeniyle diğer merkezlerde karşılaşılan çözümü güç olguların da sevk edildiği kurum olma özelliğini taşımaktadır.

15.03.1999 tarihinde kurulan Hastanemiz, 30.10.2003 tarihinde aldığı TSE-EN ISO 9001-2015 belgesi ile verdiği sağlık hizmetinin kalitesini onaylatmış, o günden bu yana hizmet kalitesinden ödün vermeyerek kalite belgesinin sürekliliğini sağlayarak kalite politikamızın öngördüğü şekilde, hastaya hizmette bilimsel verilerin ışığı ve etik kuralların benimsendiği hekimlik anlayışı ile sürekli iyileştirmelerle gelişmeyi ana hedef olarak almıştır.

Teknolojinin ve bilimin en son gelişmeleri ışığında ve modern hastane gerekleri göz önünde tutularak yapılandırılan Hastanemizde, sıcak-soğuk merkezi iklimlendirme sistemi, hasta odalarında merkezi oksijen ve vakum sistemi ile bunlara ek olarak gerekli yerlerde basınçlı hava sistemleri bulunmaktadır. Hastanemizin iç donanımının yanı sıra tıbbi donanımı da en son teknolojik gelişmeler göz önünde bulundurularak hazırlanmıştır. Bilgisayar otomasyon sistemi ile tüm polikliniklerde hizmet veren hastanemizde, her türlü ileri tetkik ve tedavi başarıyla yürütülmektedir.

Hastanemizde, her biri kendi branşında yetkin, akademik anlamda donanımlı, tecrübeli ve kendi dallarına ait mesleki örgütlerde etkin rollere sahip öğretim üyelerimiz bulunmaktadır. Bu bizim güçlü yanlarımızdan biridir. Bu durum, özellikle tanı ve tedavi süreci karmaşık, uzun ve bilimsel/multidisipliner yaklaşım gerektiren hastalar ve hastalıklarda hastanemizi ön plana çıkarmakta, kurumu en son ve en güvenilir basamak haline getirmektedir. Tercih edilebilirlik oranımızı arttırmak, verilmekte olan uzmanlık eğitiminin kalitesini belgelendirmek amacıyla Genel Cerrahi, Ortopedi ve Travmatoloji ve Radyoloji ,Anestezi ve Reanimasyon Anabilim Dalı ile Algoloji bilim dalları 2015 yılında yaptıkları başvuruların ardından akreditasyon belgesi almaya hak kazanmıştır. Belgelerin devamlılığının sağlanmasına yönelik çalışmalar devam etmektedir.

Diğer güçlü bir yanımız Mersin ili sınırları içerisinde sadece hastanemizde sunulan Çocuk Nöroloji, Çocuk Enfeksiyon ve Çocuk Üroloji poliklinikleri, Algoloji polikliniği, El Cerrahisi polikliniği, Perinatoloji ve Jinekolojik Onkoloji polikliniklerinin bulunmasıdır. Ayrıca Mersin Üniversitesi Sağlık Araştırma ve Uygulama Merkezi Göz Hastalıkları Anabilim Dalı bünyesinde 30 Eylül 2018 tarihinde faaliyetlerine başlayan Göz Bankası, ilimiz sınırları içinde kurulan ilk ve tek banka olup bölge insanına önemli hizmetler vermeyi hedeflemektedir.

Hastanemizde bulunan MR cihazına ek olarak yeni alınan MR cihazının devreye girmesiyle birlikte, randevu süreleri azalmış buna bağlı olarak hasta memnuniyeti sağlanmıştır. Fonksiyonel MR, özel yağ baskılama teknikleri, özel anjiyo sekansları gibi farklı tekniklerin görüntülenebileceği MR cihazı, anestezi eşliğinde yapılması gereken çekimler için de uygun donanıma sahip, çok daha hızlı ve kaliteli görüntülerin elde edileceği MR cihazı hizmete sunulmuştur.

Hastaların yoğun isteği doğrultusunda ikinci bir özel servis açılmıştır. Bu servisimizde 20 özel oda olup her odasında hastalarımızın ve hasta yakınlarımızın temel ihtiyaçlarını giderip konforlu kalabilecekleri ortam sağlanmıştır. Böylece diğer özel servislerimizle beraber hastanemizdeki özel oda sayımız 35'e ulaşmıştır.

Üniversitemiz tarafından hastanemiz mevcut binasına ek olarak 136 yataklı yeni bir onkoloji hastanesi temeli atılmış olup 2019 yılında hizmete girmesi planlanmaktadır.

Bölgemizde yaygın olarak bulunan bazı hastalıklara özel (Sedef (Psoriasis), Diyabetik ayak) polikliniklerin açılması sağlanmıştır. Enfeksiyon polikliniği içinde aşı odası oluşturulmuştur. Hastaneye başvuran ve muayene olmadan geri dönen hasta sayısını azaltmak için ek poliklinikler açılmaktadır. Daha çok hastaya hizmet verebilmek amacıyla

Ayaktan Kemoterapi Ünitemizin kapasitesinde artış yapılmıştır. Yoğunbakım hastalarına yatakbaşı diyaliz hizmeti verilmeye başlanmıştır. Tüp Bebek Merkezimiz 2016 yılı itibarı ile hizmete girmiştir.

Kardiyovasküler hastalıklara sahip hastalara daha iyi hizmet verebilmek için yeni bir anjiyo ünitesi daha oluşturulmuştur. Kardiyoloji ve kalp damar cerrahisi bölümleri tarafından Açık kalp ameliyatı olamayacak hastalar için kapalı olarak uygulanan kapak ameliyatı (TAVİ) ve torasik aort anevrizma onarım (TEVAR) uygulaması, akciğer performansı düşük hastalarımız için ECMO tekniği ve VARİCLOSE ameliyat tekniği ilimizde bir tek hastanemiz bünyesinde uygulanmaktadır. Bu uygulamalarla hastalarımızın hem tedavi hem taburculuk süreci en aza indirilmesi sağlanmıştır. Psikiyatri bölümündeki hastalarımıza uygulanan eletrokonvülsif terapi (EKT), Genel Cerrahi bölümü tarafından; morbid obezite-diabet cerrahisi, laparoskopik mide kanser cerrahisi, Beyin Cerrahi Ana bilim dalı tarafından hareket bozukluğu (pankison,distoni) olan hastalara uygulanan Beyin Pili Takılması (DBS), Nöronavigasyon cihazı ile tümör cerrahisi, Göz Hastalıkları anabilim dalı tarafından premature çocuklardaki retinopati muayenesi (ROP), tetkik ve tedavileri, çocuk hastalardaki katarakt cerrahisi, ileri glokom cerrahisi, yeni açılan göz bankası ile kornea nakli , Ortopedi anabilimdalı tarafından el mikrocerrahisi, Üroloji anabilim dalı tarafından Böbrek nakli, Çocuk cerrahi Anabilim dalı tarafından çocuk hastalara Özefagoskopi ve Bronkoskopi, Çocuk Hematoloji bölümü tarafından Orak hücreli anemili hastalarda hem manuel hemde aferez yöntemi ile damar tıkaçıcı kriz tedavisi , trans kranial ultrasonografi yöntemi ile inme riski önceden tayin etme, Kök hücre transplantasyonu ihtiyacı olan hastalar için HLA doku tiplendirmeleri ile nakil öncesi tarama , Kadın Hastalıkları ve Doğum bölümünde jinekolojik-onkolojik girişimler ve infertilite tedavisi (tüp bebek tedavileri), Nöroloji Anabilim Dalı tarafından ileri evre pankison hastalarının tedavilerinin tümü (İntestinal Levodopa), uyku ve uyku ile ilişkili hastalıkların tanısının koyulduğu Uyku Laboratuvarları, Çocuk nöroloji bilim dalı tarafından uygulanan uykuda videolu EEG uygulaması Mersin ili sınırları içerisinde bir tek hastanemiz bünyesinde yapılmaktadır. Kamu hastaneleri içinde sadece hastanemiz gastroenteroloji bölümünde ERCP uygulaması yapılmaktadır. Total Parenteral Nutrisyon (TPN) ünitesi hastanemiz bünyesinde hizmet vermektedir.

Mikrobiyoloji Tüberküloz Laboratuvarımız Türkiye Halk Sağlığı Kurumu tarafından referans laboratuvarı olarak tescil edilmiştir. Hastanemiz laboratuvarları ruhsatlı olup hastanemiz bünyesinde hizmet veren DTL (Doku Tipleme Laboratuvarı) Mersin İli içerisinde Sağlık Bakanlığı tarafından ruhsatlandırılan tek laboratuvardır. Biyokimya laboratuvarımızda toksikolojik madde analizleri yapılmaya başlanmıştır.

Üniversitemiz web sayfasından hasta bilgi sistemi üzerinden sonuç verme (laboratuvar, patoloji ve radyoloji sonuçları) ve randevu alma hizmetleri hayata geçirilmiştir. Kritik değerdeki laboratuvar sonuçları hastanın doktoruna SMS yolu ile bildirim sağlanmaktadır. Ayrıca patoloji ve radyoloji sonuçlarının raporlanma durumları hastalara SMS yolu ile bildirilmektedir.

Hastanemizde iş sağlığı ve güvenliği birimi oluşturulmuş ve çalışmalarına devam etmektedir. İş sağlığı ve güvenliği açısından risk analizleri, acil eylem planları hazırlanmış, personelin işe giriş ve periyodik muayeneleri, İSG eğitimleri yapılmıştır. Ayrıca işaretlenmeler ve yönlendirmeler, görme engelliler için yürüme yolları yapılmıştır. Hastaların hastane içinde transferini sağlamak için kullanılan tekerlekli sandalye sayısı artırılmış, hastaları istendiğinde bir yerden diğerine transfer edecek hasta transfer birimi kurulmuştur.

Patoloji örnekleri ve laboratuvarlarımızda çalışılan kan ve idrar örnekleri transport personeli tarafından ilgili laboratuvarlara taşınmaktadır. Hastanemizde diyaliz tedavisi gören hastalar için diyaliz saat ve gününe uygun olarak hastaların hastane aracı tarafından hastaneye, tedavi bitiminde evlerine transferleri sağlayacak servis ayarlaması yapılmıştır.

Aile Hekimliği polikliniğinde çalışan memnuniyetini arttırma açısından üniversite çalışanları için randevu sistemi başlatılmıştır. Hasta ve ziyaretçiler için katlarda seyyar kafeteryalar hizmete girmiştir. Servislerdeki hasta odalarımıza, kullanılmak üzere TV'ler monte edilmiştir. Çocukluk çağı lösemi hastalarına tıbbi tedavileri yanı sıra oyun, ailelerle birlikte pasta yapımı, müzik ve tiyatro dinletisi gibi psikososyal destek tedavileri yapılmaktadır. Son yıllarda hem ekonomik hem de sosyal yön nedeniyle hızla yükselen bir sektör haline gelen Sağlık Turizmi ile ilgili olarak ön çalışmalarımız mevcuttur.

Kurumumuz TS-EN-ISO 9001:2003 belgesinin yenilenmesi-sürdürülmesi amaçlı TSE tarafından dış değerlendirme sürecine tabi tutulmuştur. 14.08.2018 tarihinde 3 yıllığına TS-EN-ISO 9001:2015 belgesi almıştır. KYK tarafından birimlerden istenen faaliyet, hedefler sonrasında yılda en az bir kez hastanemiz iç tetkikçi sertifikasına sahip deneyimli personel tarafından denetlemeler (öz değerlendirme) yapılmaktadır. En az yılda bir kez üst yönetim tarafından gözden geçirme toplantısı yapılarak; Kalite Yönetim Temsilcisinin kalite çalışmalarına yönelik faaliyetlerin sunumu, İç Tetkik sonuçları, Anket sonuçları, Önleyici ve düzeltici faaliyetler, Dilek/Şikâyet ve öneriler, iyileştirme talepleri,2018 aksiyon plan değerlendirmesi,2018 yılı kalite hedefleri/aksiyon planının belirlenmesi, Kalite yönetim sistemini etkileyecek değişiklikler ve iyileşme için öneriler görüşülmüştür.

6- Yönetim ve İç Kontrol Sistemi

6.1 Ön Mali Kontrol

Üniversitemiz "Özel Bütçeli İdare" olarak 5018 Sayılı Kamu Mali Yönetimi ve Kontrol Kanununun, 5436 sayılı Kanununun 12 inci maddesi ile değiştirilmiş (II) sayılı cetvelinin (A) bölümünde sayılan Yükseköğretim Kurulu, Üniversiteler ve Yüksek Teknoloji Enstitüleri içerisinde yer almaktadır.

Gelir, gider, varlık ve yükümlülüklerle ilişkin mali karar ve işlemler, harcama birimleri ve mali hizmetler birimi tarafından idarenin bütçesi, bütçe tertibi, kullanılabilir ödenek tutarı, ayrıntılı harcama veya finansman programları, merkezi yönetim bütçe kanunu ve diğer mali mevzuat hükümlerine uygunluk yönlerinden kontrol edilmekte, harcama birimlerimizce mali karar ve işlemler; kaynakların etkili, ekonomik ve verimli bir şekilde kullanılması açısından değerlendirilmektedir.

Hastanemizde satınalma süreci birkaç aşamadan oluşmaktadır.

İstenilen mal, malzeme veya hizmetin şartnamesi ve Harcama Talep Formunun ilgili bölüm tarafından hazırlanıp talep onaya sunulur. Talebin hangi bütçeden alınması gerektiği tespiti harcama yetkilisince yapılır. Döner sermaye Bütçesinden uygun olduğuna karar verilmesi durumunda Döner sermaye satın alma personeline havale edilir ve talebin teklif istem formu ve şartnamesi piyasa fiyat araştırması için <http://hastane.mersin.edu.tr> ilanlar bölümünde yayımlanır ve firmalara fax çekilir. Gelen teklifler varsa son alım fiyatları ve sut kodlarına bakılarak değerlendirmeye alınır. Komisyon değerlendirmesine sunulur ve

değerlendirme sonucunda teklifleri uygun görülen avantajlı firmalardan başlayarak uygunluk için numune talep edilir. Numune şartnameyi hazırlayan ilgililer tarafından incelenir ve numunenin uygun olup olmadığının onayı alınır. Uygunluk işlemi tamamlandıktan sonra satın alma evrakları düzenlenir. İlgililerin imza sürecinden sonra gerçekleştirme görevlisi Hastane Müdürü Levent GÜR ve Harcama Yetkilisi Başhekim Prof. Dr. Meltem NASSDUCE tarafından onaylanır. Sipariş ilgili firmaya çekilir ve ilgili firma tarafından mal birime teslim edilir daha sonra talep edilen malın kabul tutanağı düzenlenir ve imza süreci tamamlanır. Fatura ve ekler tutanak yolu ile ödemeyi yapacak olan Döner Sermaye İşletme Müdürlüğüne gönderilir. Böylelikle satınalma süreci tamamlanmış olur. Alımın bütçesi Özel Bütçe olarak uygun görülürse alınmasına karar verildiğinde ilgililerin imza sürecinden sonra gerçekleştirme görevlisi Hastane Başmüdürü Güven GÜLEÇ ve Harcama Yetkilisi Başhekim Prof. Dr. Meltem NASSDUCE tarafından onaylanır. Sipariş ilgili firmaya çekilir ve ilgili firma tarafından mal birime teslim edilir daha sonra talep edilen malın kabul tutanağı düzenlenir ve imza süreci tamamlanır. Fatura ve ekler tutanak yolu ile ödemeyi yapacak olan Strateji Geliştirme Daire Başkanlığına gönderilir.

6.2 İç Kontrol Sistemi

Kalite süreçleri ve iç kontrol standartları kapsamında kalite yönetim koordinatörlüğü tarafından eğitimler düzenlenmekte ve çalışanlar arasında kalite kültürünün sürekli iyileştirilmesi hedeflenmektedir. Hastanemizde en az bir öz değerlendirme ve Sağlık Bakanlığı tarafından yapılan dış değerlendirme yapılarak sağlıkta kalite standartları kontrolleri sağlanmaktadır.

TSE-EN-İSO-9001:2015 versiyonuna göre TSE tarafından kalite yönetim koordinatörlüğü üyelerine eğitim verilmiştir. Sağlık Bakanlığı tarafından düzenlenen VII. Uluslararası Sağlıkta Performans ve Kalite Kongresine kalite koordinatörlüğü üyelerinin katılımı sağlanmıştır.

Ülkemizin 2001 yılında Bologna sürecine dahil olmasıyla birlikte 2005 yılında Yükseköğretim Kurumları Akademik Değerlendirme ve Kalite Geliştirme Yönetmeliği yayımlanmış ve anılan yönetmeliğe istinaden Üniversitemizde "Akademik Değerlendirme ve Kalite Geliştirme Kurulu" ve "Kalite Yönetimi Koordinatörlüğü" kurularak, Üniversitemizin Kalite Yönetim Sistem Belgesi alması için 2007 yılında çalışmalara başlanmıştır.

5018 sayılı Kamu Mali Yönetim ve Kontrol Kanununun 55 inci maddesinde iç kontrol; "İdarenin amaçlarına, belirlenmiş politikalara ve mevzuata uygun olarak faaliyetlerin etkili, ekonomik ve verimli bir şekilde yürütülmesini, varlık ve kaynakların korunmasını, muhasebe kayıtlarının doğru ve tam olarak tutulmasını, mali bilgi ve yönetim bilgisinin zamanında ve güvenilir olarak üretilmesini sağlamak üzere idare tarafından oluşturulan organizasyon, yöntem ve süreçle iç denetimi kapsayan mali ve diğer kontroller bütünü" olarak tanımlanarak, mali yönetim ve iç kontrol süreçlerine ilişkin standartlar ve yöntemlerin Maliye Bakanlığınca belirlenip, geliştirileceği ve uyumlaştırılacağı belirtilmiştir.

Anılan Kanununun 55 inci maddesinin ikinci fıkrası ve İç ve Ön Mali Kontrol Usul ve Esasları Hakkında Yönetmeliğin 5 inci maddesine dayanılarak hazırlanan "Kamu İç Kontrol Standartları Tebliği" 26.12.2007 tarihli ve 26738 sayılı Resmi Gazetede yayımlanmış ve kamu

idarelerinde iç kontrol sisteminin oluşturulması, uygulanması, izlenmesi ve geliştirilmesi amacıyla (5) bileşen, (18) standart ve bu standartlar için gerekli (79) şart belirlenmiştir.

Anılan tebliğe istinaden Üniversitemiz iç kontrol standartları eylem planı hazırlanarak 31.12.2008 tarihli Üst Yönetici onayı yürürlüğe alınmıştır. Eylem planının bir örneği Maliye Bakanlığına gönderilmiş aynı zamanda Üniversitemiz web sayfasında yayımlanarak kamuoyunun bilgilenebilmesi sağlanmıştır. Kalite Yönetim Sistemi Standartları genel şartları ile İç Kontrol Standartları genel şartlarının birbirine çok benzeyen iki sistem olması nedeniyle Kalite Yönetim Sistem Belgesinin alınmasıyla İç Kontrol Standartları şartlarının da çoğunun tamamlanacağı öngörülmüştür.

Ancak, Maliye Bakanlığı Bütçe ve Mali Kontrol Genel Müdürlüğü'nün 04.02.2009 tarihli ve 4005/1205 sayılı yazısı ekinde hazırlanan "Kamu İç Kontrol Standartlarına Uyum Eylem Planı Rehberi"nde belirtilen hususlar çerçevesinde Üniversitemiz İç Kontrol Standartları Uyum Eylem Planının revizesi gerektiğinden 25.03.2009 tarihli yazımızla Üst Yönetim bilgilendirilmiş ve 10.07.2009 tarihi itibarıyla Üniversitemiz İç Kontrol Standartları Uyum Eylem Planı revize edilmiş ve Revize Eylem Planı tüm akademik ve idari birimlerimize dağıtılmış ve Üniversitemiz web sayfasında yayımlanarak kamuoyunun bilgilenebilmesi sağlanmıştır, aynı zamanda bir örneği Maliye Bakanlığına gönderilmiştir.

Üniversitemiz Akademik Değerlendirme ve Kalite Geliştirme Kurulunun kontrolü ve Kalite Yönetim Koordinatörlüğü'nün öncülüğünde birim kalite temsilcilerinin ve Üniversitemiz personelinin etkin katılımı ile 2018 yılında TSE-EN-İSO-9001:2015 Kalite Yönetimi Sistem Belgesi alınmıştır. Kalite Yönetim Sistem Belgesinin alınması ile İç Kontrol Standartları şartlarının da çoğu tamamlanmıştır.

Maliye Bakanlığınca hazırlanan Kamu İç Kontrol Standartlarına Uyum Eylem Planı Rehberinde belirtildiği üzere Eylem Planında öngörülen faaliyet ve düzenlemelerin Üst Yöneticiye raporlanması gerektiğinden 06.06.2011 tarihinde değerlendirme amacıyla İç Kontrol Standartları Revize Eylem Planında öngörülen faaliyet ve düzenlemelerin gerçekleşme durumlarını gösterir tablo hazırlanarak Üst Yönetim ve harcama birimleri bilgilendirilmiştir.

Söz konusu değerlendirme sonucunda İç Kontrol Standartları şartlarına ilişkin aşağıda belirtilen hususların gerçekleştirildiği görülmüştür:

İç kontrol sistemine ilişkin el broşürü hazırlanarak personelde farkındalık yaratılmaya çalışılmıştır.

Mersin Üniversitesi Etik Kuralları belirlenerek Üniversitemiz senatosunca onaylanmış ve personelin bilgilenebilmesini sağlamak üzere harcama birimlerine dağıtımı sağlanmıştır.

Üniversitemiz Stratejik Planı, yılı performans programı, yılı bütçesi, yılı idari faaliyet raporu ve bütçe gerçekleştirmeleri, Kurumsal Mali Durum ve Beklentiler Raporu Üniversitemiz web sayfasında yayımlanarak kamuoyunun bilgilenebilmesi sağlanmaktadır.

Kamu İhale Mevzuatı ve Sosyal Güvenlik Mevzuatı konularında görev alan personelimize Üniversitemiz Strateji Geliştirme Daire Başkanlığınca hizmet satın alınması yolu ile eğitim verilmiştir.

Kalite Yönetim Sistemi çalışmaları çerçevesinde Türk Standartları Enstitüsünce toplam kalite konusunda Üniversitemiz personeline ve başarılı öğrencilerine eğitim verilmiştir.

Üniversitemizin bazı birimlerinin (Strateji Geliştirme Daire Başkanlığı) yönergeleri hazırlanmış ve Üniversitemizin web sayfasında yayımlanmıştır.

Personel alım ve görevde yükselme sınav ilanları ve sonuçları ile görevde yükselme sınav ilanı ve sonuçları Üniversitemiz web sayfasında yayımlanmaktadır.

Üniversitemizde Kalite Yönetim Sistemi şartlarının yerine getirilmesiyle TSE-EN-İSO-9001:2015 Kalite Yönetim Sistemi Belgesini alınmış ve İç Kontrol Standartları Eylem Planında öngörülen eylemlerden,
MEÜ Organizasyon Şeması

MEÜ Prosesleri

MEÜ Prosedürleri

MEÜ Talimatları

MEÜ Formları

MEÜ Cihaz Kullanım Talimatları

MEÜ Dış Kaynaklı Dokümanları

MEÜ Kalite El Kitabı

MEÜ Görev Tanımları

MEÜ Kalite Hedefleri oluşturulmuştur.

TSE-EN-İSO-9001:2015 Kalite Yönetim Sistemi Belgesinin alınmasının ardından söz konusu dokümanlara Üniversitemiz personeli Kalite Yönetim Bilgi Sisteminden erişebilmektedir.

Üniversitemizin tüm birimlerinde standart dosyalama ve arşivleme sisteminin uygulanması sağlanmış ve birimlerimizde birim arşiv sorumluları belirlenmiştir.

Üniversitemiz misyonu ve vizyonu Üniversitemizde uygun yerlere asılmış ve web sayfasında yayımlanarak kamuoyuna duyurulmuştur.

Üniversitemiz Strateji Geliştirme Daire Başkanlığınca mali konulara (Kamu İhale Kanunu, Damga Vergisi Kanunu, Katma Değer Vergisi Kanunu, Gelir Vergisi Kanunu, maaş) ilişkin yasal mevzuat derlenerek hazırlanan Pratik Bilgiler Kitapçığı 2009 yılından itibaren her yıl güncellenerek üniversitemiz web sayfasında yayımlanmakta ve kitapçık haline getirilerek Harcama Birimlerimize dağıtımı yapılmaktadır.

Periyodik olarak memnuniyet anketleri yapılmaktadır.

Üniversitemiz içinde uygun yerlere dilek/şikayet kutuları konmuştur. Üniversitemiz İç Kontrol Standartları Revize Eylem Planında öngörülen fakat henüz tamamlanmayan faaliyet ve düzenlemelerinde (örneğin risk değerlendirme) ilerleyen dönemlerde tamamlanması hedeflenmektedir

II- AMAÇ ve HEDEFLER

STRATEJİK AMAÇLARIMIZ	STRATEJİK HEDEFLERİMİZ	TEMEL STRATEJİLERİMİZ
SA-1 Eğitim ve öğretimin niteliğini geliştirmek.	SH-1 Lisans ve ön lisans programlarına kayıtlı öğrenci niteliği artırılabacaktır.	<ul style="list-style-type: none"> • Akreditasyon çalışmalarının hızlandırılması ve yaygınlaştırılması • Yan dal ve çift anadal için öğrencilerin teşvik edilmesi • Üniversite tanıtımının artırılması
	SH-2 Lisansüstü programlara kayıtlı öğrenci niteliği artırılabacaktır.	<ul style="list-style-type: none"> • Uluslararası öğrenci hareketliliğini artırıcı tanıtım faaliyetleri yapılacaktır.
	SH-3 Eğitim-öğretim fiziki alt yapısı geliştirilecek, donanımları iyileştirilecektir.	<ul style="list-style-type: none"> • Altyapısı yetersiz olan birimlere öncelik verilecektir.
	SH-4 Yabancı uyruklu öğrenci sayısı artırılabacaktır.	<ul style="list-style-type: none"> • Uluslararası işbirlikleri ve faaliyetler geliştirilecektir. • Öğrencilere barınma imkanı için yurt yapılması imkanları araştırılacaktır.
	SH-5 Ulusal ve uluslararası eğitim-öğretim işbirlikleri geliştirilecek, değişim programlarına katılım artırılabacaktır.	<ul style="list-style-type: none"> • ERASMUS programının daha etkin tanıtılması desteklerin daha etkin tanıtılması • Öğrencilerin yabancı dil seviyelerini destekleyecek dil kurslarının açılması • Disiplinler arası İngilizce eğitim veren programların açılması
SA-2 Bilgi, teknoloji ve sanat eserleri üretimini ve kalitesini arttırmak.	SH-1 Bilimsel araştırma projeleri sayısını ve niteliğini arttırmak.	<ul style="list-style-type: none"> • Proje teşviklerinin artırılması • Üniversitemiz öğretim elemanlarının multi-disipliner çalışmalarına olanak sağlayacak altyapı desteğini sağlamak ve proje yazmalarını teşvik etmek • Öğretim elemanlarının bilimsel toplantılara katılımını ödenek miktarı doğrultusunda desteklemek
	SH-2 Bilimsel yayınların sayısını arttırmak ve niteliğini geliştirmek.	<ul style="list-style-type: none"> • Bilimsel yayın ve sanat eserlerinin arttırılmasına yönelik teşvik sağlanması • Öğretim üyelerinin akademik çalışmalar dışındaki iş yüklerinin azaltılması

	<p style="text-align: center;">SH-3</p> <p style="text-align: center;">Sanat eserleri üretimini artırmak ve kalitesini geliştirmek</p>	<ul style="list-style-type: none"> • Ulusal/Uluslararası ortak sempozyum, workshop, çalıştay, seminer vb. sanatsal etkinlikler düzenlemek. • Ulusal/Uluslararası jüri sergilere öğrenci katılımını sağlamak ve jüri sergi düzenlemek. • Öğrencileri ulusal ve uluslararası öğrenci hareketliliği programlarına katılmaya teşvik etmek. • Yabancı Uyruklu öğrencilerin fakültemizi tercih etmelerini sağlamak, • Ulusal/Uluslararası tanınan sanatçı/sanatçı adaylarını iki yılda bir davet etmek. • Akademik personeli ulusal ve uluslararası öğretim üyesi hareketliliği programlarına katılmaya teşvik etmek.
<p style="text-align: center;">SA-3</p> <p style="text-align: center;">Paydaşlara ve topluma katkı sunmak</p>	<p style="text-align: center;">SH-1</p> <p style="text-align: center;">Öğrencilere sunulan fiziksel, sosyal ve akademik destek hizmetleri geliştirilecektir.</p>	<ul style="list-style-type: none"> • Yemek listesi oluşturma konusunda personel ve öğrencilerin istekleri dikkate alınacak, belirli zamanlarda yapılacak anket çalışmaları ile memnuniyet düzeyi ölçülecektir • Yemekhane, kantin ve kafeterya sayısı ve kapasitesi arttırılacak. Kaliteli, sağlıklı, ucuz ve çeşitli gıda ürünleri bulmaları sağlanacak • Satın alınacak yeni teknolojiye sahip tıbbi cihaz, ekipman ve aletlerle Sağlık Ünitemizin imkanları arttırılacak. Aile hekimliği hizmetine devam edilecektir • Mevcut ve yeni kayıt olan engelli öğrencilerin engellerine göre sorunlarının çözümü için Engelsiz yaşam Birimi Faaliyetlerine devam edecektir Üniversitemiz yerleşkeleri fiziki altyapısının engellilere uygun hale getirilmesi için diğer birimlerle koordinasyon sağlanarak memnuniyet oranı korunacak ve arttırılacaktır • Öğrenci Topluluklarının diğer Üniversitelerdeki etkinliklere katılımını desteklemek ve teşvik etmek için öğrencilerin ulaşım giderleri karşılanacak • İlçelerdeki Meslek Yüksekokulları öğrencilerinin Merkez Kampusta yapılan sosyal, kültürel ve sportif etkinliklere katılımını sağlamak için ulaşım giderleri karşılanacak • Bir çok farklı alanda sektörün öncüleriyle öğrencileri buluşturan, öğrencilere staj ve iş imkânlarının sağlandığı, insan kaynaklarına ilişkin fikirlerin paylaşılıp değerlendirildiği, karşılıklı beklentileri öğrenme ve işbirliğini geliştirme olanağını sağlayan ve yılda bir defa geleneksek olarak yapılan Kariyer Günleri etkinliğine katılımının arttırılması için gerekli destek sağlanacaktır.

	<p style="text-align: center;">SH-2</p> <p>Topluma yönelik faaliyetleri geliştirerek, Üniversite-Halk iletişimini artırmak</p>	<ul style="list-style-type: none"> • Ünlü yazar ve sanatçıların katıldığı söyleşi ve imza günleri düzenlenecek. • Yılda bir defa düzenlenen öğrenci şenliklerine ve mezuniyet törenlerine devam edilecek • Eğitim alanında ihtiyaç duyulan ulusal ve uluslararası sertifika programlarının ve danışmanlık hizmetlerinin belirlenmesi. • Sertifika programlarının verilebilmesi için gerekli olan teknolojik alt yapı ve donanımın oluşturulması • Programın içeriğinin belirlenmesi ve planlanması.
	<p style="text-align: center;">SH-3</p> <p>Sağlık hizmetlerinin niteliği arttırılacaktır.</p>	<ul style="list-style-type: none"> • Fiziki mekan yetersizliği nedeniyle projelendirilen onkoloji hastanesi projesinin hızlıca hayata geçirilmesi • Hizmet çeşitliliğinin arttırılması. • Hasta memnuniyet oranını ve hizmet kalitesini artırmak için akademik kadronun genişletilmesi • 3.basamak sağlık kuruluşu özelliklerine sahip, donanımlı idari ve sağlık personeli alımının sağlanması • Poliklinik hizmetleri, tetkik hizmetleri ve tedavi hizmetlerinde beklenen sürenin kısaltılarak hizmet kalitesinin arttırılması
	<p style="text-align: center;">SH-4</p> <p>Dış paydaşlara verilen danışmanlık ve eğitim hizmetleri geliştirilecektir.</p>	<ul style="list-style-type: none"> • Kamu kurum kuruluşlarının eğitim ihtiyaçlarının belirlenmesine yönelik görüşmeler yapmak ve paneller düzenlemek. • Üniversitemiz öğretim elemanları içinden eğitmen sayısının artırılmasına yönelik anketler düzenlemek. • Özel kurum ve kuruluşların eğitim ihtiyaçlarının belirlenmesine yönelik görüşmeler yapmak ve paneller düzenlemek. • Personelle hizmet kalitesini arttırmaya yönelik eğitimler düzenlemek. • Ulusal ve uluslararası mesleki kurum ve kuruluşların toplantılarına katılmak. • Sürekli eğitim ve yaşam boyu öğrenme ile ilgili yapılan toplantılara katılmak ve bu tür toplantıları düzenlemek

STRATEJİK AMAÇLARIMIZ	STRATEJİK HEDEFLERİMİZ	TEMEL STRATEJİLERİMİZ
SA-4 Kurumsal kapasiteyi güçlendirmek	SH-1 Kütüphane eğitim-öğretim ve araştırma ihtiyaçlarını karşılayacak şekilde güçlendirilecek ve verilen hizmetin kalitesi artırılabacaktır.	<ul style="list-style-type: none"> • Üniversitemizin; Eğitim-öğretim ve araştırma faaliyetlerinde kullanılacak materyallere yönelik mali desteğin artırılması, • Basılı ve elektronik yayın sayısının artırılması, • Nitelikli personel sayısının artırılması için çalışmalar yapmak
	SH-2 Tüketilen enerji verimliliğini artırmak, çevre dostu uygulamaları ve teknolojileri desteklemek	<ul style="list-style-type: none"> • Enerji verimliliği ve çevreye yönelik farkındalık artırılabacaktır. • Enerji verimliliğine ve doğa korumaya yönelik projelere destek sağlanacaktır.
	SH-3 Yerel ağ ve internet hizmetleri ile teknik destek hizmetleri geliştirilecek ve kalitesi artırılabacaktır.	<ul style="list-style-type: none"> • Üniversite yönetiminin internet altyapısına yönelik yapılan çalışmalara verilen mali desteğin artırılması ve konusunda uzman personelin sağlanması için çalışmalar yapmak. • ULAKBİM’le internet hızı artırılması konusunda işbirliği yapmak
	SH-4 İnsan kaynakları yönetimi uygulamalarını güçlendirerek personelin yetkinliğini artırmak ve hizmet içi eğitimlerle sürekliliğini sağlamak.	<ul style="list-style-type: none"> • Hizmet içi eğitime önem verilecek, koordinasyon tek birimce sağlanacaktır. • Eğitim seminerlerine bütçe imkanları ölçüsünde katılacaktır.
SA-5 Bilginin üretime dönüşmesini sağlamak	SH-1 Girişimcilik kültürü geliştirilecek ve farkındalığı yaygınlaştırılacaktır	<ul style="list-style-type: none"> • Girişimcilik Kulübünün faaliyetleri geliştirilecektir. • Eğitimlerle ilgili paydaşlarla ilişkiler güçlü tutulacaktır. • Paydaşlarla, özellikle de KOSGEB ile ilişkilerin canlı tutulması ortak yürütülecek faaliyetlerin etkinliğini arttırmakta önemli rol oynayacaktır.

B. Temel Politikalar ve Öncelikler

Araştırma ve Uygulama Hastanesi inşaatının ve iç donanımının tamamlanması birincil önceliğimiz olup kısa vadede öncelikli alanlarda uygun mekanların ve oluşumların sağlanması da hedeflerimiz arasındadır. Bunlar arasında öncelikli olarak Kök hücre araştırmaları laboratuvarının kurulması, Yardımcı üreme teknikleri merkezi kurulması, Genetik laboratuvarı aktif hale getirildi. Onkoloji hastane inşaatının tamamlanması amaçlarımız arasındadır.

Temel Politikalarımız

- Atatürk İlkelerine bağlı olmak,
- Evrensel hukuk ilkelerine ve yasal düzenlemelere uymak,
- Bilimin evrenselliğine inanmak,
- Din, ırk, milliyet, renk, düşünce farklılığı gözetmeksizin eşit hizmet sunmak,
- Yenilikçi olmak,
- Hasta haklarına saygılı olmak,
- Kurum içinde uyum ve dayanışmaya önem vermek,
- Sürekli mükemmelliği yakalamaya çalışmak
- Şeffaflık
- İdealistlik
- Katılımcılık
- Liderlik
- Takım bilinci
- Sorumluluk bilinci
- Hesap verebilirlik
- Etik değerlere bağlı olmak
- Yaratıcılık
- Girişimcilik
- Eşitlik
- Liyakat
- Eğitim-öğretimin sürekliliği
- Veriye ve bilgiye dayalı karar almak
- Güvenirlilik
- Sürekli iyileştirme
- Kalite anlayışı
- Saygılı olmak
- Hoşgörülü olmak
- Toplumsal sorumluluk

III- FAALİYETLERE İLİŞKİN BİLGİ VE DEĞERLENDİRMELER

A- Mali Bilgiler

1-Bütçe Gerçekleşmeleri

1.1-Bütçe Uygulama Sonuçları

Birimimiz/Üniversitemiz 2018 yılı içerisinde, yüklenmiş olduğu görev ve sorumlulukları yerine getirebilmek için, aşağıdaki tabloda fonksiyonel kodlar itibariyle belirtilen harcamaları gerçekleştirmiştir.

Tablo 12. 2018 Yılı Fonksiyonel Düzeyde 12 Aylık Ödenek Kullanım Durumu				
FONKSİYONEL KOD	AÇIKLAMA	TOPLAM ÖDENEK	HARCAMA	ÖDENEK KULLANMA ORANI %
01	Genel Kamu Hizmetleri			
02	Savunma Hizmetleri			
03	Kamu Düzeni ve Güvenlik Hizmetleri			
07	Sağlık Hizmetleri	47.888.434,00	49.449.031,58	103,25 %
08	Dinlenme Kültür ve Din Hizmetleri			
09	Eğitim Hizmetleri			
	Toplam			

Birimimiz/Üniversitemiz 2018 yılı içerisinde, yüklenmiş olduğu görev ve sorumlulukları yerine getirebilmek için, aşağıdaki tabloda ekonomik kodlar itibariyle belirtilen harcamaları gerçekleştirmiştir.

Tablo 13. 2018 Yılı Ekonomik Düzeyde 12 Aylık Ödenek Kullanım Durumu				
EKONOMİK KOD	AÇIKLAMA	TOPLAM ÖDENEK	HARCAMA	ÖDENEK KULLANMA ORANI %
01	Personel Giderleri	13.456.000,00	17.885.508,87	132,91 %
02	Sosyal Güvenlik Kurumlarına Devlet Primi Giderleri	3.282.000,00	4.186.985,51	127,57 %
03	Mal ve Hizmet Alımı Giderleri	361.000,00	289.905,96	80,30%
05	Cari Transferler	3.048.000,00	3.048.000,00	100 %
06	Sermaye Giderleri	27.741.434,00	24.038.634,81	86,65 %
07	Sermaye Transferleri			
	Toplam	47.888.434,00	49.449.035,15	

Tablo 14. Ekonomik Düzeyde Ödenek Harcama Dağılımı

Bütçe Tertibi		Kesintili Bütçe Ödeneği (a)	Eklene (b)	Düşülen (c)	Yıl Sonu Bütçe Ödeneği (d)	Harcama (e)	Kalan (f)	Harcama /YSB % (e/d)	Harcama /KBÖ % (e/a)
01	PERSONEL GİDERLERİ								
01	1 MEMURLAR	10.493.000,00	0,00	0,00	10.493.000,00	11.342.325,10	-849.325,10	108.09 %	108.09%
01	2 SÖZLEŞMELİ PERSONEL	2.963.000,00	0,00	0,00	2.963.000,00	6.543.183,77	-3.580.183,77	220.82 %	220.82%
01	3 İŞÇİLER								
01	4 GEÇİCİ PERSONEL								
01	5 DİĞER PERSONEL								
02	SOS.GÜV.DEV.PRİ.GİD.								
02	1 MEMURLAR	2.666.000,00	0,00	0,00	2.666.000,00	2.848.728,25	-182.728,25	106.85%	106.85 %
02	2 SÖZLEŞMELİ PERSONEL	616.000,00	0,00	0,00	616.000,00	1.338.257,26	-722.257,26	217.24 %	217.24 %
02	3 İŞÇİLER								
02	4 GEÇİCİ PERSONEL								
03	MAL VE HİZMET ALIM								
03	2 TÜKETİME YÖN. MAL VE	28.000,00	300.000,00	0,00	328.000,00	279.168,23	48.831,77	85.11%	99,70%
03	3 YOLLUKLAR	20.000,00	0,00	0,00	20.000,00	4.330,80	15.669,20	21,65%	21,65%
03	4 GÖREV GİDERLERİ								
03	5 HİZMET ALIMLARI	6.000,00	0,00	0,00	6.000,00	3.409,73	2.590,27	43,17%	43,17%
03	6 TEMSİL VETANITMA GİD.								
03	7 MAMUL MAL ALIM BAK VE	3.000,00	0,00	0,00	3.000,00	2.997,20	2,80	99,90%	99,90%
03	8 GAYRİMENKUL	4.000,00	0,00	0,00	4.000,00	0,00	4.000,00	0%	0%
03	2 TÜKETİME YÖN.MAL VE								
05	CARİ TRANSFERLER								
05	1 GÖREV ZARARLARI	0,00	0,00	0,00	0,00	0,00	0,00		
05	2 HAZİNE YARIMLARI	3.048.000,00	0	0	3.048.000,00	3.048.000,00	0	100%	100%
05	3 KAR AMACI GÜTM.KUR.YAP.								
05	4 HANE HALK. YAP. TRANSFER								
05	6 YURTDİSINA YAP.TRANSFER.	0,00	0,00	0,00	0,00	0,00	0,00		
06	SERMAYE GİDERLERİ								
06	1 MAMUL MAL ALIMLARI	14.500.000,00	11.109.434,0000	0,00	25.609.434,00	21.919.414,27	3.690.019,73	85.59%	151,16%
06	2 MENKUL SERM.ÜRETİM.GİD.	0,00	0,00	0,00	0,00	0,00	0,00		
06	3 GAYRİMADDİ HAK ALIMLARI	0,00	30.000,00		30.000,00	28.792,00	1.208,00	95,97%	0,00%
06	4 GAYRİMENKUL AL VE								
06	5 GAYRİMENKUL SERM.ÜR.GİD.	0,00		0,00	0,00	0,00	0,00	0,00	0,00
06	6 MENKUL MAL.BÜYÜK	0,00	200.000,00	0,00	200.000,00	199.986,40	13,60	99,99%	0,00
06	7 GAYRİMENKUL BÜY.ON.GİD.	500.000,00	1.550.000,00	148.000,00	1.902.000,00	1.890.000,00	11.557,86		
06	9 DİĞER SERMAYE. GİD.								
07	SERMAYE TRANSFERLERİ								
07	1 YURTİCİ SERMAYE TRANSF.								
Toplam		34.847.000,00	13.189.434,00	148.000,00	47.888.434,00	49.449.035,15	-1.560.601,15		

Tablo 15. Fonksiyonel Düzeyde Ödenek Harcama Dağılımı

Fonksiyon		Kesintili Bütçe Ödeneği (a)	Eklenen (b)	Düşülen (c)	Yıl Sonu Bütçe Ödeneği (d)	Harcama (e)	Kalan (f)	Harcama a/YSB % (e/d)	Harcama/KBÖ % (e/a)
01	GENEL KAMU HİZMETLERİ								
02	SAVUNMA HİZMETLERİ								
03	KAMU DÜZENİ VE GÜVENLİK HİZMETLERİ								
07	SAĞLIK HİZMETLERİ	47.888.434,00	13.189.434,00	148.000,00	47.888.434,00	49.449.035,15	-1.560.601,15	103.25%	144.45%
08	DİNLENME, KÜLTÜR VE DİN HİZMETLERİ								
09	EĞİTİM HİZMETLERİ								
Toplam		47.888.434,00	13.189.434,00	148.000,00	47.888.434,00	49.449.035,15	-1.560.601,15		

2- Mali Denetim Sonuçları

2.1- Dış Denetim Sonuçları

Tablo 16. 2018 Yılında Gerçekleştirilen İç Denetim Faaliyetleri				
Denetim Alanları	Denetleyen Birim	İç Denetim Rapor Tarih ve Numarası	Denetim Türü	Denetimi Yapan İç Denetçiler
Hasta taburcu işlemleri, hastane atık yönetimi, poliklinik hizmetleri, eczane hizmetleri	TSE	23-25 Ocak 2018 31 Temmuz 2018-02 Ağustos 2018	Sisteme uygunluk	TSE Dış Tetkik Ekibi
	SAĞLIK BAKANLIĞI	25-26-27 Aralık 2018	Sisteme uygunluk	Sağlık Bakanlığı Denetleme Ekibi

2.2- İç Denetim Sonuçları

Tablo 17. 2018 Yılında Gerçekleştirilen İç Denetim Faaliyetleri				
Denetim Alanları	Denetleyen Birim	İç Denetim Rapor Tarih ve Numarası	Denetim Türü	Denetimi Yapan İç Denetçiler
Tüm Hastane Birimleri	Kalite Yönetim Koordinatörlüğü	16-17 Nisan 2018	Planlı Denetim	Kalite Denetçileri

3- Diğer Mali Bilgiler

Tablo 18. Görevlendirmeler (Etkinlik kapsamında olanlar seminer, konferans vb.)				
Birim :	Etkinliğin Kapsamına Göre		Görevlendirme Yerine Göre	
	Ulusal	Uluslar Arası	Yurtiçi	Yurtdışı
Görevlendirme Sayısı				
Görevlendirilen Personel Sayısı				
Yolluk-Gündelik Gideri (Konaklama dahil)				
Katılım Ücreti Gideri				

Tablo 19. Görevlendirmeler (Diğer görevlendirmeler)	
Birim :	
Görevlendirme Sayısı	
Görevlendirilen Personel Sayısı	
Yolluk-Gündelik Gideri (Konaklama dahil)	

B- Performans Bilgileri

1- Faaliyet ve Proje Bilgileri

1.1.Faaliyet Bilgileri

Tablo 20. Birimimiz Tarafından Düzenlenen Ulusal ve Uluslararası Etkinlik Sayısı						
Faaliyet Türü	...FakültesiEnstitüsü	...Y.OkuluMeslek Y.Okulu İdari Birim	TOPLAM
Sempozyum ve Kongre						
Konferans						
Panel						
Eğitim Semineri						
Diğer Seminerler						
Açık Oturum						
Söyleşi						
Tiyatro						
Konser						
Sergi						
Turnuva						
Teknik Gezi						
Kurultay						
Çalıştay						
Toplam						

Tablo 21. Ulusal ve Uluslararası Katılan Etkinlik Sayısı (Üniversitemizin Düzenledikleri Hariç)						
Faaliyet Türü	...FakültesiEnstitüsü	...Y. OkuluMeslek Y. Okulu İdari Birim	Toplam
Sempozyum ve Kongre						
Konferans						
Panel						
Eğitim Semineri						
Diğer Seminerler						
Açık Oturum						
Söyleşi						
Tiyatro						
Konser						
Sergi						
Turnuva						
Teknik Gezi						
Kurultay						
Çalıştay						
Toplam						

2- Performans Sonuçları Tablosu



T.C.
MERSİN ÜNİVERSİTESİ
STRATEJİ GELİŞTİRME DAİRE BAŞKANLIĞI
FAALİYET PROJE SONUÇ FORMU



BİRİM ADI	SAĞLIK ARAŞTIRMA VE UYGULAMA MERKEZİ
STRATEJİK AMAÇ	Eğitim ve öğretimin niteliğini geliştirmek.
STRATEJİK HEDEF	Topluma yönelik faaliyetleri geliştirerek, Üniversite-Halk iletişimini artırmak.
İDARE PERFORMANS HEDEFİ	Topluma yönelik faaliyetleri geliştirerek, Üniversite-Halk iletişimini artırmak.
FAALİYET PROJE	Topluma Yönelik Bilimsel, Sosyal, Kültürel ve Sportif Etkinlikler (PH 3.2.2)
PROGRAMLANAN FAALİYET	1. Aşağıda belirtilen haftalarda etkinlikler düzenlenecektir. Kanser Haftası, Dünya Sigara Bırakma Günü, Dünya El Hijyeni Günü, Organ Bağış Haftası, Dünya AIDS günü. 2. Hastanenin çeşitli alanlarına konacak TV'lerle hasta bilgilendirme spotları yayınlanacaktır.
2018 OCAK - HAZİRAN Sonuç	1-01.03.2018 de kanser haftası etkinliği,03.05.2018 de dünya el hijyeni günü,03-04 kasımda organ bağışı haftası,31 mayısta dünya sigara bırakma günü,20.04.2018 te aşı haftası etkinliği düzenlenmiştir. Dünya AIDS günü 1 aralıkta düzenlenecektir.2-Bilgilendirme spotları yayınlanmıştır.
2018 OCAK - ARALIK Sonuç	1-Anne sütü haftası ekim ayında, diyabet haftası 18 aralık 2018'de,meme kanseri haftası 20 kasım 2018,pulmoner rehabilitasyon haftası 20 kasım 2018 de diğer etkinliklere ek olarak düzenlenmiştir.2-Eğitimler,bilgilendirmeler yapılmıştır.



T.C.
MERSİN ÜNİVERSİTESİ
STRATEJİ GELİŞTİRME DAİRE BAŞKANLIĞI
FAALİYET PROJE SONUÇ FORMU



BİRİM ADI	SAĞLIK ARAŞTIRMA VE UYGULAMA MERKEZİ
STRATEJİK AMAÇ	Paydaşlara ve topluma katkı sunmak
STRATEJİK HEDEF	Dış paydaşlara verilen danışmanlık ve eğitim hizmetleri geliştirilecektir.
İDARE PERFORMANS HEDEFİ	Dış paydaşlara verilen danışmanlık ve eğitim hizmetleri geliştirilecektir.
FAALİYET PROJE	Topluma Yönelik Eğitim / Yaşam Boyu Eğitim (PH 3.4.4)
PROGRAMLANAN FAALİYET	Hasta ve hasta yakınlarını bilgilendirmek amacıyla toplantılar düzenlemek. Yıl içinde en az 10 adet olmak üzere hasta ve hasta yakını bilgilendirme toplantısı düzenlenecektir.
2018 OCAK - HAZİRAN Sonuç	Başta Diyaliz, Diyabet ve yatan servisleri olmak üzere tüm servislerde 50'nin üzerinde bilgilendirmeler yapılmış ve bunlar kayıt altına alınmıştır.
2018 OCAK - ARALIK Sonuç	Hasta yakınlarına hastane kuralları, hasta bakımı ve hijyeni, beslenme port kateter bakımı, yatağa bağımlı hasta bakımı, yara bakımı, postural drenaj-aspirasyon, ilaç kullanımı ,anne sütü ,diyabet eğitimi, hemodiyaliz eğitimi gibi eğitimler verilmiştir.



T.C.
MERSİN ÜNİVERSİTESİ
STRATEJİ GELİŞTİRME DAİRE BAŞKANLIĞI
FAALİYET PROJE SONUÇ FORMU



BİRİM ADI	SAĞLIK ARAŞTIRMA VE UYGULAMA MERKEZİ
STRATEJİK AMAÇ	Kurumsal kapasiteyi güçlendirmek
STRATEJİK HEDEF	İnsan kaynakları yönetimi uygulamalarını güçlendirerek personelin yetkinliğini artırmak ve hizmet içi eğitimlerle sürekliliğini sağlamak
İDARE PERFORMANS HEDEFİ	İnsan kaynakları yönetimi uygulamalarını güçlendirerek personelin yetkinliğini artırmak ve hizmet içi eğitimlerle sürekliliğini sağlamak.
FAALİYET PROJE	Personele Yönelik Sosyal, Kültürel ve Sportif Etkinlikler (PH 4.4.4)
PROGRAMLANAN FAALİYET	1.İdari personele yönelik en az iki oryantasyon eğitimi yapılacaktır.2.En az 10 hizmet içi eğitim verilecektir.
2018 OCAK - HAZİRAN Sonuç	1-Yeni işe başlayan personele 11.07.2018'te bir adet oryantasyon eğitimi verilmiştir. Diğer eğitim personel alımı oldukça verilecektir.2-Hizmetiçi 80 adet eğitim verilmiş ve bunlar kayıt altına alınmıştır.
2018 OCAK - ARALIK Sonuç	İdari personele 1 adet oryantasyon eğitimi verilmiştir.



T.C.
MERSİN ÜNİVERSİTESİ
STRATEJİ GELİŞTİRME DAİRE BAŞKANLIĞI
FAALİYET PROJE SONUÇ FORMU



BİRİM ADI	SAĞLIK ARAŞTIRMA VE UYGULAMA MERKEZİ
STRATEJİK AMAÇ	Paydaşlarla kurulan sosyal ve yapısal ilişkileri geliştirmek.
STRATEJİK HEDEF	Sağlık hizmetlerinin niteliği arttırılacaktır.
İDARE PERFORMANS HEDEFİ	Sağlık hizmetlerinin niteliği arttırılacaktır.
FAALİYET PROJE	Onkoloji Hastanesi İnşaatı ve Makina Teçhizat (PH 3.3.3)
PROGRAMLANAN FAALİYET	2018 yılı içersin de açılması planlanmaktadır.
2018 OCAK - HAZİRAN Sonuç	İnşaat devam etmekte 2018 yılı sonlarına doğru açılması planlanmaktadır.
2018 OCAK - ARALIK Sonuç	Onkoloji hastanesinin yapım çalışmaları devam etmekte 2019 yılı başında açılması planlanmaktadır.

3- Performans Sonuçlarının Değerlendirilmesi

Yürütülen faaliyetler ile gerçekleştirilen hedeflerin sonucu, yapılan anketlerde geçen yıl %93 olan hasta memnuniyetine, 2018 yılında %91 olarak yansımıştır.

IV- KURUMSAL KABİLİYET ve KAPASİTENİN DEĞERLENDİRİLMESİ

A- Üstünlükler – Değerlendirme

- Hastanenin fiziki mekanlarının yeterli oluşu.
- Yatak ve ameliyathane sayımızın yeterli oluşu.
- Yeni ve dinamik bir kuruluş olmamız.
- Akademik kadronun genç ve dinamik oluşu.
- Değişen şartlara kolay adapte olmamız.
- Yedi gün ve 24 saat aktif çalışabilmemiz.
- Organ nakli (böbrek, karaciğer, kornea) ve açık kalp cerrahisi gibi prestij sağlayan, hastalarımızın birçoğunu dış illere ve ülkelere gitmek zorunda bırakan işlemlerin bünyemizde yapılabilmesi.
- Kornea bankasının kurulması ve kornea nakillerinin yapılabilmesi.
- Resmi olarak kurulan tek tüp merkezinin hastanemizde olması.
- Merkez laboratuvarımızın üst düzeyde kalibrasyon sisteminin olması.
- Mesai dışı özel muayene sistemi yoluyla, hastalarımızın istedikleri uzmana ulaşabilme olanağına sahip olması.
- ISO 9001:2008 Kalite Sistem Belgesi'ne sahip oluşumuz.
- Hizmet içi eğitim ve bilimsel toplantılara katılım oranlarının yüksek oluşu.
- Bilişim olanaklarının gelişmiş ve yaygın olması.
- Eğitimcilerin eğitimi seminerlerinin titizlikle verilmesi.
- Çalışan ve öğrencilerimizin hastane bünyesinde 24 saat internete ulaşma olanağı.
- Otomasyon alt yapımızın güncellenmiş olması.
- Personel bilgi sisteminin kullanılıyor olması.
- Bölgedeki tek 3.basamak üniversite hastanesi olmamız.
- 5510 sayılı yasada öğretim üyelerinin muayene ücret farklarının düzenlenmesiyle birlikte öğretim üyesi tercihlerinin artması.
- Çiftlikköy kampüsüne yapılan yeni hastane binamıza taşınmamız sebebiyle hastaneye ayrılan makine teçhizat ödeneği yeterli olmuştur. Bu nedenle teknolojiye uyumlu makine ve teçhizat alınabilmiştir.
- 136 yataklı Onkoloji Hastanesinin açılacak olması.
- Mersin'de tomoterapi cihazı ile tek Radyoterapi uygulamasının yapılacak olması.

B- Zayıflıklar - Değerlendirme

- Günümüzde sağlık hizmeti veren merkezlerin sayısı artmıştır. Ancak verilen hizmetin kalitesi düşmektedir. Devlet politikası gereği SUT fiyat listesinin güncellenmemesi, verilen hizmetlerde kullanılan materyallerin ise dövize endeksli ve yerli malı olmamaları sebebi ile alınamamaları, verilen hizmetlerin gün geçtikçe kısıtlanmasına neden olmaktadır.
- Günümüzde verilen sağlık hizmetlerinin çeşitliliğinin artması sebebiyle oluşabilecek komplikasyonlarda da artış gözlenmektedir.
- İdari personelin, 3. basamak sağlık kuruluşu özelliklerine sahip bir kurum için yetersiz olması.
- Askerlik ve mecburi hizmet görevlerini yerine getirmemiş akademik ve idari personelimizin olması. Bedelli askerlik uygulaması ile bu sayı düşmüştür.
- Sağlık personelinin yurt içi ve dışı bilimsel toplantılara katılma imkanlarının düşük olması.
- Radyasyon Onkolojisi bölümünün 2019 yılında açılacak olması
- Kemik iliği merkezinin olmaması.
- Öğrencilerimize ayrılan; kütüphane, dinlenme odası sayısının yetersiz oluşu.
- Her bölüme ait mortalite, morbidite ve komplikasyon sayı ve özelliklerinin ortaya konamaması.
- Yabancı dil bilen personel sayımızın yetersiz oluşu.
- Taşeron işçilerin geçmesiyle oluşan işçilik maliyeti artışı.
- Personel temin yöntemlerinin hizmet alım yöntemiyle karşılanamaması.
- Personel ücretindeki artışın beklenenden yüksek olması.
- Taşeron işçilerin kadroya geçmesiyle ödenen ilave tediye ve diğer giderlerin yarattığı maliyet artış oranının sosyal güvenliklerin geri ödemelerinde dikkate alınmaması.

Fırsatlar:

- Sosyal Güvenlik Kurumlarının tek bir çatı altında toplanması ve elektronik fatura uygulamasının başlaması.
- Yeni yasal düzenlemeler ile organ nakillerinin kolaylaştırılması.
- Teknolojik (tetkik ve müdahaleye dönük) ve sağaltıcı unsurlardaki yenilikler.
- Bağış yapabilecek kişi ve kuruluşlar.
- Derslik ve laboratuvarların artırılması
- Kemik İliği ve Periferik Kök Hücre Nakil birimlerimizin kurulması.
- Toplumun sağlık konusunda bilgilenme talepleri.
- İdari ve sağlık personelinin lisans ve lisansüstü eğitim olanaklarının bulunması.
- Hastane Yönetimi ve Bilişim ile ilgili bilimsel toplantılar düzenleniyor olması.
- Radyasyon onkolojisinin çok kısa süre içerisinde faaliyete geçecek olması.
- Özel Muayene sisteminin olması.

- Hastane bünyesindeki tüm haberleşme işlemlerinin internet ve intranet ile sağlanma olanağı.
- Hasta hizmetlerinden bazıları için (randevu, tetkik sonucu alma, hasta hakkında bilgi alma vb.) internet ortamından faydalanılması.
- Onkoloji Hastanesinin açılacak olması.

Tehditler:

- Üniversite Hastanesinin Sağlık Bakanlığına devir tasarısı kurumsal kimliğimiz için tehdit oluşturmaktadır.
- 1300 yatak kapasiteli şehir hastanesinin kurulmuş olması.
- Çukurova Üniversitesinin ulaşılacak mesafede olması.
- Dövizde seyreden yüksek fiyatlar kurumun dövizde endeksli ürünleri satın alması ve temin etmesindeki güçlükler risk olarak görülmektedir.
- Cihaz teknolojilerinin artmasıyla birlikte dövizde endeksli bakım onarım maliyetlerinin artması ve açık piyasa ekonomisine bağlı olarak dalgalı seyreden döviz kurları hastanemiz açısından tehdit oluşturmaktadır.
- SGK'nın SUT fiyatlarında tekel oluşturması
- Hükümetlerin bütçede sağlık harcamalarına ayırdığı oranın giderek azalması.
- Üniversite Araştırma Fonları ile ilgili daraltıcı düzenlemeler.
- Bölge hastanelerinin gelişme ivmelerinin daha yüksek olma olasılığı.
- Ortadoğu coğrafyasındaki siyasi ve askeri hareketlilik.
- Petrol fiyatları ve döviz kurlarındaki önemli yükselmeler.
- İdari personel ve sağlık personelinin büyük bir kısmının sözleşmeli ve asgari ücretle çalışması.
- Medikal Park Hastanesinin açılması.
- Kadroya geçirilen taşeron personelden sağlıkçı grubun Sağlık Bakanlığı pozisyonlarına atanma oranı.

V- ÖNERİ VE TEDBİRLER

Yukarıda belirtilen hedeflerin ışığında, araştırmaların ve sağlık hizmetlerinin yürütülmesinde ihtiyaç duyulan bütçe imkanlarında yapılabilecek iyileştirme ile hizmetlerimizin kalitesi de artacaktır.

Hastanemizde, tasarruf tedbirleri göz önünde bulundurularak bütçe imkanlarının verimli bir şekilde kullanılması prensibiyle hareket edilmekte ancak, kaliteli hizmetin gereklerinin sağlanması için bütçemize yeterli ödeneğin konulması bir zorunluluk olarak görülmektedir.

EKLER

Ek 1: Taşıtlar

ÖRNEK

Ek 1: Taşıtlar Listesi			
SIRA NO	TAŞITIN CİNSİ	MEVCUT	
		ADET	MODELİ
2	Binek otomobil		
2	Binek otomobil		
2	Binek otomobil		
2	Binek otomobil		
2	Binek otomobil		
2	Binek otomobil		
2	Binek otomobil		
2	Binek otomobil		
2	Binek otomobil		
3	Station-Wagon		
3	Station-Wagon		
3	Station-Wagon		
3	Station-Wagon		
5	Minibüs (Sürücü dahil en fazla 15 kişilik)		
5	Minibüs (Sürücü dahil en fazla 15 kişilik)		
7	Pick-up (Kamyonet, şoför dahil 3 veya 6 kişilik)		
7	Pick-up (Kamyonet, şoför dahil 3 veya 6 kişilik)		
7	Pick-up (Kamyonet, şoför dahil 3 veya 6 kişilik)		
9	Panel		
9	Panel		
10	Midibüs (Sürücü dahil en fazla 26 kişilik)		
10	Midibüs (Sürücü dahil en fazla 26 kişilik)		
11-a	Otobüs (Sürücü dahil en az 27, en fazla 40 kişilik)		
11-b	Otobüs (Sürücü dahil en az 41 kişilik)		
14	Kamyon (Şasi-kabin tam yüklü ağırlığı en az 17.000 Kg)		
14	Kamyon (Şasi-kabin tam yüklü ağırlığı en az 17.000 Kg)		
15	Ambulans (Tıbbi donanımlı) (33 BRP 12) FORD	1	2012
15	Ambulans (Tıbbi donanımlı) (33 TF 280) MERCEDES	1	2015
15	Ambulans (Tıbbi donanımlı)		
18	Motorsiklet (En fazla 600 cc.lik)		
18	Motorsiklet (En fazla 600 cc.lik)		
Toplam			

Ek 2: Demirbaşlar

Ek 2: Demirbaşlar Listesi (1)					
Hesap Kodu	I. Düzey Kodu	II. Düzey Kodu	DAYANIKLI TAŞINIRLAR	Ölçü Birimi	Miktarı
253	02	01	Tarım ve Ormanlık Makineleri ve Aletleri	Adet	
253	02	02	İnşaat Makineleri ve Aletleri	Adet	10
253	02	03	Atölye Makineleri ve Aletleri	Adet	71
253	02	04	İş Makineleri ve Aletleri	Adet	6
253	02	05	Güç Elektroniği ve Basıncı Makineler ile Aletleri	Adet	23
253	02	07	Paketleme Makineleri	Adet	3
253	02	08	Etiketleme ve Numaralandırma Makineleri	Adet	
253	02	09	Ayırma, Sınıflandırma Makineleri	Adet	
253	02	10	Matbaacılıkta Kullanılan Makina ve Aletler	Adet	
253	03	01	Yıkama, Temizleme ve Ütöleme Cihaz ve Araçları	Adet	408
253	03	02	Beslenme/Gıda ve Mutfak Cihaz ve Aletleri	Adet	297
253	03	03	Kurtarma Amaçlı Cihaz ve Aletler	Adet	2
253	03	04	Ölçüm, Tartı, Çizim Cihazları ve Aletleri	Adet	80
253	03	05	Tıbbi ve Biyolojik Amaçlı Kullanılan Cihazlar ve Aletler	Adet	2604
253	03	06	Araştırma ve Üretim Amaçlı Cihazları ve Aletleri	Adet	170
253	03	07	Müzik Aletleri ve Aksesuarları	Adet	1
253	03	08	Spor Amaçlı Kullanılan Cihaz ve Aletler	Adet	
254	01	01	Otomobiller	Adet	
254	01	02	Yolcu Taşıma Araçları	Adet	
254	01	03	Yük Taşıma Araçları	Adet	
254	01	05	Özel Amaçlı Taşıtlar	Adet	2
254	01	06	Mopet ve Motosikletler	Adet	
254	01	07	Motorsuz Kara Araçları	Adet	
254	02	06	Tekneler	Adet	
254	02	07	Botlar	Adet	
255	01	01	Döşeme Demirbaşları	Adet	
255	01	02	Temsil ve Tören Demirbaşları	Adet	
255	01	03	Koruyucu Giysi ve Malzemeler	Adet	17
255	01	04	Seyahat, Muhafaza ve Taşıma Amaçlı Demirbaş	Adet	54
255	01	05	Hastanede Kullanılan Demirbaş Niteliğindeki	Adet	3883
255	02	01	Bilgisayarlar ve Sunucular	Adet	1904
255	02	02	Bilgisayar Çevre Birimleri	Adet	966
255	02	03	Teksir ve Çoğaltma Makineleri	Adet	20
255	02	04	Haberleşme Cihazları	Adet	2262
255	02	05	Ses, Görüntü ve Sunum Cihazları	Adet	696
255	02	06	Aydınlatma Cihazları	Adet	18
255	02	99	Diğer Büro Makineleri ve Aletleri Grubu	Adet	172
255	03	01	Büro Mobilyaları	Adet	12095
255	03	02	Misafirhane, Konaklama ve Barınma Amaçlı	Adet	474
255	03	03	Kafeterya ve Yemekhane Mobilyaları	Adet	562
255	03	05	Seminer ve Sunum Amaçlı Ürünler	Adet	13
255	04	01	Yemek Hazırlama Ekipmanları	Adet	6
255	06	04	Güzel Sanat Eserleri	Adet	

Ek 2: Demirbaşlar Listesi (2)

Hesap Kodu	I. Düzey Kodu	II.Düzey Kodu	DAYANIKLI TAŞINIRLAR	Ölçü Birimi	Miktarı
255	06	08	Mühür ve Mühür Baskıları	Adet	5
255	07	01	Kütüphane Mobilyaları	Adet	2
255	07	02	Basılı Yayınlar	Adet	
255	07	03	Görsel ve İşitsel Kaynaklar	Adet	
255	08	01	Eğitim Mobilyaları ve Donanımları	Adet	1
255	08	02	Öğrenmeyi Kolaylaştırıcı Ekipmanlar	Adet	1
255	09	01	Doğa Sporlarında Kullanılan Demirbaşlar	Adet	
255	09	02	Salon Sporlarında Kullanılan Demirbaşlar	Adet	3
255	09	03	Saha Sporlarında Kullanılan Demirbaşlar	Adet	
255	09	99	Diğer Spor Amaçlı Kullanılan Demirbaşlar	Adet	
255	10	01	Güvenlik ve Korunma Amaçlı Araçlar	Adet	
255	10	02	Kontrol ve Güvenlik Sistemleri	Adet	323
255	10	03	Yangın Söndürme ve Tedbir Cihaz ve Araçları	Adet	303
255	11	02	Duvarda Sergilenen Süs Eşyaları	Adet	106
255	11	03	Masa, Sehpa ve Zeminde Sergilenen Süs Eşyaları	Adet	
255	99	01	Seyyar Kulübe, Kabin, Büfe, Sandık ve Kafesler	Adet	6
255	99	02	Seyyar Tanklar ve Tüpler	Adet	101
255	99	03	Sergileme ve Tanıtım Amaçlı Taşınırlar	Adet	
253	02	01	Tarım ve Ormanlık Makineleri ve Aletleri	Adet	
253	02	02	İnşaat Makineleri ve Aletleri	Adet	10
253	02	03	Atölye Makineleri ve Aletleri	Adet	71
253	02	04	İş Makineleri ve Aletleri	Adet	6
253	02	05	Güç Elektroniği ve Basıncılı Makineler ile Aletleri	Adet	23

Ek 3: Harcama Yetkilisi İç Kontrol Güvence Beyanı

İÇ KONTROL GÜVENCE BEYANI^[6]

Harcama yetkilisi olarak yetkim dahilinde;

Bu raporda yer alan bilgilerin güvenilir, tam ve doğru olduğunu beyan ederim.

Bu raporda açıklanan faaliyetler için idare bütçesinden harcama birimimize tahsis edilmiş kaynakların etkili, ekonomik ve verimli bir şekilde kullanıldığını, görev ve yetki alanım çerçevesinde iç kontrol sisteminin idari ve mali kararlar ile bunlara ilişkin işlemlerin yasallık ve düzenliliği hususunda yeterli güvenceyi sağladığını ve harcama birimimizde süreç kontrolünün etkin olarak uygulandığını bildiririm.

Bu güvence, harcama yetkilisi olarak sahip olduğum bilgi ve değerlendirmeler, benden önceki harcama yetkilisinden almış olduğum bilgiler, iç kontroller, iç denetçi raporları ile Sayıştay raporları gibi bilgim dahilindeki hususlara dayanmaktadır.^[7]

Burada raporlanmayan, idarenin menfaatlerine zarar veren herhangi bir husus hakkında bilgim olmadığını beyan ederim. MERSİN⁰²/01/2019

02/01/2019

Prof.Dr. Meltem NASS DUCE

Başhekim

M. Nass Duce