

MERSİN ÜNİVERSİTESİ
GÜZEL SANATLAR ENSTİTÜSÜ

2019 YILI

FAALİYET RAPORU

İÇİNDEKİLER

SUNUŞ (Harcama Yetkilisi).....	1
I- GENEL BİLGİLER	2
<i>A- Misyon ve Vizyon.....</i>	<i>2</i>
<i>B- Yetki, Görev ve Sorumluluklar.....</i>	<i>3</i>
<i>C- Birim/İdareye İlişkin Bilgiler.....</i>	<i>4</i>
1- Fiziksel Yapı.....	4
2- Örgüt Yapısı	5
3- Bilgi ve Teknolojik Kaynaklar.....	6
4- İnsan Kaynakları	8
5- Sunulan Hizmetler.....	10
6- Yönetim ve İç Kontrol Sistemi	11
II- AMAÇ ve HEDEFLER.....	13
<i>B. Temel Politikalar ve Öncelikler.....</i>	<i>16</i>
III- FAALİYETLERE İLİŞKİN BİLGİ VE DEĞERLENDİRMELER.....	17
<i>A- Mali Bilgiler.....</i>	<i>17</i>
1-Bütçe Gerçekleşmeleri	17
2- Mali Denetim Sonuçları.....	20
3- Diğer Mali Bilgiler.....	20
<i>B- Performans Bilgileri</i>	<i>21</i>
1- Faaliyet ve Proje Bilgileri.....	21
3- Performans Sonuçlarının Değerlendirilmesi.....	26
IV- KURUMSAL KABİLİYET ve KAPASİTENİN DEĞERLENDİRİLMESİ	27
<i>A- Üstünlükler – Değerlendirme.....</i>	<i>27</i>
<i>B- Zayıflıklar - Değerlendirme</i>	<i>27</i>
V- ÖNERİ VE TEDBİRLER.....	27
EKLER	28
<i>Ek 1: Demirbaşlar.....</i>	<i>28</i>
<i>Ek 2: Harcama Yetkilisi İç Kontrol Güvence Beyanı.....</i>	<i>29</i>

TABLULAR

Tablo X. Personel Ofis Alanları.....	4
Tablo 2. Arşiv ve Depo Alanları.....	4
Tablo 3. Birimimiz Tarafından Kullanılan Özel Yazılımlar.....	6
Tablo 4. Kullanımda Olan Bilgisayarlar.....	7
Tablo 5. Diğer Bilgi ve Teknolojik Kaynaklar.....	7
Tablo 7. Akademik Personel.....	8
Tablo 8. İdari Personel (Kadroların Doluluk Oranına Göre).....	9
Tablo 9. Enstitüler Öğrenci Sayıları.....	10
Tablo 11. Kaydı Silinen Öğrenci Sayısı (Yatay Geçiş Dışındaki Nedenlerle).....	11
Tablo 12. 2019 Yılı Fonksiyonel Düzeyde 12 Aylık Ödenek Kullanım Durumu.....	17
Tablo 13. 2019 Yılı Ekonomik Düzeyde 12 Aylık Ödenek Kullanım Durumu.....	17
Tablo 14. Ekonomik Düzeyde Ödenek Harcama Dağılımı.....	18
Tablo 15. Fonksiyonel Düzeyde Ödenek Harcama Dağılımı.....	19
Tablo 16. 2019 Yılında Gerçekleştirilen İç Denetim Faaliyetleri.....	20
Tablo 17. Görevlendirmeler (Etkinlik kapsamında olanlar seminer, konferans vb.).....	20
Tablo 18. Görevlendirmeler (Diğer görevlendirmeler).....	20
Tablo 20. Ulusal ve Uluslararası Katılan Etkinlik Sayısı (Üniversitemizin Düzenledikleri Hariç).....	21
Tablo X. 2019 Yılı Yayınların İndekslere Göre Dağılımı.....	22
Tablo X. 2019 Yılı Yayın Sayılarının Dağılımı (Tüm Yayınlar).....	22
Ek 1: Demirbaşlar Listesi (1).....	28

SUNUŞ (Harcama Yetkilisi)

Mersin Üniversitesi Güzel Sanatlar Enstitüsü 2547 sayılı Yasaya uygun olarak 2010-2011 Eğitim-Öğretim yılında, daha önce Sosyal Bilimler Enstitüsünde aktif olan ana sanat dallarının Enstitümüze devredilmesi ile faaliyete geçmiştir. Enstitümüz bünyesinde Grafik, Heykel, Resim, Müzik, Kompozisyon ve Orkestra Şefliği, Sahne Dekorları ve Kostümü olmak üzere toplam 6 Ana Sanat Dalında Yüksek Lisans Programları yürütülmektedir.

Enstitümüz bünyesinde aktif olan beş ana sanat dalında yüksek lisans programı yürütülmektedir. Resim Anasanat dalında ve Heykel Anasanat dalında da sanatta yeterlik programı mevcuttur.

Enstitümüz; Güzel Sanatlar Fakültesi ve Devlet Konservatuarı bünyesinde görev yapan genç, dinamik, yetkin sanatçı- öğretim elemanı kadrosuyla, klasik sanat eğitimin yanı sıra çağdaş sanat anlayışını benimsemiş, özgün eserler verebilen, yaratıcı gücü yüksek, ulusal ve uluslararası düzeyde etkinliklere katılabilen ve düzenleyebilen, evrensel düşünebilen sanatçıları yetiştirmeyi ilke edinmiş bir kurumdur.

Atatürk İlke ve İnkılaplarına bağlı, ülke sorunlarına duyarlı, akademik yeterlilik ve standartlara uygun, teknolojiyi kullanabilen, evrensel değerlere sahip, yaratıcı, bağımsız ve pozitif düşünebilen, katılımcı, paylaşımcı, doğaya ve insana saygılı, uluslararası düzeyde tercih edilen bireyler yetiştirmek en önde gelen hedefimizdir.

Bu ilkeler doğrultusunda akademik ve idari personelimiz ve değerli öğrencilerimizle daha büyük başarılarla ulaşmayı diliyorum.

Prof. Dr. Savaş YILDIRIM
Enstitü Müdürü

GENEL BİLGİLER

I- GENEL BİLGİLER

A- Misyon ve Vizyon

Misyon

Atatürk ilke ve devrimlerine bağlı, laiklik ve Cumhuriyet ilkelerinden ödün vermeyen, çalışkan, bilgi ve birikimlerini tüm insanlık yararına kullanan, topluma yararlı, evrensel değerler ışığında, modern, yaratıcı ve pozitif düşünen, katılımcı, üretken ve yarattığı değerlerle ülkesini tüm dünyada temsil eden üstün nitelikli bireyler yetiştirmek, yüksek düzeyde bilimsel çalışma ve araştırma yapmak, bilgi ve teknoloji üretmek, üretimini toplum yararına sunarak bölgesel ve ulusal alanda gelişme ve sürdürülebilir kalkınmaya katkı sağlamaktır.

Vizyon

Ulusal ve uluslararası düzeyde vereceği eğitim-öğretim, üreteceği bilgi, teknoloji ve sanat ile öğrencilerini, mezunlarını, çalışanlarını ve toplumu yaşam boyu öğrenmeyle bütünleştiren, kalite odaklı, engelsiz ve uluslararası tanınırlığa sahip bir üniversite olmaktır.

B- Yetki, Görev ve Sorumluluklar

- a) Enstitünün organları, Enstitü Müdürü, Enstitü Kurulu ve Enstitü Yönetim Kuruludur.
- b) Enstitü Müdürü üç yıl için doğrudan rektör tarafından atanır. Süresi biten müdür tekrar atanabilir. Müdür, enstitü ana bilim dalları içerisindeki öğretim üyeleri arasından üç yıl için en fazla iki müdür yardımcısı atayabilir. Müdüre vekalet veya müdürlüğün boşalması hallerinde yapılacak işlem, dekanlıklarda olduğu gibidir. Enstitü Müdürü 2547 sayılı kanunla dekanlara verilmiş olan görevleri enstitü bakımından yerine getirir.
- c) Enstitü Kurulu, müdürün başkanlığında müdür yardımcıları ve enstitüyü oluşturan enstitü ana bilim ve enstitü ana sanat dalları başkanlarından oluşur.
- d) Enstitü Yönetim Kurulu, müdürün başkanlığında müdür yardımcıları ve müdürce gösterilecek altı aday arasından enstitü kurulu tarafından üç yıl için seçilecek üç öğretim üyesinden oluşur.
- e) Enstitü Kurulu ve Enstitü Yönetim Kurulu, 2547 sayılı kanunla fakülte kurulu ve fakülte yönetim kuruluna verilmiş görevleri enstitü bakımından yerine getirirler.

C- Birim/İdareye İlişkin Bilgiler

1- Fiziksel Yapı

1.1- Eğitim Alanları

Enstitümüz öğrencileri enstitümüzün ilgili anasanat dallarındaki dersliklerde öğrenimlerini sürdürmektedirler.

1.2- Ofisler

Tablo X. Personel Ofis Alanları		
Türü	Sayısı (Adet)	Alanı (m ²)
Akademik Ofis	1	28.5
İdari Ofis	2	40.5
Toplam	3	69

1.3- Arşiv

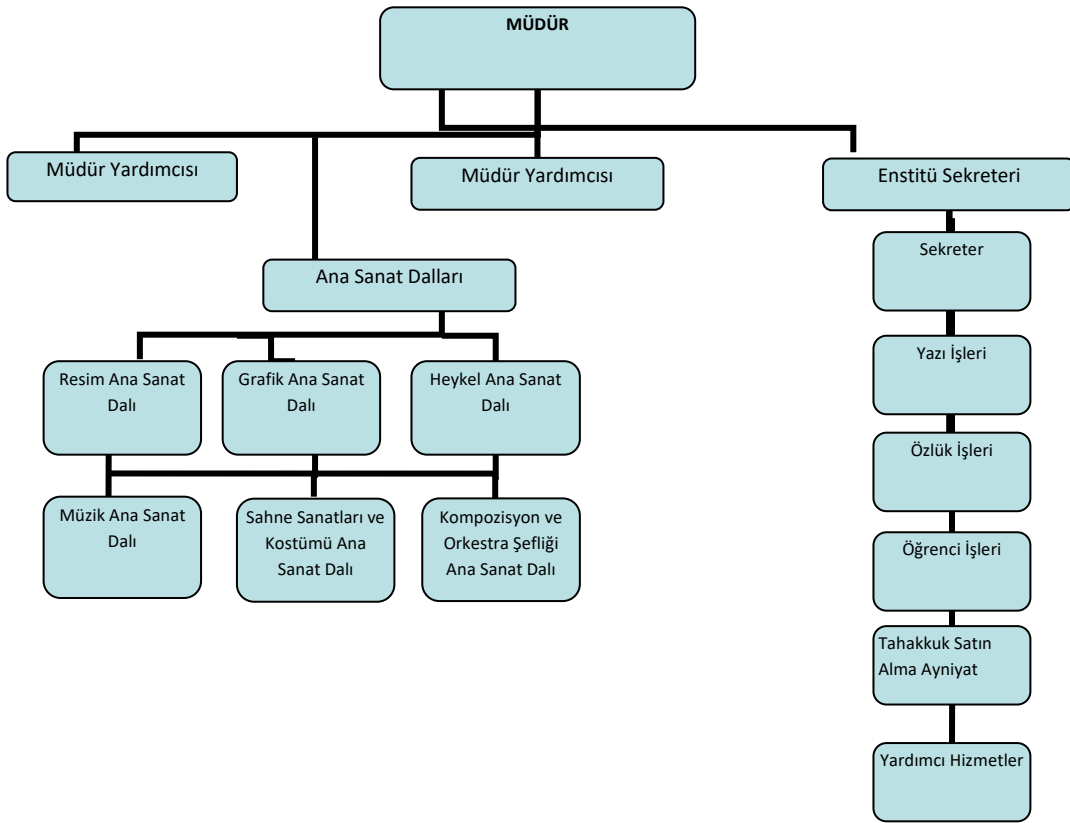
Tablo 2. Arşiv ve Depo Alanları		
Birim	Adet	Alan (m ²)
Arşiv	1	2.5
Depo	-	--
Toplam		2,5

2- Örgüt Yapısı

Enstitü Organları; Enstitü Müdürü, Enstitü Kurulu ve Enstitü Yönetim Kurulundan oluşur.

Enstitüler ise fakülte ve lisans eğitimi veren yüksekokullardaki anabilim dalları olarak yapılırlar. Her enstitü veya yüksekokullarda ise müdüre bağlı yüksekokul veya enstitü sekreteri bulunur.

Birimimizin akademik organizasyon yapısı ve idari organizasyon yapısı aşağıda gösterilmiştir.



3- Bilgi ve Teknolojik Kaynaklar

3.1- Yazılımlar

Tablo 3. Birimimiz Tarafından Kullanılan Özel Yazılımlar			
Kullanılan Yazılım Programları	Sorumlu Birim/Kurum	Kullanıcı Birimler	Kullanım Alanları
ÖİBS	Öğrenci İşleri Daire Başkanlığı	ENSTİTÜLER	Öğrenci Bilgi Sistemi
Muhasebat Bilişim Sistemi	Strateji Daire Başkanlığı	TAHAKKUK- AYNİYAT BİRİMİ	Mali Konular
Hitap	Sosyal Güvenlik Kurumu	ÖZLÜK BİRİMİ	Özlük Bilgileri
Personel Takip Otomasyonu	Personel Daire Başkanlığı	PERSONEL BİRİMİ	Genel Bilgiler
Kamu Hesapları Bilgi sistemi	Strateji Daire Başkanlığı	TAHAKKUK- AYNİYAT BİRİMİ	Kamu Harcama ve Muhasebe Bilişim Sistemi
EBYS	Bilgi İşlem Daire Başkanlığı	YAZI İŞLERİ BİRİMİ	Yazışmalar

3.2.- Bilgi ve Teknolojik Kaynaklar

Tablo 4. Kullanımda Olan Bilgisayarlar					
Cinsi	Eğitim Amaçlı (Adet)	Araştırma Amaçlı (Adet)	Sağlık Amaçlı (Adet)	İdari Amaçlı (Adet)	Toplam
Masa Üstü Bilgisayarlar	0	0	0	6	6
Taşınabilir Bilgisayarlar	0	0	0	0	0
Cep Bilgisayarı	0	0	0	0	0
Kiosk Bilgisayar	0	0	0	0	0
Sunucular	0	0	0	0	0
İnce İstemci	0	0	0	0	0
			TOPLAM		6

3.4- Diğer Bilgi ve Teknolojik Kaynaklar

Tablo 5. Diğer Bilgi ve Teknolojik Kaynaklar					
Cinsi	Eğitim Amaçlı (Adet)	Araştırma Amaçlı (Adet)	Sağlık Amaçlı (Adet)	İdari Amaçlı (Adet)	Toplam
Fotokopi Makinesi				1	1
Faks				1	1
Lazer Yazıcılar				4	4
Sabit Telefon				9	9
Telsiz Telefonlar				2	2
Masaüstü Tarayıcılar				1	1
Barkod Yazıcı				1	1
		TOPLAM		19	19

4- İnsan Kaynakları

Tablo 11. Akademik, İdari, İşçi ve Sözleşmeli Personel Dağılımı

Kadro	İdari Personel		Akademik Personel ¹		4/C Personel		Geçici İşçi (4/D)		Sürekli İşçi (4/D)		Sözleşmeli Personel (Akademik+İdari)		Genel Toplam	
	Sayı	Dağılım Oranı %	Sayı	Dağılım Oranı %	Sayı	Dağılım Oranı %	Sayı	Dağılım Oranı %	Sayı	Dağılım Oranı %	Sayı	Dağılım Oranı %	Sayı	Toplam İçindeki Pay
	a	(a/g)	b	(b/g)	c	(c/g)	d	(d/g)	e	(e/g)	f	(f/g)	g	
Kadın	1	%50	1	%50	-	-	-	-	-	-	-	-	2	%40
Erkek	3	%100	0										3	%60
Toplam	4		1										5	%100

Not: 2 İDARİ PERSONEL 13/B-4 UYARINCA PERSONEL KADROSU BAŞKA BİRİMDE OLUP BİRİMİMİZDE GÖREV YAPMAKTA, 1 İDARİ PERSONEL KADROSU BİRİMİMİZDE OLUP 13/B-4 UYARINCA BAŞKA BİRİMDE GÖREV YAPMAKTADIR.

4.1- Akademik Personel

Tablo 7. Akademik Personel

Unvan	Kadroların Doluluk Oranına Göre				Kadroların İstihdam Şekline Göre			
	Dolu	Boş	Toplam	Doluluk Oranı (%)	Tam Zamanlı	Oran (%)	Yarı Zamanlı	Oran (%)
Profesör		-						
Doçent		-						
Yrd. Doçent		-						
Öğretim Görevlisi		-						
Okutman		-						
Uzman		-						
Araştırma Görevlisi	1	-	1	%100				
Toplam	1	-	1	%100				

¹ Akademik Personel Sayısı (Tüm kadrolu personel(35-ÖYP dahil) sözleşmeli hariç)

4.2- İdari Personel

Tablo 8. İdari Personel (Kadroların Doluluk Oranına Göre)				
Hizmet Sınıflandırması	Dolu	Boş	Genel Toplam	Doluluk Oranı (%)
Genel İdari Hizmetler Sınıfı	4	-	4	100
Teknik Hizmetler Sınıfı	-	-	-	-
Sağlık Hizmetleri Sınıfı	-	-	-	-
Eğitim ve Öğretim Hizmetleri Sınıfı	-	-	-	-
Avukatlık Hizmetleri Sınıfı	-	-	-	-
Din Hizmetleri Sınıfı	-	-	-	-
Yardımcı Hizmetler Sınıfı	-	-	-	-
Toplam	4	-	4	100

Not: 2 İDARİ PERSONEL 13/B-4 UYARINCA PERSONEL KADROSU BAŞKA BİRİMDE OLUP BİRİMİMİZDE GÖREV YAPMAKTA, 1 İDARİ PERSONEL KADROSU BİRİMİMİZDE OLUP 13/B-4 UYARINCA BAŞKA BİRİMDE GÖREV YAPMAKTADIR.

5- Sunulan Hizmetler

5.1.Eđitim Hizmetleri

5.1.1- Yüksek Lisans ve Sanatta Yeterlik Programları

Tablo 9. Enstitüler Öğrenci Sayıları									
Birim	Y.L. Program Sayısı		Yüksek Lisans Öğrenci Sayısı		Uzaktan Eğitim Y.L. Program Sayısı	Uzaktan Eğitim Y.L. Öğrenci Sayısı	Sanatta Yeterlik Program Sayısı	Sanatta Yeterlik Öğrenci Sayısı	Toplam Öğrenci Sayısı
	Tezli	Tezsiz	Tezli	Tezsiz					
Fen Bilimleri Enstitüsü									
Sađlık Bilimleri Enstitüsü									
Sosyal Bilimler Enstitüsü									
Güzel Sanatlar Enstitüsü	6	-	70	-	-	-	2	3	73
Eđitim Bilimleri Enstitüsü									
Toplam	6	-	70	-	-	-	2	3	73

5.1.3- Öğrenci Kontenjanları

Tablo 11. Kaydı Silinen Öğrenci Sayısı (Yatay Geçiş Dışındaki Nedenlerle)								
Birim	Ayrılanların (Kaydı Silinenlerin) Sayısı					Toplam	Toplam Öğrenci Sayısı	Oran %
	Kendi İst.	Öğr. Ücr. Ve Katkı Payı Yat.	Başarısızlık (Azami Süre)	Yük. Öğ. Çıkarma	Diğer			
Fakülteler								
Yüksekokullar								
Enstitüler	1	-	33	-	-	34	70	%48.5
Meslek Yüksekokulları								
Toplam	1		33			34	70	%48.5

Not: 33 öğrencinin azami süreyi tamamlaması nedeniyle ilişiği kesilmiştir. 1 öğrencinin ise kendi isteği ile ilişiği kesilmiştir.

6- Yönetim ve İç Kontrol Sistemi

6.1 Ön Mali Kontrol

Kaynakları kullanırken etkinlik, sorumluluk, hesap verilebilirlik ve şeffaflık ilkesine dayanarak kamu kaynağının kullanılması esnasında yetki- sorumluluk dengesi kurulmaya çalışılmıştır. Bu bağlamda harcama talimatı üzerine bütçe Harcama Yetkilisi olan Enstitü Müdürümüz ve Harcama Gerçekleştirme Görevlisi olan Enstitü Sekreterimiz 5018 Sayılı Kanun uyarınca yapılması gereken tüm iş ve işlemlerden sorumludur.

6.2 İç Kontrol Sistemi

İç Kontrol sistemimiz, 5018 Sayılı Kanun, Madde 9 (Stratejik Planlama Ve Performans Esaslı Bütçeleme) ve madde 41 (Faaliyet Raporları) esas alınarak yapılmaktadır.

Mersin Üniversitesi Güzel Sanatlar Enstitüsü Müdürlüğü; üzerine düşen görevi özveri ile yerine getiren çalışanları ile gerek sosyo-kültürel platformda gerekse mali platformda yeniliklere açık, devamlı ileriye dönük bakış açısı ile sorumluluklarını en iyi şekilde yerine getiren bir Enstitü olmayı sürdürecektir.

AMAÇ VE HEDEFLER

II- AMAÇ ve HEDEFLER

STRATEJİK AMAÇLARIMIZ	STRATEJİK HEDEFLERİMİZ	TEMEL STRATEJİLERİMİZ
SA-1 Eğitim ve öğretimin niteliğini geliştirmek.	SH-1 Lisans ve ön lisans programlarına kayıtlı öğrenci niteliği artırılabacaktır.	<ul style="list-style-type: none">• Akreditasyon çalışmalarının hızlandırılması ve yaygınlaştırılması• Yan dal ve çift anadal için öğrencilerin teşvik edilmesi• Üniversite tanıtımının artırılması
	SH-2 Lisansüstü programlara kayıtlı öğrenci niteliği artırılabacaktır.	<ul style="list-style-type: none">• Uluslararası öğrenci hareketliliğini artırıcı tanıtım faaliyetleri yapılacaktır.
	SH-3 Eğitim-öğretim fiziki alt yapısı geliştirilecek, donanımları iyileştirilecektir.	<ul style="list-style-type: none">• Altyapısı yetersiz olan birimlere öncelik verilecektir.
	SH-4 Yabancı uyruklu öğrenci sayısı artırılabacaktır.	<ul style="list-style-type: none">• Uluslararası işbirlikleri ve faaliyetler geliştirilecektir.• Öğrencilere barınma imkanı için yurt yapılması imkanları araştırılacaktır.
	SH-5 Ulusal ve uluslararası eğitim-öğretim işbirlikleri geliştirilecek, değişim programlarına katılım artırılabacaktır.	<ul style="list-style-type: none">• ERASMUS programının daha etkin tanıtılması desteklerin daha etkin tanıtılması• Öğrencilerin yabancı dil seviyelerini destekleyecek dil kurslarının açılması• Disiplinler arası İngilizce eğitim veren programların açılması
SA-2 Bilgi, teknoloji ve sanat eserleri üretimini ve kalitesini arttırmak.	SH-1 Bilimsel araştırma projeleri sayısını ve niteliğini arttırmak.	<ul style="list-style-type: none">• Proje teşviklerinin artırılması• Üniversitemiz öğretim elemanlarının multi-disipliner çalışmalarına olanak sağlayacak altyapı desteğini sağlamak ve proje yazmalarını teşvik etmek• Öğretim elemanlarının bilimsel toplantılara katılımını ödenek miktarı doğrultusunda desteklemek
	SH-2 Bilimsel yayınların sayısını arttırmak ve niteliğini geliştirmek.	<ul style="list-style-type: none">• Bilimsel yayın ve sanat eserlerinin arttırılmasına yönelik teşvik sağlanması• Öğretim üyelerinin akademik çalışmalar dışındaki iş yüklerinin azaltılması
	SH-3 Sanat eserleri üretimini arttırmak ve kalitesini geliştirmek	<ul style="list-style-type: none">• Ulusal/Uluslararası ortak sempozyum, workshop, çalıştay, seminer vb. sanatsal etkinlikler düzenlemek.• Ulusal/Uluslararası jürili sergilere öğrenci katılımını sağlamak ve jürili sergi düzenlemek.• Öğrencileri ulusal ve uluslararası öğrenci hareketliliği programlarına katılmaya teşvik etmek.• Yabancı Uyruklu öğrencilerin fakültemizi tercih etmelerini sağlamak,• Ulusal/Uluslararası tanınan sanatçı/sanatçı adaylarını iki yılda bir davet etmek.• Akademik personeli ulusal ve uluslararası öğretim üyesi hareketliliği programlarına katılmaya teşvik etmek.

<p>SA-3 Paydaşlara ve topluma katkı sunmak</p>	<p>SH-1 Öğrencilere sunulan fiziksel, sosyal ve akademik destek hizmetleri geliştirilecektir.</p>	<ul style="list-style-type: none"> • Yemek listesi oluşturma konusunda personel ve öğrencilerin istekleri dikkate alınacak, belirli zamanlarda yapılacak anket çalışmaları ile memnuniyet düzeyi ölçülecektir. • Yemekhane, kantin ve kafeterya sayısı ve kapasitesi arttırılacak. Kaliteli, sağlıklı, ucuz ve çeşitli gıda ürünleri bulmaları sağlanacak. • Satın alınacak yeni teknolojiye sahip tıbbi cihaz, ekipman ve aletlerle Sağlık Ünitelerimizin imkanları arttırılacak. Aile hekimliği hizmetine devam edilecektir • Mevcut ve yeni kayıt olan engelli öğrencilerin engellerine göre sorunlarının çözümü için Engelsiz Yaşam Birimi Faaliyetlerine devam edecektir Üniversitemiz yerleşkeleri fiziki altyapısının engellilere uygun hale getirilmesi için diğer birimlerle koordinasyon sağlanarak memnuniyet oranı korunacak ve arttırılacaktır • Öğrenci Topluluklarının diğer Üniversitelerdeki etkinliklere katılımını desteklemek ve teşvik etmek için öğrencilerin ulaşım giderleri karşılanacak • İlçelerdeki Meslek Yüksekokulları öğrencilerinin Merkez Kampusta yapılan sosyal, kültürel ve sportif etkinliklere katılımını sağlamak için ulaşım giderleri karşılanacak. • Bir çok farklı alanda sektörün öncüleriyle öğrencileri buluşturan, öğrencilere staj ve iş imkânlarının sağlandığı, insan kaynaklarına ilişkin fikirlerin paylaşılıp değerlendirildiği, karşılıklı beklentileri öğrenme ve işbirliğini geliştirme olanağını sağlayan ve yılda bir defa geleneksel olarak yapılan Kariyer Günleri etkinliğine katılımının arttırılması için gerekli destek sağlanacaktır.
	<p>SH-2 Topluma yönelik faaliyetleri geliştirerek, Üniversite-Halk iletişimini arttırmak</p>	<ul style="list-style-type: none"> • Ünlü yazar ve sanatçıların katıldığı söyleşi ve imza günleri düzenlenecek. • Yılda bir defa düzenlenen öğrenci şenliklerine ve mezuniyet törenlerine devam edilecek. • Eğitim alanında ihtiyaç duyulan ulusal ve uluslararası sertifika programlarının ve danışmanlık hizmetlerinin belirlenmesi. • Sertifika programlarının verilebilmesi için gerekli olan teknolojik alt yapı ve donanımın oluşturulması. • Programın içeriğinin belirlenmesi ve planlanması.
	<p>SH-3 Sağlık hizmetlerinin niteliği arttırılacaktır.</p>	<ul style="list-style-type: none"> • Fiziki mekan yetersizliği nedeniyle projelendirilen onkoloji hastanesi projesinin hızlıca hayata geçirilmesi • Hizmet çeşitliliğinin arttırılması. • Hasta memnuniyet oranını ve hizmet kalitesini arttırmak için akademik kadronun genişletilmesi. • 3.basamak sağlık kuruluşu özelliklerine sahip, donanımlı idari ve sağlık personeli alımının sağlanması • Poliklinik hizmetleri, tetkik hizmetleri ve tedavi hizmetlerinde beklenen sürenin kısaltılarak hizmet kalitesinin arttırılması
	<p>SH-4 Dış paydaşlara verilen danışmanlık ve eğitim hizmetleri geliştirilecektir.</p>	<ul style="list-style-type: none"> • Kamu kurum kuruluşlarının eğitim ihtiyaçlarının belirlenmesine yönelik görüşmeler yapmak ve paneller düzenlemek. • Üniversitemiz öğretim elemanları içinden eğitmen sayısının arttırılmasına yönelik anketler düzenlemek. • Özel kurum ve kuruluşların eğitim ihtiyaçlarının belirlenmesine yönelik görüşmeler yapmak ve paneller düzenlemek. • Personele hizmet kalitesini arttırmaya yönelik eğitimler düzenlemek. • Ulusal ve uluslararası mesleki kurum ve kuruluşların toplantılarına katılmak. • Sürekli eğitim ve yaşam boyu öğrenme ile ilgili yapılan toplantılara katılmak ve bu tür toplantıları düzenlemek.
<p>SA-4 Kurumsal kapasiteyi güçlendirmek</p>	<p>SH-1 Kütüphane eğitim-öğretim ve araştırma ihtiyaçlarını karşılayacak şekilde güçlendirilecek ve verilen hizmetin kalitesi arttırılacaktır.</p>	<ul style="list-style-type: none"> • Üniversitemizin; Eğitim-öğretim ve araştırma faaliyetlerinde kullanılacak materyallere yönelik mali desteğin arttırılması, • Basılı ve elektronik yayın sayısının arttırılması, • Nitelikli personel sayısının arttırılması için çalışmalar yapmak,
	<p>SH-2 Tüketilen enerji verimliliğini arttırmak, çevre dostu uygulamaları ve teknolojileri desteklemek</p>	<ul style="list-style-type: none"> • Enerji verimliliği ve çevreye yönelik farkındalık arttırılacaktır. • Enerji verimliliğine ve doğa korumaya yönelik projelere destek sağlanacaktır.
	<p>SH-3 Yerel ağ ve internet hizmetleri ile teknik destek hizmetleri geliştirilecek ve kalitesi arttırılacaktır.</p>	<ul style="list-style-type: none"> • Üniversite yönetiminin internet altyapısına yönelik yapılan çalışmalara verilen mali desteğin arttırılması ve konusunda uzman personelin sağlanması için çalışmalar yapmak. • ULAKBİM’le internet hızı arttırılması konusunda işbirliği yapmak.

	SH-4 İnsan kaynakları yönetimi uygulamalarını güçlendirerek personelin yetkinliğini artırmak ve hizmet içi eğitimlerle sürekliliğini sağlamak	<ul style="list-style-type: none">• Hizmet içi eğitime önem verilecek, koordinasyon tek birimce sağlanacaktır.• Eğitim seminerlerine bütçe imkanları ölçüsünde katılacaktır.
SA-5 Bilginin üretime dönüşmesini sağlamak	SH-1 Girişimcilik kültürü geliştirilecek ve farkındalığı yaygınlaştırılacaktır.	<ul style="list-style-type: none">• Girişimcilik Kulübünün faaliyetleri geliştirilecektir.• Eğitimlerle ilgili paydaşlarla ilişkiler güçlü tutulacaktır.• Paydaşlarla, özellikle de KOSGEB ile ilişkilerin canlı tutulması ortak yürütülecek faaliyetlerin etkinliğini arttırmakta önemli rol oynayacaktır.

B. Temel Politikalar ve Öncelikler

Enstitü bünyesindeki Ana Sanat Dalları arasında koordinasyonu sağlayarak üst düzey eğitim- öğretim yapılabilmesi için gerekli ortamların yaratılması, uluslararası düzeyde disiplinler arası işbirliğinin, ortak araştırma, inceleme ve projelerin yapılmasının sağlanması ve özendirilmesi, kurum kültürünün devamının sağlanması en temel politikamızdır.

Önceliklerimiz ise Lisansüstü çalışmalarda disiplinler arası işbirliğini sağlamak, ulusal ve uluslararası araştırma ve eğitim ile sanayi- üniversite işbirliğini desteklemek, öğrenci motivasyonunun çeşitli yöntemlerle yükseltilmesini sağlamaktır.

FAALİYETLERE İLİŞKİN BİLGİ VE DEĞERLENDİRMELER

III- FAALİYETLERE İLİŞKİN BİLGİ VE DEĞERLENDİRMELER

A- Mali Bilgiler

1-Bütçe Gerçekleşmeleri

1.1-Bütçe Uygulama Sonuçları

Birimimiz 2019 yılı içerisinde, yüklenmiş olduğu görev ve sorumlulukları yerine getirebilmek için, aşağıdaki tabloda fonksiyonel kodlar itibariyle belirtilen harcamaları gerçekleştirmiştir.

Tablo 12. 2019 Yılı Fonksiyonel Düzeyde 12 Aylık Ödenek Kullanım Durumu				
FONKSİYONEL KOD	AÇIKLAMA	TOPLAM ÖDENEK	HARCAMA	ÖDENEK KULLANMA ORANI %
01	Genel Kamu Hizmetleri			
02	Savunma Hizmetleri			
03	Kamu Düzeni ve Güvenlik Hizmetleri			
07	Sağlık Hizmetleri			
08	Dinlenme Kültür ve Din Hizmetleri			
09	Eğitim Hizmetleri	702.250,00	454.980,11	%64,78
	Toplam	702.250,00	454.980,11	%64,78

Birimimiz 2019 yılı içerisinde, yüklenmiş olduğu görev ve sorumlulukları yerine getirebilmek için, aşağıdaki tabloda ekonomik kodlar itibariyle belirtilen harcamaları gerçekleştirmiştir.

Tablo 13. 2019 Yılı Ekonomik Düzeyde 12 Aylık Ödenek Kullanım Durumu				
EKONOMİK KOD	AÇIKLAMA	TOPLAM ÖDENEK	HARCAMA	ÖDENEK KULLANMA ORANI %
01	Personel Giderleri	605.000,00	394.569,99	
02	Sosyal Güvenlik Kurumlarına Devlet Primi Giderleri	93.000,00	56.208,86	
03	Mal ve Hizmet Alımı Giderleri	4250	4201,26	
05	Cari Transferler			
06	Sermaye Giderleri			
07	Sermaye Transferleri			
	Toplam	702.250,00	454.980,11	%64,78

Tablo 14. Ekonomik Düzeyde Ödenek Harcama Dağılımı

Bütçe Tertibi		Kesintili Bütçe Ödeneği (a)	Eklenen (b)	Düşülen (c)	Yıl Sonu Bütçe Ödeneği (d)	Harcama (e)	Kalan (f)	Harcama/YSB % (e/d)	Harcama/KBÖ % (e/a)
01	PERSONEL GİDERLERİ	605.000,00							
01	1 MEMURLAR	605.000,00		210.000,00	395.000,00	394.569,99	30,01	%99.89	%65.21
01	2 SÖZLEŞMELİ PERSONEL								
01	3 İŞÇİLER								
01	4 GEÇİCİ PERSONEL								
01	5 DİĞER PERSONEL								
02	SOS.GÜV.DEV.PRİ.GİD.	93.000,00							
02	1 MEMURLAR	93.000,00		36.700,00	56.300,00	56.208,86	91,14	%99.83	%60.43
02	2 SÖZLEŞMELİ PERSONEL								
02	3 İŞÇİLER								
02	4 GEÇİCİ PERSONEL								
03	MAL VE HİZMET ALIM GİD.	1.000,00							
03	2 TÜKETİME YÖN.MAL VE MALZ.	1.000,00		0,00	1.000,00	955,80	44,20	%95.58	%95.58
03	3 YOLLUKLAR		3.250,00	0,00	3.250,00	3.245,46	4,54	%99.86	%0.00
03	5 HİZMET ALIMLARI								
03	7 MAMUL MAL ALIM BAK VE ON								
03	8 GAYRİMENKUL MAL.BAK.ONA.								
	Toplam	699.000,00	3.250,00	246.700,00	455.550,00	454.980,11	169,89	%99.87	%65.09

Tablo 15. Fonksiyonel Düzeyde Ödenek Harcama Dağılımı

Fonksiyon		Kesintili Bütçe Ödeneği (a)	Eklenen (b)	Düşülen (c)	Yıl Sonu Bütçe Ödeneği (d)	Harcama (e)	Kalan (f)	Harcama/YSB % (e/d)	Harcama/KBÖ % (e/a)
01	GENEL KAMU HİZMETLERİ								
02	SAVUNMA HİZMETLERİ								
03	KAMU DÜZENİ VE GÜVENLİK HİZMETLERİ								
07	SAĞLIK HİZMETLERİ								
08	DİNLENME, KÜLTÜR VE DİN HİZMETLERİ								
09	EĞİTİM HİZMETLERİ	699.000,00	3.250,00	246.700,00	455.550,00	454.980,11	169,89	%99.87	%65.09
Toplam		699.000,00	3.250,00	246.700,00	455.550,00	454.980,11	169,89	%99.87	%65.09

2- Mali Denetim Sonuçları

3.1- Dış Denetim Sonuçları

Enstitümüzün 2019 yılına ait dış denetimine ilişkin herhangi bir rapor bulunmamaktadır.

3.2- İç Denetim Sonuçları

Tablo 16. 2019 Yılında Gerçekleştirilen İç Denetim Faaliyetleri				
Denetim Alanları	Denetlenen Birim	İç Denetim Rapor Tarih ve Numarası	Denetim Türü	Denetimi Yapan İç Denetçiler
	-	-	-	-

Enstitümüzün 2019 yılına ait iç denetimine ilişkin herhangi bir rapor bulunmamaktadır

3- Diğer Mali Bilgiler

Tablo 17. Görevlendirmeler (Etkinlik kapsamında olanlar seminer, konferans vb.)				
Birim :	Etkinliğin Kapsamına Göre		Görevlendirme Yeri Göre	
	Ulusal	Uluslar Arası	Yurtiçi	Yurtdışı
Görevlendirme Sayısı	-	-	-	-
Görevlendirilen Personel Sayısı	-	-	-	-
Yolluk-Gündelik Gideri (Konaklama dahil)	3.245,46	-	3.245,46	-
Katılım Ücreti Gideri	-	-	-	-

Not: Enstitümüz öğrencilerinin Tez Savunma Sınav Jürisi olarak dışardan katılan 15 öğretim üyesine yapılan toplam 3.245,46TL ödeme belirtilmiştir.

Tablo 18. Görevlendirmeler (Diğer görevlendirmeler)	
Birim :	
Görevlendirme Sayısı	-
Görevlendirilen Personel Sayısı	-
Yolluk-Gündelik Gideri (Konaklama dahil)	-

B- Performans Bilgileri

1- Faaliyet ve Proje Bilgileri

1.1. Faaliyet Bilgileri

Faaliyet Türü	Güzel Sanatlar Enstitüsü	TOPLAM
Sempozyum ve Kongre	-	-
Konferans	-	-
Panel	-	-
Eğitim Semineri	-	-
Diğer Seminerler	-	-
Açık Oturum	-	-
Söyleşi	-	-
Tiyatro	-	-
Konser	-	-
Sergi	-	-
Turnuva	-	-
Teknik Gezi	-	-
Kurultay	-	-
Çalıştay	-	-
Toplam	-	-

Tablo 20. Ulusal ve Uluslararası Katılan Etkinlik Sayısı (Üniversitemizin Düzenledikleri Hariç)

Faaliyet Türü	...Fakültesi	Güzel Sanatlar Enstitüsü	...Y.OkuluMeslek Y.Okulu İdari Birim	Toplam
Sempozyum ve Kongre, Bienal		2				
Konferans						
Panel						
Eğitim Semineri						
Dinleti						
Açık Oturum						
Söyleşi						
Tiyatro						
Konser						
Sergi		11				
Turnuva						
Teknik Gezi						
Kurultay						
Çalıştay						
Toplam		13				13

1.2. Yayınlarla İlgili Faaliyet Bilgileri

Birimimizde 2019 yılı içerisinde herhangi bir yayın yapılmamıştır.

Tablo X. 2019 Yılı Yayınların İndekslere Göre Dağılımı							Öğretim Elemanı Sayısı (Tam Zamanlı)	Öğretim Elemanı Başına Düşen Yayın Sayısı
Yayınların İndekslere Göre Dağılımı								
SCI	SSCI	AHCI	Diğer İndeksler	Brüt Toplam	Net Toplam			

Tablo X. 2019 Yılı Yayın Sayılarının Dağılımı (Tüm Yayınlar)																
Fakülte/ Enstitü/ Yüksekokul	Makale			Kitap Bölümü			Kitap			Tebliğ (Bildiri)			Dergi (*)			
	Ulusal	U.Arası	Toplam	Ulusal	U.Arası	Toplam	Ulusal	U.Arası	Toplam	Ulusal	U.Arası	Toplam	Ulusal	U.Arası	Toplam	
Eczacılık Fakültesi																
Eğitim Fakültesi																
Fen-Edebiyat Fakültesi																
Güzel Sanatlar Fakültesi																
İktisadi ve İdari Bilimler Fakültesi																
İletişim Fakültesi																
Mimarlık Fakültesi																
Su Ürünleri Fakültesi																
Tarsus Teknik Eğitim Fakültesi																
Mühendislik Fakültesi																
Turizm Fakültesi																
Tıp Fakültesi																
Eğitim Bilimleri Enstitüsü																
Fen Bilimleri Enstitüsü																
Sağlık Bilimleri Enstitüsü																
Sosyal Bilimler Enstitüsü																
Beden Eğitimi ve Spor YO																
Erdemli Uygulamalı Teknoloji ve Tasarımı YO																
Sağlık YO																
Mut MYO																
Sağlık Hizmetleri MYO																
Sosyal Bilimler MYO																
Tarsus MYO																
Toplam																

2- Performans Sonuçları Tablosu



T.C.
MERSİN ÜNİVERSİTESİ
STRATEJİ GELİŞTİRME DAİRE BAŞKANLIĞI
FAALİYET PROJE SONUÇ FORMU



BİRİM ADI	GÜZEL SANATLAR ENSTİTÜSÜ
STRATEJİK AMAÇ	Eğitim ve öğretimin niteliğini geliştirmek
STRATEJİK HEDEF	Lisansüstü programlara kayıtlı öğrenci niteliği arttırılacaktır.
İDARE PERFORMANS HEDEFİ	Lisansüstü programlara kayıtlı öğrenci niteliği arttırılacaktır.
FAALİYET PROJE	Lisansüstü Programları Planlama Faaliyetleri (Ortak Lisansüstü Programların Açılması, Multi Disipliner Lisansüstü Programların Açılması, Lisansüstü Program Açılması) (PH 1.2.1)
PROGRAMLANAN FAALİYET	Güzel Sanatlar Fakültesi bünyesindeki öğretim üyeleriyle disiplinlerarası tezli "Sanat ve Tasarım" yüksek lisans programının açılması planlanmaktadır.
2019 OCAK - HAZİRAN Sonuç	Kurulması teklif edilecek olan disiplinlerarası anasanat dalının amacı, katkıda bulunacak öğretim üyelerinin listesi ve anasanat dalı açma kriterlerine göre hazırlanan başvuru dosyası üzerinde çalışmalar devam etmektedir.
2019 OCAK - ARALIK Sonuç	Eylül 2019 tarihinde program açma önerisinde bulunulmuştur.



T.C.
MERSİN ÜNİVERSİTESİ
STRATEJİ GELİŞTİRME DAİRE BAŞKANLIĞI
FAALİYET PROJE SONUÇ FORMU



BİRİM ADI	GÜZEL SANATLAR ENSTİTÜSÜ
STRATEJİK AMAÇ	Bilgi, teknoloji ve sanat eserleri üretimini ve kalitesini arttırmak.
STRATEJİK HEDEF	Bilimsel yayınların sayısını artırmak ve niteliğini geliştirmek
İDARE PERFORMANS HEDEFİ	Bilimsel yayınların sayısını artırmak ve niteliğini geliştirmek
FAALİYET PROJE	Bilimsel Toplantılara Katılım Faaliyeti. (Konferans, Kongre, Sempozyum vb.) (PH 2.2.2)
PROGRAMLANAN FAALİYET	Bilimsel Toplantılara Katılım Faaliyeti özendirilecektir
2019 OCAK - HAZİRAN Sonuç	Araştırma Görevlilerimiz tarafından 2 Bienal katılımı gerçekleştirilmiştir.
2019 OCAK - ARALIK Sonuç	Enstitümüz kadrosundaki araştırma görevlileri tarafından ulusal ve uluslararası toplam 11 sergi katılımı ve Uluslararası 2 bienal katılımı gerçekleştirilmiştir.

3- Performans Sonuçlarının Değerlendirilmesi

*Gerek akademik teşvik ve gerekse atanma ölçütlerindeki yükselmelere bağlı olarak Enstitümüzdeki tek araştırma görevlisi Zeynep Güray Can çeşitli bilimsel ve sanatsal etkinliklerde üniversitemizi temsil etmiştir.

*Güzel Sanatlar Fakültesi öğretim üyelerinin katılımıyla sanat alanında disiplinlerarası bir programın kapsamlı bir şekilde hazırlanması ile ilgili çalışmalar da sürmektedir.

KURUMSAL KABİLİYET ve KAPASİTENİN DEĞERLENDİRİLMESİ

IV- KURUMSAL KABİLİYET ve KAPASİTENİN DEĞERLENDİRİLMESİ

A- Üstünlükler – Değerlendirme

Enstitümüz ana sanat dalları tarafından yürütülen yüksek lisans programları öğretim elemanları ve eğitim- öğretim kalitesi açısından diğer ulusal üniversite mezunları tarafından tercih edilmektedir. Yüksek lisans öğrencilerimizden Erasmus kapsamında anlaşmalı olduğumuz yurtdışı Üniversitelerine kabul edilenler olmakla birlikte, yabancı uyruklu öğrencilerden de Enstitümüz yüksek lisans programlarına başvuruda bulunanlar olmuştur.

B- Zayıflıklar - Değerlendirme

Daha fazla Yabancı Uyruklu öğrenci Enstitümüz yüksek lisans programlarına başvuruda bulunmak istemektedir; fakat Eğitim - öğretim dilinin Türkçe olması ve yabancı öğrencilerin Türkçe dil sınavına girme zorunlulukları caydırıcı olmaktadır.

ÖNERİ VE TEDBİRLER

V- ÖNERİ VE TEDBİRLER

Yurtiçi ve yurtdışı paydaşlarla ilişkilerin geliştirilerek lisansüstü programlarımızın güçlendirilmesiyle, bilimsel düşüncenin ışığında, üniversitemizin misyonu, vizyonu, değerleri ve stratejik hedefleri doğrultusunda, vereceği eğitim-öğretim ve yapacağı bilimsel araştırmalar ile ülkemizin ve toplumumuzun gelişmesine ve sorunlarının çözümüne katkıda bulunabilen, ulusal ve uluslararası bilim dünyası ile ilişki ve bağları olan, dünyadaki nitelikli Enstitüler arasına girebiliriz.

EKLER

EKLER

EK-1. DEMİRBAŞLAR

EK-2: Harcama Yetkilisi İç Kontrol Güvence Beyanı

Ek 1: Demirbaşlar

Ek 1: Demirbaşlar Listesi (1)					
Hesap Kodu	I. Düzey Kodu	II.Düzey Kodu	DAYANIKLI TAŞINIRLAR	Ölçü Birimi	Miktarı
255	01	02	Temsil ve Tören	Adet	1
255	02	01	Bilgisayarlar ve Sunucular	Adet	12
255	02	02	Bilgisayar Çevre Birimleri	Adet	5
255	02	03	Tekstir ve Çoğaltma Makineleri	Adet	1
255	02	04	Haberleşme Cihazları	Adet	12
255	02	99	Diğer Büro Makineleri ve Aletleri Grubu	Adet	4
255	03	01	Büro Mobilyaları	Adet	61
255	03	02	Misafirhane, Konaklama ve Barınma Amaçlı Mobilyalar	Adet	3
255	03	02	Beslenme / Gıda	Adet	1
255	08	01	Eğitim Mobilyaları	Adet	1
			TOPLAM	Adet	101

Ek 2: Harcama Yetkilisi İç Kontrol Güvence Beyanı

İÇ KONTROL GÜVENCE BEYANI^[6]

Harcama yetkilisi olarak yetkim dahilinde;

Bu raporda yer alan bilgilerin güvenilir, tam ve doğru olduğunu beyan ederim.

Bu raporda açıklanan faaliyetler için idare bütçesinden harcama birimimize tahsis edilmiş kaynakların etkili, ekonomik ve verimli bir şekilde kullanıldığını, görev ve yetki alanım çerçevesinde iç kontrol sisteminin idari ve mali kararlar ile bunlara ilişkin işlemlerin yasallık ve düzenliliği hususunda yeterli güvenceyi sağladığını ve harcama birimimizde süreç kontrolünün etkin olarak uygulandığını benden önceki harcama yetkilisinden almış olduğum bilgiler dahilinde bildiririm.

Bu güvence, harcama yetkilisi olarak sahip olduğum bilgi ve değerlendirmeler, iç kontroller, iç denetçi raporları ile Sayıştay raporları gibi bilgim dahilindeki hususlara dayanmaktadır.^[7]

Burada raporlanmayan, idarenin menfaatlerine zarar veren herhangi bir husus hakkında bilgim olmadığını beyan ederim.^[8] (...01/2020)

Prof. Dr. Savaş YILDIRIM

Enstitü Müdürü