



**T.C.  
MERSİN ÜNİVERSİTESİ**

**SAĞLIK, KÜLTÜR VE SPOR  
DAİRE BAŞKANLIĞI**

**2020 YILI  
BİRİM FAALİYET RAPORU**

## İÇİNDEKİLER

<b>SUNUŞ (Harcama Yetkilisi)</b> .....	4
<b>I- GENEL BİLGİLER</b> .....	5
A- Misyon ve Vizyon .....	5
B- Yetki, Görev ve sorumluluklar.....	6
C- Birim/İdareye İlişkin Bilgiler.....	7
1- Fiziksel Yapı.....	7
2- Örgüt Yapısı .....	9
3- Bilgi ve Teknolojik Kaynaklar.....	12
4- İnsan Kaynakları .....	15
5- Sunulan Hizmetler.....	17
6- Yönetim ve İç Kontrol Sistemi .....	30
<b>II- AMAÇ ve HEDEFLER</b> .....	<b>29</b>
A. Amaç ve Hedefler .....	295
B. Temel Politikalar ve Öncelikler .....	35
<b>III- FAALİYETLERE İLİŞKİN BİLGİ VE DEĞERLENDİRMELER</b> .....	<b>33</b>
A- Mali Bilgiler.....	33
1-Bütçe Gerçekleşmeleri .....	33
2- Mali Denetim Sonuçları.....	36
3- Diğer Mali Bilgiler.....	36
B- Performans Bilgileri .....	37
1- Faaliyet ve Proje Bilgileri.....	37
2- Performans Sonuçları Tablosu .....	37
3- Performans Sonuçlarının Değerlendirilmesi.....	429
<b>IV- KURUMSAL KABİLİYET ve KAPASİTENİN</b>	
<b>DEĞERLENDİRİLMESİ</b> .....	<b>46</b>
A- Üstünlükler – Değerlendirme .....	46
B- Zayıflıklar - Değerlendirme .....	46
<b>V- ÖNERİ VE TEDBİRLER</b> .....	<b>47</b>
<b>EKLER</b> .....	<b>48</b>
Ek 1: Taşıtlar .....	48
Ek 2: Demirbaşlar .....	49
Ek 3: Harcama Yetkilisi İç Kontrol Güvence Beyanı .....	51

## **TABLolar**

Tablo 1. Personel Ofis Alanları .....	8
Tablo 2. Sosyal Alanlar .....	9
Tablo 3. Mescit ve Depo Alanları .....	9
Tablo 4. Birimimiz Tarafından Kullanılan Özel Yazılımlar .....	12
Tablo 5. Kullanımda Olan Bilgisayarlar .....	13
Tablo 6. Diğer Bilgi ve Teknolojik Kaynaklar .....	13
Tablo 8. Akademik Personel .....	14
Tablo 9. İdari Personel (Kadroların Doluluk Oranına Göre).....	15
Tablo 10. Sözleşmeli Personel ve Geçici İşçiler (Çalıştıkları Pozisyona Göre) .....	15
Tablo 11. Hizmet Satınalma Yoluyla Çalıştırılan Personel .....	15
Tablo 13. 2020 Yılı Fonksiyonel Düzeyde 12 Aylık Ödenek Kullanım Durumu .....	33
Tablo 14. 2020 Yılı Ekonomik Düzeyde 12 Aylık Ödenek Kullanım Durumu .....	33
Tablo 17. 2020 Yılında Gerçekleştirilen İç Denetim Faaliyetleri.....	36
Tablo 18. Görevlendirmeler (Etkinlik kapsamında olanlar seminer, konferans vb.) .	36
Tablo 19. Görevlendirmeler (Diğer görevlendirmeler)(Eğitim).....	36
Tablo 20. Birimimiz Tarafından Düzenlenen Ulusal ve Uluslararası Etkinlik Sayısı...	37
Tablo 21. Ulusal ve Uluslararası Katılınan Etkinlik Sayısı (Üniversitemizin Düzenledikleri Hariç) .....	37
Ek 1: Taşıt Listesi .....	48
Ek 2: Demirbaşlar Listesi (1) .....	49
Ek 2: Demirbaşlar Listesi (2) .....	50

## ***SUNUŞ (Harcama Yetkilisi)***

---

Başkanlığımızca gerçekleştirilen hizmetler için bütçe ile tahsis edilmiş kaynakların, planlanmış amaçlar doğrultusunda ve mali yönetim ilkelerine uygun olarak etkili ve verimli bir şekilde kullanımını, mali saydamlığı ve hesap verilebilirliği sağlamak üzere, 17 Mart 2006 tarihli Resmi Gazetede yayımlanan "Kamu İdarelerince Hazırlanacak Faaliyet Raporları Hakkında Yönetmelik" gereğince hazırlanmıştır.

Başkanlığımız, temel görev ve sorumluluklarını en iyi şekilde yerine getirme gayretiyle, Üniversitemiz öğrencilerinin bedensel ve ruhsal olarak sağlıklı birey olmalarına ve kurum aidiyet duygusu gelişimine katkı sağlayacak nitelikte, köklü bir Üniversite olmamız ve yıllar itibari ile kazanılan tecrübelerimiz ışığında, yetki, görev ve sorumluluklarımız dahilinde çağdaş yöntemler ve modern araçlar kullanılarak hizmet kalitemizi ve bu hizmetlerden yararlanan öğrencilerimiz ile çalışanlarımızın memnuniyetini her geçen yıl daha üst seviyelere çıkarmayı amaçlamaktadır.

Ayrıca, kamu kaynağı kullanımı yönüyle, mali saydamlık ve hesap verilebilirliği sağlamak açısından kaynakların etkin, verimli ve ekonomik kullanımına son derece önem vermekte olan Başkanlığımız, sosyal sorumluluk bilinci, etik değerlere bağlı, ilkeli, şeffaf yönetim, eşit ve kaliteli hizmet anlayışıyla Üniversitemizde öncü bir birim olma çabasıdadır.

Ahmet KOCA  
Sağlık Kültür ve Spor Daire Başkanı

# GENEL BİLGİLER

## I- GENEL BİLGİLER

---

### *A- Misyon ve Vizyon*

Misyonumuz; üniversitemiz öğrencilerinin beden ve ruh sağlığının korunması, barınma, beslenme, çalışma, dinlenme ve ders dışı zamanlarını değerlendirme gibi sosyal ihtiyaçlarını karşılama ve bu amaçla, fiziki alanlar sağlamak ve bunlardan öğrencilerin en iyi şekilde yararlanmaları için gerekli önlemleri almaktır.

Vizyonumuz; tüm öğrencilerin barınma, sağlık, beslenme ihtiyaçlarını tam olarak ve modern tesislerle karşılanmasını sağlamak.

Öğrencilerimizin kampüs dışına çıkmadan tüm sosyal, kültürel ve spor faaliyetlerini karşılayacak olanaklar sunan bir üniversite haline getirmek.

Sunduğu hizmet kalitesi ve modern tesisleri ile öğrencilerin beslenme, barınma, sağlık, spor ve kültürel ihtiyaçlarını karşılayarak, sadece akademik çalışmalara yönelmelerini sağlayan örnek ve çağdaş bir üniversite olmak.

Mezunlarının sadece meslekleriyle değil kültürel bilgi ve becerileriyle de çağdaş birer insan konumuna getirmek.

Öğrencilerin ilgi alanlarına göre boş zamanlarını değerlendirme, yeni ilgi alanları kazanmalarına imkân sağlayarak yeteneklerinin ve kişiliklerinin sağlıklı bir şekilde gelişmelerine imkân verecek hizmetler sunmak.

Öğrencilerini ruhsal ve bedensel sağlıklarına özen gösteren bireyler olarak yetiştirmek, birlikte düzenli ve disiplinli çalışma, dinlenme ve eğlenme alışkanlıkları kazanmalarını sağlayarak çağdaş bireyler olarak yetişmelerine katkıda bulunmak.

Öğrencilerinin Atatürkçü ve Laik bireyler olarak yetiştirerek sosyal sorumluk sahibi bireyler olmalarına yardımcı olmak.

## ***B- Yetki, Görev ve Sorumluluklar***

2547 Sayılı Yükseköğretim Kanununun 46. ve 47. maddeleri gereğince, Yükseköğretim Kurumları, Yükseköğretim Kurulunun yapacağı plan ve programlar uyarınca, öğrencilerin beden ve ruh sağlığının korunması, barınma, beslenme, çalışma, dinlenme ve ders dışı zamanlarını değerlendirme gibi sosyal ihtiyaçlarını karşılama ve bu amaçla bütçe imkânları nispetinde okuma salonları, yataklı sağlık merkezleri, öğrenci kantin ve lokantaları açmak, toplantı sinema ve tiyatro salonları spor salonu ve sahaları, kamp yerleri sağlamakla ve bunlardan öğrencilerin en iyi şekilde yararlanmaları için gerekli önlemleri almakla görevlidirler.

Bu amaçla, Üniversitemizde kurulan Sağlık Kültür ve Spor Daire Başkanlığı hizmet verdiği kısmın bütünü için bir sağlık kuruluşu, öğrencilerin sosyal, kültürel danışma ve rehberlik ile spor ihtiyaçlarını karşılayan hizmet dairesidir. Daire Başkanlığımız Genel Sekretere bağlı olarak çalışmalarını sürdürmektedir.

Dairede yürütülen başlıca hizmetler şu şekildedir.

- a) Beslenme, Kantin ve Kafeterya Hizmetleri
- b) Sağlık Hizmetleri
- c) Kültür Hizmetleri
- d) Spor Hizmetleri
- e) İdari Hizmetler
- f) Psikolojik Danışma ve Rehberlik Hizmetleri
- g) Yenişehir Kampüsü Uygulama Kreşi ve Anaokulu
- h) Çiftlikköy Kampüsü Kreş ve Anaokulu
- ı) Tahakkuk ve Satın Alma Hizmetleri
- i) Konaklama Hizmeti
- j) Gençlik Merkezi

## ***C- Birim/İdareye İlişkin Bilgiler***

### ***1- Fiziksel Yapı***

#### 1.1. Merkezi Mutfak ve Yemekhane:

Çiftlikköy Kampusunda 7000 m<sup>2</sup> alana sahip 1 adet Merkezi Mutfak ve Yemekhane bulunmaktadır. 13.000 yemek üretimi kapasitesine sahip Mutfakta 20 adet yer ocağı, 10 adet lpg fırın, 9 adet konvansiyonel fırın, 5 adet buhar kazanı, 6 adet döner makinesi, 1 adet elektrikli izgara, et doğrama, balık işleme, tavuk işleme, ekmek kesme istasyonu ve patiseri bölümü bulunan mutfakta tüm sistemler dökme lpg sistemiyle beslenmektedir.

OHSAS, HACCP, İSO 9001-2000, TSE Kalite Belgeli mutfakta son sistemlerde alet edevat ile yemek üretim ve dağıtım hizmetleri Gıda Mühendisi denetiminde deneyimli aşçılar ve personel tarafından yürütülmektedir.

Merkezi Yemekhanede 1 adet vıp salonu, 5 adet öğrenci salonu, 1 adet idari personel salonu, 1 adet akademik personel salonu ve 1 adet çalışan personel yemek salonu bulunmaktadır. Yemek Salonları kapasiteleri aşağıda belirtilmektedir.

#### **Merkezi Yemekhane Kapasitesi:**

Öğrenci Yemek Salonu	: 1000 Kişi
İdari Personel Yemek Salonu/Doğu Teras	: 180 Kişi
İdari Personel Yemek Salonu/Batı Teras	: 80 Kişi
İdari Personel Yemek Salonu	: 75 Kişi
Akademik Personel Yemek Salonu	: 80 Kişi
VIP Yemek Salonu	: 80 Kişi
VIP Extra Yemek Salonu	: 25 Kişi
Çalışan Personel Yemek Salonu	: 40 Kişi

#### 1.2. Diğer Yemekhaneler:

Yenişehir yerleşkesinde Öğrenci Yemek Salonu 280 kişi kapasiteli 1 adet yemek salonu, 44 kişi kapasiteli 1 adet yemek salonu, Sosyal Bilimler Meslek Yüksekokulunda 90 kişi kapasiteli 1 adet yemek salonu, Denizcilik Meslek Yüksekokulunda 100 kişi kapasiteli 1 adet yemek salonu, Teknik Bilimler Meslek Yüksekokulunda 140 kişi kapasiteli 1 adet yemek salonu, Tıp Fakültesi Dekanlığında 298 kişi kapasiteli 1 adet yemek salonu, Eğitim Fakültesi Dekanlığında 154 kişi kapasiteli 1 adet yemek salonu ve Diş Hekimliği Fakültesi Dekanlığı 94 kişi kapasiteli 1 adet yemek salonu olmak üzere; toplamda 8 adet yemek salonu ile öğrenci ve personelimize hizmet verilmektedir.

### 1.3. Öğrenci Kantin ve Kafeteryaları:

Üniversitemizin tüm yerleşkelerinde toplam 27 öğrenci kantin ve kafeteryası hizmet vermekte olup; 23 tanesi Sağlık Kültür ve Spor Daire Başkanlığı tarafından kar amacı gütmeyen işletilmekte, 5 tanesi ihale yoluyla işletmecilere verilerek denetimi Sağlık Kültür ve Spor Daire Başkanlığı tarafından yapılmak suretiyle işletilmektedir.

#### **Bu kantin ve kafeteryalar;**

1. Hayal Makarna Evi,
2. Sosyal Bilimler Meslek Yüksekokulu Öğrenci Kantini,
3. Teknik Bilimler Meslek Yüksekokulu Öğrenci Kantini,
4. Tece Denizcilik Meslek Yüksekokulu Öğrenci Kantini,
5. Spor Merkezi (BESYO) Öğrenci Kantini,
6. Tıp Fakültesi Hastane Kafeteryası,
7. Tıp Fakültesi Poliklinik Kafeteryası,
8. Tıp Fakültesi Hastanesi Acil Kantini,
9. Tıp Fakültesi Hastanesi 8. Kat Kantini,
10. Tıp Fakültesi Onkoloji Hastanesi Kantini,
11. Tıp Fakültesi Dekanlığı Öğrenci Kantini,
12. Fen Edebiyat Fakültesi Öğrenci Kantini,
13. Güzel Sanatlar Fakültesi Öğrenci Kantini,
14. Mühendislik Fakültesi Öğrenci Kantini,
15. Gıda Araştırmaları Uygulama ve Araştırma Merkezi Kantini,
16. İktisadi ve İdari Bilimler Fakültesi Öğrenci Kantini,
17. Turizm Fakültesi Öğrenci Kantini,
18. Çarşı Kafeterya,
19. Akademik Kafe,
20. Dış Hekimliği Fakültesi Öğrenci Kantini,
21. İletişim Fakültesi Öğrenci Kantini
22. Eğitim Fakültesi Öğrenci Kantini
23. Devlet Konservatuvarı Öğrenci Kantini **(Kapalı)**,
- 24. Yenişehir Kampusu Kafeteryası (Kapalı)**,
- 25. Yenişehir Kampusu Çardak Kafe (Kapalı)**,
- 26. Vadi Spor Tesisleri Restaurantı (Kapalı)**,
- 27. Teras Kafe (Kapalı)**,

### 1.1- Ofisler

Türü	Sayısı (Adet)	Alanı (m2)
Akademik Ofis	6	296
İdari Ofis	38	554,31
<b>Toplam</b>	<b>44</b>	<b>850,31</b>



## 1.2- 1.3- Sosyal Alanlar

Tablo 2. Sosyal Alanlar		
Birim	Adet	Alan (m <sup>2</sup> )
Kantin ve Kafeterya	27	2.212
Yemekhane	8	4.910
Lojman	-	-
Sergi Salonu	1	103
Kütüphane Salonu	-	-
İnternet Salonu	-	-
Misafirhane	-	-
Seminer Salonu	-	-
Sosyal Tesis	-	-
Kreş ve Anaokulu	2	2.595
Açık Spor Tesisi	17	11.103
Kapalı Spor Tesisi	14	2.482
Konferans Salonu	5	1.500
<b>Toplam</b>	<b>74</b>	<b>24.905</b>

## 1.4- Mescit/Depo

Tablo 3. Mescit ve Depo Alanları		
Birim	Adet	Alan (m <sup>2</sup> )
Mescit	1	15
Depo	3	90
<b>Toplam</b>	<b>4</b>	<b>105</b>

## 2- Örgüt Yapısı

Sağlık Kültür ve Spor Daire Başkanlığı hizmet verdiği kısmın bütünü için bir sağlık kuruluşu, öğrencilerin sağlık, sosyal, kültürel danışma ve rehberlik ile spor ihtiyaçlarını karşılayan hizmet dairesidir. Daire Başkanlığımız Genel Sekreterliğe bağlı olarak çalışmalarını sürdürmektedir.

Başkanlığımız görev alanına giren hizmetleri gerçekleştirmek üzere;

- Kültür ve Spor Hizmetleri Şube Müdürlüğü
- Genel İdari Hizmetler Şube Müdürlüğü
- Satın Alma ve Tahakkuk Şube Müdürlüğü
- Psikolojik Danışma ve Rehberlik Hizmetleri Şube Müdürlüğü
- Sosyal Tesisler Şube Müdürlüğü (Kantin, Kafeterya, Yenişehir Kampüsü Uygulama Kreşi ve Anaokulu, Çiftlikköy Kampüsü Kreş ve Anaokulu ve Yemekhane Hizmetleri) olarak teşkilatlanmıştır.

## **Başkanlığımızın Karar Organları:**

### **1. Yürütme Kurulu:**

Sağlık Kültür ve Spor Daire Başkanı, Şube Müdürü ve Öğretim Görevlisinden kurulu Yürütme Kurulu; Birimin yönetimi ve sunduğu hizmetlerle ilgili plan ve programlar yapmakla görevlidir. Yürütme Kurulu aynı zamanda, Başkanlığımıza bağlı, spor tesisleri, kantin ve kafeteryalarda satılan ürünlerin fiyatlarının belirlenmesi konularında karar almaktadır.

Başkanlığımız Yürütme Kurulu tarafından alınan kararlar, Rektör onayına veya Üniversitemiz Yönetim Kuruluna sunulmaktadır.

### **2.Yönetim Kurulu:**

Rektör Yardımcısı Başkanlığında, Sağlık Kültür ve Spor Daire Başkanı ve Şube Müdüründen kurulu Yönetim Kurulu; Birimin yönetimi ve sunduğu hizmetlerle ilgili plan ve programlar yapmakla görevlidir. Yönetim Kurulu aynı zamanda Başkanlığımıza bağlı beslenme hizmetlerinden yararlananlardan alınacak katkı payları, topluluk danışmanlarının görevlendirilmesi ve Üniversitemiz öğrencilerinin sosyal, kültürel ve sportif faaliyetleri için Üniversitemiz dışından çalıştırıcı olarak müracaat edenlerin görevlendirilmeleri ve ücretlerinin ödenmesi gibi konularda karar almaktadır.

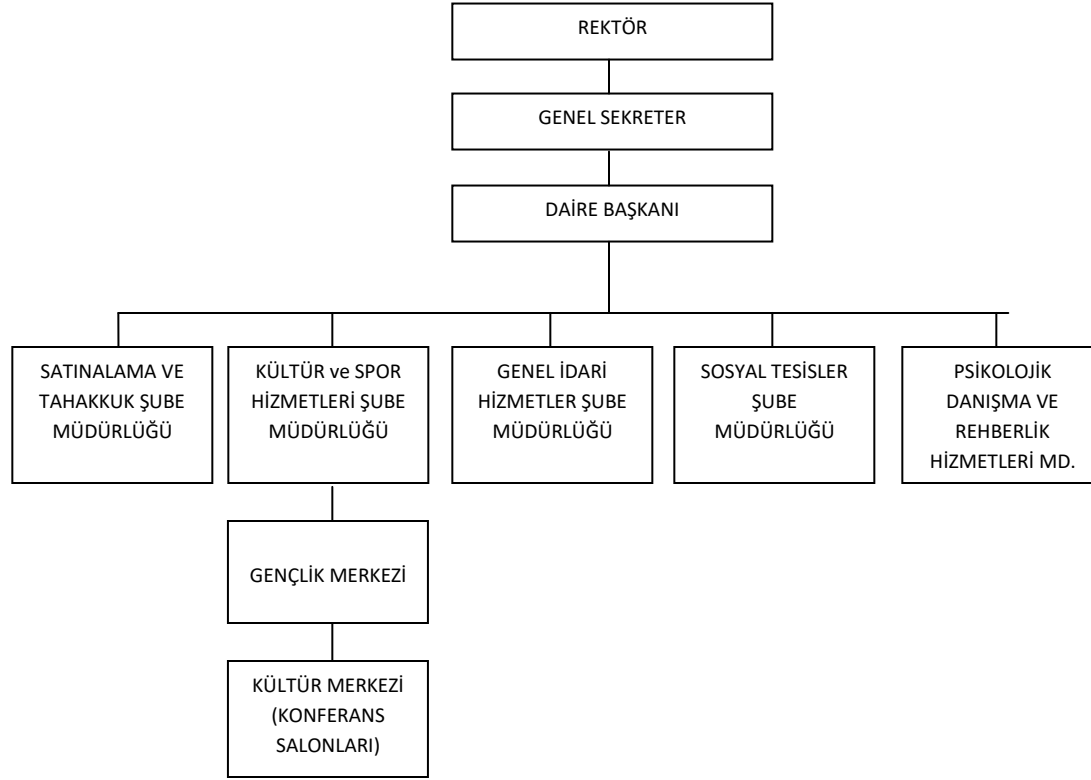
Başkanlığımız Yürütme Kurulu tarafından alınan kararlar, Rektör onayına veya Üniversitemiz Yönetim Kuruluna sunulmaktadır.

### **3. Öğrenci Toplulukları Komisyonu:**

Rektör Yardımcısının başkanlık yaptığı, Sağlık Kültür ve Spor Daire Başkanı, Öğrenci İşleri Daire Başkanı ve 3 öğretim üyesi olmak üzere 5 üyeden kurulu Öğrenci Toplulukları Komisyonu; toplulukların kurulması, faaliyet göstermeyen toplulukların feshedilmesi gibi konularda "Bilimsel, Kültürel, Sosyal ve Sportif Etkinlikler Yönergesi" çerçevesinde öğrenci topluluklarına ilişkin kararlar almaktadır.

Öğrenci Toplulukları Komisyon kararları da Üniversitemiz Yönetim Kurulunda görüşülmek üzere Rektörlük Makamına sunulmaktadır.

Birimimizin idari organizasyon yapısı aşağıda gösterilmiştir.



### 3- Bilgi ve Teknolojik Kaynaklar

#### 3.1- Yazılımlar

Tablo 4. Birimimiz Tarafından Kullanılan Özel Yazılımlar			
Kullanılan Yazılım Programları	Sorumlu Birim/Kurum	Kullanıcı Birimler	Kullanım Alanları
<b>Vega Yazılım</b>	Sosyal Tesisler Şube Müdürlüğü	Kantin-Kafeterya	Sağlık Kültür ve Spor Daire Başkanlığı

### 3.2- Donanım

#### 3.2.2- Bilgisayar

Tablo 5. Kullanımda Olan Bilgisayarlar					
Cinsi	Eğitim Amaçlı (Adet)	Araştırma Amaçlı (Adet)	Sağlık Amaçlı (Adet)	İdari Amaçlı (Adet)	Toplam
Masa Üstü Bilgisayarlar	40			93	133
Taşınabilir Bilgisayarlar				34	34
Cep Bilgisayarı					
Kiosk Bilgisayar					
Sunucular					26
İnce İstemci					

### 3.4- Diğer Bilgi ve Teknolojik Kaynaklar

Tablo 6. Diğer Bilgi ve Teknolojik Kaynaklar					
Cinsi	Eğitim Amaçlı (Adet)	Araştırma Amaçlı (Adet)	Sağlık Amaçlı (Adet)	İdari Amaçlı (Adet)	Toplam
Projeksiyon	22	-	-	-	22
Slayt Makinesi	1	-	-	-	1
Tepegöz/ Doküman Kamerası	1	-	-	-	1
Episkop	-	-	-	-	-
Barkod Okuyucu ve Optik Okuyucular	-	-	-	-	-
Baskı Makinesi	-	-	-	-	-
Fotokopi Makinesi	-	-	-	4	4
Faks	-	-	-	2	2
Fotograf Makinesi	3	-	-	-	3
Kameralar	3	-	-	4	7
Televizyonlar	-	-	-	29	29
Tarayıcılar	-	-	-	9	9
Müzik Sistemi	18	-	-	-	18
Mikroskoplar	-	-	-	-	-
Nokta Vuruşlu Yazıcılar	-	-	-	-	-
M.Püskürtmeli Yazıcılar	-	-	-	1	1
Lazer Yazıcılar	-	-	-	64	64
Çok Fonksiyonlu Yazıcılar	-	-	-	13	13
Barkod Yazıcı ve Okuyucuları	-	-	-	2	2
Teksir Makineleri	-	-	-	-	-
Sabit Telefon	-	-	-	50	50
Telsiz Telefon	-	-	-	18	18
Telsiz	-	-	-	8	8
Plotter	-	-	-	-	-
Uzun Mesafeli Telsiz Telefon	-	-	-	-	-
Gemi Simülatör Sistemleri	-	-	-	-	-

## 4- İnsan Kaynakları

### 4.1. İdari Personel

Öğrencilerimizin sosyal, kültürel, danışma ve rehberlik ile spor ihtiyaçlarını karşılayan bir hizmet dairesi olma özelliğindeki Başkanlığımız, sayıları her yıl artan öğrencilerimize her zaman daha iyi hizmet sunabilmek için tüm personeli ile özveri ile çalışmaktadır.

Başkanlığımız, sorumluluk bilincine sahip, etik değerlere bağlı, ilkeli ve bilgi donanımlı nitelikli personeli, veriye ve bilgiye dayalı karar alma, şeffaf, eşit, kaliteli hizmet anlayışıyla Üniversitemizde öncü bir birim olma çabasıdadır.

Dairemizde psikolojik danışma ve rehberlik, sosyal, kültürel ve spor hizmetlerini yürütmek üzere yeterli sayıda uzman psikiyatrisi, klinik psikolog, danışman psikolog, sosyal hizmet uzmanı, çocuk gelişim uzmanı, hemşire, laborant, uzman, memur ve diğer hizmetliler görevlendirilir.

Kadro	İdari Personel		Akademik Personel <sup>1</sup>		4/C Personel		Geçici İşçi (4/D)		Sürekli İşçi (4/D)		Sözleşmeli Personel (Akademik+İdari)		Genel Toplam	
	Sayı	Dağılım Oranı %	Sayı	Dağılım Oranı%	Sayı	Dağılım Oranı %	Sayı	Dağılım Oranı%	Sayı	Dağılım Oranı%	Sayı	Dağılım Oranı%	Sayı	Toplam İçindeki Pay
Personel Sayısı	a	(a/g)	b	(b/g)	c	(c/g)	d	(d/g)	e	(e/g)	f	(f/g)	g	
Kadın	18	% 40,00	3	%0,06					22	% 55,00	2	% 04,00	45	% 36,58
Erkek	47	% 60,00	1	%0,01					27	% 34,00	3	% 04,00	78	% 63,42
<b>Toplam</b>	<b>65</b>	<b>% 55,00</b>	<b>4</b>						<b>49</b>	<b>%41,00</b>	<b>5</b>	<b>% 04,00</b>	<b>123</b>	<b>% 100</b>

(\*)Daire Başkanlığımız kadrosunda **65** personel bulunmaktadır. **32** Personel 13/B-4 maddesi uyarınca kadrosu başka birimde olup, birimimizde görev yapmaktadır. **23** personel kadrosu birimimizde olup başka birimde görev yapmaktadır. 4/B Sözleşmeli **7** personel den **3** personel başka birimlerde görev yapmaktadır. Birimimizde 4/D Sürekli İşçi kadrosunda **64** personel olup, 13/B-4 maddesi uyarınca **15** personel başka birimde görev yapmaktadır.

### 4.1- Akademik Personel

Unvan	Kadroların Doluluk Oranına Göre				Kadroların İstihdam Şekline Göre			
	Dolu	Boş	Toplam	Doluluk Oranı (%)	Tam Zamanlı	Oran (%)	Yarı Zamanlı	Oran (%)
Profesör	-	-	-	-	-	-	-	-
Doçent	-	-	-	-	-	-	-	-
Yrd. Doçent	-	-	-	-	-	-	-	-
Öğretim Görevlisi	-	-	-	-	-	-	-	-
Okutman	-	-	-	-	-	-	-	-
Uzman	-	-	-	-	-	-	-	-
Araştırma Görevlisi	-	-	-	-	-	-	-	-
<b>Toplam</b>	<b>-</b>	<b>-</b>	<b>-</b>	<b>-</b>	<b>-</b>	<b>-</b>	<b>-</b>	<b>-</b>

<sup>1</sup> Akademik Personel Sayısı (Tüm kadrolu personel(35-ÖYP dahil) sözleşmeli hariç)

(\*)Daire Başkanlığımızda **4** Uzman Psikolog ve **1** Öğretim Görevlisi 13/B-4 maddesi uyarınca kadrosu başka birimde olup, birimizde görev yapmaktadır.

#### 4.6- İdari Personel

Tablo 9. İdari Personel (Kadroların Doluluk Oranına Göre)				
Hizmet Sınıflandırması	Dolu	Boş	Genel Toplam	Doluluk Oranı (%)
Genel İdari Hizmetler Sınıfı	31		31	
Teknik Hizmetler Sınıfı	2		2	
Sağlık Hizmetleri Sınıfı	1		1	
Eğitim ve Öğretim Hizmetleri Sınıfı	1		1	
Avukatlık Hizmetleri Sınıfı	-		-	
Din Hizmetleri Sınıfı	-		-	
Yardımcı Hizmetler Sınıfı	21		21	
<b>Toplam</b>	<b>56</b>		<b>56</b>	

(\*)Daire Başkanlığımızda **32** Personel 13/B-4 maddesi uyarınca kadrosu başka birimde olup, birimizde görev yapmaktadır. **23** personel kadrosu birimizde olup başka birimde görev yapmaktadır.

#### 4.11- Sözleşmeli Personel ve Geçici İşçiler

Tablo 10. Sözleşmeli Personel ve Geçici İşçiler (Çalıştıkları Pozisyona Göre)				
Kadro	Dolu	Boş	Toplam	Doluluk Oranı (%)
4/B Sözleşmeli Personel	7	2	9	%78,00
4/C Personel	-	-	-	-
Geçici İşçiler (Vizeli)	-	-	-	-
<b>Toplam</b>	<b>7</b>	<b>2</b>	<b>9</b>	<b>% 78,00</b>

Tablo 11. Hizmet Satınalma Yoluyla Çalıştırılan Personel	
Hizmet Çeşidi	Kişi Sayısı
Temizlik Hizmeti	103
Güvenlik Hizmeti	0
Yemek Hizmeti	0
Diğer (Kamu İktisadi İşletme) Geçici İşçiler (Vizesiz)	1
<b>Toplam</b>	<b>104</b>

## 5- Sunulan Hizmetler

### 5.4 Öğrencilere Sunulan Hizmetler

#### 5.4.1. Sosyal Hizmetler

- -Öğrencilerin barınma, beslenme, sağlık ve spor gibi temel ihtiyaçlarının karşılanması için gerekli hizmetleri sağlamak, öğrenci kantin ve kafeteryaları açmak,
- -Okuma, toplantı, sinema, tiyatro salonları, spor salon ve sahaları açarak, öğrencilerin ilgi alanlarına göre ders dışı zamanlarını değerlendirmelerine, yeni ilgi alanları kazanmalarına yardım etmek ve özendirmek,
- -Öğrencilerin ve çalışanların sömestre ve yaz tatilleri için, dinlenme tesisleri veya kamp yerleri kurmak,
- -Öğrencilerin ulaşım hizmetlerinin görülmesini temin etmek,
- -Üniversitede çalışanların okul öncesi ve okul çağındaki çocuklarının çalışma saatleri içinde bakımları ve eğitimlerine yardımcı olmak üzere, kreş, yuva vb. birimler kurmak, gibi sosyal hizmetleri yürütmekle görevli Başkanlığımız, gerek kendi imkânları, gerekse bu hizmetleri sunan kuruluşlarla işbirliği yapmak, yeni alanlar oluşturmak, mevcut fiziki alanları geliştirmek, donanımlarını yeni teknolojik imkânlarla iyileştirmek suretiyle, çağdaş ve modern donanımlı tesislerle kaliteli hizmet sunmak ve bunlardan öğrencilerin en iyi şekilde yararlanmaları için gerekli önlemleri almak için çaba göstermektedir.

#### 5.4.1.2. Barınma Hizmeti

Üniversitemize bağlı Gülnar Mustafa Baysan Meslek Yüksekokulunda her biri 4 yataklı 17 oda olmak üzere 68 yatak kapasiteli bir kız öğrenci yurdu Daire Başkanlığımızca Gülnar Mustafa Baysan Meslek Yüksekokulu Müdürlüğü işbirliği ile yürütülmektedir. Yurtta toplam 3 Sürekli İşçi ile hizmet verilmektedir.

11 Mart 2020 tarihinde Covid-19 pandemi önlemleri nedeniyle okullar kapatılmış ve yurttan öğrenciler ayrılmıştır.

- ❖ Gülnar Kız Öğrenci Yurdu 03.06.2020 tarihinde Mersin Büyük Şehir Belediyesine devredilmiştir.

**2020** Yılında Gülnar Meslek Yüksekokulu öğrenci yurdunda aylara göre kalan öğrenci sayısı aşağıdaki tabloda çıkartılmıştır.

2020 Yılında Yurtta Kalan Öğrenci		
AYLAR	KIZ SAYISI	ERKEK SAYISI
Ocak	29	-
Şubat	29	-
Mart	29	-
Nisan		-
Mayıs		-
Haziran		-
Temmuz		-
Ağustos		-
Eylül		-
Ekim		-
Kasım		-
Aralık		-



### **5.4.1.3. Diğer Sosyal Hizmetler**

Daire Başkanlığımızın 46 kişilik 1 adet otobüs, 30 kişilik 1 adet otobüs, 45 kişilik 1 adet otobüs, 15 kişilik 1 adet minibüs, 3 adet binek otomobil ve 4 adet kamyonet, öğrencilerimizin her türlü sosyal ve kültürel faaliyetleri kapsamında gerçekleştirdikleri eğitim, inceleme ve araştırma gezileri için tahsis edilmektedir.

Bu araçlarla, hem öğrenci topluluklarına hem de fakülte ve yüksekokullarda öğrenim gören öğrencilere hizmet verilmektedir.

### **5.4.2. Kültür Hizmetleri**

Daire Başkanlığımız kültür hizmetlerini 21.01.2003 tarihi "Mersin Üniversitesi Öğrencileri, Bilimsel, Kültürel, Sosyal ve Sportif Etkinlikleri Yönergesi" kapsamında kurulan öğrenci toplulukları ile yürütmektedir. Bu toplulukların düzenlediği etkinlikler, Daire Başkanlığımız tarafından desteklenmekte, etkinliğin gerçekleştirilmesinde ihtiyaç duyulan her türlü araç-gereç ve donanım malzemeleri, mekân ve taşıt ihtiyacı, Başkanlığımız imkânları dâhilinde karşılanmaktadır.

Ayrıca, etkinlikler kapsamında Üniversitemize davet edilen konukların konaklama, ulaşım ve diğer giderleri ile öğrencilerimizin diğer kurum, kuruluş ve Üniversitelerin düzenledikleri etkinliklere katılımlarının sağlanması, yol ve gündelik giderlerinin karşılanması Daire Başkanlığımızca gerçekleştirilmektedir.

Öğrencilerin ilgi alanlarına göre ders dışı zamanlarını değerlendirmek, yeni ilgi alanlarına yöneltmek, dinlenme ve eğlenme alışkanlığı kazanmalarını sağlamak, sosyal, kültürel ve sportif etkinliklere katılımlarını sağlamak amacıyla, aşağıda belirtilen kültür hizmetleri gerçekleştirilmektedir:

-Resim ve fotoğraf sergileri açmak, tiyatro, konser, konferans vb. sanat ve kültür alanlarında faaliyetler düzenlemek ve bu maksatla bu çeşit faaliyetlerde bulunan kuruluşlarla işbirliği yaparak, öğrencilerin daha geniş ölçüde sanat ve kültür faaliyetlerinden yararlanmalarını sağlamak,

-ilgi ve yeteneklerine göre sanat ve kültür çalışmaları yapmaları için resim, fotoğraf, el sanatları, halk dansları, klasik dans, müzik vb. faaliyet alanlarında kurslar, çalışma grupları, korolar oluşturmak, bu grup ve koroların, üniversite içinde ve dışında konser, gösteri, sergi ve karşılaşma gibi faaliyetlerde bulunmalarını veya karşılaşmalara katılımlarını sağlamak.

Öğrencilerimizin ders dışı zamanlarını ilgi ve yeteneklerine göre değerlendirebilecekleri etkinlikler düzenleyerek, birlikte eğlenme, dinlenme alışkanlığı kazanmalarına, Atatürk İlkeleri doğrultusunda toplumsal ve kültürel gelişmelerine yardımcı olmak, araştırmacı ve yaratıcı kişiler olarak yetişmelerine katkı sağlamak, tüm topluluklarımızın genel ilkeleridir.

2020 Yılı itibariyle (31 Aralık/2020) Başkanlığımıza bağlı olarak faaliyet gösteren toplam **86 öğrenci topluluğu** bulunmaktadır.

MEÜ. ÖĞRENCİ TOPLULUKLARI ( 31 ARALIK/ 2020 )		
Sıra No	ÖĞRENCİ TOPLULUK ADI	DANIŞMANI
1	<b>AKADEMİK DÜŞÜNCE TOPLULUĞU</b> Kuruluş Tarihi: 27.11.2015	<b>Doç. Dr. Cemal ALTAN</b> İktisadi ve İdari Bilimler Fakültesi
2	<b>AKADEMİK DÜŞÜNCE EĞİTİM VE MEDENİYET TOPLULUĞU (ÂDEM)</b> Kuruluş Tarihi: 28.12.2017	<b>Öğr. Gör. Ömer ÖZBİLEN</b> Mühendislik Fakültesi
3	<b>AKUT TOPLULUĞU</b> Kuruluş Tarihi: 28.05.2018	<b>Dr. Öğr. Üyesi Evren DEĞİRMENCİ</b> Mühendislik Fakültesi
4	<b>ANAMUR MESLEK YÜKSEKOKULU ATATÜRKÇÜ DÜŞÜNCE TOPLULUĞU</b> Kuruluş Tarihi: 01.04.2003	<b>Öğr. Gör. Emre YEN</b> Anamur MYO
5	<b>ARKEOLOJİ TOPLULUĞU</b> Kuruluş Tarihi: 14.02.2000	<b>Doç. Dr. Ümit AYDINOĞLU</b> Fen-Edebiyat Fakültesi
6	<b>ATATÜRKÇÜ DÜŞÜNCE TOPLULUĞU</b> Kuruluş Tarihi: 22.12.1995	<b>Okt. Şekip ALPSOY</b> Atatürk İlkeleri Böl. Bşk.
7	<b>BAGIMLILIKLA MÜCADELE TOPLULUĞU</b> Kuruluş Tarihi: 19.11.2018	<b>Doç. Dr. Hakan AKDAĞ</b> Eğitim Fakültesi
8	<b>BİLİM VE TEKNOLOJİ TOPLULUĞU</b> Kuruluş Tarihi:15.04.2008	<b>Öğr. Gör. Dr. Nalan KANDIRMAZ</b> Fen-Edebiyat Fakültesi
9	<b>BİLİNÇLİ GENÇLER TOPLULUĞU</b> Kuruluş Tarihi:14.12.2011	<b>Dok. Öğr. ÜYESİ Berna ARSLAN</b> İletişim Fakültesi
10	<b>BİSİKLET TOPLULUĞU</b> Kuruluş Tarihi:18.12.2012	<b>Prof. Dr. Nüzhet İkbal TÜRKER</b> Mühendislik Fakültesi
11	<b>ÇEVİRİ TOPLULUĞU</b> Kuruluş Tarihi:19.11.2018	<b>Öğr. Gör. Esmaray ÜNAL</b> Fen Edebiyat Fakültesi
12	<b>ÇEVRE TOPLULUĞU</b> Kuruluş Tarihi:19.11.2018	<b>Arş. Gör. Yasin ÖZAY</b> Mühendislik Fakültesi
13	<b>ÇOCUK DÜŞLERİM TOPLULUĞU</b> Kuruluş Tarihi:03.05.2019	<b>Doç. Dr. Emine YILMAZ BOLAT</b> Eğitim Fakültesi
14	<b>DAMLA TOPLULUĞU</b> Kuruluş Tarihi:15.10.2018	<b>Öğr. Gör. Yunus AVCI</b> Teknik Bilimler MYO
15	<b>DANS VE CİMNASTİK TOPLULUĞU</b> Kuruluş Tarihi:01.11.1995	<b>Öğr. Gör. Necat TOPRAK</b> BESYO
16	<b>DENİZCİLİK TOPLULUĞU</b> Kuruluş Tarihi:04.05.2017	<b>Dr. Öğr. Üyesi Esin YALÇIN</b> Denizcilik MYO
17	<b>DENİZ ELÇİLERİ TOPLULUĞU</b> Kuruluş Tarihi:12.12.2019	<b>Doç. Dr. Nur Jale ECE</b> Denizcilik Fakültesi
18	<b>DİL BİLİM TOPLULUĞU</b> Kuruluş Tarihi: 20.06.2002	<b>Dr. Öğr. Üyesi Filiz Çetintaş YILDIRIM</b> Fen-Edebiyat Fakültesi
19	<b>DIŞ HEKİMLİĞİ TOPLULUĞU</b> Kuruluş Tarihi:04.02.2020	<b>Doç. Dr. Fethi ATIL</b> Diş Hekimliği Fakültesi
20	<b>DOĞA VE KÜLTÜR VARLIKLARINI KORUMA TOPLULUĞU</b> Kuruluş Tarihi:09.07.1997	<b>Doç. Dr. Yusuf HÜSEYİNOĞLU</b> Fen-Edebiyat Fakültesi
21	<b>DOĞA SPORLARI TOPLULUĞU</b> Kuruluş Tarihi:27.12.2002	<b>Öğr. Gör. Abdullah Can ERDOĞAN</b> Devlet Konservatuvarı
22	<b>DOĞAL AFET ARAMA KURTARMA İLK YARDIM TOPLULUĞU</b> Kuruluş Tarihi:15.05.2015	<b>Arş. Gör. Hilal ALTUNDAL</b> Eczacılık Fakültesi
23	<b>DÜNYA KÜLTÜRLERİ TOPLULUĞU</b>	<b>Öğr. Gör. Cihan YETKİN</b>

	Kuruluş Tarihi:18.12.2012	Eğitim Fakültesi
<b>24</b>	<b>ECZACILIK FAKÜLTESİ ÖĞRENCİLERİ TOPLULUĞU</b>	<b>Prof. Dr. Nefise Özlen ŞAHİN</b>
	Kuruluş Tarihi:04.05.2004	Eczacılık Fakültesi
<b>25</b>	<b>EKONOMİ TOPLULUĞU</b>	<b>Öğr. Gör. Dr. Tülin TUNÇ DEVECİ</b>
	Kuruluş Tarihi:15.05.2015	İktisadi ve İdari Bilimler Fakültesi
<b>26</b>	<b>ELEKTRİK ELEKTRONİK ve BİLGİSAYAR MÜHENDİSLİĞİ (IEEE) TOPLULUĞU</b>	<b>Dr. Öğr. Üyesi Evren DEĞİRMENÇİ</b>
	Kuruluş Tarihi:06.02.2007	Mühendislik Fakültesi
<b>27</b>	<b>ENGELSİZ KAMPÜS TOPLULUĞU</b>	<b>Öğr. Gör. Gülcan BOYRAZ</b>
	Kuruluş Tarihi:01.04.2019	Eğitim Fakültesi
<b>28</b>	<b>ERDEMLİ GENÇLİK PLATFORMU TOPLULUĞU</b>	<b>Dr. Öğr. Üyesi M. Zeki UYANIK</b>
	Kuruluş Tarihi: 05.12.2019	İslami İlimler Fakültesi
<b>29</b>	<b>ERDEMLİ YÜKSEKOKULLAR SOSYAL VE KÜLTÜREL ETKİNLİKLER TOPLULUĞU</b>	<b>Öğr. Gör. Vedia Bennu GİLAN</b>
	Kuruluş Tarihi:13.11.2007	Erdemli MYO
<b>30</b>	<b>E-SPOR TOPLULUĞU</b>	<b>Arş. Gör. Gökhan YÜKSEK</b>
	Kuruluş Tarihi:03.05.2019	Mühendislik Fakültesi
<b>31</b>	<b>FANTASTİK BİLİM KURGU TOPLULUĞU</b>	<b>Arş. Gör. Dr. Tuğba PALA MORKOÇ</b>
	Kuruluş Tarihi:27.12.2019	Turizm Fakültesi
<b>32</b>	<b>FELSEFE TOPLULUĞU</b>	<b>Arş. Gör. Candaş BOLGÜL</b>
	Kuruluş Tarihi:10.06.1996	Fen-Edebiyat Fakültesi
<b>33</b>	<b>FOTOĞRAF TOPLULUĞU</b>	<b>Prof. Dr. Gökhan CORAL</b>
	Kuruluş Tarihi:14.12.2012	Fen-Edebiyat Fakültesi
<b>34</b>	<b>GASTRONOMİ TOPLULUĞU</b>	<b>Öğr. Gör. Adem YETİM</b>
	Kuruluş Tarihi:15.05.2015	Turizm Fakültesi
<b>35</b>	<b>GENÇ GİRİŞİMCİLER TOPLULUĞU</b>	<b>Öğr. Gör. Nihat DOĞAN</b>
	Kuruluş Tarihi:17.12.2015	BESYO
<b>36</b>	<b>GENÇ KIZILAY TOPLULUĞU</b>	<b>Arş. Gör. Tuğba ÇAM</b>
	Kuruluş Tarihi:29.09.2006	Sağlık YO
<b>37</b>	<b>GENÇ TEMA TOPLULUĞU</b>	<b>Prof. Dr. Mehmet Yavuz Burak ÇİMEN</b>
	Kuruluş Tarihi:15.08.2003	Tıp Fakültesi
<b>38</b>	<b>GENÇ VİZYON TOPLULUĞU</b>	<b>Dr. Öğr. Üyesi Sertaç GÖKTAŞ</b>
	Kuruluş Tarihi: 12.11.2019	Fen-Edebiyat Fakültesi
<b>39</b>	<b>GENÇ YEŞİLAY TOPLULUĞU</b>	<b>Arş. Gör. Hilal ALTUNDAL</b>
	Kuruluş Tarihi:26.02.2020	Hemşirelik Fak.
<b>40</b>	<b>GIDA TOPLULUĞU</b>	<b>Dr. Öğr. Üyesi Salih AKSAY</b>
	Kuruluş Tarihi:11.11.2005	Mühendislik Fakültesi
<b>41</b>	<b>GÜLNAR MESLEK YÜKSEKOKULU SOSYAL VE KÜLTÜREL ETKİNLİKLER TOPLULUĞU</b>	<b>Öğr. Gör. Serdar GÖKTEPE</b>
	Kuruluş Tarihi:05.12.2001	Mustafa BAYSAN MYO
<b>42</b>	<b>HAVA SPORLARI TOPLULUĞU</b>	<b>Dr. Öğr. Üyesi Hüseyin SELVİ</b>
	Kuruluş Tarihi:30.06.2008	Tıp Fakültesi
<b>43</b>	<b>İDEALİST DÜŞÜNCE TOPLULUĞU</b>	<b>Doç. Dr. Mehmet Çağrı ÇETİN</b>
	Kuruluş Tarihi:03.09.2015	Teknik Bilimler MYO
<b>44</b>	<b>İLKÖĞRETİM OKULLARINA YARDIM (İLKYAR) TOPLULUĞU</b>	<b>Dr. Öğr. Üyesi Berrin DOĞUSOY</b>
	Kuruluş Tarihi:13.11.2007	Eğitim Fakültesi
<b>45</b>	<b>İKTİSADİ VE İDARİ BİLİMLER TOPLULUĞU</b>	<b>Prof. Dr. İlhan EGE</b>
	Kuruluş Tarihi:22.12.1995	İktisadi ve İdari Bilimler Fakültesi
<b>46</b>	<b>İŞLETME TOPLULUĞU</b>	<b>Arş. Gör. Alaiddin KOŞAR</b>
	Kuruluş Tarihi:17.03.2020	İktisadi ve İdari Bilimler Fakültesi
<b>47</b>	<b>KİŞİSEL GELİŞİM TOPLULUĞU</b>	<b>Öğr. Gör. Hüseyin ÇİÇEKLİOĞLU</b>
	Kuruluş Tarihi:03.09.2015	Turizm Fakültesi
<b>48</b>	<b>KORUMALI FUTBOL TOPLULUĞU</b>	<b>Öğr. Gör. Efe KIRMIZIER</b>
	Kuruluş Tarihi:27.08.2015	BESYO

49	<b>KÜLTÜR VE EDEBİYAT TOPLULUĞU</b> Kuruluş Tarihi:13.11.2007	<b>Arş. Gör. Dr. Mete Bülent DEĞER</b> Fen-Edebiyat Fakültesi
50	<b>LEYLA'DAN SONRA TOPLULUĞU</b> Kuruluş Tarihi:15.12.2016	<b>Prof. Dr. Elvan ÇAĞLAR ÇITAK</b> Tıp Fakültesi
51	<b>MATEMATİK TOPLULUĞU</b> Kuruluş Tarihi:18.12.2012	<b>Dr. Öğr. Üyesi Ali ÇEVİK</b> Fen-Edebiyat Fakültesi
52	<b>MEÜ.TIP FAKÜLTESİ BİLİMSEL ARAŞTIRMA (MÜTBAT) TOPLULUĞU</b> Kuruluş Tarihi: 20.06.2002	<b>Prof. Dr. Ayşın KÖKTÜRK</b> Tıp Fakültesi
53	<b>MERSİN ÜNİVERSİTESİ KÜLTÜREL VE SANATSAL ETKİNLİKLER TOPLULUĞU</b> Kuruluş Tarihi:13.11.2007	<b>Öğr. Gör. Serkan GÜNENÇ</b> Takı Tekn. Tasarımı YO
54	<b>MERSİN ÜNİVERSİTESİ YAPI TOPLULUĞU (MEYAP)</b> Kuruluş Tarihi:09.04.2018	<b>Dr. Öğr. Üyesi Murat ÖZEN</b> Mühendislik Fakültesi
55	<b>METALURJİST GENÇARAŞTIRMACILAR (MEGA) TOPLULUĞU</b> Kuruluş Tarihi:09.04.2018	<b>Dr. Öğr. Üyesi Güven YARKADAŞ</b> Mühendislik Fakültesi
56	<b>ORYANTİRİNG TOPLULUĞU</b> Kuruluş Tarihi:09.04.2018	<b>Arş. Gör. Nasuh Evrim ACAR</b> BESYO
57	<b>PSİKOLOJİK DANIŞMA VE REHBERLİK TOPLULUĞU</b> Kuruluş Tarihi:19.11.2018	<b>Dr. Öğr. Üyesi Sinem Evin AKBAY</b> Eğitim Fakültesi
58	<b>PLASTİK SANATLAR TOPLULUĞU</b> Kuruluş Tarihi:10.02.1998	<b>Prof. Nurseren Tor</b> Güzel Sanatlar Fakültesi
59	<b>PSİKOLOJİ TOPLULUĞU</b> Kuruluş Tarihi:06.05.1997	<b>Arş. Gör. Özge ÜNAL</b> Fen-Edebiyat Fakültesi
60	<b>REKREASYON TOPLULUĞU</b> Kuruluş Tarihi: 12.11.2019	<b>Doç. Dr. İrfan YILDIRIM</b> Besyo
61	<b>SAGLIKLA YAŞAM TOPLULUĞU</b> Kuruluş Tarihi:19.12.2005	<b>Dr. Öğr. ÜYESİ Tuğba GÜNER EMÜL</b> Sağlık YO
62	<b>SANAT TARİHİ TOPLULUĞU</b> Kuruluş Tarihi:09.04.2018	<b>Prof. Dr. Candan ÜLKÜ</b> Fen-Edebiyat Fakültesi
63	<b>SATRANÇ TOPLULUĞU</b> Kuruluş Tarihi:1996	<b>Öğr. Gör. Sadık Mehmet İNEL</b> BESYO
64	<b>SİBER GÜVENLİK TOPLULUĞU</b> Kuruluş Tarihi: 15.10.2018	<b>Doç. Dr. Erdiç AVAROĞLU</b> Mühendislik Fakültesi
65	<b>SİLİFKE UYGULAMALI TEKNOLOJİ VE İŞLETMECİLİK YÜKSEKOKULU KÜLTÜREL VE SPORİF ETKİNLİKLER TOPLULUĞU</b> Kuruluş Tarihi:08.10.2009	<b>Dr. Öğr. Üyesi İlter HELVACI</b> Silifke Uyg. Tekn. ve İşl.YO
66	<b>SİNEMA TOPLULUĞU</b> Kuruluş Tarihi:25.11.1996	<b>Doç. Dr. Hakan ERKILIÇ</b> İletişim Fakültesi
67	<b>SİYASET BİLİMİ VE KAMU YÖNETİMİ TOPLULUĞU</b> Kuruluş Tarihi:18.12.2012	<b>Doç. Dr. İhsan KAMALAK</b> İktisadi ve İdari Bilimler Fakültesi
68	<b>SOSYAL HİZMETLER TOPLULUĞU</b> Kuruluş Tarihi:01.04.2019	<b>Öğr. Gör Gülten ACAR</b> Sosyal Bilimler MYO
69	<b>SOSYAL POLİTİKA TOPLULUĞU</b> Kuruluş Tarihi:09.04.2018	<b>Doç. Dr. Hasan Ejder TEMİZ</b> İktisadi ve İdari Bilimler Fakültesi
70	<b>SOSYOLOJİ TOPLULUĞU</b> Kuruluş Tarihi:16.06.2010	<b>Prof. Dr. Ayşe AZMAN</b> Fen-Edebiyat Fakültesi
71	<b>SU SPORLARI TOPLULUĞU</b> Kuruluş Tarihi:11.10.1996	<b>Arş. Gör. Ceyhun AKARSU</b> Mühendislik Fakültesi
72	<b>TARİH TOPLULUĞU</b> Kuruluş Tarihi:02.12.1997	<b>Arş. Gör. Ozan ARSLAN</b> Fen-Edebiyat Fakültesi
73	<b>TASARIM TOPLULUĞU</b>	<b>Dr. Öğr. Üyesi Hayriye Oya SAF</b>

	Kuruluş Tarihi:13.01.2009	Mühendislik Fakültesi
<b>74</b>	<b>TIP TARİHİ VE DEONTOLOJİ TOPLULUĞU</b>	<b>Doç. Dr. Oya ÖGENLER</b>
	Kuruluş Tarihi:19.01.2014	Tıp Fakültesi
<b>75</b>	<b>TIP FAKÜLTESİ SANAT TOPLULUĞU</b>	<b>Prof. Dr. Aşkın KÖKTÜRK</b>
	Kuruluş Tarihi: 20.10.2016	Tıp Fakültesi
<b>76</b>	<b>TİYATRO TOPLULUĞU</b>	<b>Öğr. Gör. Mehmet Akın ÇÖMELEK</b>
	Kuruluş Tarihi:1994	Teknik Bilimler MYO
<b>77</b>	<b>TURİST REHBERLİĞİ TOPLULUĞU</b>	<b>Öğr. Gör. Alper DURAN</b>
	Kuruluş Tarihi: 19.11.2018	Turizm Fakültesi
<b>78</b>	<b>TURİZM TOPLULUĞU</b>	<b>Arş. Gör. Sercan BENLİ</b>
	Kuruluş Tarihi:16.03.1999	Turizm Fakültesi
<b>79</b>	<b>TÜRKÇE EĞİTİMİ TOPLULUĞU</b>	<b>Doç. Dr. Namık Kemal ŞAHBAZ</b>
	Kuruluş Tarihi:01.04.2004	Eğitim Fakültesi
<b>80</b>	<b>TÜRK HALK MÜZİĞİ TOPLULUĞU</b>	<b>Dr. Öğr. Üyesi Orhan ÖZDEMİR</b>
	Kuruluş Tarihi:28.12.2004	Eğitim Fakültesi
<b>81</b>	<b>TÜRK SANAT MÜZİĞİ TOPLULUĞU</b>	<b>Prof. Dr. Ali KAYA</b>
	Kuruluş Tarihi:14.11.2001	Tıp Fakültesi
<b>82</b>	<b>(TURKMSIC) TÜRK TIP ÖĞRENCİLERİ ULUSLARARASI KOMİTESİ MERSİN YEREL KURULU TOPLULUĞU</b>	<b>Prof. Dr. Gönül ASLAN</b>
	Kuruluş Tarihi:13.11.2007	Tıp Fakültesi
<b>83</b>	<b>VOLEYBOL TOPLULUĞU</b>	<b>Dr. Öğr. Üyesi Emre SERİN</b>
	Kuruluş Tarihi:15.12.2016	BESYO
<b>84</b>	<b>YARDIM DURAĞI TOPLULUĞU</b>	<b>Öğr. Gör. Abdullah AKMAZ</b>
	Kuruluş Tarihi: 15.05.2015	Turizm Fakültesi
<b>85</b>	<b>YENİLER TOPLULUĞU</b>	<b>Öğr. Gör. Resul ÇELİK</b>
	Kuruluş Tarihi:26.08.2016	Teknoloji Transfer Ofisi Koor.
<b>86</b>	<b>YEŞİL VE TEMİZ KAMPÜS PLATFORMU TOPLULUĞU</b>	<b>Dr. Öğr. Üyesi Hasan TELLİ</b>
	Kuruluş Tarihi:05.12.2019	İslami İlimler Fakültesi

### 5.4.3. Psikolojik Danışma ve Rehberlik Hizmetleri

#### 1. Genel Bilgiler

##### a. Kuruluş ve Kısa Tarihçe

Kasım 2007 tarihinde üniversitemiz Çiftlikköy Yerleşkesi'nde çalışmalarına başlayan PDR Merkezimiz, Mersin Üniversitesi, Sağlık, Kültür ve Spor Daire Başkanlığı bünyesinde, psikolojik danışmanlık ve rehberlik hizmetleri veren bir öğrenci hizmet birimidir.

Merkezimizin amacı, öğrencilerimizin, bireysel, sosyal, eğitimsel ve mesleki yönden en üst düzeyde ve çok yönlü olarak gelişmelerine destek olmaktır. Buna paralel olarak, öğrenim sürecinde ortaya çıkabilecek olan çeşitli problemlere yönelik "*önleyici ve gelişimsel*" çalışmalar yürütmektir.

### ***b. Fiziki Mekan ve Malzeme Bilgileri***

Merkezimiz, 2020 yılında 4 bireysel psikolojik danışma odası, 1 grupta psikolojik danışma odası, 1 online danışma odası (ayrıca test odası olarak da kullanılmaktadır), 1 merkez müdürü odası ve 1 bekleme salonu ile etkinliklerini sürdürmüştür.

Merkezimizdeki tüm odalar ofis malzemeleri ile donatılmış olup, 1 adet fotokopi makinesi, 8 adet masa-üstü bilgisayar, 1 adet barkovizyon cihazı, 1 adet online görüşme kamerası ve monitörü, 7 adet siyah-beyaz laser yazıcı ile 1 adet mini buzdolabı bulunmaktadır.

### ***c. Akademik / İdari Personel Bilgileri***

Üniversitemiz Çiftlikköy Yerleşkesinde bulunan PDR Merkezi'nde 2020 yılında 1 doktor öğretim üyesi sorumluluğunda, 4 uzman psikolojik danışman, 1 sekreter ve 1 daimi işçiden oluşan ekibimiz tarafından psikolojik danışma ve rehberlik hizmetleri sunulmuştur.

## **2. Faaliyet ve Hizmetler**

MEÜ PDR Merkezi, üniversitemizin stratejik planı, öncelikleri ve öğrencilerimizin temel ihtiyaçları doğrultusunda çalışmalarını planlayarak, aşağıda sırasıyla verilen hizmet alanlarında etkinliklerini sürdürmekte ve geliştirmeye çalışmaktadır.

### **2020 yılında gerçekleştirilen hizmetler (ana başlıklar altında) sırasıyla şunlardır:**

- a. Bireysel Psikolojik Danışma
- b. Grupla Psikolojik Danışma
- c. Online Psikolojik Danışma
- d. Yönlendirme (Sevk)
- e. Oryantasyon
- f. Önleyici/Gelişimsel Programlar (Rehberlik)
  - I. Söyleşiler
  - II. Broşürler
  - III. İnternet sayfası
- g. Krize Müdahale ve Acil Durum Hizmetleri
- h. Müşavirlik
- i. Eğitim

2020 yılında gerçekleştirilen hizmetler ile çeşitli psikolojik danışma ve rehberlik hizmetlerinde bulunan toplam öğrenci sayılarına ilişkin hizmet istatistiklerini içeren bilgiler Tablo 1’de sunulmaktadır.

Tablo1. PDRM Ocak 2020 – Haziran 2020 Tarihleri Arasında Gerçekleştirilen Hizmet Dökümleri Tablosu

	Bireysel Psikolojik Danışma	Online Psikolojik Danışma	Söyleşi	Oryantasyon	TOPLAM
Öğrenci Sayısı	77	--	338	4250	4665
Oturum Sayısı	181	--	4	-	185

Ayrıca Covid-19 ve Ruh Sağlığı konulu broşür hazırlanmış olup bütün Mersin Üniversitesi öğrencisine ulaştırılmıştır.

#### **a. Bireysel Psikolojik Danışma Hizmetleri**

Öğrencilerimiz, bireysel görüşmeler yardımıyla kişisel gelişimlerini ilgilendiren temel konu alanları kapsamında güvenli ve rahat bir ortamda, gizlilik etiği çerçevesinde kişisel sorunlarını konuşma fırsatı yakalamaktadırlar. (Bireysel görüşmeler, her öğrenci ile haftada 1 gün, ortalama 45-50 dakika sürecek şekilde planlanmaktadır). PDR Merkezimizde, 2020 yılında toplam 181 öğrenci ile bireysel psikolojik danışma seansı yapılmıştır. Bu öğrencilerden 11’i MEÜ, Tıp Fakültesi Psikiyatri Polikliniğine sevk edilmiştir. MEÜ PDR Merkezi’nin 2020 yılı aylara göre bireysel psikolojik danışma istatistikleri Tablo 2’de sunulmuştur:

Tablo 2. MEÜ PDRM

Ocak 2020 – Aralık 2020 Tarihleri Arasında Gerçekleştirilen Bireysel Psikolojik Danışma İstatistikleri

<b>Dönem</b>	<b>Ön Görüşme Sayısı</b>	<b>Danışma Sayısı</b>	<b>MEÜ Psikiyatri Sevk</b>	<b>Sonlandırma</b>	<b>İzleme</b>	<b>Test</b>
Ocak 2020	9	47	1	13	5	-
Şubat 2020	47	90	6	4	1	1
Mart 2020	21	37	5	2	1	-
<b>TOPLAM</b>	77	154	12	19	7	1

### ***b. Grupla Psikolojik Danışma Etkinlikleri***

PDR Merkezimizde, 2020 yılında "Etkili İletişim Becerileri" ve "Psikodrama" grubu açılmış; fakat pandemi sürecinden dolayı ara verilmiştir.

### ***c. Online Psikolojik Danışma Etkinlikleri***

PDR Merkezimiz, mekânsal uzaklığa bağlı olarak bireysel psikolojik danışma hizmetlerimizden yararlanamayan Meslek Yüksek Okulu öğrencilerimizin ihtiyaçları çerçevesinde, ileri internet video teknolojilerini kullanarak (video konferans yöntemiyle) online bireysel psikolojik danışma hizmeti sunmak amacıyla 2008 yılında başlatılan pilot çalışma başlatmıştır. Bu çalışma 2014 yılında Silifke Meslek Yüksek Okulu ve Mut Meslek Yüksek Okulunu da kapsayacak şekilde genişletilmiş ve aynı sistem bu okullarda öğrenim gören öğrencilerin psikolojik danışma hizmetlerinden yararlanabilmeleri için işler hale getirilmiştir. 2020 yılında online bireysel psikolojik danışma seansı gerçekleştirilememiştir.

### ***d. Yönlendirme (Sevk)***

Merkezimiz etkinlikleri çerçevesinde, psikiyatrik yardıma ihtiyaç duyan 12 öğrencimizin MEÜ Tıp Fakültesi Psikiyatri Anabilim Dalı'na yönlendirilmeleri sağlanmıştır.

### ***e. Oryantasyon***

Her yılın Eylül-Ekim ayları arasında üniversitemize yeni gelen öğrencilerimizin üniversitemizi, akademik sistemi ve sosyal imkânları daha yakından tanımalarına yönelik olarak hazırlanan "Oryantasyon Programı" düzenlenmektedir. 2020-2021 eğitim öğretim yılında da pandemi sürecinden kaynaklı olarak Çevrim içi Oryantasyon programı düzenlenmiştir. Sayın rektörümüz Prof. Dr. Ahmet ÇAMSARI, fakülte dekanlarının konuşması, fakülte tanıtım videoları ve üniversitede yer alan birimlerden gerekli videolar istenerek, uzaktan eğitim sistemi aracılığıyla üniversitemize yeni gelen öğrencilere yönelik çevrim içi oryantasyon programı gerçekleştirilmiştir.

### ***f. Önleyici/Gelişimsel Programlar (Rehberlik)***

Bu bakış açısıyla, üniversitemiz PDR merkezinin rehberlik hizmetleri kapsamında çeşitli etkinlikler düzenlemiştir. Bu etkinliklerle ilgili detaylı bilgiler alt başlıklar halinde aşağıda sunulmaktadır:



## I. Söyleşiler

Üniversitemiz PDR merkezinin rehberlik etkinlikleri kapsamında çeşitli konularda yapılmaktadır. MEÜ PDR Merkezi'nin 2020 yılında gerçekleştirilen söyleşilerin bilgisi Tablo 3'de sunulmuştur:

Tablo 3. MEÜ PDRM 2020 Yılında Arasında Gerçekleştirilen Söyleşiler

Psikolojik Danışman	Kime yönelik	Söyleyişinin Konusu	Söyleşiye Katılan Öğrenci Sayısı
Öğr. Gör. Onur GÜR SOY	Mersin Üniversitesi Türkçe Uygulama ve Araştırma Merkezindeki öğrenciler	Uyum Süreci- Yeni Bir Ülke- Yeni Bir Kültür (İngilizce)	47
Öğr. Gör. Onur GÜR SOY	Mersin Üniversitesi Türkçe Uygulama ve Araştırma Merkezindeki öğrenciler	Uyum Süreci- Yeni Bir Ülke- Yeni Bir Kültür (İngilizce)	20
Öğr. Gör. Onur GÜR SOY Öğr. Gör. Sena KARAKUŞ Öğr. Gör. Arzu GÜL TOPUZ Öğr. Gör. Müzeyyen SOYER	Bütün Üniversite Öğrencileri	PDRM Sizi Dinliyor	276

## II. İnternet Sayfası

Merkezimiz çalışmalarını ile ilgili tüm bilgilerin yer aldığı internet sayfamız daha da geliştirilmiş, böylece etkinliklerimizle ilgilenen her kesimden bireylerin PDR Merkezine kolayca ulaşması sağlanmıştır. İnternet sayfamızın, diğer üniversitelerin eşdeğer merkezleriyle karşılaştırıldığında, oldukça kapsamlı bir içeriğe sahip olduğu ve sık ziyaret edilen bir nitelik kazandığı gözlemlenmektedir.

### ***g. Krize Müdahale ve Acil Durum Hizmetleri***

Adı geçen hizmetler çerçevesinde çeşitli travmatik yaşam olayları ve kriz durumlarına bağlı olarak psikolojik travma yaşayan öğrencilerimize yönelik bireysel psikolojik danışma çalışmaları yapılmakta olup, özellikle *yas danışmanlığına* ihtiyaç duyan öğrencilerimize yönelik bireysel çalışmalarımız başarıyla sürmektedir.

### ***h. Müşavirlik (Konsültasyon)***

Üniversitemiz personeli ile öğrencilerinin akademik, sosyal, kişisel ve mesleki konularda bilgi alma ya da yönlendirme talebiyle (e-posta, telefon, ya da yüz yüze görüşme ile) merkezimize başvuruları gerçekleşmiş ve bu konularda kısa süreli müşavirlik hizmetleri başarıyla gerçekleştirilmiştir.

### ***i. Eğitim***

Merkezimizde görev alan uzmanlarımızla birlikte '*yükseköğretimde psikolojik danışma ve rehberlik*' hizmetlerine yönelik çeşitli eğitimler 2020 yılında da gerçekleştirilmiştir.

- Haftalık düzenlenen *vak'a tartışmaları* ile çalışanlarımızın bireysel ve grupla psikolojik danışma konusunda etkili hizmet sunmaları desteklenmiştir.
- Hazırlanan tüm söyleşiler, öncelikle merkez bünyesinde tüm çalışanlarca değerlendirilerek sunulmaya hazır hale getirilmiştir.

## **3. Hedef ve Öneriler**

Kasım 2007 yılından bu güne edindiğimiz deneyimler ve merkezimizde gerçekleştirdiğimiz etkinlikler dikkate alındığında 2020 yılı için genel başlıklar halinde aşağıdaki belirtilen çalışmaların başlatılması ya da geliştirilmesi planlanmaktadır.

### **a. Sunulan Hizmetlere Yönelik Planlanan Yeni Etkinlikler:**

- Söyleşi, çalışma grubu ve broşürlerin çeşitliliğinin artırılması.
- İnternet sayfasında daha çeşitli konularda bilgi sunulması.
- Akademik birimlere yönelik *tanıtım toplantılarının* gerçekleştirilmesi.
- İdari birimlere yönelik *etkili iletişim ve takım çalışması* konularında eğitim toplantılarının gerçekleştirilmesi.

### **b. İdari İşleyişe Yönelik Planlanan Etkinlikler:**

- 5 yıllık yeni stratejik plan oluşturulması.
- Uzman personel ihtiyacının karşılanmasına yönelik çalışmalar gerçekleştirilmesi.
- Personelin çeşitli seminer, sempozyum ve kongrelere katılımlarının özendirilmesine devam edilmesi.

### **c. Personel Eğitimine Yönelik Etkinlikler:**

- Süpervizyon ve Vak'a Çalışmaları devam edecektir.
- Merkez uzmanları akademik ve mesleki gelişimlerine katkı sağlaması amacıyla psikolojik danışma alanında gerçekleştirilen çeşitli eğitimlere katılmaktadırlar. Uzmanların bu eğitimlere katılımları desteklenmeye devam edilecektir. Uzmanların devam ettikleri ve tamamladıkları eğitimler:
  - Bilişsel-Davranışçı Terapiler Eğitimi, BDTD, Ankara.
  - Aile ve Evlilik Terapistliği Eğitimi, Sistemik Psikoterapi Enstitüsü.
  - Psikodrama Eğitimi, Abdülkadir Özbek Psikodrama Enstitüsü.
  - Kısa Süreli Çözüm Odaklı Terapi Eğitimi, Psikoloji Akademisi.

#### **5.4.4. Spor Hizmetleri**

Dairede spor hizmetleri olarak öğrencilerin ve çalışanların beden sağlığını korumak geliştirmek, onlara disiplinle çalışma alışkanlığı kazandırmak, spora ilgi duymalarını sağlamak, enerjilerini bu olumlu yöne yöneltmek, ders dışı zamanlarını değerlendirmek için ilgi duydukları spor dalında çalışmalarını sağlamak amacıyla sunulan spor hizmetleri, 15.05.2001 tarihli Spor Birliği Yönergesi çerçevesinde yürütülmektedir.

2547 sayılı kanununun 47.maddesi ve Yükseköğretim Kurumları Mediko Sosyal Sağlık, Sosyal ve Spor İşleri Dairesi Uygulama Yönetmeliği'nin 17.maddesinin (a) bendi gereği, sosyal ve ekonomik kalkınmanın temel unsuru olan insan gücünün beden ve ruh sağlığı yönünden geliştirilmesi, yükseköğrenim gençliğinin spor ihtiyaçlarının karşılanması, sportif faaliyetlerin düzenlenmesi ve ders dışı zamanlarını değerlendirmek için ilgi duydukları spor dalında çalışmalarını sağlamak üzere Spor Birliği kurulmuştur.

Spor Birliği Başkanı bu amaçlarla;

- Mersin Üniversitesi Spor Faaliyet ve hizmetlerini düzenlemek,
- Aynı bölgede bulunan diğer üniversitelerin spor faaliyetlerinden sorumlu birimleriyle işbirliği yaparak, dostluk ve bilgi alışverişi amaçlı bilimsel toplantılar, sportif karşılaşmalar düzenlemek,
- Üniversitenin tüm spor, tesis ve malzemelerinin tek elden kullanılmasını, elemanların planlı bir şekilde çalışmalarını ve bir merkezden yönetilmelerini sağlamak,

-İlimizde diğer kurumlarla işbirliği yaparak Mersin Halkı yararına sağlık ve rekreasyon amaçlı sportif faaliyetlerin düzenlenmesini sağlamak,

- Üniversitemizin ihtiyacı olabilecek spor ve tesisler hakkında yürütme kuruluna sunulmak üzere çalışmalar yapmak, proje önerileri hazırlamak,

-Her öğretim yılı başında faaliyet gösterilecek spor branşlarını Üniversitenin imkânlarına göre tespit etmek ve yürütme kuruluna bildirmek,

-Mersin Üniversitesine ait tüm spor tesislerini en iyi şekilde işletmek, korunması ve emniyetini sağlamak,

-Gerekli görülen spor dallarında faaliyet gösterecek tertip komitelerini kurmak ve bunları denetlemek,

-Tertip komitelerinin kararına yapılacak itirazları inceleyerek karar vermek üzere yürütme Kuruluna sunmak,

-Sporcu öğrenciye teşvik edici ödüller sunmak ve organizasyon tertiplemek,

-Kurum içi ve özel karşılaşmalarda uygulanacak yönerge tekliflerini hazırlayarak yürütme kuruluna sunmak,

-Grup çalışmaları ve karşılaşmalar düzenlemek.

**2020 yılında COVID-19 nedeniyle, sportif faaliyetler iptal edilmiştir.**

## ***6- Yönetim ve İç Kontrol Sistemi***

Daire Başkanlığımızda her alt birimin başında bulunan birim amirleri tarafından hizmetlerin yürütülmesi sırasında denetim yapılmakta ve aynı zamanda birim amirleri Daire Başkanı tarafından denetlenmektedir.

Bunun yanı sıra 4734 Sayılı Kamu İhale Kanununun 19.maddesi ve 22/d maddesi gereğince yapılan açık ihaleler ve doğrudan temin için kurulan İhale Komisyonları ve Yaklaşık Maliyet Tespit Komisyonu aracılığıyla da denetim yapılmaktadır. Bunun yanında kurulan Muayene ve Kabul Komisyonu tarafından satın alması gerçekleştirilen malzeme ve hizmetlerin teslimi sırasında muayenesi yapılarak denetim gerçekleştirilmektedir.

5018 sayılı Kamu Mali Yönetimi ve Kontrol Kanunu uyarınca belirli meblağı geçen ihale işlem dosyalarının denetimi Strateji Geliştirme Daire Başkanlığı tarafından yapılmaktadır. Bunun dışında değişik zamanlarda düzenlenen cetvel ve raporlarla üst yöneticiler bilgilendirilmekte böylece denetim gerçekleştirilmektedir.

## II- AMAÇ ve HEDEFLER

### A. Amaç ve Hedefler

Tablo X. Temel Stratejilerimiz

STRATEJİK AMAÇLARIMIZ	STRATEJİK HEDEFLERİMİZ	TEMEL STRATEJİLERİMİZ
<b>SA-1</b> Eğitim ve öğretimin niteliğini geliştirmek.	<b>SH-1</b> Lisans ve ön lisans programlarına kayıtlı öğrenci niteliği artırılacaktır.	<ul style="list-style-type: none"><li>• Akreditasyon çalışmalarının hızlandırılması ve yaygınlaştırılması</li><li>• Yan dal ve çift anadal için öğrencilerin teşvik edilmesi</li><li>• Üniversite tanıtımının artırılması</li></ul>
	<b>SH-2</b> Lisansüstü programlara kayıtlı öğrenci niteliği artırılacaktır.	<ul style="list-style-type: none"><li>• Uluslararası öğrenci hareketliliğini artırıcı tanıtım faaliyetleri yapılacaktır.</li></ul>
	<b>SH-3</b> Eğitim-öğretim fiziki alt yapısı geliştirilecek, donanımları iyileştirilecektir.	<ul style="list-style-type: none"><li>• Altyapısı yetersiz olan birimlere öncelik verilecektir.</li></ul>
	<b>SH-4</b> Yabancı uyruklu öğrenci sayısı artırılacaktır.	<ul style="list-style-type: none"><li>• Uluslararası işbirlikleri ve faaliyetler geliştirilecektir.</li><li>• Öğrencilere barınma imkânı için yurt yapılması imkânları araştırılacaktır.</li></ul>
	<b>SH-5</b> Ulusal ve uluslararası eğitim-öğretim işbirlikleri geliştirilecek, değişim programlarına katılım artırılacaktır.	<ul style="list-style-type: none"><li>• ERASMUS programının daha etkin tanıtılması desteklerin daha etkin tanıtılması</li><li>• Öğrencilerin yabancı dil seviyelerini destekleyecek dil kurslarının açılması</li><li>• Disiplinler arası İngilizce eğitim veren programların açılması</li></ul>
<b>SA-2</b> Bilgi, teknoloji ve sanat eserleri üretimini ve kalitesini arttırmak.	<b>SH-1</b> Bilimsel araştırma projeleri sayısını ve niteliğini arttırmak.	<ul style="list-style-type: none"><li>• Proje teşviklerinin artırılması</li><li>• Üniversitemiz öğretim elemanlarının multi-disipliner çalışmalarına olanak sağlayacak altyapı desteğini sağlamak ve proje yazmalarını teşvik etmek</li><li>• Öğretim elemanlarının bilimsel toplantılara katılımını ödenek miktarı doğrultusunda desteklemek</li></ul>
	<b>SH-2</b> Bilimsel yayınların sayısını arttırmak ve niteliğini geliştirmek.	<ul style="list-style-type: none"><li>• Bilimsel yayın ve sanat eserlerinin arttırılmasına yönelik teşvik sağlanması</li><li>• Öğretim üyelerinin akademik çalışmalar dışındaki iş yüklerinin azaltılması</li></ul>
	<b>SH-3</b> Sanat eserleri üretimini arttırmak ve kalitesini geliştirmek	<ul style="list-style-type: none"><li>• Ulusal/Uluslararası ortak sempozyum, workshop, çalıştay, seminer vb. sanatsal etkinlikler düzenlemek.</li><li>• Ulusal/Uluslararası jüri sergilere öğrenci katılımını sağlamak ve jüri sergi düzenlemek.</li><li>• Öğrencileri ulusal ve uluslararası öğrenci hareketliliği programlarına katılmaya teşvik etmek.</li><li>• Yabancı Uyruklu öğrencilerin fakültemizi tercih etmelerini sağlamak,</li><li>• Ulusal/Uluslararası tanınan sanatçı/sanatçı adaylarını iki yılda bir davet etmek.</li><li>• Akademik personeli ulusal ve uluslararası öğretim üyesi hareketliliği programlarına katılmaya teşvik etmek.</li></ul>

<p><b>SA-3</b> Paydaşlara ve topluma katkı sunmak</p>	<p><b>SH-1 Öğrencilere</b> sunulan fiziksel, sosyal ve akademik destek hizmetleri geliştirilecektir.</p>	<ul style="list-style-type: none"> <li>• Yemek listesi oluşturma konusunda personel ve öğrencilerin istekleri dikkate alınacak, belirli zamanlarda yapılacak anket çalışmaları ile memnuniyet düzeyi ölçülecektir.</li> <li>• Yemekhane, kantin ve kafeterya sayısı ve kapasitesi arttırılacak. Kaliteli, sağlıklı, ucuz ve çeşitli gıda ürünleri bulmaları sağlanacak.</li> <li>• Satın alınacak yeni teknolojiye sahip tıbbi cihaz, ekipman ve aletlerle Sağlık Ünitemizin imkanları arttırılacak. Aile hekimliği hizmetine devam edilecektir</li> <li>• Mevcut ve yeni kayıt olan engelli öğrencilerin engellerine göre sorunlarının çözümü için Engelsiz Yaşam Birimi Faaliyetlerine devam edecektir Üniversitemiz yerleşkeleri fiziki altyapısının engellilere uygun hale getirilmesi için diğer birimlerle koordinasyon sağlanarak memnuniyet oranı korunacak ve arttırılacaktır</li> <li>• Öğrenci Topluluklarının diğer Üniversitelerdeki etkinliklere katılımını desteklemek ve teşvik etmek için öğrencilerin ulaşım giderleri karşılanacak</li> <li>• İlçelerdeki Meslek Yüksekokulları öğrencilerinin Merkez Kampusta yapılan sosyal, kültürel ve sportif etkinliklere katılımını sağlamak için ulaşım giderleri karşılanacak.</li> <li>• Bir çok farklı alanda sektörün öncüleriyle öğrencileri buluşturan, öğrencilere staj ve iş imkânlarının sağlandığı, insan kaynaklarına ilişkin fikirlerin paylaşılıp değerlendirildiği, karşılıklı beklentileri öğrenme ve işbirliğini geliştirme olanağını sağlayan ve yılda bir defa geleneksel olarak yapılan Kariyer Günleri etkinliğine katılımının arttırılması için gerekli destek sağlanacaktır.</li> </ul>
	<p><b>SH-2 Topluma</b> yönelik faaliyetleri geliştirerek, Üniversite-Halk iletişimini arttırmak</p>	<ul style="list-style-type: none"> <li>• Ünlü yazar ve sanatçıların katıldığı söyleşi ve imza günleri düzenlenecek.</li> <li>• Yılda bir defa düzenlenen öğrenci şenliklerine ve mezuniyet törenlerine devam edilecek.</li> <li>• Eğitim alanında ihtiyaç duyulan ulusal ve uluslararası sertifika programlarının ve danışmanlık hizmetlerinin belirlenmesi.</li> <li>• Sertifika programlarının verilebilmesi için gerekli olan teknolojik alt yapı ve donanımın oluşturulması.</li> <li>• Programın içeriğinin belirlenmesi ve planlanması.</li> </ul>
	<p><b>SH-3 Sağlık</b> hizmetlerinin niteliği arttırılacaktır.</p>	<ul style="list-style-type: none"> <li>• Fiziki mekân yetersizliği nedeniyle projelendirilen onkoloji hastanesi projesinin hızlıca hayata geçirilmesi</li> <li>• Hizmet çeşitliliğinin arttırılması.</li> <li>• Hasta memnuniyet oranını ve hizmet kalitesini arttırmak için akademik kadronun genişletilmesi.</li> <li>• 3.basamak sağlık kuruluşu özelliklerine sahip, donanımlı idari ve sağlık personeli alımının sağlanması</li> <li>• Poliklinik hizmetleri, tetkik hizmetleri ve tedavi hizmetlerinde beklenen sürenin kısaltılarak hizmet kalitesinin arttırılması</li> </ul>
	<p><b>SH-4 Dış</b> paydaşlara verilen danışmanlık ve eğitim hizmetleri geliştirilecektir.</p>	<ul style="list-style-type: none"> <li>• Kamu kurum kuruluşlarının eğitim ihtiyaçlarının belirlenmesine yönelik görüşmeler yapmak ve paneller düzenlemek.</li> <li>• Üniversitemiz öğretim elemanları içinden eğitmen sayısının artırılmasına yönelik anketler düzenlemek.</li> <li>• Özel kurum ve kuruluşların eğitim ihtiyaçlarının belirlenmesine yönelik görüşmeler yapmak ve paneller düzenlemek.</li> <li>• Personele hizmet kalitesini arttırmaya yönelik eğitimler düzenlemek.</li> <li>• Ulusal ve uluslararası mesleki kurum ve kuruluşların toplantılarına katılmak.</li> <li>• Sürekli eğitim ve yaşam boyu öğrenme ile ilgili yapılan toplantılara katılmak ve bu tür toplantıları düzenlemek.</li> </ul>

<p><b>SA-4</b> Kurumsal kapasiteyi güçlendirmek</p>	<p><b>SH-1 Kütüphane</b> eğitim-öğretim ve araştırma ihtiyaçlarını karşılayacak şekilde güçlendirilecek ve verilen hizmetin kalitesi artırılabacaktır.</p>	<ul style="list-style-type: none"> <li>• Üniversitemizin; Eğitim-öğretim ve araştırma faaliyetlerinde kullanılacak materyallere yönelik mali desteğin artırılması,</li> <li>• Basılı ve elektronik yayın sayısının artırılması,</li> <li>• Nitelikli personel sayısının artırılması için çalışmalar yapmak,</li> </ul>
	<p><b>SH-2 Tüketilen</b> enerji verimliliğini artırmak, çevre dostu uygulamaları ve teknolojileri desteklemek</p>	<ul style="list-style-type: none"> <li>• Enerji verimliliği ve çevreye yönelik farkındalık artırılacaktır.</li> <li>• Enerji verimliliğine ve doğa korumaya yönelik projelere destek sağlanacaktır.</li> </ul>
	<p><b>SH-3 Yerel</b> ağ ve internet hizmetleri ile teknik destek hizmetleri geliştirilecek ve kalitesi arttırılacaktır.</p>	<ul style="list-style-type: none"> <li>• Üniversite yönetiminin internet altyapısına yönelik yapılan çalışmalara verilen mali desteğin artırılması ve konusunda uzman personelin sağlanması için çalışmalar yapmak.</li> <li>• ULAKBİM’le internet hızı artırılması konusunda işbirliği yapmak.</li> </ul>
	<p><b>SH-4 İnsan</b> kaynakları yönetimi uygulamalarını güçlendirerek personelin yetkinliğini artırmak ve hizmet içi eğitimlerle sürekliliğini sağlamak</p>	<ul style="list-style-type: none"> <li>• Hizmet içi eğitime önem verilecek, koordinasyon tek birimce sağlanacaktır.</li> <li>• Eğitim seminerlerine bütçe imkânları ölçüsünde katılım sağlanacaktır.</li> </ul>
<p><b>SA-5</b> Bilginin üretime dönüşmesini sağlamak</p>	<p><b>SH-1 Girişimcilik</b> kültürü geliştirilecek ve farkındalığı yaygınlaştırılacaktır.</p>	<ul style="list-style-type: none"> <li>• Girişimcilik Kulübünün faaliyetleri geliştirilecektir.</li> <li>• Eğitimlerle ilgili paydaşlarla ilişkiler güçlü tutulacaktır.</li> <li>• Paydaşlarla, özellikle de KOSGEB ile ilişkilerin canlı tutulması ortak yürütülecek faaliyetlerin etkinliğini arttırmakta önemli rol oynayacaktır.</li> </ul>

## ***B. Temel Politikalar ve Öncelikler***

Başkanlığımız, kuruluş kanunu gereği, öğrencilerin beden ve ruh sağlığının korunması, barınma, beslenme, çalışma, dinlenme ve ders dışı zamanlarını değerlendirme gibi sosyal ihtiyaçlarını karşılama ve bu amaçla bütçe imkânları nispetinde salonlar açmak ve bunlardan öğrencilerin en iyi şekilde yararlanmaları için gerekli önlemleri almakla görevli bir hizmet dairesidir.

Daire Başkanlığımızın temel politikası ve önceliği, yine kuruluş kanunu gereği (2547 Sayılı Kanunun 46. Maddesi), cari hizmet maliyetine öğrenci katkısı ve yükseköğretim diğer gelirlerinden elde edilen gelirler, öncelikle öğrencilerimizin beslenme ihtiyaçlarının karşılanması ve bunun için gerekli önlemlerin alınması için kullanılır, daha sonra sağlık, spor, kültür ve diğer sosyal hizmetler olmak üzere, Üniversitemizin cari giderleri ile kalkınma plan ve programına uygun yatırım, transfer ve öğrencilerin kısmi zamanlı olarak geçici işlerde çalıştırılmasına ilişkin giderlerinde kullanılmaktadır.

Başkanlığımız tahmini gelir ve gider bütçesinin hazırlanmasında esas alınan politika belgeleri;

- Orta Vadeli Program,
- Orta Vadeli Mali Plan,
- Üniversitemiz Stratejik Planı,
- Birim Stratejik Planı

Başkanlığımız tahmini gelir ve gider bütçesi, orta vadeli program ve orta vadeli mali planda yer alan büyüklükler, ilke ve esaslar ile ödenek tavanları dâhilinde, Üniversitemiz stratejik planı ile uyumlu İdaremiz stratejik planı çerçevesinde hazırlanmaktadır.

Üniversitemiz de yukarıda sayılan öncelikler doğrultusunda, faaliyetlerini özellikle ar-ge alanında bilim ve sanayiye katkı sağlayacak yatırım ve projelere yöneltmeyi hedeflemektedir.



### III- FAALİYETLERE İLİŞKİN BİLGİ VE DEĞERLENDİRMELER

#### A- Mali Bilgiler

##### 1-Bütçe Gerçekleşmeleri

##### 1.1-Bütçe Uygulama Sonuçları

2020 yılı Sağlık Kültür ve Spor Daire Başkanlığı Bütçesinin gelir kaynaklarını, öğrenci katkı payları başta olmak üzere yemek hizmetlerinden yararlanan öğrencilerin ödedikleri yemeğe katılım payı, yurt katılım payı, araç akaryakıt giderleri katılım payı ve ikinci öğretim harç gelirleri oluşturmaktadır.

Üniversitemize bağlı Fakülte ve Yüksekokullarımızın yemekhanelerinden yararlanan öğrencilerin beslenmesi, Üniversitemizin bütün öğrencilerinin yakınlaşmalarını sağlamak amacıyla yapılan kültürel, sportif ve diğer faaliyetlerin finansmanı yukarıda sayılan gelirlerden karşılanmaktadır.

Tablo 13. 2020 Yılı Fonksiyonel Düzeyde 12 Aylık Ödenek Kullanım Durumu				
FONKSİYONEL KOD	AÇIKLAMA	TOPLAM ÖDENEK	HARCAMA	ÖDENEK KULLANMA ORANI %
01	Genel Kamu Hizmetleri	-	-	-
02	Savunma Hizmetleri	-	-	-
03	Kamu Düzeni ve Güvenlik Hizmetleri	-	-	-
07	Sağlık Hizmetleri	-	-	-
08	Dinlenme Kültür ve Din Hizmetleri	-	-	-
09	Eğitim Hizmetleri	15.800.600,00	8.625.949,63	54,59
	<b>Toplam</b>	<b>15.800.600,00</b>	<b>8.625.949,63</b>	<b>54,59</b>

Birimimiz/Üniversitemiz 2020 yılı içerisinde, yüklenmiş olduğu görev ve sorumlulukları yerine getirebilmek için, aşağıdaki tabloda ekonomik kodlar itibarıyla belirtilen harcamaları gerçekleştirmiştir.

Tablo 14. 2020 Yılı Ekonomik Düzeyde 12 Aylık Ödenek Kullanım Durumu				
EKONOMİK KOD	AÇIKLAMA	TOPLAM ÖDENEK	HARCAMA	ÖDENEK KULLANMA ORANI %
01	Personel Giderleri	7.411.300,00	4.940.614,69	66,66
02	Sosyal Güvenlik Kurumlarına Devlet Primi Giderleri	1.692.000,00	941.981,91	55,67
03	Mal ve Hizmet Alımı Giderleri	6.697.300,00	2.743.350,03	43,69
05	Cari Transferler	-	-	-
06	Sermaye Giderleri	-	-	-
07	Sermaye Transferleri	-	-	-
	<b>Toplam</b>	<b>15.800.600,00</b>	<b>8.625.949,63</b>	<b>40,96</b>

Tablo 15. Ekonomik Düzeyde Ödenek Harcama Dağılımı

Bütçe Tertibi		Kesintili Bütçe Ödeneği (a)	Eklenen (b)	Düşülen (c)	Yıl Sonu Bütçe Ödeneği (d)	Harcama (e)	Kalan (f)	Harcama/YSB % (e/d)	Harcama/KBÖ % (e/a)
<b>01</b>	<b>PERSONEL GİDERLERİ</b>								
01	1 MEMURLAR	2.881.000,00			2.881.000,00	1.128.256,89	1.752.743,11	0,39	0,39
01	2 SÖZLEŞMELİ PERSONEL	605.000,00			605.000,00	391.422,07	213.577,93	0,65	0,65
01	3 İŞÇİLER	2.651.000,00	550.300,00		3.201.300,00	3.201.297,30	2,30	1,00	1,21
01	4 GEÇİCİ PERSONEL	724.000,00			724.000,00	219.638,43	504.361,57	0,30	0,30
01	5 DİĞER PERSONEL								
<b>02</b>	<b>SOS.GÜV.DEV.PRİ.GİD.</b>								
02	1 MEMURLAR	243.000,00			243.000,00	157.018,63	85.981,37	0,65	0,65
02	2 SÖZLEŞMELİ PERSONEL	100.000,00			100.000,00	59.462,02	40.537,98	0,59	0,59
02	3 İŞÇİLER	1.062.000,00			1.062.000,00	689.532,32	372.467,68	0,65	0,65
02	4 GEÇİCİ PERSONEL	287.000,00			287.000,00	35.968,94	251.031,06	0,13	0,13
<b>03</b>	<b>MAL VE HİZMET ALIM GİD.</b>								
03	2 TÜKETİME YÖN.MAL VE	5.438.000,00	400.000,00		5.838.000,00	2.362.969,68	3.475.030,32	0,40	0,43
03	3 YOLLUKLAR	143.000,00	14.300,00		157.300,00	7.841,17	149.818,83	0,05	0,05
03	4 GÖREV GİDERLERİ	1.000,00	5.000,00		6.000,00	3.550,18	2.449,82	0,59	3,55
03	5 HİZMET ALIMLARI	331.000,00			331.000,00	120.644,23	210.355,77	0,36	0,36
03	6 TEMSİL VETANİTMA GİD.								
03	7 MAMUL MAL ALIM BAK VE	254.000,00			254.000,00	239.607,16	14.392,84	0,94	0,94
03	8 GAYRİMENKUL MAL.BAK.ONA.	111.000,00			111.000,00	8.740,61	102.259,39	0,08	0,08
03	9 TEDAVİ GİDERLERİ								
<b>05</b>	<b>CARİ TRANSFERLER</b>								
05	1 GÖREV ZARARLARI								
05	2 HAZİNE YARDIMLARI								
05	3 KAR AMACI GÜTM.KUR.YAP.								
05	4 HANE HALK. YAP.TRANSFER								
05	6 YURTDIŞINA YAP.TRANSFER.								
<b>06</b>	<b>SERMAYE GİDERLERİ</b>								
06	1 MAMUL MAL ALIMLARI								
06	2 MENKUL SERM.ÜRETİM.GİD.								
06	3 GAYRİMADDİ HAK ALIMLARI								
06	4 GAYRİMENKUL AL. VE KAMUL.								
06	5 GAYRİMENKUL SERM.ÜR.GİD.								
06	6 MENKUL MAL.BÜYÜK								
06	7 GAYRİMENKUL BÜY.ON.GİD.								
06	9 DİĞER SERMAYE.GİD.								
<b>07</b>	<b>SERMAYE TRANSFERLERİ</b>								
07	1 YURTIÇİ SERMAYE TRANSF.								
<b>Toplam</b>		<b>14.831.000,00</b>	<b>969.600,00</b>		<b>15.800.600,00</b>	<b>8.625.949,63</b>	<b>7.175.009,97</b>	<b>6,79</b>	<b>9,99</b>

Tablo 16. Fonksiyonel Düzeyde Ödenek Harcama Dağılımı

Fonksiyon		Kesintili Bütçe Ödeneği (a)	Eklene (b)	Düşülen (c)	Yıl Sonu Bütçe Ödeneği (d)	Harcama (e)	Kalan (f)	Harcama/YS B % (e/d)	Harcama/KBÖ % (e/a)
01	GENEL KAMU HİZMETLERİ	0,00	0,00	0,00	0,00	0,00	0,00	0,00	0,00
02	SAVUNMA HİZMETLERİ	0,00	0,00	0,00	0,00	0,00	0,00	0,00	0,00
03	KAMU DÜZENİ VE GÜVENLİK HİZMETLERİ	0,00	0,00	0,00	0,00	0,00	0,00	0,00	0,00
07	SAĞLIK HİZMETLERİ	0,00	0,00	0,00	0,00	0,00	0,00	0,00	0,00
08	DİNLENME, KÜLTÜR VE DİN HİZMETLERİ	0,00	0,00	0,00	0,00	0,00	0,00	0,00	0,00
09	EĞİTİM HİZMETLERİ	14.831.000,00	969.600,00	0,00	15.800.600,00	8.625.949,63	7.175.009,97	6,79	9,99
<b>Toplam</b>		14.831.000,00	969.600,00	0,00	15.800.600,00	8.625.949,63	7.175.009,97	6,79	9,99

## 2- Mali Denetim Sonuçları

### 3.1- Dış Denetim Sonuçları

### 3.2- İç Denetim Sonuçları

Tablo 17. 2020 Yılında Gerçekleştirilen İç Denetim Faaliyetleri				
Denetim Alanları	Denetlenen Birim	İç Denetim Rapor Tarih ve Numarası	Denetim Türü	Denetimi Yapan İç Denetçiler

\* 2020 yılında iç denetim yapılmamıştır.

## 3- Diğer Mali Bilgiler

Tablo 18. Görevlendirmeler (Etkinlik kapsamında olanlar seminer, konferans vb.)				
Birim :	Etkinliğin Kapsamına Göre		Görevlendirme Yerine Göre	
	Ulusal	Uluslar Arası	Yurtiçi	Yurtdışı
Görevlendirme Sayısı				
Görevlendirilen Personel Sayısı				
Yolluk-Gündelik Gideri (Konaklama dahil)				
Katılım Ücreti Gideri				

Tablo 19. Görevlendirmeler (Diğer görevlendirmeler)(Eğitim)	
Birim :	
Görevlendirme Sayısı	
Görevlendirilen Personel Sayısı	
Yolluk-Gündelik Gideri (Konaklama dâhil)	

## B- Performans Bilgileri

### 1- Faaliyet ve Proje Bilgileri

#### 1.1.Faaliyet Bilgileri

Tablo 20. Birimimiz Tarafından Düzenlenen Ulusal ve Uluslararası Etkinlik Sayısı						
Faaliyet Türü	...Fakültesi	.....Enstitüsü	...Y. Okulu	.....Meslek Y. Okulu	..... İdari Birim	TOPLAM
Sempozyum ve Kongre					0	0
Konferans					7	7
Panel					0	0
Söyleşi/Seminer					3	3
Tiyatro					0	0
Konser					0	0
Sergi					0	0
Kermes/Stand					3	3
Teknik Gezi					4	4
Kurultay					0	0
Eğitimler					7	7
Film Gösterimi					5	5
Tırmanış					0	0
Kültür Gezisi						
Yarışma					1	1
Projeler					5	5
Spor Müsabakaları					3	3
Diğer(Şenlik,Toplantı vb.)					13	13
<b>Toplam</b>					<b>51</b>	<b>51</b>

Tablo 21. Ulusal ve Uluslararası Katılan Etkinlik Sayısı (Üniversitemizin Düzenledikleri Hariç)						
Faaliyet Türü	...Fakültesi	.....Enstitüsü	...Y. Okulu	.....Meslek Y .Okulu	..... İdari Birim	Toplam
Sempozyum ve Kongre						
Konferans						
Panel						
Söyleşi/Seminer						
Tiyatro						
Konser						
Sergi						
Kermes/Stand						
Teknik Gezi						
Kurultay						
Eğitimler						
Eğitim Semineri						
Film Gösterimi						
Tırmanış						
Kültür Gezisi						
Çalıştay						
Yarışma						
Projeler						
Diğer						
<b>Toplam</b>						

**\*\*Covid-19 pandemi nedeniyle etkinlikler iptal edilmiştir.**

## 2- Performans Sonuçları Tablosu

<b>BİRİM ADI</b>	SKS-ÖZ GELİR
<b>STRATEJİK AMAÇ</b>	Paydaşlara ve topluma katkı sunmak
<b>STRATEJİK HEDEF</b>	Öğrencilere sunulan fiziksel, sosyal ve akademik destek hizmetleri geliştirilecektir.
<b>IDARE PERFORMANS HEDEFİ</b>	Öğrencilere sunulan fiziksel, sosyal ve akademik destek hizmetleri geliştirilecektir.
<b>FAALİYET PROJE</b>	(5-3-43)- Yükseköğretimde Barınma Hizmetleri
<b>PROGRAMLANAN FAALİYET</b>	Sağlık Kültür ve Spor Daire Başkanlığı; Gülnar Öğrenci Yurdunda 2019-2020 eğitim öğretim yılında 50 öğrencinin kalacağı öngörülmektedir. Öğrenci Yurdunun fiziki koşullarının iyileştirilmesi ve kullanılan makine ve teçhizatların bakım onarımının yapılarak öğrenci memnuniyeti artırılması hedeflenmektedir.
<b>2020 OCAK - MART Sonuç</b>	
<b>2020 OCAK - HAZİRAN Sonuç</b>	Sağlık Kültür ve Spor Daire Başkanlığı; Gülnar Öğrenci Yurdunda 2020 yılı ilk döneminde 29 öğrencinin yurt imkânlarından faydalanması sağlanmıştır. Gülnar Kız Öğrenci Yurdu 03.06.2020 tarihinde Mersin Büyük Şehir Belediyesine devredilmiştir.
<b>2020 OCAK - EYLÜL Sonuç</b>	Sağlık Kültür ve Spor Daire Başkanlığı; Gülnar Öğrenci Yurdunda 2020 yılı ilk döneminde 29 öğrencinin yurt imkânlarından faydalanması sağlanmıştır. Gülnar Kız Öğrenci Yurdu 03.06.2020 tarihinde Mersin Büyük Şehir Belediyesine devredilmiştir.
<b>2020 OCAK - ARALIK Sonuç</b>	Sağlık Kültür ve Spor Daire Başkanlığı; Gülnar Öğrenci Yurdunda 2020 yılı ilk döneminde 29 öğrencinin yurt imkanlarından faydalanması sağlanmıştır. Gülnar Kız Öğrenci Yurdu 03.06.2020 tarihinde Mersin Büyük Şehir Belediyesine devredilmiştir.

<b>BİRİM ADI</b>	SKS-ÖZ GELİR
<b>STRATEJİK AMAÇ</b>	Paydaşlara ve topluma katkı sunmak
<b>STRATEJİK HEDEF</b>	Öğrencilere sunulan fiziksel, sosyal ve akademik destek hizmetleri geliştirilecektir.
<b>İDARE PERFORMANS HEDEFİ</b>	Öğrencilere sunulan fiziksel, sosyal ve akademik destek hizmetleri geliştirilecektir.
<b>FAALİYET PROJE</b>	(5-3-44)- Yükseköğretimde Beslenme Hizmetleri
<b>PROGRAMLANAN FAALİYET</b>	Sağlık Kültür Ve Spor Daire Başkanlığınca Üniversitemiz Yemekhanelerinde günlük yemek hizmetlerinde seçmeli 2 ana yemeğin yanında yardımcı ve tamamlayıcı yemek meyve veya tatlı bulundurulacaktır .Yemek menüsü oluşturma konusunda öğrencilerin istekleri ve önerileri dikkate alınacak belirli zamanlarda yapılacak anket çalışmaları ile memnuniyet düzeyi ölçülerek listeler hazırlanacaktır. 2020 yılında 950.000 adet öğrenci öğle yemeği tüketimi gerçekleştirileceği hedeflenmektedir
<b>2020 OCAK - MART Sonuç</b>	
<b>2020 OCAK - HAZİRAN Sonuç</b>	Yemek Hizmeti Verilmesi (PH 3.1.1) Sağlık Kültür Ve Spor Daire Başkanlığınca Üniversitemiz Yemekhanelerinde günlük yemek hizmetlerinde seçmeli 2 ana yemeğin yanında yardımcı ve tamamlayıcı yemek meyve veya tatlı bulundurulacaktır.Yemek menüsü oluşturma konusunda öğrencilerin istekleri ve önerileri dikkate alınacak belirli zamanlarda memnuniyet düzeyi ölçülerek yemek listeleri hazırlanmıştır. 2020 Ocak-Haziran döneminde 202.038 adet öğrenci öğle yemeği tüketimi gerçekleştirilmiştir.
<b>2020 OCAK - EYLÜL Sonuç</b>	KOVİD-19 PANDEMİ SÜRECİ NEDENİYLE ÖĞRENCİ YEMEK HİZMETİ VERİLMEDİĞİ İÇİN VERİLERDE DEĞİŞİKLİK OLMAMIŞTIR.
<b>2020 OCAK - ARALIK Sonuç</b>	KOVİD-19 PANDEMİ SÜRECİ NEDENİYLE ÖĞRENCİ YEMEK HİZMETİ VERİLMEDİĞİ İÇİN VERİLERDE DEĞİŞİKLİK OLMAMIŞTIR.

<b>BİRİM ADI</b>	SKS-ÖZ GELİR
<b>STRATEJİK AMAÇ</b>	Paydaşlara ve topluma katkı sunmak
<b>STRATEJİK HEDEF</b>	Öğrencilere sunulan fiziksel, sosyal ve akademik destek hizmetleri geliştirilecektir.
<b>İDARE PERFORMANS HEDEFİ</b>	Öğrencilere sunulan fiziksel, sosyal ve akademik destek hizmetleri geliştirilecektir.
<b>FAALİYET PROJE</b>	(5-3-45)- Yükseköğretimde Kültür ve Spor Hizmetleri
<b>PROGRAMLANAN FAALİYET</b>	Sağlık Kültür ve Spor Daire Başkanlığı; Üniversitemizde geleneksel hale gelen Bahar Şenlikleri ve mezuniyet törenleri kapsamında düzenlenen kültürel ve sanatsal etkinlikler öğrenci ve ailelerin katılımı ile gerçekleştirilerek üniversitemize aidiyet duygusu oluşumu sağlanacaktır. 2020 yılı için bahar şenlikleri ve mezuniyet törenleri olmak üzere 2 etkinlik yapılması hedeflenmektedir.
<b>2020 OCAK - MART Sonuç</b>	
<b>2020 OCAK - HAZİRAN Sonuç</b>	Sağlık Kültür ve Spor Daire Başkanlığımıza bağlı öğrenci toplulukları tarafından 34 adet etkinlik gerçekleştirilmiştir. Voleybol, Hentbol, Tenis ve Badminton takımları sportif faaliyetlerini başarıyla gerçekleştirmişlerdir.
<b>2020 OCAK - EYLÜL Sonuç</b>	KOVİD-19 PANDEMİ SÜRECİ NEDENİYLE ÖĞRENCİ UZAKTAN EĞİTİM GÖRDÜĞÜ İÇİN VERİLERDE DEĞİŞİKLİK OLMAMIŞTIR.
<b>2020 OCAK - ARALIK Sonuç</b>	KOVİD-19 PANDEMİ SÜRECİ NEDENİYLE ÖĞRENCİ UZAKTAN EĞİTİM GÖRDÜĞÜ İÇİN VERİLERDE DEĞİŞİKLİK OLMAMIŞTIR.



<b>BİRİM ADI</b>	SKS-ÖZ GELİR
<b>STRATEJİK AMAÇ</b>	Paydaşlara ve topluma katkı sunmak
<b>STRATEJİK HEDEF</b>	Öğrencilere sunulan fiziksel, sosyal ve akademik destek hizmetleri geliştirilecektir.
<b>İDARE PERFORMANS HEDEFİ</b>	Öğrencilere sunulan fiziksel, sosyal ve akademik destek hizmetleri geliştirilecektir.
<b>FAALİYET PROJE</b>	(5-3-46)- Yükseköğretimde Öğrenci Yaşamına İlişkin Diğer Hizmetler
<b>PROGRAMLANAN FAALİYET</b>	Sağlık Kültür ve Spor Daire Başkanlığı; Üniversitemize bağlı fakülte, yüksekokul ve meslek yüksekokullarında öğrenim gören öğrencilerin her yıl düzenlenen ve 5 gün süren bahar şenliklerine ve akabinde mezuniyet töreni organizasyonlarına katılımın artırılması için öğrencilerin istekleri göz önüne alınarak sanatçı konserleri, seminer, çalıştay, sergiler, dans gösterileri, konferans, imza günleri ve sportif etkinlikler düzenlenecektir. Bu etkinliklerin düzenlenebilmesi için gerekli mal, malzeme ve hizmetler temin edilerek faaliyet amacına ulaşılması hedeflenmektedir.
<b>2020 OCAK - MART Sonuç</b>	
<b>2020 OCAK - HAZİRAN Sonuç</b>	12 USTA ÖĞRETİCİ VE 124 KISMİ ZAMANLI ÖĞRENCİ SAĞLIK KÜLTÜR VE SPOR DAİRE BAŞKANLIĞIMIZ VE ÜNİVERSİTEMİZ ÇEŞİTLİ BİRİMLERİNDE HİZMET VERMİŞLERDİR.
<b>2020 OCAK - EYLÜL Sonuç</b>	12 USTA ÖĞRETİCİ VE 124 KISMİ ZAMANLI ÖĞRENCİ SAĞLIK KÜLTÜR VE SPOR DAİRE BAŞKANLIĞIMIZ VE ÜNİVERSİTEMİZ ÇEŞİTLİ BİRİMLERİNDE HİZMET VERMİŞLERDİR.UZAKTAN EĞİTİME DESTEK AMAÇLI 9 ÖĞRENCİ KISMİ ZAMANLI ALARAK ÇALIŞMAYA DEVAM ETMEKTEDİR.
<b>2020 OCAK - ARALIK Sonuç</b>	12 USTA ÖĞRETİCİ VE 124 KISMİ ZAMANLI ÖĞRENCİ SAĞLIK KÜLTÜR VE SPOR DAİRE BAŞKANLIĞIMIZ VE ÜNİVERSİTEMİZ ÇEŞİTLİ BİRİMLERİNDE HİZMET VERMİŞLERDİR.UZAKTAN EĞİTİME DESTEK AMAÇLI 11 ÖĞRENCİ KISMİ ZAMANLI ALARAK ÇALIŞMAYA DEVAM ETMEKTEDİR.

<b>BİRİM ADI</b>	SKS-ÖZ GELİR
<b>STRATEJİK AMAÇ</b>	Paydaşlara ve topluma katkı sunmak
<b>STRATEJİK HEDEF</b>	Öğrencilere sunulan fiziksel, sosyal ve akademik destek hizmetleri geliştirilecektir.
<b>İDARE PERFORMANS HEDEFİ</b>	Öğrencilere sunulan fiziksel, sosyal ve akademik destek hizmetleri geliştirilecektir.
<b>FAALİYET PROJE</b>	(5-3-47)- Yükseköğretimde Sağlık Hizmetleri
<b>PROGRAMLANAN FAALİYET</b>	Sağlık Kültür ve Spor Daire Başkanlığı: Psikolojik Danışma ve Rehberlik Hizmetleri Şube Müdürlüğü Üniversitemiz öğrencilerine bireysel, sosyal, eğitimsel ve mesleki yönden en üst düzeyde ve çok yönlü olarak gelişmelerine destek olmayı hedeflemektedir.
<b>2020 OCAK - MART Sonuç</b>	
<b>2020 OCAK - HAZİRAN Sonuç</b>	SAĞLIK KÜLTÜR VE SPOR DAİRE BAŞKANLIĞIMIZ PSİKOLOJİK DANIŞMA VE REHBERLİK HİZMETLERİ TARAFINDAN 302 ÖĞRENCİYE HİZMET VERİLMİŞTİR.
<b>2020 OCAK - EYLÜL Sonuç</b>	SAĞLIK KÜLTÜR VE SPOR DAİRE BAŞKANLIĞIMIZ PSİKOLOJİK DANIŞMA VE REHBERLİK MERKEZİ TARAFINDAN 302 ÖĞRENCİYE HİZMET VERİLMİŞTİR. KOVİD-19 PANDEMİ SÜRECİ NEDENİYLE ÖĞRENCİ UZAKTAN EĞİTİM GÖRDÜĞÜ İÇİN VERİLERDE DEĞİŞİKLİK OLMAMIŞTIR.
<b>2020 OCAK - ARALIK Sonuç</b>	SAĞLIK KÜLTÜR VE SPOR DAİRE BAŞKANLIĞIMIZ PSİKOLOJİK DANIŞMA VE REHBERLİK MERKEZİ TARAFINDAN 302 ÖĞRENCİYE HİZMET VERİLMİŞTİR. KOVİD-19 PANDEMİ SÜRECİ NEDENİYLE ÖĞRENCİ UZAKTAN EĞİTİM GÖRDÜĞÜ İÇİN VERİLERDE DEĞİŞİKLİK OLMAMIŞTIR.

### 3- Performans Sonuçlarının Değerlendirilmesi

Alan Adı	2020 OCAK-ARALIK Gerçekleşmesi	2020 Yıl Sonu Tahmini	Açıklama
Öğrencilere servis edilen yemek sayısı	202.038	900.000	2020 Yılında öğrencilere servis edilmek istenen yemek sayısı (2020 yılına) 900,000 adet olarak tahmin edilmiş ancak, Covid-19 pandemisi nedeniyle, 2020 yılında 202.038 adet gerçekleştirilmiştir.
Beslenme hizmetleri konusunda öğrenci memnuniyeti	0	0	Tüm dünyada etkisini gösteren Covid-19 pandemi nedeniyle öğrenciler olmadığından memnuniyet anketi yapılamamıştır.
Öğrenci toplulukları etkinlik sayısı (Yıllık)	51	250	Öğrenci topluluklarının 2020 yılı gerçekleşme sayısı 250 adet olarak tahmin edilmiş ve 51 adet gerçekleşmiştir.

Alan Adı	2020 OCAK-ARALIK Gerçekleşmesi	2020 Yıl Sonu Tahmini	Açıklama
Kamu ve özel sektör kuruluşlarına verilen danışmanlık hizmeti sayısı (Yıllık)	0	0	<b>Tüm dünyada etkisini gösteren COVID-19 Pandemi nedeniyle iptal edilmiştir.</b>
Kamu ve özel sektör kuruluşlarına verilen eğitim kursu sayısı (Yıllık)	0	0	<b>Tüm dünyada etkisini gösteren COVID-19 Pandemi nedeniyle iptal edilmiştir.</b>
Topluma yönelik düzenlenen sanatsal/kültürel faaliyet sayısı (Yıllık)	0	0	<b>Tüm dünyada etkisini gösteren COVID-19 Pandemi nedeniyle iptal edilmiştir.</b>
Topluma yönelik düzenlenen bilimsel faaliyet sayısı (Yıllık)	0	0	<b>Tüm dünyada etkisini gösteren COVID-19 Pandemi nedeniyle iptal edilmiştir.</b>
Topluma yönelik düzenlenen sportif faaliyet sayısı (Yıllık)	0	0	<b>Tüm dünyada etkisini gösteren COVID-19 Pandemi nedeniyle iptal edilmiştir.</b>
Yürütülen sosyal sorumluluk projesi sayısı (Yıllık)	0	0	<b>Tüm dünyada etkisini gösteren COVID-19 Pandemi nedeniyle iptal edilmiştir.</b>
Yürütülen sosyal sorumluluk faaliyeti sayısı (Yıllık)	0	0	<b>Tüm dünyada etkisini gösteren COVID-19 Pandemi nedeniyle iptal edilmiştir.</b>
Personele yönelik düzenlenen sosyal, kültürel, sportif ve diğer etkinlik sayısı (Yıllık)	0	0	<b>Tüm dünyada etkisini gösteren COVID-19 Pandemi nedeniyle iptal edilmiştir.</b>

## **Dairemiz faaliyet alanları içerisinde bulunan hizmetlerden 2020 yılı içerisinde;**

**Sosyal ve Kültürel Etkinlik (PH 1.3.3)** : Üniversitemize bağlı fakültelerde, yüksek okullarda, meslek yüksek okullarında eğitim öğretim gören öğrencilerin, her yıl düzenlenen ve 3 gün süren bahar şenliklerine, mezuniyet kutlamalarına katılımlarının artırılması için öğrencilerin istekleri doğrultusunda sanatçı konserleri, seminer, çalıştay, konferans ve imza günleri düzenlenecektir. 2020 yılı içerisinde sosyal kültürel, teknik gezi, inceleme etkinlikleri olarak öğrenci topluluklarınca Sosyal ve Kültürel Etkinlikler (PH 1.3.3): Üniversitemize bağlı fakültelerde, yüksekokullarda, meslek yüksekokullarında eğitim öğretim öğrencilerin, her yıl düzenlenen ve üç gün süren bahar şenliklerine, mezuniyet kutlamalarına katılımlarının artırılması için öğrencilerin istekleri doğrultusunda sanatçı konserleri, seminer, çalıştay, konferans ve imza günleri düzenlenmesi planlanmıştır.

Ancak Covid-19 pandemi nedeniyle planlanan etkinlikler gerçekleştirilememiştir.

2020 yılı içerisinde sosyal, kültürel, teknik gezi, inceleme etkinlikleri olarak öğrenci topluluklarınca;

### **2020 YILI ÖĞRENCİ TOPLULUKLARININ ETKİNLİKLERİ**

#### **Geleneksel Etkinlikler:**

- **Turizmde Kariyer Günleri:** Üniversitemiz Turizm Topluluğu ile Gastronomi Topluluğu, “Turizmde Kariyer Günleri” etkinliği düzenlenmektedir.
- **Psikoloji Günleri:** Psikoloji Topluluğu, her yıl geleneksel olarak “Psikoloji Günleri” kapsamında konferanslar düzenlemektedir. 17-18 Nisan 2019 tarihlerinde “11. Psikoloji Günleri: ZAMAN” başlığı altında birçok konferans gerçekleştirmişlerdir.  
*\*2020 Yılında COVID-19 Pandemi nedeniyle etkinlik düzenlenememiştir.*
- **Dilbilim Topluluğu:** Geleneksel olarak her yıl farklı bir üniversitenin ev sahipliğinde tüm üniversitelerin katılımıyla “Dilbilim Öğrenci Konferansı” düzenlenmektedir.  
20-21 Nisan 2017 tarihlerinde düzenlenen “11. Dilbilim Öğrenci Konferansı” Üniversitemiz ev sahipliğinde gerçekleştirilmiştir.  
16 - 18 Nisan 2018 tarihleri arasında **Ortadoğu Teknik Üniversitesi** ev sahipliğinde “12. Dilbilim Öğrenci Konferansı”;  
19-21 Nisan 2019 tarihlerinde ise **Ankara üniversitesi** ev sahipliğinde “13. Dilbilim Öğrenci Konferansı” düzenlenmiş; Üniversitemizi temsilen Dilbilim Topluluğu katılım sağlamıştır.  
*\*2020 Yılında COVID-19 Pandemi nedeniyle etkinlik düzenlenememiştir.*

- **Mersin Çevre Kongresi:** Çevre Topluluğu, her yıl geleneksel olarak “**Mersin Çevre Kongresi**” düzenlemektedir. 2 - 3 Mart 2018 tarihinde **6. sı** gerçekleştirilmiştir. 2019 Yılında etkinlik düzenlenmemiştir.

*\*2020 Yılında COVID-19 Pandemi nedeniyle etkinlik düzenlenememiştir.*

- **Bolkarlar Bisiklet Şenliği:** Bisiklet Topluluğu, her yıl geleneksel bisiklet şenliği düzenlemektedir. 2019 yılında 8.ncisi düzenlenen “**Bolkarlar Bisiklet Şenliği**”, 13 - 17 Temmuz 2019 tarihinde Mersin Arslanköy-Çamlıyayla beldesinde gerçekleştirilmiştir.

*\*2020 Yılında COVID-19 pandemi nedeniyle etkinlik düzenlenememiştir.*

- **Üniversiteler arası Dağ Bisikleti Yarışması:** Bisiklet Topluluğu, 23-24 Şubat 2019 tarihlerinde Üniversitemiz ev sahipliğinde “**3. Üniversiteler arası Dağ Bisikleti Yarışması**” düzenlemiştir.

*\*2020 Yılında COVID-19 pandemi nedeniyle etkinlik düzenlenememiştir.*

- **Eczacılık Fakültesi Öğrenci Topluluğu (MEUPSA):** uluslararası katılımlı Eczacılık Kongresi düzenlemektedir. 4. ULUSLAR ARASI KATILIMLI AKDENİZ ECZACILIK KONGRESİ 26-28 Nisan 2019 tarihleri arasında düzenlenmiştir.

*\*2020 Yılında COVID-19 pandemi nedeniyle etkinlik düzenlenememiştir.*

- **Felsefe Günleri:** Felsefe Topluluğu, geleneksel olarak “Felsefe Günleri” adı altında bir dizi konferans, panel ve seminerler düzenlemektedir. Son düzenlenen “Felsefe Günleri” etkinlikleri, 06 Aralık 2018 tarihinde “**Felsefe ve Edebiyat Söyleşileri 1: Kafka Üzerine (Yuva öyküsü)**” konulu etkinlik gerçekleştirilmiştir.

*\*2020 Yılında COVID-19 pandemi nedeniyle etkinlik düzenlenememiştir.*

- **Akademik Açılış ve Mezuniyet Törenleri ile Bahar Şenlikleri:** Her yıl Eğitim-Öğretim Yılı Açılış Töreni, Mezuniyet Törenleri ve Bahar Şenlikleri düzenlenmektedir. Daire Başkanlığımızın koordinatörlüğünde 24-26 Nisan 2019 tarihleri arasında Kültür ve Spor şenliklerinin **25.ncisi** gerçekleştirilmiştir.

*\* 2019-2020 Eğitim-Öğretim Yılında 20-21-22 Nisan 2020 tarihleri arasında yapılması planlanan 26. Kültür ve Spor Şenlikleri ise tüm dünyada etkisini gösteren COVID-19 Pandemi nedeniyle iptal edilmiştir.*

# KURUMSAL KABİLİYET ve KAPASİTENİN DEĞERLENDİRİLMESİ

## IV- KURUMSAL KABİLİYET ve KAPASİTENİN DEĞERLENDİRİLMESİ

Öğrencilerimizin, sosyal, kültürel, danışma ve rehberlik ile spor ihtiyaçlarını karşılayan bir hizmet dairesi olma özelliğindeki Başkanlığımız, her yıl artan öğrencilerimize her zaman daha iyi hizmet sunabilmek için tüm personeli ile özverili olarak çalışmaktadır. Başkanlığımızın üstün ve zayıf yönlerine aşağıda yer verilmiştir.

### **A- Üstünlükler – Değerlendirme**

- Birim bütçesinin özerk olması
- Gerektiğinde personel ve öğrenci çalıştırabilme olanağına sahip olması
- Personelin bilgi düzeyinin yüksekliği
- İş disiplinine sahip olunması
- Personelin özverili olması
- Çalışma ortamının uygunluğu
- Hizmet verilen öğrencilerin memnuniyeti
- Personelin değişime ve gelişime açık olması
- Daire Başkanlığımızın diğer birim ve kurumlarla ilişkilerinin güçlü olması
- Personelin iş disiplinine sahip olması

### **B- Zayıflıklar - Değerlendirme**

- Personel sayısının yetersizliği
- Ücret eşitsizliği
- Ücret düşüklüğü
- Müstakil bir hizmet binasının olmaması
- Nakil araçlarının azlığı
- Hizmetlerin gereği birimlerin dağınlığı

Daire Başkanlığımız yukarıda yer alan üstünlük ve zayıflıklarının bilincinde olarak üstünlükleri avantaja çevirmeye zayıflıkları ise ortadan kaldırarak hizmet sunmaya gayret etmektedir.

# ÖNERİ VE TEDBİRLER

## V- ÖNERİ VE TEDBİRLER

---

Bütçe gerçekleřmelerimiz incelendiđinde, giderlerimizde en büyük kalemi beslenme hizmetlerinin oluřturduđu görölmektedir.

İyi bir gider bütçesi programı yapılamazsa gelirlerin çok büyük kısmı beslenme için kullanılacađından, diđer hizmetler yapılamaz duruma gelinecektir. Bu nedenle, bütçede sapmalara neden olabilecek harcamalardan kaçınılması gerekmektedir.

## EKLER

---

### **Ek 1: Taşıtlar**

ÖRNEK

Ek 1: Taşıtlar Listesi			
SIRA NO	TAŞITIN CİNSİ	MEVCUT	
		ADET	MODELİ
2	Binek otomobil	1	2011
2	Binek otomobil	1	2008
2	Binek otomobil	1	1998
5	Minibüs (Sürücü dahil en fazla 15 kişilik)	1	2012
7	Pick-up (Kamyonet, şoför dahil 3 veya 6 kişilik)	3	2008
7	Pick-up (Kamyonet, şoför dahil 2 veya 3 kişilik)	1	2012
11-a	Otobüs (Sürücü dahil en az 45 kişilik)	1	2004
11-b	Otobüs (Sürücü dahil en az 46 kişilik)	1	2002
14	Otobüs (Sürücü dahil en az 30 kişilik)	1	2002
<b>Toplam</b>		<b>10</b>	



## Ek 2: Demirbaşlar

Ek 2: Demirbaşlar Listesi (1)					
Hesap Kodu	I. Düzey Kodu	II.Düzey Kodu	DAYANIKLI TAŞINIRLAR	Ölçü Birimi	Miktarı
253	02	01	Tarım ve Ormanlık Makineleri ve Aletleri	-	-
253	02	02	İnşaat Makineleri ve Aletleri	Adet	2
253	02	03	Atölye Makineleri ve Aletleri	Adet	8
253	02	04	İş Makineleri ve Aletleri	Adet	3
253	02	05	Güç Elektroniği ve Basıncı Makineler ile Aletleri	Adet	8
253	02	07	Paketleme Makineleri	Adet	-
253	02	08	Etiketleme ve Numaralandırma Makineleri	Adet	-
253	02	09	Ayırma, Sınıflandırma Makineleri	Adet	1
253	02	10	Matbaacılıkta Kullanılan Makina ve Aletler	Adet	7
253	03	01	Yıkama, Temizleme ve Ütülleme Cihaz ve Araçları	Adet	24
253	03	02	Beslenme/Gıda ve Mutfak Cihaz ve Aletleri	Adet	165
253	03	03	Kurtarma Amaçlı Cihaz ve Aletler	Adet	2
253	03	04	Ölçüm, Tartı, Çizim Cihazları ve Aletleri	Adet	4
253	03	05	Tıbbi ve Biyolojik Amaçlı Kullanılan Cihazlar ve Aletler	Adet	1
253	03	06	Araştırma ve Üretim Amaçlı Cihazları ve Aletleri	Adet	1
253	03	07	Müzik Aletleri ve Aksesuarları	Adet	197
253	03	08	Spor Amaçlı Kullanılan Cihaz ve Aletler	Adet	-
254	01	01	Otomobiller	Adet	1
254	01	02	Yolcu Taşıma Araçları	Adet	3
254	01	03	Yük Taşıma Araçları	Adet	2
254	01	05	Özel Amaçlı Taşıtlar	Adet	-
254	01	06	Mopet ve Motosikletler	Adet	-
254	01	07	Motorsuz Kara Araçları	Adet	-
254	02	06	Tekneler	Adet	-
254	02	07	Botlar	Adet	-
255	01	01	Döşeme Demirbaşları	Adet	11
255	01	02	Temsil ve Tören Demirbaşları	Adet	18
255	01	03	Koruyucu Giysi ve Malzemeler	Adet	12
255	01	04	Seyahat, Muhafaza ve Taşıma Amaçlı Demirbaş	Adet	24
255	01	05	Hastanede Kullanılan Demirbaş Niteliğindeki	Adet	10
255	02	01	Bilgisayarlar ve Sunucular	Adet	219
255	02	02	Bilgisayar Çevre Birimleri	Adet	114
255	02	03	Tekser ve Çoğaltma Makineleri	Adet	4
255	02	04	Haberleşme Cihazları	Adet	133
255	02	05	Ses, Görüntü ve Sunum Cihazları	Adet	223
255	02	06	Aydınlatma Cihazları	Adet	5
255	02	99	Diğer Büro Makineleri ve Aletleri Grubu	Adet	99
255	03	01	Büro Mobilyaları	Adet	2315
255	03	02	Misafirhane, Konaklama ve Barınma Amaçlı	Adet	108
255	03	03	Kafeterya ve Yemekhane Mobilyaları	Adet	2384
255	03	05	Seminer ve Sunum Amaçlı Ürünler	Adet	15
255	04	01	Yemek Hazırlama Ekipmanları	Adet	645
255	06	04	Güzel Sanat Eserleri	Adet	-

Ek 2: Demirbaşlar Listesi (2)

Hesap Kodu	I. Düzey Kodu	II.Düzey Kodu	DAYANIKLI TAŞINIRLAR	Ölçü Birimi	Miktarı
255	06	08	Mühür ve Mühür Baskıları	Adet	-
255	07	01	Kütüphane Mobilyaları	Adet	4
255	07	02	Basılı Yayınlar	Adet	-
255	07	03	Görsel ve İşitsel Kaynaklar	Adet	2
255	08	01	Eğitim Mobilyaları ve Donanımları	Adet	2
255	08	02	Öğrenmeyi Kolaylaştırıcı Ekipmanlar	Adet	1
255	09	01	Doğa Sporlarında Kullanılan Demirbaşlar	Adet	20
255	09	02	Salon Sporlarında Kullanılan Demirbaşlar	Adet	70
255	09	03	Saha Sporlarında Kullanılan Demirbaşlar	Adet	20
255	09	99	Diğer Spor Amaçlı Kullanılan Demirbaşlar	Adet	26
255	10	01	Güvenlik ve Korunma Amaçlı Araçlar	Adet	-
255	10	02	Kontrol ve Güvenlik Sistemleri	Adet	2
255	10	03	Yangın Söndürme ve Tedbir Cihaz ve Araçları	Adet	92
255	11	02	Duvarda Sergilenen Süs Eşyaları	Adet	2
255	11	03	Masa, Sehpa ve Zeminde Sergilenen Süs Eşyaları	Adet	-
255	99	01	Seyyar Kulube, Kabin, Büfe, Sandık ve Kafesler	Adet	1
255	99	02	Seyyar Tanklar ve Tüpler	Adet	-
255	99	03	Sergileme ve Tanıtım Amaçlı Taşınırlar	Adet	-
253	02	01	Tarım ve Ormancılık Makineleri ve Aletleri	Adet	7
253	02	02	İnşaat Makineleri ve Aletleri	Adet	2
253	02	03	Atölye Makineleri ve Aletleri	Adet	8
253	02	04	İş Makineleri ve Aletleri	Adet	3
253	02	05	Güç Elektroniği ve Basınçlı Makineler ile Aletleri	Adet	8

### ***Ek 3: Harcama Yetkilisi İ Kontrol Gvence Beyanı***

#### **İ KONTROL GVENCE BEYANI**

Harcama yetkilisi olarak yetkim dâhilinde;

Bu raporda yer alan bilgilerin güvenilir, tam ve doğru olduğunu beyan ederim.

Bu raporda açıklanan faaliyetler için idare bütçesinden harcama birimimize tahsis edilmiş kaynakların etkili, ekonomik ve verimli bir şekilde kullanıldığını, görev ve yetki alanım çerçevesinde iç kontrol sisteminin idari ve mali kararlar ile bunlara ilişkin işlemlerin yasallık ve düzenliliği hususunda yeterli güvenceyi sağladığını ve harcama birimimizde süreç kontrolünün etkin olarak uygulandığını bildiririm.

Bu güvence, 23.03.2020 tarihinden itibaren harcamalar ve harcama yetkilisi olarak sahip olduğum bilgi ve değerlendirmeler, iç kontroller, iç denetçi raporları ile Sayıştay raporlarına dayanmaktadır.

Harcama Yetkilileri:

- 1- Daire Başkanı V. Vedat GÜNGÖR 01.01.2020-23.03.2020 tarihleri arasında,
- 2- Daire Başkanı Ahmet KOCA 23.03.2020-31.12.2020 tarihleri arasında.

Burada raporlanmayan, idarenin menfaatlerine zarar veren herhangi bir husus hakkında bilgim olmadığını beyan ederim.

(Mersin-Ocak 2021)

**Ahmet KOCA**  
**Sağlık Kültür ve Spor Daire Başkanı**