



MERSİN ÜNİVERSİTESİ
DİŞ HEKİMLİĞİ FAKÜLTESİ

2023 YILI
FAALİYET RAPORU

İÇİNDEKİLER

SUNUŞ (Harcama Yetkilisi)	1
I- GENEL BİLGİLER	3
<i>A- Misyon ve Vizyon</i>	3
<i>B- Yetki, Görev ve Sorumluluklar</i>	4
<i>C- Birim/İdareye İlişkin Bilgiler</i>	5
1- Fiziksel Yapı	5
2- Örgüt Yapısı Birimler tarafından hazırlanacaktır	7
3- Bilgi ve Teknolojik Kaynaklar Birimler tarafından hazırlanacaktır	9
4- İnsan Kaynakları Birimler tarafından hazırlanacak	13
5- Sunulan Hizmetler	16
6- Yönetim ve İç Kontrol Sistemi Birimler tarafından hazırlanacaktır	27
II- AMAÇ ve HEDEFLER	33
<i>A. 20B. Temel Politikalar ve Öncelikler (Örnektir. Birimlerce kendi temel politika ve öncelikleri doğrultusunda hazırlanacaktır)</i>	36
III- FAALİYETLERE İLİŞKİN BİLGİ VE DEĞERLENDİRMELER	38
<i>A- Mali Bilgiler</i>	38
1-Bütçe Gerçekleşmeleri	38
2- Mali Denetim Sonuçları	41
3- Diğer Mali Bilgiler	41
<i>B- Performans Bilgileri</i>	42
1- Faaliyet ve Proje Bilgileri	42
2- Performans Sonuçları Tablosu Birimler tarafından hazırlanacaktır	50
3- Performans Sonuçlarının Değerlendirilmesi Birimler tarafından hazırlanacaktır	50
IV- KURUMSAL KABİLİYET ve KAPASİTENİN DEĞERLENDİRİLMESİ	
Birimler tarafından hazırlanacaktır	52
<i>A- Üstünlükler – Değerlendirme</i>	52
<i>B- Zayıflıklar - Değerlendirme</i>	52
V- ÖNERİ VE TEDBİRLER	54
EKLER	56
<i>Ek 1: Taahhüt İdari Mali İşler DB ve Sağlık Kültür ve Spor DB tarafından hazırlanacaktır.</i>	56
<i>Ek 2: Demirbaşlar Birimler tarafından hazırlanacaktır.</i>	57
<i>Ek 3: Harcama Yetkilisi İç Kontrol Güvence Beyanı</i>	59

TABLULAR

Tablo 1. Eğitim Alanları	5
Tablo 2. Personel Ofis Alanları	5
Tablo 3. Sosyal Alanlar	5
Tablo 4. Arşiv ve Depo Alanları	6
Tablo 5. Hastane Alanları	6
Tablo 6. Birimimiz Tarafından Kullanılan Özel Yazılımlar	9
Tablo 7. Kullanımda Olan Bilgisayarlar	11
Tablo 8. Diğer Bilgi ve Teknolojik Kaynaklar	12
Tablo 9. Akademik,İdari,İşçi ve Sözleşmeli Personel Dağılımı	12
Tablo 10. Akademik Personel	14
Tablo 11. İdari Personel (Kadroların Doluluk Oranına Göre)	14
Tablo 12. Sözleşmeli Personel ve Geçici İşçiler (Çalıştıkları Pozisyona Göre)	14
Tablo 13. Öğrenci Sayıları	16
Tablo 14. Öğrenci Kontenjanları ve Doluluk Oranı	18
Tablo 15. Yatay Geçişle 2022– 2023 Eğitim - Öğretim Yılında Üniversitemize Gelen Öğrencilerin Sayıları ve Bölümleri	18
Tablo 16. Yatay Geçişle 2022 – 2023 Eğitim - Öğretim Yılında Üniversitemizden Giden Öğrencilerin Sayıları ve Bölümleri	18
Tablo 17. Kaydı Silinen Öğrenci Sayısı (Yatay Geçiş Dışındaki Nedenlerle)	18
Tablo 18. Yabancı Uyruklu Öğrencilerin Sayısı ve Bölümleri	18
Tablo 19. Disiplin Cezası Alan Öğrencilerin Sayısı ve Aldıkları Cezalar	18
Tablo 20. Sağlık Hizmetleri	19
Tablo 21. 2023 Yılı Program/Altprogram Düzeyinde Ödenek Harcama Dağılımı	37
Tablo 22. Ekonomik Düzeyde Harcama Dağılımı	37
Tablo 23. Görevlendirmeler (Etkinlik kapsamında olanlar seminer, konferans vb.)	40
Tablo 24. Görevlendirmeler (Diğer görevlendirmeler)	40
Tablo 25. Birimimiz Tarafından Düzenlenen Ulusal ve Uluslararası Etkinlik Sayısı	41
Tablo 26. Katılan Ulusal ve Uluslararası Etkinlik Sayısı	41
Tablo 27. 2023 Yılı Yayınların İndekslere Göre Dağılımı	42
Tablo 28. 2023 Yılı Yayın Sayılarının Dağılımı (Tüm Yayınlar)	42
Ek 2: Demirbaşlar Listesi (1)	56
Ek 2: Demirbaşlar Listesi (2)	57

SUNUŞ (Harcama Yetkilisi)

Mersin Üniversitesi Diş Hekimliği Fakültesi, alanlarında son derece yetkin ve tecrübeli genç öğretim üyesi kadrosu ile geleceğin diş hekimlerini çağımızın en modern teknolojisini kullanarak yetiştirmeyi kendisine ilke edinmiştir. Verdiğimiz eğitim ile öğrencilerimizi insan haklarına ve etik değerlere saygılı, çağdaş birer birey olarak yetiştirmenin yanı sıra hastalarımıza kaliteli ve etkin bir sağlık hizmeti sunmayı amaçlamaktayız.

Fakültemizin yürüttüğü eğitim-öğretim ve araştırma etkinliklerinde; evrensel ve etik değerlere uyan, teknolojinin getirdiği tüm bilgiyi kullanan ve yeni bilgiler üreterek bunları yayan, araştıran ve gerektiğinde sorgulayan ve çözüm üreten düşünce yapısı oluşturulmasına ağırlık vermekteyiz. Bu sayede fakültemizden mezun olan genç diş hekimleri tüm yeniliklere hakim, öğrenmeyi ve bilgiye erişmeyi bilen, yetkin diş hekimleri olarak meslek yaşamlarına başlayacaklardır.

Kısa bir sürede pek çok alanda gelişme göstermek amacıyla eğitim-öğretim ve halkımıza sağlık hizmeti verme faaliyetlerimizde akademik ve idari kadroda çalışan tüm personelle birlikte çalışmalarımız devam edecektir.

Prof. Dr. Fethi ATIL
Dekan

I- GENEL BİLGİLER

Mersin Üniversitesi Diş Hekimliği Fakültesi yürüttüğü eğitim, öğretim ve araştırma faaliyetlerinin amacı; evrensel ve etik değerlere uyan, bilgiyi kullanan, yeni bilgiler üretebilen, araştırmacı, sorgulayıcı ve çözümlayici düşünce yapısında ve içinde bulunduğu toplumun gelişmesine katkıda bulunabilen, rekabetçi şartların ve bilginin yenilenme hızının çok yüksek olduğu koşullarda kendisini yaşam boyu eğitime hazırlamış Diş Hekimleri yetiştirmektir. Hekim kadrosuyla da hastalara üst düzey sağlık hizmetleri sunmayı hedeflemektedir. Mersin Üniversitesi Diş Hekimliği Fakültesi etkinliklerinde uluslararası düzeyde kabul gören standartlara ulaşmak için; akademik ve etik değerler çerçevesinde pozitif özgür düşünceye sahip çıkan, bilimin üstünlüğüne inanan, eğitimde öğrenci merkezli olan ve çalışanlarının mutluluğuna önem veren, hasta memnuniyetini ön planda tutan, aynı zamanda çevresiyle uyum içinde çalışma ve hizmet anlayışını benimsemektedir. Programın misyon ve vizyon kapsamında iç paydaşları olan öğrencilerin, çalışanların, hastaların memnuniyetine yönelik bir anlayış benimsenmiş; Sağlık Bakanlığı, Diş Hekimleri Birliği, Diş Hekimleri Odaları ile uyumlu bir çalışma düzeni içerisinde hizmet verilmesi amaçlanmıştır.

Değerler:

- Atatürk ve Laik Cumhuriyetin ilkelerine bağlı olmak
- Bilginin ve bilimin evrenselliğine inanmak
- Etik ve akademik değerlere bağlı olmak
- Hukukun üstünlüğüne ve temel insan haklarına inanmak
- İlerici ve yenilikçi olmak

Vizyon

Ulusal ve uluslararası düzeyde vereceği eğitim-öğretim, üreteceği bilgi, teknoloji ve sanat ile öğrencilerini, mezunlarını, çalışanlarını ve toplumu yaşam boyu öğrenmeyle bütünleştiren, kalite odaklı, toplum değerlerine duyarlı, engelsiz ve uluslararası tanınırlığa sahip bir Fakülte olmaktır.

B- Yetki, Görev ve Sorumluluklar

Mersin Üniversitesi Diş Hekimliği Fakültesi, üniversiteler ile üniversitelerin görev ve yetkilerini tanımlayan Anayasa'nın 130 ve 131. maddeleri çerçevesinde, 6.11.1981 tarih ve 17506 A- sayılı Resmi Gazete'de yayımlanarak yürürlüğe giren 2547 Sayılı Yükseköğretim Kanunu kapsamında, söz konusu kanunun 7-d-2 maddesi doğrultusunda kurulmuştur.

Mersin Üniversitesi Diş Hekimliği Fakültesinin üst yönetimi, 2547 Yükseköğretim Kanunu, 657 Devlet Memurları Kanunu ve 4857 İş Kanunu, 4734 sayılı Kamu İhale Kanunu, 5018 sayılı Kamu Mali Yönetimi ve Kontrol Kanunu çerçevesinde Fakülte Kurulunun ve Fakülte Yönetim Kurulunun almış olduğu kararlar ile koordineli çalışmayı sağlamaktadır

C- Birim/İdareye İlişkin Bilgiler

1- Fiziksel Yapı

Mersin Üniversitesi Diş Hekimliği Fakültesinin fiziksel yapılanması, Faaliyette bulunduğumuz taşınmazlarla ilgili arazi durumu ve sahip olduğu kapalı alanlara ilişkin bilgiler aşağıdaki tablolarda gösterilmiştir.

1.1- Eğitim Alanları

Fakültemize ait eğitim alanları ve diğer birim fiziki alanları adet olarak yer verilmiştir.

Tablo 1. Eğitim Alanları												
Kapasite	Derslik		Bilgisayar Lab.		Diğer Lab.		Atölye		Stüdyo		Toplam	
	Adet	Alan (m ²)	Adet	Alan (m ²)	Adet	Alan (m ²)	Adet	Alan (m ²)	Adet	Alan (m ²)	Adet	Alan (m ²)
0-25 Kişilik												
26-50 Kişilik												
51-75 Kişilik					1	400					1	400
76-100 Kişilik	1	72									1	72
101-150 Kişilik	4	400			1	280					5	664
151-250 Kişilik												
251-Üzeri												
Toplam	5	472			2	680					7	1136

1.2- Ofisler

Tablo 2. Personel Ofis Alanları		
Türü	Sayısı (Adet)	Alanı (m ²)
Akademik Ofis	47	863,90
İdari Ofis	31	584,40
Toplam	78	1448,30

1.3- Sosyal Alanlar

Tablo 3. Sosyal Alanlar		
Birim	Adet	Alan (m ²)
Kantin ve Kafeterya	1	144
Yemekhane	1	150
Lojman		
Sergi Salonu		
Kütüphane Salonu		
İnternet Salonu		
Misafirhane		
Seminer Salonu		
Sosyal Tesis		
Kreş		
Açık Spor Tesisi		
Kapalı Spor Tesisi		
Konferans Salonu		
Yurt		
Toplam	2	294

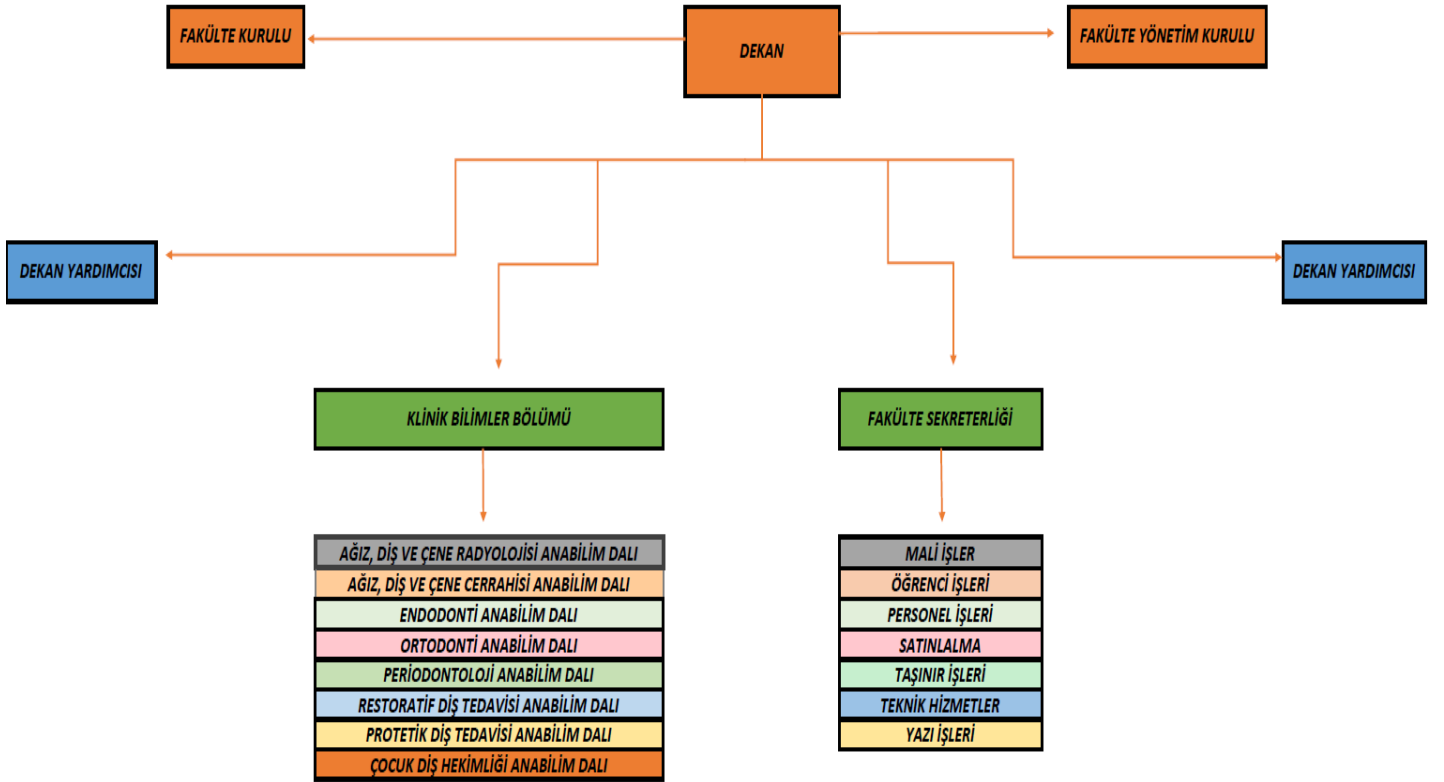
2- Örgüt Yapısı

Fakülte Organları; Dekan, Fakülte Kurulu ve Fakülte Yönetim Kurulundan oluşur.

Fakültemiz 1 bölüm ve 8 anabilim dalı olarak yapılanmaktadır. Fakültemizde dekana bağlı ve fakülte idari örgütünün başında bir fakülte sekreteri bulunmaktadır.

Birimimizin akademik organizasyon yapısı ve idari organizasyon yapısı aşağıdaki sayfalarda sırasıyla gösterilmiştir.

MERSİN ÜNİVERSİTESİ DİŞ HEKİMLİĞİ FAKÜLTESİ İDARİ TEŞKİLAT ŞEMASI



3- Bilgi ve Teknolojik Kaynaklar

3.1- Yazılımlar

Tablo 6. Birimimiz Tarafından Kullanılan Özel Yazılımlar			
Kullanılan Yazılım Programları	Kullanılan Yazılım Programları	Kullanılan Yazılım Programları	Kullanılan Yazılım Programları
Personel Takip Programı	Mersin Üniversitesi	Üniversite Harcama Birimleri	Personel İşlemleri
e-Bütçe	Maliye Bakanlığı	Üniversite Harcama Birimleri	Bütçe Hazırlama İşlemleri
e-beyanname	Sosyal Güvenlik Kurumu	Üniversite Harcama Birimleri	4/b personeli ve intörn öğrenci Prim Ödemeleri
HİTAP	Sosyal Güvenlik Kurumu	Üniversite Harcama Birimleri	Personel Hizmet Takibi - Terfi İşlemleri Takibi
KBS	Muhasebat Genel Müdürlüğü	Üniversite Harcama Birimleri	Personel Maaş, Ekders Bilgi Veri Girişleri ve Taşınır İşlemleri
Mali Yönetim Sistemi (MYSV2/HYS)	Hazine ve Maliye Bakanlığı	Üniversite Harcama Birimleri	Harcama, Ödeme, e-Fatura, Bütçe/Ödenek ve Varlık İşlemleri
e-Bildirge	Sosyal Güvenlik Kurumu	Üniversite Harcama Birimleri	4/b Personele Ait İşe Giriş-Çıkış İşlemleri ve Prim Ödemeleri
ÖSYM	Ölçme Seçme ve Yerleştirme Merkezi	Üniversite Harcama Birimleri	Akademik Personel Bilgi Güncellemesi

OBS (Öğrenci Bilgi Sistemi)	Mersin Üniversitesi	Üniversite Harcama Birimleri	Öğrenci İşlemleri
YÖKATLAS	Yükseköğretim Kurumu	Üniversite Harcama Birimleri	Yükseköğretim Program Atlası –Öğrenci İşleri-Eğitim Öğretim İşleri
EBYS	Elektronik Belge Yazılım Sistemi	Üniversite Harcama Birimleri	Bütün Yazışmalar
Faaliyet Bilgi Sistemi (FBS)	Mersin Üniversitesi	Üniversite Harcama Birimleri	Bütçe Hazırlık, Teklif ve Uygulama-Faaliyet Projeler Hazırlık ve İzleme-Dönemsel Veriler İzleme/Değerlendirme
Elektronik Kamu Alımları Platformu (EKAP)	Kamu İhale Kurumu	Üniversite Harcama Birimleri	Doğrudan Temin Kayıt ve İşlemleri-İhale Yasaklı Sorgulama
Devlet Malzeme Ofisi E-Satış Portalı	Hazine ve Maliye Bakanlığı	Üniversite Harcama Birimleri	4734 Sayılı Kamu İhale Kanununun 3/e Maddesi Kapsamında Yapılan Alımlar
Ek ders Otomasyon Sistemi	Mersin Üniversite	Üniversite Harcama Birimleri	Ek ders işlemleri takibi ve ödeme aşamasında kullanılan ders yükü tablolarının alınması.

3.2.2- Kullanımda Olan Bilgisayarlar

Tablo 7. Kullanımda Olan Bilgisayarlar					
Cinsi	Eđitim Amaçlı (Adet)	Arařtırma Amaçlı (Adet)	Sađlık Amaçlı (Adet)	İdari Amaçlı (Adet)	Toplam
Masa Üstü Bilgisayarlar			114	32	146
Tařınabilir Bilgisayarlar	1			2	3
Cep Bilgisayarı					
Kiosk Bilgisayar					
Sunucular					
İnce İstemci					

3.4- Diğer Bilgi ve Teknolojik Kaynaklar

Tablo 8. Diğer Bilgi ve Teknolojik Kaynaklar					
Cinsi	Eğitim Amaçlı (Adet)	Araştırma Amaçlı (Adet)	Sağlık Amaçlı (Adet)	İdari Amaçlı (Adet)	Toplam
Projeksiyon	5				5
Baskı Makinesi					-
Fotokopi Makinesi	1			1	2
Fotoğraf Makinesi			1		1
Kameralar			1	4	5
Televizyonlar	4			1	5
Tarayıcılar			1	7	8
Mikroskoplar			1		1
Nokta Vuruşlu Yazıcılar			1		1
M.Püskürtmeli Yazıcılar					
Lazer Yazıcılar			20	3	23
Çok Fonksiyonlu Yazıcılar				7	7
Barkod Yazıcı ve Okuyucuları			2	4	6
Tekser Makineleri					-
Sabit Telefon				7	7
Telsiz Telefon				1	1
IP Telefon				90	90

4- İnsan Kaynakları İCMAL

BU TABLO SADECE KADROSU FAKÜLTEMİZDE OLAN PERSONELİ KAPSAMAKTADIR.

Tablo 9. Akademik, İdari, İşçi ve Sözleşmeli Personel Dağılımı

Kadro	İdari Personel		Akademik Personel ¹		4/B Personel		Geçici İşçi (4/D)		Sürekli İşçi (4/D)		Sözleşmeli Personel (Akademik+İdari)		Genel Toplam	
	Sayı	Dağılım Oranı %	Sayı	Dağılım Oranı %	Sayı	Dağılım Oranı%	Sayı	Dağılım Oranı%	Sayı	Dağılım Oranı%	Sayı	Dağılım Oranı%	Sayı	Toplam İçindeki Pay
Personel Sayısı	a	(a/g)	b	(b/g)	c	(c/g)	d	(d/g)	e	(e/g)	f	(f/g)	g	
Kadın	16	67	34	79	25	74			7	54	59	77	82	72
Erkek	8	33	9	21	9	26			6	46	18	23	32	28
Toplam	24	100	43	100	34	100			13	100	77	100	114	100

7 PERSONEL 2547 SAYILI KANUNUN 13/B-4 UYARINCA KADROSU BAŞKA BİRİMDE OLUP BİRİMİMİZDE GÖREV YAPMAKTADIR.

4.1- Akademik Personel

BU TABLO SADECE KADROSU FAKÜLTEMİZDE OLAN AKADEMİK PERSONELİ KAPSAMAKTADIR.

Tablo 10. Akademik Personel

Unvan	Kadroların Doluluk Oranına Göre				Kadroların İstihdam Şekline Göre			
	Dolu	Boş	Toplam	Doluluk Oranı (%)	Tam Zamanlı	Oran (%)	Yarı Zamanlı	Oran (%)
Profesör	2	2	4	50	2	100	0	0
Doçent	6	2	8	75	6	100	0	0
Dr. Öğr. Üyesi	12	4	16	75	0	0	12	100
Öğretim Görevlisi	0	0	0	0	0	0	0	0
Araştırma Görevlisi	23	0	23	100	0	0	23	23
Toplam	43	10	51	75	8	100	35	100

¹ Akademik Personel Sayısı (Tüm kadrolu personel(35-ÖYP dahil) sözleşmeli hariç)

4.6- İdari Personel

BU TABLO SADECE KADROSU FAKÜLTEMİZDE OLAN İDARİ PERSONELİ KAPSAMAKTADIR.

Tablo 11. İdari Personel (Kadroların Doluluk Oranına Göre)				
Hizmet Sınıflandırması	Dolu	Boş	Genel Toplam	Doluluk Oranı (%)
Genel İdari Hizmetler Sınıfı	12			
Teknik Hizmetler Sınıfı	2			
Sağlık Hizmetleri Sınıfı	6			
Eğitim ve Öğretim Hizmetleri Sınıfı	0			
Avukatlık Hizmetleri Sınıfı	0			
Din Hizmetleri Sınıfı	0			
Yardımcı Hizmetler Sınıfı	5			
Toplam	25			

7 PERSONEL 2547 SAYILI KANUNUN 13/B-4 UYARINCA KADROSU BAŞKA BİRİMDE OLUP BİRİMİMİZDE GÖREV YAPMAKTADIR.

4.11- Sözleşmeli Personel ve Geçici İşçiler

BU TABLO SADECE KADROSU FAKÜLTEMİZDE OLAN SÖZLEŞMELİ PERSONELİ KAPSAMAKTADIR.

Tablo 12. Sözleşmeli Personel ve Geçici İşçiler (Çalıştıkları Pozisyona Göre)				
Kadro	Dolu	Boş	Toplam	Doluluk Oranı (%)
4/B Sözleşmeli Personel	34			
Geçici İşçiler (Vizeli)	13			
Geçici İşçiler (Vizesiz)	0			
Toplam	47			

5- Sunulan Hizmetler

5.1. Eğitim Hizmetleri

Tablo 13. Öğrenci Sayıları									
Birim Adı	I. Öğretim			II. Öğretim			Toplam		Genel Toplam
	K	E	Top.	K	E	Top.	K	E	
Diş Hekimliği Fakültesi	284	306	590						590
Toplam	284	306	590						590

5.1.3- Öğrenci Kontenjanları

Tablo 14. Öğrenci Kontenjanları ve Doluluk Oranı

Birimin Adı	Kontenjanı	Yerleştirme Sonucu Yerleşen	Kayıt Yapan	Boş Kalan	Doluluk Oranı
Fakülte	88	88	88	0	%100,0
Yüksekokul					
Meslek Yüksekokulu					
Toplam	88	88	88	0	%100

Tablo 15. Yatay Geçişle 2022– 2023 Eğitim - Öğretim Yılında Üniversitemize Gelen Öğrencilerin Sayıları ve Bölümleri

Birim	Kurum Dışı Gelen
Fakülteler	3
Yüksekokullar	
Meslek Yüksekokulları	
Toplam	3

Tablo 16. Yatay Geçişle 2022 – 2023 Eğitim - Öğretim Yılında Üniversitemizden Giden Öğrencilerin Sayıları ve Bölümleri

Birim	Kurum Dışı Giden
Fakülteler	4
Yüksekokullar	
Meslek Yüksekokulları	
Toplam	4

Tablo 17. Kaydı Silinen Öğrenci Sayısı (Yatay Geçiş Dışındaki Nedenlerle)

Birim	Ayrılanların (Kaydı Silinenlerin) Sayısı					Toplam	Toplam Öğrenci Sayısı	Oran %
	Kendi İst.	Öğr. Ücr. Ve Katkı Payı Yat.	Başarısızlık (Azami Süre)	Yük. Öğ. Çıkarma	Diğer			
Fakülteler	1	-	-	-	2	-	3	0,50
Yüksekokullar								
Enstitüler								
Meslek Yüksekokulları								
Toplam	1	-	-	-	2	-	3	0,50

Tablo 18. Yabancı Uyruklu Öğrencilerin Sayısı ve Bölümleri

Birim	Kız	Erkek	Toplam
(2022 – 2023 Güz Dönemi İtibariyle)			
	53	59	112
Toplam	53	59	112

Tablo 19. Disiplin Cezası Alan Öğrencilerin Sayısı ve Aldıkları Cezalar

Birim	Yüksek Öğr. Çıkarma	2 Yarıyıl Uzaklaştırılan	1 Yarıyıl Uzaklaştırılan	1 Hafta-1 Ay Arası Uzaklaştırılan	Kınama	Uyarma	Toplam
Fakülteler			1	4			5
Yüksekokullar							
Meslek Yüksekokulları							
Toplam			1	4			5

5.2.2. Diş Hekimliği Fakültesi Klinik Binası

Fakültemiz Klinik hizmetleri binası Haziran 2023 tarihinden itibaren yeni binasına taşınmış olup, halihazır Sağlık Araştırma ve Uygulama Merkezi bünyesinde hizmet vermektedir. Hastane otomasyon sisteminde veriler mevcuttur.

Hizmet türleri ve sayılarının dağılımı:

Tablo 20. Sağlık Hizmetleri			
Birim	Yatak Sayısı	Hasta Sayısı	Tetkik Sayısı
Acil Servis Hizmetleri			
Yoğun Bakım			
Klinik	96	96	
Ameliyat Sayısı		144	
Poliklinik Hastası Sayısı		12862	
Laboratuvar Hizmetleri			
Radyoloji Ünitesi Hizmetleri		8461	20319
Nükleer Tıp Bölümünde Verilen Hiz.			
Toplam	96	21563	20319

6- Yönetim ve İç Kontrol Sistemi

6.1 Ön Mali Kontrol

Fakültemize ayrılan bütçe ödeneklerinin harcanmasında ve mali işlemlerin yürütülmesinde görev alanlar, yapılan işlemlerin kanun ve mevzuatlara uygunluğunu ve süreç kontrollerini Harcama yetkilisinin (Dekan) bilgisi ve talimatı doğrultusunda 4734 sayılı Kanununun 22/d maddesine uygun olarak yaparlar. Yapılan harcamalara ilişkin belgeler gerçekleştirme görevlisi (Fakülte Sekreteri) tarafından gerekli kontrol ve denetim yapıldıktan sonra satınalma ve harcama işlemleri gerçekleştirilmektedir.

SÜREÇ :

Harcama Birimindeki ilgili personel tarafından, talepte belirtilen ihtiyaca ait yaklaşık maliyet tespiti yapılır. Bunun sonucuna göre bütçe ödenekleri ve ilgili harcama kalemi dikkate alınarak onay belgesi imzalanır. Onay belgesinde ihale usulü, ilan yapılacaksa ilanın şekli, bütçe tertibi ve diğer bilgiler belirtilir ve onay belgesi gerçekleştirme görevlisi ve harcama yetkilisi tarafından imzalanır. Onay işleminden sonra piyasa araştırma tutanağı ile en uygun fiyatı veren firma tespit edilir. Firma tarafından Fakültemize gönderilen malların veya yapılan hizmetin nitelikleri ve uygunluğu Fakültemizce oluşturulan muayene ve kabul komisyonunun onayına sunulur, uygunluğu onaylanırsa alım yapılır.

6.2 İç Kontrol Sistemi

5018 sayılı Kamu Mali Yönetim ve Kontrol Kanununun 55 inci maddesinin ikinci fıkrası ve İç ve Ön Mali Kontrol Usul ve Esasları Hakkında Yönetmeliğin 5 inci maddesine dayanılarak hazırlanan "Kamu İç Kontrol Standartları Tebliği" gereğince Üniversitemizce hazırlanan ve 10/07/2009 tarihinde revize edilerek son haline gelen "İç Kontrol Standartları Uyum Eylem Planı" çerçevesinde Fakültemizdeki tüm personel bilgilendirilmiş ve konu ile ilgili eğitim/toplantılar yapılmıştır. Ayrıca Üniversitemiz WEB sitesinde konu ile ilgili tüm faaliyetler personelimizce takip edilmekte ve işlemler eylem planına uygun yürütülmektedir.

Ayrıca Fakültemiz idari personelinin görev tanımları ile yetki ve sorumlulukları belirlenmiş, Kalite Yönetim Sisteminde tanımlanmış ve personele tebliğ edilmiştir. ADEK memnuniyet anketleri ile de paydaşların görüşleri alınmakta ve değerlendirilmektedir.

AMAÇ VE HEDEFLER

II- AMAÇ ve HEDEFLER

A. Amaç ve Hedefler

Tablo Temel Stratejilerimiz

STRATEJİK AMAÇLARIMIZ	STRATEJİK HEDEFLERİMİZ	TEMEL STRATEJİLERİMİZ
SA-1 Eğitim ve öğretimin niteliğini geliştirmek.	SH-1 Lisans ve ön lisans programlarına kayıtlı öğrenci niteliği artırılabacaktır.	<ul style="list-style-type: none">● Akreditasyon çalışmalarının hızlandırılması ve yaygınlaştırılması● Yan dal ve çift anadal için öğrencilerin teşvik edilmesi● Üniversite tanıtımının artırılması
	SH-2 Lisansüstü programlara kayıtlı öğrenci niteliği artırılabacaktır.	<ul style="list-style-type: none">● Uluslararası öğrenci hareketliliğini artırıcı tanıtım faaliyetleri yapılacaktır.
	SH-3 Eğitim-öğretim fiziki alt yapısı geliştirilecek, donanımları iyileştirilecektir.	<ul style="list-style-type: none">● Altyapısı yetersiz olan birimlere öncelik verilecektir.
	SH-4 Yabancı uyruklu öğrenci sayısı artırılabacaktır.	<ul style="list-style-type: none">● Uluslararası işbirlikleri ve faaliyetler geliştirilecektir.● Öğrencilere barınma imkanı için yurt yapılması imkanları araştırılacaktır.
	SH-5 Ulusal ve uluslararası eğitim-öğretim işbirlikleri geliştirilecek, değişim programlarına katılım artırılabacaktır.	<ul style="list-style-type: none">● ERASMUS programının daha etkin tanıtılması desteklerin daha etkin tanıtılması● Öğrencilerin yabancı dil seviyelerini destekleyecek dil kurslarının açılması● Disiplinler arası İngilizce eğitim veren programların açılması
SA-2 Bilgi, teknoloji ve sanat eserleri üretimini ve kalitesini arttırmak.	SH-1 Bilimsel araştırma projeleri sayısını ve niteliğini arttırmak.	<ul style="list-style-type: none">● Proje teşviklerinin artırılması● Üniversitemiz öğretim elemanlarının multi-disipliner çalışmalarına olanak sağlayacak altyapı desteğini sağlamak ve proje yazmalarını teşvik etmek● Öğretim elemanlarının bilimsel toplantılara katılımını ödenek miktarı doğrultusunda desteklemek
	SH-2 Bilimsel yayınların sayısını arttırmak ve niteliğini geliştirmek.	<ul style="list-style-type: none">● Bilimsel yayın ve sanat eserlerinin artırılmasına yönelik teşvik sağlanması● Öğretim üyelerinin akademik çalışmalar dışındaki iş yüklerinin azaltılması

	SH-3 Sanat eserleri üretimini artırmak ve kalitesini geliştirmek	<ul style="list-style-type: none"> ● Ulusal/Uluslararası ortak sempozyum, workshop, çalıştay, seminer vb. sanatsal etkinlikler düzenlemek. ● Ulusal/Uluslararası jüri sergilere öğrenci katılımını sağlamak ve jüri sergi düzenlemek. ● Öğrencileri ulusal ve uluslararası öğrenci hareketliliği programlarına katılmaya teşvik etmek. ● Yabancı Uyruklu öğrencilerin fakültemizi tercih etmelerini sağlamak, ● Ulusal/Uluslararası tanınan sanatçı/sanatçı adaylarını iki yılda bir davet etmek. ● Akademik personeli ulusal ve uluslararası öğretim üyesi hareketliliği programlarına katılmaya teşvik etmek.
<p style="text-align: center;">SA-3 Paydaşlara ve topluma katkı sunmak</p>	SH-1 Öğrencilere sunulan fiziksel, sosyal ve akademik destek hizmetleri geliştirilecektir.	<ul style="list-style-type: none"> ● Yemek listesi oluşturma konusunda personel ve öğrencilerin istekleri dikkate alınacak, belirli zamanlarda yapılacak anket çalışmaları ile memnuniyet düzeyi ölçülecektir. ● Yemekhane, kantin ve kafeterya sayısı ve kapasitesi artırılabilecek. Kaliteli, sağlıklı, ucuz ve çeşitli gıda ürünleri bulmaları sağlanacak. ● Satın alınacak yeni teknolojiye sahip tıbbi cihaz, ekipman ve aletlerle Sağlık Ünitemizin imkanları artırılabilecek. Aile hekimliği hizmetine devam edilecektir ● Mevcut ve yeni kayıt olan engelli öğrencilerin engellerine göre sorunlarının çözümü için Engelsiz Yaşam Birimi Faaliyetlerine devam edecektir Üniversitemiz yerleşkeleri fiziki altyapısının engellilere uygun hale getirilmesi için diğer birimlerle koordinasyon sağlanarak memnuniyet oranı korunacak ve artırılabilecektir ● Öğrenci Topluluklarının diğer Üniversitelerdeki etkinliklere katılımını desteklemek ve teşvik etmek için öğrencilerin ulaşım giderleri karşılanacak ● İlçelerdeki Meslek Yüksekokulları öğrencilerinin Merkez Kampüste yapılan sosyal, kültürel ve sportif etkinliklere katılımını sağlamak için ulaşım giderleri karşılanacak. ● Bir çok farklı alanda sektörün öncüleriyle öğrencileri buluşturan, öğrencilere staj ve iş imkânlarının sağlandığı, insan kaynaklarına ilişkin fikirlerin paylaşılıp değerlendirildiği, karşılıklı beklentileri öğrenme ve işbirliğini geliştirme olanağını sağlayan ve yılda bir defa geleneksel olarak yapılan Kariyer Günleri etkinliğine katılımının artırılması için gerekli destek sağlanacaktır.
	SH-2 Topluma yönelik faaliyetleri geliştirerek, Üniversite-Halk iletişimini artırmak	<ul style="list-style-type: none"> ● Ünlü yazar ve sanatçıların katıldığı söyleşi ve imza günleri düzenlenecek. ● Yılda bir defa düzenlenen öğrenci şenliklerine ve mezuniyet törenlerine devam edilecek. ● Eğitim alanında ihtiyaç duyulan ulusal ve uluslararası sertifika programlarının ve danışmanlık hizmetlerinin belirlenmesi. ● Sertifika programlarının verilebilmesi için gerekli olan teknolojik altyapı ve donanımın oluşturulması. ● Programın içeriğinin belirlenmesi ve planlanması.

	<p>SH-3 Sağlık hizmetlerinin niteliği arttırılacaktır.</p>	<ul style="list-style-type: none"> ● Fiziki mekan yetersizliği nedeniyle projelendirilen onkoloji hastanesi projesinin hızlıca hayata geçirilmesi ● Hizmet çeşitliliğinin arttırılması. ● Hasta memnuniyet oranını ve hizmet kalitesini arttırmak için akademik kadronun genişletilmesi. ● 3.basamak sağlık kuruluşu özelliklerine sahip, donanımlı idari ve sağlık personeli alımının sağlanması ● Poliklinik hizmetleri, tetkik hizmetleri ve tedavi hizmetlerinde beklenen sürenin kısaltılarak hizmet kalitesinin arttırılması
	<p>SH-4 Dış paydaşlara verilen danışmanlık ve eğitim hizmetleri geliştirilecektir.</p>	<ul style="list-style-type: none"> ● Kamu kurum kuruluşlarının eğitim ihtiyaçlarının belirlenmesine yönelik görüşmeler yapmak ve paneller düzenlemek. ● Üniversitemiz öğretim elemanları içinden eğitmen sayısının arttırılmasına yönelik anketler düzenlemek. ● Özel kurum ve kuruluşların eğitim ihtiyaçlarının belirlenmesine yönelik görüşmeler yapmak ve paneller düzenlemek. ● Personele hizmet kalitesini arttırmaya yönelik eğitimler düzenlemek. ● Ulusal ve uluslararası mesleki kurum ve kuruluşların toplantılarına katılmak. ● Sürekli eğitim ve yaşam boyu öğrenme ile ilgili yapılan toplantılara katılmak ve bu tür toplantıları düzenlemek.
<p>SA-4 Kurumsal kapasiteyi güçlendirmek</p>	<p>SH-1 Kütüphane eğitim-öğretim ve araştırma ihtiyaçlarını karşılayacak şekilde güçlendirilecek ve verilen hizmetin kalitesi arttırılacaktır.</p>	<ul style="list-style-type: none"> ● Üniversitemizin; Eğitim-öğretim ve araştırma faaliyetlerinde kullanılacak materyallere yönelik mali desteğin arttırılması, ● Basılı ve elektronik yayın sayısının arttırılması, ● Nitelikli personel sayısının arttırılması için çalışmalar yapmak,
	<p>SH-2 Tüketilen enerji verimliliğini arttırmak, çevre dostu uygulamaları ve teknolojileri desteklemek</p>	<ul style="list-style-type: none"> ● Enerji verimliliği ve çevreye yönelik farkındalık arttırılacaktır. ● Enerji verimliliğine ve doğa korumaya yönelik projelere destek sağlanacaktır.
	<p>SH-3 Yerel ağ ve internet hizmetleri ile teknik destek hizmetleri geliştirilecek ve kalitesi arttırılacaktır.</p>	<ul style="list-style-type: none"> ● Üniversite yönetiminin internet altyapısına yönelik yapılan çalışmalara verilen mali desteğin arttırılması ve konusunda uzman personelin sağlanması için çalışmalar yapmak. ● ULAKBİM’le internet hızı arttırılması konusunda işbirliği yapmak.
	<p>SH-4 İnsan kaynakları yönetimi uygulamalarını güçlendirerek personelin yetkinliğini arttırmak ve hizmet içi eğitimlerle sürekliliğini sağlamak</p>	<ul style="list-style-type: none"> ● Hizmet içi eğitime önem verilecek, koordinasyon tek birimce sağlanacaktır. ● Eğitim seminerlerine bütçe imkanları ölçüsünde katılacaktır.

<p>SA-5 Bilginin üretime dönüşmesini sağlamak</p>	<p>SH-1 Girişimcilik kültürü geliştirilecek ve farkındalığı yaygınlaştırılacaktır.</p>	<ul style="list-style-type: none">● Girişimcilik Kulübünün faaliyetleri geliştirilecektir.● Eğitimlerle ilgili paydaşlarla ilişkiler güçlü tutulacaktır.● Paydaşlarla, özellikle de KOSGEB ile ilişkilerin canlı tutulması ortak yürütülecek faaliyetlerin etkinliğini arttırmakta önemli rol oynayacaktır.
--	---	---

B. Temel Politikalar ve Öncelikler

- * Ülkemizin her yönüyle üstün akademik standartlarına sahip fakültelerinden biri olmak.**
- * Fiziki yapılanmayı tamamlayıp öğrencilerimizin uygulamaya yönelik niteliklerini arttırmak.**

FAALİYETLERE İLİŞKİN BİLGİ VE DEĞERLENDİRMELER

III- FAALİYETLERE İLİŞKİN BİLGİ VE DEĞERLENDİRMELER

A- Mali Bilgiler

1-Bütçe Gerçekleşmeleri

1.1-Bütçe Uygulama Sonuçları

Birimimiz/Üniversitemiz 2023 yılı içerisinde, yüklenmiş olduğu görev ve sorumlulukları yerine getirebilmek için, aşağıdaki tabloda program/alt program itibariyle belirtilen harcamaları gerçekleştirmiştir.

Tablo 21. 2023 Yılı Program/Altprogram Düzeyinde Ödenek Harcama Dağılımı

PROGRAM	ALT PROGRAM	Kesintili Bütçe Ödeneği (a)	Eklenen (b)	Düşülen (c)	Toplam Ödenek (d)	Harcama (Avans Dahil) (e)	Kalan (f)	Harcama/Toplam Ödenek % (e/d)	Harcama/KBÖ % (e/a)
62-YÜKSEKÖĞRETİM	239-ÖNLİSANS-LİSANS VE YÜKSEK LİSANS EĞİTİM	8.664.000,00	56.600,00	0	8.720.600,00	31.653,869,05	-22.933.269,05	-	-
54- TEDAVİ EDİCİ SAĞLIK	167- TEDAVİ HİZMETLERİ	36.092.000,00	865.000,00	865.000,00	36.092.000,00	35.089.113,96	1.002.886,04	-	-
Toplam		8.700.092,00	921.600,00	865.000,00	8.700.092,00	66.742.983,01	23.936.155,09	-	-

Birimimiz/Üniversitemiz 2023 yılı içerisinde, yüklenmiş olduğu görev ve sorumlulukları yerine getirebilmek için, aşağıdaki tabloda ekonomik kodlar itibariyle belirtilen harcamaları gerçekleştirmiştir.

Tablo 22. Ekonomik Düzeyde Ödenek Harcama Dağılımı

Bütçe Tertibi		Kesintili Bütçe Ödeneği (a)	Eklenen (b)	Düşülen (c)	Yıl Sonu Bütçe Ödeneği (d)	Harcama (e)	Kalan (f)	Harcama/YSB % (e/d)	Harcama/KBÖ % (e/a)	
01	PERSONEL GİDERLERİ									
01	01	MEMURLAR	7.449,000,00	0,00	0,00	7.449.000,00	17.504.860,45	-10.055.860,45	1,74	2,34
01	02	SÖZLEŞMELİ PERSONEL	0,00	100,00	0,00	100,00	4.431.408,47	-4.431.308,47	1,00	-
01	03	İŞÇİLER								
01	04	GEÇİCİ PERSONEL								
01	05	DİĞER PERSONEL	0,00	100,00	0,00	100,00	6.365.833,52	-6.365.733,52	1,00	-
02	SOS.GÜV.DEV.PRİ.GİD.									
02	01	MEMURLAR	1.101.000,00	0,00	0,00	1.101.000,00	2.411.194,74	-1.310.194,74	1,84	2,13
02	02	SÖZLEŞMELİ PERSONEL	100.000,00	0,00	0,00	100.000,00	794.320,39	-694.320,39	1,14	7,94
02	04	GEÇİCİ PERSONEL	0,00	100,00	0,00	100,00	827,24	-727,24	1,13	-
02	05	DİĞER PERSONEL	0,00	100,00	0,00	100,00	75.783,90	-75.683,90	1,00	-
03	MAL VE HİZMET ALIM GİD.									
03	02	TÜKETİME YÖN. MAL VE MALZ.	14.000,00	50.000,00	0,00	64.000,00	63.786,00	214,00	99,67	455,61
03	03	YOLLUKLAR								
03	04	GÖREV GİDERLERİ								
03	05	HİZMET ALIMLARI	0,00	1.200,00	0,00	1.200,00	934,34	265,66	77,86	e/0 tanımsız
03	06	TEMSİL VE TANITMA GİD.								
03	07	MAMUL MAL ALIM BAK VE ON.	0,00	5.000,00	0,00	5.000,00	4.920,00	80,00	98,40	e/0 tanımsız

03	08	GAYRİMENKUL MAL.BAK.ONA.								
03	09	TEDAVİ GİDERLERİ								
05		CARİ TRANSFERLER								
05	01	GÖREV ZARARLARI								
05	02	HAZİNE YARIMLARI	1.092.000,00	0,00	0,00	1.092.000,00	1.092.000,00	0,00	100,00	100,00
05	03	KAR AMACI GÜTM.KUR.YAP.								
05	04	HANE HALK. YAP.TRANSFER								
05	06	YURTDIŞINA YAP.TRANSFER.								
06		SERMAYE GİDERLERİ								
06	01	MAMUL MAL ALIMLARI	33.700.000,00	865.000,00	0,00	34.565.000,00	34.564.753,96	246,04	100,00	102,57
06	02	MENKUL SERM.ÜRETİM.GİD.								
06	03	GAYRİMADDİ HAK ALIMLARI	800.000,00	0,00	595.000,00	205.000,00	203.400,00	1.600,00	99,22	25,43
06	04	GAYRİMENKUL AL. VE KAMUL.								
06	05	GAYRİMENKUL SERM.ÜR.GİD.								
06	06	MENKUL MAL.BÜYÜK ONA.GİD	500.000,00	0,00	270.000,00	230.000,00	228.960,00	1.040,00	99,55	45,79
06	07	GAYRİMENKUL BÜY.ON.GİD.								
06	09	DİĞER SERMAYE.GİD.								
07		SERMAYE TRANSFERLERİ								
07	01	YURTIÇİ SERMAYE TRANSF.								
Toplam			8.700.092.000,00	921.600,00	865.000,00	8.700.092,00	66.742.983,01	23.936.155,09		

3- Diğer Mali Bilgiler

Tablo 23. Görevlendirmeler (Etkinlik kapsamında olanlar seminer, konferans vb.)				
Birim :	Etkinliğin Kapsamına Göre		Görevlendirme Yerine Göre	
	Ulusal	Uluslararası	Yurtiçi	Yurtdışı
Görevlendirme Sayısı				
Görevlendirilen Personel Sayısı				
Yolluk-Gündelik Gideri (Konaklama dahil)				
Katılım Ücreti Gideri				

Tablo 24. Görevlendirmeler (Diğer görevlendirmeler)	
Birim :	
Görevlendirme Sayısı	
Görevlendirilen Personel Sayısı	
Yolluk-Gündelik Gideri (Konaklama dahil)	

B- Performans Bilgileri
1- Faaliyet ve Proje Bilgileri
1.1.Faaliyet Bilgileri

Tablo 25. Birimimiz Tarafından Düzenlenen Ulusal ve Uluslararası Etkinlik Sayısı						
Faaliyet Türü	...FakültesiEnstitüsü	...Yükseko kuluMeslek Yüksekokulu İdari Birim	TOPLAM
Sempozyum ve Kongre						
Konferans						
Panel						
Eğitim Semineri						
Diğer Seminerler						
Açık Oturum						
Söyleşi						
Tiyatro						
Konser						
Sergi						
Turnuva						
Teknik Gezi						
Kurultay						
Çalıştay						
Toplam						

Tablo 26. Katılan Ulusal ve Uluslararası Etkinlik Sayısı						
Faaliyet Türü	Diş Hek. Fak.Enstitüsü	...Y.OkuluMeslek Y.Okulu İdari Birim	Toplam
Sempozyum ve Kongre						
Konferans						
Panel						
Eğitim Semineri						
Diğer Seminerler						

Açık Oturum						
Söyleşi						
Tiyatro						
Konser						
Sergi						
Turnuva						
Teknik Gezi						
Kurultay						
Çalıştay						
Toplam						

1.2. Yayınlarla İlgili Faaliyet Bilgileri

Tablo 27. 2023 Yılı Yayınların İndekslere Göre Dağılımı							
Yayınlara İndekslere Göre Dağılımı						Öğretim Elemanı Sayısı (Tam Zamanlı)	Öğretim Elemanı Başına Düşen Yayın Sayısı
SCI	SSCI	AHCI	Diğer İndeksler	Brüt Toplam	Net Toplam		
27			7	34		43	4,77

Tablo 28. 2023 Yılı Yayın Sayılarının Dağılımı (Tüm Yayınlar)																			
Fakülte/ Enstitü/ Yükseköğretim	Makale			Kitap Bölümü			Kitap			Tebliğ (Bildiri)			Dergi (*)			Diğerleri			Genel Toplam
	Ulusal	U. Arası	Toplam	Ulusal	U. Arası	Toplam	Ulusal	U. Arası	Toplam	Ulusal	U. Arası	Toplam	Ulusal	U. Arası	Toplam	Ulusal	U. Arası	Toplam	
Diş Hekimliği Fakültesi	13	34	47		32	32				2	48	50							129
Toplam	13	34	47		32	32				2	48	50							129

(*) Birim tarafından yayınlanan dergi.*****

2- Performans Sonuçları Tablosu

BİRİM ADI	DIŞ HEKİMLİĞİ FAKÜLTESİ
STRATEJİK AMAÇ	SA-1 Eğitim ve öğretimin niteliğini geliştirmek
STRATEJİK HEDEF	Öğretim Elemanı Sayısının Arttırılması
İDARE PERFORMANS HEDEFİ	
FAALİYET PROJE	
PROGRAMLANAN FAALİYET	Öğretim Elemanı Sayısının Arttırılması
2023 OCAK - MART Sonuç	10 (Dr. Öğr. Üyesi kadrosunda 1 adet ve DUS ile 9 adet Araştırma Görevlisi göreve Başlamıştır.)
2023 OCAK - HAZİRAN Sonuç	10
2023 OCAK - EYLÜL Sonuç	21 (DUS ile 11 adet Araştırma Görevlisi göreve Başlamıştır.)
2023 OCAK - ARALIK Sonuç	21

BİRİM ADI	DİŐ HEKİMLİĐİ FAKÜLTESİ
STRATEJİK AMAÇ	SA-2 Bilgi, teknoloji ve sanat eserleri üretimini ve kalitesini arttırmak
STRATEJİK HEDEF	SA-2 Bilgi, teknoloji ve sanat eserleri üretimini ve kalitesini arttırmak
İDARE PERFORMANS HEDEFİ	
FAALİYET PROJE	
PROGRAMLANAN FAALİYET	Akademik Personelin Bilimsel Yayın Sayısını arttırmak ve niteliğini geliőtirmek yönünde teşvik edilmesi.
2023 OCAK - MART Sonuç	
2023 OCAK - HAZİRAN Sonuç	
2023 OCAK - EYLÜL Sonuç	
2023 OCAK - ARALIK Sonuç	Fakültemizde 2023 yılı Aralık ayı sonu itibariyle toplam bilimsel yayın sayısı yıllık 129 olup, belirtilen hedefin üzerine çıkmıştır...

BİRİM ADI	DIŞ HEKİMLİĞİ FAKÜLTESİ
STRATEJİK AMAÇ	SA-1 Eğitim ve öğretimin niteliğini geliştirmek
STRATEJİK HEDEF	
İDARE PERFORMANS HEDEFİ	Diş Hekimliğinde Uzmanlık Sınavı Sonucu alınan öğrenci Sayısının Arttırılması
FAALİYET PROJE	
PROGRAMLANAN FAALİYET	Diş Hekimliğinde Uzmanlık Sınavı Sonucu alınan öğrenci Sayısının Arttırılması
2023 OCAK - MART Sonuç	9 (DUS ile 9 adet Araştırma Görevlisi göreve Başlamıştır.)
2023 OCAK - HAZİRAN Sonuç	9
2023 OCAK - EYLÜL Sonuç	20 (DUS ile 11 adet Araştırma Görevlisi Başlamıştır.)
2023 OCAK - ARALIK Sonuç	20

BİRİM ADI	DIŞ HEKİMLİĞİ FAKÜLTESİ
STRATEJİK AMAÇ	Paydaşlara ve topluma katkı sunmak
STRATEJİK HEDEF	Öğrencilere Sosyal ve Kültürel Etkinlikler
İDARE PERFORMANS HEDEFİ	Öğrencilere Sosyal ve Kültürel Etkinlikler
FAALİYET PROJE	
PROGRAMLANAN FAALİYET	Öğrencilere Sosyal ve Kültürel Etkinlikler planlanmaktadır.
2023 OCAK - MART Sonuç	
2023 OCAK - HAZİRAN Sonuç	
2023 OCAK - EYLÜL Sonuç	
2023 OCAK - ARALIK Sonuç	1 (2023-2024 Eğitim-öğretim döneminde fakültemize kayıt yaptıran öğrencilere 22 Kasım Dünya Diş Hekimleri Gününde önlük giyme töreni ve aynı zamanda yemek ve eğlence organizasyonu yapılmıştır.)

BİRİM ADI	DIŞ HEKİMLİĞİ FAKÜLTESİ
STRATEJİK AMAÇ	Paydaşlara ve topluma katkı sunmak
STRATEJİK HEDEF	
İDARE PERFORMANS HEDEFİ	İç ve Dış Paydaşlara Etkinlikler
FAALİYET PROJE	
PROGRAMLANAN FAALİYET	İç ve Dış Paydaşlara Etkinlikler planlanmaktadır.
2023 OCAK - MART Sonuç	
2023 OCAK - HAZİRAN Sonuç	
2023 OCAK - EYLÜL Sonuç	
2023 OCAK - ARALIK Sonuç	1 (Üniversitemiz Sağlık Kültür ve Spor Daire Başkanlığına bağlı Çiftlikköy Uygulama Kreşi ve Anaokulu öğrencilerine Fakültemiz Pedodonti ABD. öğretim üyeleri tarafından “Ağız Diş Sağlığı Eğitimi” ve “Ağız Diş Sağlığı Taraması” yapılmıştır.)

BİRİM ADI	DİŞ HEKİMLİĞİ FAKÜLTESİ
STRATEJİK AMAÇ	Paydaşlara ve topluma katkı sunmak
STRATEJİK HEDEF	
İDARE PERFORMANS HEDEFİ	Sağlık hizmetlerinin niteliği arttırılacaktır.
FAALİYET PROJE	(3-1-6-1)- Ağız ve Diş Sağlığı Hizmetleri Makina Techizat Alımları
PROGRAMLANAN FAALİYET	Ağız Diş Sağlığı hizmetleri için Makina ve techizat alımları gerçekleştirilecek ve faaliyetlerin niteliği arttırılacaktır.
2023 OCAK - MART Sonuç	
2023 OCAK - HAZİRAN Sonuç	
2023 OCAK - EYLÜL Sonuç	
2023 OCAK - ARALIK Sonuç	<p>Birimimizde verilen Ağız ve Diş Sağlığı Hizmetlerinin niteliğini ve kapasitesini arttırmaya ve amaçlanan hizmet standartlarına ulaşmaya yönelik olarak;</p> <p>Devlet Malzeme Ofisi aracılığı ile 2023 yılı içinde toplam 55 adet diş üniti, 1 adet panoramik röntgen cihazı, 2 kalem 205 adet çöp ayırma ünitesi, 2 adet masaüstü iş istasyonu, 5 adet led monitör, 1 adet elektrokoter cihazı, 2 adet cerrahi aspiratör cihazı, 7 kalem 32 adet hastane mefruşatı alımı,</p> <p>Doğrudan temin yöntemiyle özel bütçe dahilinde 4 adet Rvg cihazı, 5 adet röntgen hasta koltuğu, 4 kalem 171 adet diş üniti enstrümanı, 2 adet 3 boyutlu yazıcı, 1 adet plak basma makinesi, 1 adet ağız içi kamera ve teşhis cihazı, 600 adet siman fulvarı, 2 boyutlu sefalometrik yazılımı, 12 adet ışınli dolgu cihazı, 5 adet dijital vitalometre, 7 adet fizyodispenser, 10 adet cerrahi piyasemen, 4 adet anguldruva ve 7 adet sterilizasyon manuel kesme ve kapatma cihazı alımı gerçekleştirilmiştir.</p>

3- Performans Sonularının Deęerlendirilmesi

Fakültemizde akademik personel klinik ve eęitim hizmetlerin yoğunluęuna raęmen bilimsel alıřmalarının yer aldıęı makale ve bildiriler yayınlamıř ve projeler üretmiřlerdir.

KURUMSAL KABİLİYET ve KAPASİTENİN DEĞERLENDİRİLMESİ

IV- KURUMSAL KABİLİYET ve KAPASİTENİN DEĞERLENDİRİLMESİ

A- Üstünlükler – Değerlendirme

1. 2022 – 2023 Eğitim Öğretim yılında Diş Hekimliği Fakültesine 29 yabancı uyruklu öğrenci daha önce kayıt yaptırmış toplam 127 yabancı uyruklu öğrencimiz vardır.
2. Fakültemiz hasta potansiyelinin yoğun olduğu Mersin ilinde yaşayan hastaların ağız ve diş tedavilerine imkan sağlayacak şekilde Haziran 2023 tarihinden itibaren Yeni Klinik Binasında hizmet vermeye başlamıştır.

B- Zayıflıklar - Değerlendirme

1. Fakültemiz Klinik Bilimler Bölümündeki eksik olan öğretim üyesi ve araştırma görevlisi kadrolarının tamamlanması,
2. Fakültemizin Tekniker, teknisyen, Büro Personeli ve Destek Personel eksikliğinin giderilmesi.

ÖNERİ VE TEDBİRLER

- **V- ÖNERİ VE TEDBİRLER**

- Hedeflerimizi gerçekleştirmek üzere 2023 yılı içinde, mevcut alt yapının işlevsel hale getirilmesi için titizlikle çalışmaya devam edilmelidir.

Ek 2: Demirbaşlar

Ek 2: Demirbaşlar Listesi (1)

Hesap Kodu	I. Düzey Kodu	II.Düzey Kodu	DAYANIKLI TAŞINIRLAR	Ölçü Birimi	Miktarı
253	01	03	Görüntüleme, Bilgi Toplama ve Takip Sistemleri	Adet	3
253	02	03	Atölye Makineleri ve Aletleri	Adet	2
253	02	05	Güç Elektroniği ve Basınçlı Makineler ile Aletleri	Adet	6
253	02	07	Paketleme Makineleri	Adet	1
253	02	09	Ayırma, Sınıflandırma Makineleri	Adet	1
253	03	01	Yıkama, Temizleme ve Ütöleme Cihaz ve Araçları	Adet	16
253	03	02	Beslenme/Gıda ve Mutfak Cihaz ve Aletleri	Adet	29
253	03	04	Ölçüm, Tartı, Çizim Cihazları ve Aletleri	Adet	3
253	03	05	Tıbbi ve Biyolojik Amaçlı Kullanılan Cihazlar ve Aletler	Adet	714
253	03	06	Araştırma ve Üretim Amaçlı Cihazları ve Aletleri	Adet	19
255	01	01	Döşeme Demirbaşları	Adet	2
255	01	02	Temsil ve Tören Demirbaşları	Adet	13
255	01	03	Koruyucu Giysi ve Malzemeler	Adet	20
255	01	04	Seyahat, Muhafaza ve Taşıma Amaçlı Demirbaş Niteliğindeki Taşınırlar	Adet	7
255	01	05	Hastanede Kullanılan Demirbaş Niteliğindeki Taşınırlar	Adet	112
255	02	01	Bilgisayarlar ve Sunucular	Adet	301
255	02	02	Bilgisayar Çevre Birimleri	Adet	67
255	02	03	Teksir ve Çoğaltma Makineleri	Adet	2

255	02	04	Haberleşme Cihazları	Adet	115
255	02	05	Ses, Görüntü ve Sunum Cihazları	Adet	40
255	02	06	Aydınlatma Cihazları	Adet	3
255	02	99	Diğer Büro Makineleri ve Aletleri Grubu	Adet	36
255	03	01	Büro Mobilyaları	Adet	949
255	03	02	Misafirhane, Konaklama ve Barınma Amaçlı Mobilyalar	Adet	2
255	03	03	Kafeterya ve Yemekhane Mobilyaları	Adet	6
255	03	05	Seminer ve Sunum Amaçlı Ürünler	Adet	10

Ek 2: Demirbaşlar Listesi (2)

Hesap Kodu	I. Düzey Kodu	II.Düzey Kodu	DAYANIKLI TAŞINIRLAR	Ölçü Birimi	Miktarı
255	06	08	Mühür ve Mühür Baskıları	Adet	1
255	08	01	Eğitim Mobilyaları ve Donanımları	Adet	222
255	09	02	Salon Sporlarında Kullanılan Demirbaşlar	Adet	1
255	10	03	Yangın Söndürme ve Tedbir Cihaz ve Araçları	Adet	17
255	99	02	Seyyar Tanklar ve Tüpler	Adet	1

Ek 3: Harcama Yetkilisi İç Kontrol Güvence Beyanı

Harcama Yetkilisinin İç Kontrol Güvence Beyanı

İÇ KONTROL GÜVENCE BEYANI^[1]

Harcama yetkilisi olarak görev ve yetkilerim çerçevesinde;

Harcama birimimizce gerçekleştirilen iş ve işlemlerin idarenin amaç ve hedeflerine, iyi malî yönetim ilkelerine, kontrol düzenlemelerine ve mevzuata uygun bir şekilde gerçekleştirildiğini, birimimize bütçe ile tahsis edilmiş kaynakların planlanmış amaçlar doğrultusunda etkili, ekonomik ve verimli bir şekilde kullanıldığını, birimimizde iç kontrol sisteminin yeterli ve makul güvenceyi sağladığını bildiririm.

Bu güvence, harcama yetkilisi olarak sahip olduğum bilgi ve değerlendirmeler, yönetim bilgi sistemleri, iç kontrol sistemi değerlendirme raporları, izleme ve değerlendirme raporları ile denetim raporlarına dayanmaktadır.[2]

Bu raporda yer alan bilgilerin güvenilir, tam ve doğru olduğunu beyan ederim. Diş Hekimliği Fakültesi Dekanlığı / 04.01.2024

Prof. Dr. Fethi ATIL
Dekan