



**MERSİN ÜNİVERSİTESİ  
DİŞ HEKİMLİĞİ  
FAKÜLTESİ**

**2020 YILI  
FAALİYET RAPORU**

## İÇİNDEKİLER

<b>SUNUŞ (Harcama Yetkilisi)</b> .....	<b>1</b>
<b>I- GENEL BİLGİLER</b> .....	<b>3</b>
<i>A- Misyon ve Vizyon</i> .....	3
<i>C- Birim/İdareye İlişkin Bilgiler</i> .....	4
1- Fiziksel Yapı.....	4
2- Örgüt Yapısı .....	6
3- Bilgi ve Teknolojik Kaynaklar.....	8
4- İnsan Kaynakları .....	10
5- Sunulan Hizmetler.....	12
6- Yönetim ve İç Kontrol Sistemi .....	15
<b>II- AMAÇ ve HEDEFLER</b> .....	<b>17</b>
<i>A. Amaç ve Hedefler</i> .....	17
<i>B. Temel Politikalar ve Öncelikler</i> .....	20
<b>III- FAALİYETLERE İLİŞKİN BİLGİ VE DEĞERLENDİRMELER</b> .....	<b>22</b>
<i>A- Mali Bilgiler</i> .....	22
1-Bütçe Gerçekleşmeleri .....	22
2- Mali Denetim Sonuçları .....	25
3- Diğer Mali Bilgiler.....	25
<i>B- Performans Bilgileri</i> .....	26
1- Faaliyet ve Proje Bilgileri.....	26
2- Performans Sonuçları Tablosu .....	28
3- Performans Sonuçlarının Değerlendirilmesi .....	32
<b>IV- KURUMSAL KABİLİYET ve KAPASİTENİN DEĞERLENDİRİLMESİ</b> .....	<b>34</b>
<i>A- Üstünlükler – Değerlendirme</i> .....	34
<i>B- Zayıflıklar - Değerlendirme</i> .....	34
<b>V- ÖNERİ VE TEDBİRLER</b> .....	<b>36</b>
<b>EKLER</b> .....	<b>38</b>
<i>Ek 2: Demirbaşlar</i> .....	38
<i>Ek 3: Harcama Yetkilisi İç Kontrol Güvence Beyanı</i> .....	39

## TABLolar

Tablo 1. Eğitim Alanları .....	4
Tablo 2. Personel Ofis Alanları .....	4
Tablo 3. Sosyal Alanlar .....	5
Tablo 4. Arşiv ve Depo Alanları .....	5
Tablo 5. Hastane Alanları .....	5
Tablo 6. Birimimiz Tarafından Kullanılan Özel Yazılımlar .....	8
Tablo 7. Kullanımda Olan Bilgisayarlar .....	9
Tablo 8. Diğer Bilgi ve Teknolojik Kaynaklar .....	9
Tablo 10. Akademik Personel .....	10
Tablo 11. İdari Personel (Kadroların Doluluk Oranına Göre) .....	11
Tablo 12. Sözleşmeli Personel ve Geçici İşçiler (Çalıştıkları Pozisyona Göre) .....	11
Tablo 13. Öğrenci Sayıları .....	12
Tablo 14. Uzmanlık Eğitimi Yapanlar .....	12
Tablo 15. Öğrenci Kontenjanları ve Doluluk Oranı .....	13
Tablo 16. Yatay Geçişle 2020– 2021 Eğitim - Öğretim Yılında Üniversitemize Gelen Öğrencilerin Sayıları ve Bölümleri .....	13
Tablo 17. Yatay Geçişle 2020 – 2021 Eğitim - Öğretim Yılında Üniversitemizden Giden Öğrencilerin Sayıları ve Bölümleri .....	13
Tablo 18. Kaydı Silinen Öğrenci Sayısı (Yatay Geçiş Dışındaki Nedenlerle) .....	13
Tablo 19. Yabancı Uyrıklı Öğrencilerin Sayısı ve Bölümleri .....	13
Tablo 20. Disiplin Cezası Alan Öğrencilerin Sayısı ve Aldıkları Cezalar .....	13
Tablo 21. Sağlık Hizmetleri .....	14
Tablo 23. 2020 Yılı Fonksiyonel Düzeyde 12 Aylık Ödenek Kullanım Durumu .....	22
Tablo 24. 2020 Yılı Ekonomik Düzeyde 12 Aylık Ödenek Kullanım Durumu .....	22
Tablo 26. Fonksiyonel Düzeyde Ödenek Harcama Dağılımı .....	24
Tablo 27. 2020 Yılında Gerçekleştirilen İç Denetim Faaliyetleri .....	25
Tablo 28. Görevlendirmeler (Etkinlik kapsamında olanlar seminer, konferans vb.) .....	25
Tablo 29. Görevlendirmeler (Diğer görevlendirmeler) .....	25
Tablo 30. Birimimiz Tarafından Düzenlenen Ulusal ve Uluslararası Etkinlik Sayısı .....	26
Tablo 31. Katılınan Ulusal ve Uluslararası Etkinlik Sayısı .....	26
Tablo 32. 2020 Yılı Yayınların İndekslere Göre Dağılımı .....	27
Tablo 33. 2020 Yılı Yayın Sayılarının Dağılımı (Tüm Yayınlar) .....	27

## ***SUNUŞ (Harcama Yetkilisi)***

---

Mersin Üniversitesi Diş Hekimliği Fakültesi, alanlarında son derece yetkin ve tecrübeli genç öğretim üyesi kadrosu ile geleceğin diş hekimlerini çağımızın en modern teknolojisini kullanarak yetiştirmeyi kendisine ilke edinmiştir. Verdiğimiz eğitim ile öğrencilerimizi insan haklarına ve etik değerlere saygılı, çağdaş birer birey olarak yetiştirmenin yanı sıra hastalarımıza kaliteli ve etkin bir sağlık hizmeti sunmayı amaçlamaktayız.

Fakültemizin yürüttüğü eğitim-öğretim ve araştırma etkinliklerinde; evrensel ve etik değerlere uyan, teknolojinin getirdiği tüm bilgiyi kullanan ve yeni bilgiler üreterek bunları yayan, araştıran ve gerektiğinde sorgulayan ve çözüm üreten düşünce yapısı oluşturulmasına ağırlık vermekteyiz. Bu sayede fakültemizden mezun olan genç diş hekimleri tüm yeniliklere hakim, öğrenmeyi ve bilgiye erişmeyi bilen, yetkin diş hekimleri olarak meslek yaşamlarına başlayacaklardır.

Kısa bir sürede pek çok alanda gelişme göstermek amacıyla eğitim-öğretim ve halkımıza sağlık hizmeti verme faaliyetlerimizde akademik ve idari kadroda çalışan tüm personelle birlikte çalışmalarımız devam edecektir.

**Prof.Dr. Nazım GÜMÜŞ**  
**Dekan V.**

# **GENEL BİLGİLER**

# I- GENEL BİLGİLER

---

## A- Misyon ve Vizyon

### Misyon

Mersin Üniversitesi Diş Hekimliği Fakültesi yürüttüğü eğitim, öğretim ve araştırma faaliyetlerinin amacı; evrensel ve etik değerlere uyan, bilgiyi kullanan, yeni bilgiler üretebilen, araştırmacı, sorgulayıcı ve çözümleyici düşünce yapısında ve içinde bulunduğu toplumun gelişmesine katkıda bulunabilen, rekabetçi şartların ve bilginin yenilenme hızının çok yüksek olduğu koşullarda kendisini yaşam boyu eğitime hazırlamış Diş Hekimleri yetiştirmektir. Hekim kadrosuyla da hastalara üst düzey sağlık hizmetleri sunmayı hedeflemektedir. Mersin Üniversitesi Diş Hekimliği Fakültesi etkinliklerinde uluslararası düzeyde kabul gören standartlara ulaşmak için; akademik ve etik değerler çerçevesinde pozitif özgür düşünceye sahip çıkan, bilimin üstünlüğüne inanan, eğitimde öğrenci merkezli olan ve çalışanlarının mutluluğuna önem veren, hasta memnuniyetini ön planda tutan, aynı zamanda çevresiyle uyum içinde çalışma ve hizmet anlayışını benimsemektedir. Programın misyon ve vizyon kapsamında iç paydaşları olan öğrencilerin, çalışanların, hastaların memnuniyetine yönelik bir anlayış benimsenmiş; Sağlık Bakanlığı, Diş Hekimleri Birliği, Diş Hekimleri Odaları ile uyumlu bir çalışma düzeni içerisinde hizmet verilmesi amaçlanmıştır.

### Değerler:

- Atatürk ve Laik Cumhuriyetin ilkelerine bağlı olmak
- Bilginin ve bilimin evrenselliğine inanmak
- Etik ve akademik değerlere bağlı olmak
- Hukukun üstünlüğüne ve temel insan haklarına inanmak
- İlerici ve yenilikçi olmak

### Vizyon

Ulusal ve uluslararası düzeyde vereceği eğitim-öğretim, üreteceği bilgi, teknoloji ve sanat ile öğrencilerini, mezunlarını, çalışanlarını ve toplumu yaşam boyu öğrenmeyle bütünleştiren, kalite odaklı, toplum değerlerine duyarlı, engelsiz ve uluslararası tanınırlığa sahip bir Fakülte olmaktadır.

#### *B- Yetki, Görev ve Sorumluluklar*

Mersin Üniversitesi Diş Hekimliği Fakültesi, üniversiteler ile üniversitelerin görev ve yetkilerini tanımlayan Anayasa'nın 130 ve 131. maddeleri çerçevesinde, 6.11.1981 tarih ve 17506 sayılı Resmi Gazete'de yayımlanarak yürürlüğe giren 2547 Sayılı Yükseköğretim Kanunu kapsamında, söz konusu kanunun 7-d-2 maddesi doğrultusunda kurulmuştur.

Mersin Üniversitesi Diş Hekimliği Fakültesi'nin üst yönetimi, 2547 Yüksek Öğretim Kanunu, 657 Devlet Memurları Kanunu ve 4857 İş Kanunu, 4734 sayılı Kamu İhale Kanunu, 5018 sayılı Kamu Mali Yönetimi ve Kontrol Kanunu çerçevesinde Fakülte Kurulunun ve Fakülte Yönetim Kurulunun almış olduğu kararlar ile koordineli çalışmayı sağlamaktadır

## C- Birim/İdareye İlişkin Bilgiler

### 1- Fiziksel Yapı

Mersin Üniversitesi Diş Hekimliği Fakültesi'nin fiziksel yapılanması,

Faaliyette bulunduğumuz taşınmazlarla ilgili arazi durumu ve sahip olduğu kapalı alanlara ilişkin bilgiler aşağıdaki tablolarda gösterilmiştir.

#### 1.1- Eğitim Alanları

Tablo 1. Eğitim Alanları												
Kapasite	Derslik		Bilgisayar Lab.		Diğer Lab.		Atölye		Stüdyo		Toplam	
	Adet	Alan (m <sup>2</sup> )	Adet	Alan (m <sup>2</sup> )	Adet	Alan (m <sup>2</sup> )	Adet	Alan (m <sup>2</sup> )	Adet	Alan (m <sup>2</sup> )	Adet	Alan (m <sup>2</sup> )
0-25 Kişilik												
26-50 Kişilik												
51-75 Kişilik												
76-100 Kişilik												
101-150 Kişilik				1	280						1	280
151-250 Kişilik	2	560		1	400						3	960
251-Üzeri												
<b>Toplam</b>	<b>2</b>	<b>560</b>		<b>2</b>	<b>680</b>						<b>4</b>	<b>1240</b>

1 Derslik ve 1 Laboratuvar Tıp Fakültesi ile ortak kullanılmaktadır.

#### 1.2- Ofisler

Tablo 2. Personel Ofis Alanları		
Türü	Sayısı (Adet)	Alanı (m <sup>2</sup> )
Akademik Ofis	6	130
İdari Ofis	7	250
<b>Toplam</b>	<b>13</b>	<b>380</b>

### 1.3- Sosyal Alanlar

Tablo 3. Sosyal Alanlar		
Birim	Adet	Alan (m <sup>2</sup> )
Kantin ve Kafeterya	1	144
Yemekhane		
Lojman		
Sergi Salonu		
Kütüphane Salonu		
İnternet Salonu		
Misafirhane		
Seminer Salonu		
Sosyal Tesis		
Kreş		
Açık Spor Tesisi		
Kapalı Spor Tesisi		
Konferans Salonu		
Yurt		
<b>Toplam</b>	<b>1</b>	<b>144</b>

### 1.4- Arşiv/Depo

Tablo 4. Arşiv ve Depo Alanları		
Birim	Adet	Alan (m <sup>2</sup> )
Arşiv	1	36
Depo	4	120
<b>Toplam</b>	<b>5</b>	<b>156</b>

### 1.5- Hastane Alanları

Tablo 5. Hastane Alanları		
Birim	Adet	Alan (m <sup>2</sup> )
Diş Hekimliği	1	600
<b>Toplam</b>	<b>1</b>	<b>600</b>



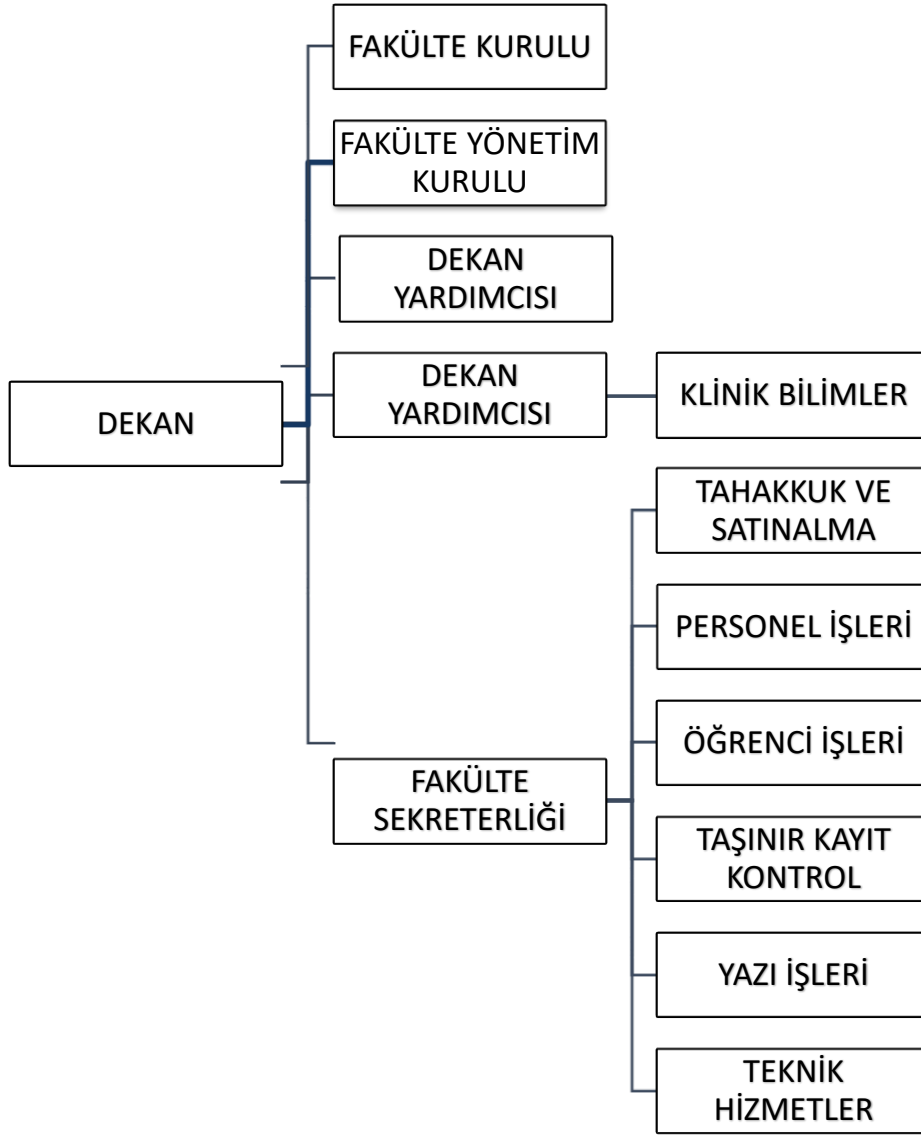
## ***2- Örgüt Yapısı***

Fakülte, Enstitü ve Yüksekokul düzeyinde yönetim organları aşağıdaki gibidir:

**Fakülte Organları;** Dekan, Fakülte Kurulu ve Fakülte Yönetim Kurulundan oluşur.

Fakültemiz 1 bölüm ve 8 anabilim dalı olarak yapılanmaktadır. Fakültemizde dekana bağlı ve fakülte idari örgütünün başında bir fakülte sekreteri bulunmaktadır.

Birimimizin akademik organizasyon yapısı ve idari organizasyon yapısı aşağıdaki sayfalarda sırasıyla gösterilmiştir.



### 3- Bilgi ve Teknolojik Kaynaklar

#### 3.1- Yazılımlar

Tablo 6. Birimiz Tarafından Kullanılan Özel Yazılımlar			
Kullanılan Yazılım Programları	Kullanılan Yazılım Programları	Kullanılan Yazılım Programları	Kullanılan Yazılım Programları
Personel Takip Programı	Mersin Üniversitesi	Üniversite Harcama Birimleri	Personel İşlemleri
e-Bütçe	Maliye Bakanlığı	Üniversite Harcama Birimleri	Bütçe Hazırlama İşlemleri
SGK	Sosyal Güvenlik Kurumu	Üniversite Harcama Birimleri	Personele Ait İşten Çıkış Bildirgeleri ve Prim Ödemeleri
HİTAP	Sosyal Güvenlik Kurumu	Üniversite Harcama Birimleri	Personel Hizmet Takibi - Terfi İşlemleri Takibi
KBS	Muhasebat Genel Müdürlüğü	Üniversite Harcama Birimleri	Personel Maaş, Ekders Bilgi Veri Girişleri ve Taşınır İşlemleri
MYS	Muhasebat Genel Müdürlüğü	Üniversite Harcama Birimleri	Ödeme Emri Çıktıları, Varlık İşlemleri
e-Bildirge	Sosyal Güvenlik Kurumu	Üniversite Harcama Birimleri	4/b Personele Ait İşe Giriş-Çıkış İşlemleri ve Prim Ödemeleri
ÖSYM	Ölçme Seçme ve Yerleştirme Merkezi	Üniversite Harcama Birimleri	Akademik Personel Bilgi Güncellemesi
OBS (Öğrenci Bilgi Sistemi)	Mersin Üniversitesi	Üniversite Harcama Birimleri	Öğrenci İşlemleri
YÖKATLAS	Yükseköğretim Kurumu	Üniversite Harcama Birimleri	Yükseköğretim Program Atlası –Öğrenci İşleri-Eğitim Öğretim İşleri

### 3.2- Donanım

#### 3.2.2- Kullanımda Olan Bilgisayarlar

Tablo 7. Kullanımda Olan Bilgisayarlar					
Cinsi	Eğitim Amaçlı (Adet)	Araştırma Amaçlı (Adet)	Sağlık Amaçlı (Adet)	İdari Amaçlı (Adet)	Toplam
Masa Üstü Bilgisayarlar	1		12	32	45
Taşınabilir Bilgisayarlar	1			3	4
Cep Bilgisayarı					
Kiosk Bilgisayar					
Sunucular					
İnce İstemci					

#### 3.4- Diğer Bilgi ve Teknolojik Kaynaklar

Tablo 8. Diğer Bilgi ve Teknolojik Kaynaklar					
Cinsi	Eğitim Amaçlı (Adet)	Araştırma Amaçlı (Adet)	Sağlık Amaçlı (Adet)	İdari Amaçlı (Adet)	Toplam
Projeksiyon	5				5
Slayt Makinesi					
Tepegöz/ Doküman Kamerası					
Episkop					
Barkod Okuyucu ve Optik Okuyucular					
Baskı Makinesi					
Fotokopi Makinesi	1			1	2
Faks					
Fotograf Makinesi			1		1
Kameralar			1	5	6
Televizyonlar	1		1	1	3
Tarayıcılar			1	5	6
Müzik Sistemi					
Mikroskoplar			1		1
Nokta Vuruşlu Yazıcılar			1		1
M.Püskürtmeli Yazıcılar					
Lazer Yazıcılar				4	4
Çok Fonksiyonlu Yazıcılar			1	5	6
Barkod Yazıcı ve Okuyucuları			2	4	6
Teksir Makineleri					
Sabit Telefon				7	7
Telsiz Telefon				1	1
İP Telefon				20	20
Hasta Simülasyon Sistemi	70				70

#### 4- İnsan Kaynakları

Tablo 9. Akademik, İdari, İşçi ve Sözleşmeli Personel Dağılımı														
Kadro	İdari Personel		Akademik Personel <sup>1</sup>		4/C Personel		Geçici İşçi (4/D)		Sürekli İşçi (4/D)		Sözleşmeli Personel (Akademik+İdari)		Genel Toplam	
	Sayı	Dağılım Oranı %	Sayı	Dağılım Oranı %	Sayı	Dağılım Oranı %	Sayı	Dağılım Oranı %	Sayı	Dağılım Oranı %	Sayı	Dağılım Oranı %	Sayı	Toplam İçindeki Pay
	a	(a/g)	b	(b/g)	c	(c/g)	d	(d/g)	e	(e/g)	f	(f/g)	g	
Kadın	5	33	7	47							3	20	15	62,5
Erkek	4	44	4	44							1	12	9	37,5
<b>Toplam</b>	<b>9</b>	<b>37,5</b>	<b>11</b>	<b>45,8</b>							<b>4</b>	<b>16,7</b>	<b>24</b>	<b>100</b>

24 PERSONEL 13/B-4 UYARINCA PERSONEL KADROSU BAŞKA BİRİMDE OLUP BİRİMİMİZDE GÖREV YAPMAKTA, 6 PERSONEL KADROSU BİRİMİMİZDE OLUP BAŞKA BİRİMDE GÖREV YAPMAKTADIR.

#### 4.1- Akademik Personel

Tablo 10. Akademik Personel								
Unvan	Kadroların Doluluk Oranına Göre				Kadroların İstihdam Şekline Göre			
	Dolu	Boş	Toplam	Doluluk Oranı (%)	Tam Zamanlı	Oran (%)	Yarı Zamanlı	Oran (%)
Profesör								
Doçent	2		2	100	2	100		
Dr. Öğr. Üyesi	9		9	100	9	100		
Öğretim Görevlisi								
Araştırma Görevlisi								
<b>Toplam</b>	<b>11</b>		<b>11</b>	<b>100</b>	<b>11</b>	<b>100</b>		

<sup>1</sup> Akademik Personel Sayısı (Tüm kadrolu personel(35-ÖYP dahil) sözleşmeli hariç)

#### 4.6- İdari Personel

Tablo 11. İdari Personel (Kadroların Doluluk Oranına Göre)				
Hizmet Sınıflandırması	Dolu	Boş	Genel Toplam	Doluluk Oranı (%)
Genel İdari Hizmetler Sınıfı	6		6	100
Teknik Hizmetler Sınıfı				
Sağlık Hizmetleri Sınıfı	3		3	100
Eğitim ve Öğretim Hizmetleri Sınıfı				
Avukatlık Hizmetleri Sınıfı				
Din Hizmetleri Sınıfı				
Yardımcı Hizmetler Sınıfı				
<b>Toplam</b>	<b>9</b>		<b>9</b>	<b>100</b>

11 PERSONEL 13/B-4 UYARINCA PERSONEL KADROSU BAŞKA BİRİMDE OLUP BİRİMİMİZDE GÖREV YAPMAKTA, 6 PERSONEL KADROSU BİRİMİMİZDE OLUP BAŞKA BİRİMDE GÖREV YAPMAKTADIR.

#### 4.11- Sözleşmeli Personel ve Geçici İşçiler

Tablo 12. Sözleşmeli Personel ve Geçici İşçiler (Çalıştıkları Pozisyona Göre)				
Kadro	Dolu	Boş	Toplam	Doluluk Oranı (%)
4/B Sözleşmeli Personel	4	0	4	100
4/D Personel				
Geçici İşçiler (Vizeli)				
Geçici İşçiler (Vizesiz)				
<b>Toplam</b>	<b>4</b>	<b>0</b>	<b>4</b>	<b>100</b>

13 PERSONEL (4/D) 13/B-4 UYARINCA PERSONEL KADROSU BAŞKA BİRİMDE OLUP BİRİMİMİZDE GÖREV YAPMAKTADIR.

## 5- Sunulan Hizmetler

### 5.1.Eğitim Hizmetleri

Tablo 13. Öğrenci Sayıları									
Birim Adı	I. Öğretim			II. Öğretim			Toplam		Genel Toplam
	K	E	Top.	K	E	Top.	K	E	
Diş Hekimliği Fakültesi	174	195	369				174	195	369
<b>Toplam</b>	<b>174</b>	<b>195</b>	<b>369</b>				<b>174</b>	<b>195</b>	<b>369</b>

Tablo 14. Uzmanlık Eğitimi Yapanlar		
İdare/Birim/Alan	Tıpta Uzmanlık Eğitimi Yapanlar	Yandal Uzmanlık Eğitimi Yapanlar
Diş Hekimliği Fakültesi Kadrosunda	0	
Enstitü Kadrosunda		
Sağlık Bakanlığı Kadrosunda		
Yabancı Uyruklu Statüsünde		
<b>Toplam</b>	<b>0</b>	

### 5.1.3- Öğrenci Kontenjanları

Tablo 15. Öğrenci Kontenjanları ve Doluluk Oranı					
Birimin Adı	ÖSS Kontenjanı	ÖSS Sonucu Yerleşen	Kayıt Yapan	Boş Kalan	Doluluk Oranı
Fakülte	301	301	301	0	100
Yüksekokul					
Meslek Yüksekokulu					
<b>Toplam</b>	<b>301</b>	<b>301</b>	<b>301</b>	<b>0</b>	<b>100</b>

Tablo 16. Yatay Geçişle 2020– 2021 Eğitim - Öğretim Yılında Üniversitemize Gelen Öğrencilerin Sayıları ve Bölümleri	
Birim	Kurum Dışı Gelen
Fakülteler	7
Yüksekokullar	
Meslek Yüksekokulları	
<b>Toplam</b>	<b>7</b>

Tablo 17. Yatay Geçişle 2020 – 2021 Eğitim - Öğretim Yılında Üniversitemizden Giden Öğrencilerin Sayıları ve Bölümleri	
Birim	Kurum Dışı Gelen
Fakülteler	19
Yüksekokullar	
Meslek Yüksekokulları	
<b>Toplam</b>	<b>19</b>

Tablo 18. Kaydı Silinen Öğrenci Sayısı (Yatay Geçiş Dışındaki Nedenlerle)								
Birim	Ayrılanların (Kaydı Silinenlerin) Sayısı					Toplam	Toplam Öğrenci Sayısı	Oran %
	Kendi İst.	Öğr. Ücr. Ve Katkı Payı Yat.	Başarısızlık (Azami Süre)	Yük. Öğ. Çıkarma	Diğer			
Fakülteler	2					2	369	0,54
Yüksekokullar								
Enstitüler								
Meslek Yüksekokulları								
<b>Toplam</b>	<b>2</b>					<b>2</b>	<b>369</b>	<b>0,54</b>

Tablo 19. Yabancı Uyruklu Öğrencilerin Sayısı ve Bölümleri				
Birim	(2020 – 2021 Güz Dönemi İtibariyle)	Kız	Erkek	Toplam
		Dış Hekimliği Fakültesi	26	35
<b>Toplam</b>		<b>26</b>	<b>35</b>	<b>61</b>

Tablo 20. Disiplin Cezası Alan Öğrencilerin Sayısı ve Aldıkları Cezalar							
Birim	Yüksek Öğr. Çıkarma	2 Yarı Yıl Uzaklaştırılan	1 Yarı Yıl Uzaklaştırılan	1 Hafta-1 Ay Arası Uzaklaştırılan	Kınama	Uyarma	Toplam
Fakülteler							
Yüksekokullar							
Meslek Yüksekokulları							
<b>Toplam</b>							



## 5.2- Sağlık Hizmetleri

### 5.2.2. Diş Hastanesi

Fakültemiz klinik hizmetleri Sağlık Araştırma ve Uygulama Merkezi bünyesinde hizmet verdiğinden veriler Hastane otomasyon sisteminde mevcuttur.

Hizmet türleri ve sayılarının dağılımı:

Tablo 21. Sağlık Hizmetleri			
Birim	Yatak Sayısı	Hasta Sayısı	Tetkik Sayısı
Acil Servis Hizmetleri			
Yoğun Bakım			
Klinik*	18		
Ameliyat Sayısı		28	28
Poliklinik Hastası Sayısı		3.067	3.067
Laboratuvar Hizmetleri			
Radyoloji Ünitesi Hizmetleri		2.656	2.656
Nükleer Tıp Bölümünde Verilen Hiz.			
<b>Toplam</b>	<b>18</b>	<b>5.751</b>	<b>5.751</b>

Fakültemizde 5 adet diş kliniği ve bu kliniklerde toplam 18 adet diş ünitesi bulunmaktadır.

## **6- Yönetim ve İç Kontrol Sistemi**

### **6.1 Ön Mali Kontrol**

Fakültemize ayrılan bütçe ödeneklerinin harcanmasında ve mali işlemlerin yürütülmesinde görev alanlar, yapılan işlemlerin kanun ve mevzuatlara uygunluğunu ve süreç kontrollerini Harcama yetkilisinin (Dekan) bilgisi ve talimatı doğrultusunda 4734 sayılı Kanunun 22/d maddesine uygun olarak yaparlar. Yapılan harcamalara ilişkin belgeler gerçekleştirme görevlisi (Fakülte Sekreteri) tarafından gerekli kontrol ve denetim yapıldıktan sonra satınalma ve harcama işlemleri gerçekleştirilmektedir.

#### **SÜREÇ :**

Harcama Birimindeki ilgili personel tarafından, talepte belirtilen ihtiyaca ait yaklaşık maliyet tespiti yapılır. Bunun sonucuna göre bütçe ödenekleri ve ilgili harcama kalemi dikkate alınarak onay belgesi imzalanır. Onay belgesinde ihale usulü, ilan yapılacaksa ilanın şekli, bütçe tertibi ve diğer bilgiler belirtilir ve onay belgesi gerçekleştirme görevlisi ve harcama yetkilisi tarafından imzalanır. Onay işleminden sonra piyasa araştırma tutanağı ile en uygun fiyatı veren firma tespit edilir. Firma tarafından Fakültemize gönderilen malların veya yapılan hizmetin nitelikleri ve uygunluğu Fakültemizde oluşturulan muayene ve kabul komisyonunun onayına sunulur, uygunluğu onaylanırsa alım yapılır.

### **6.2 İç Kontrol Sistemi**

5018 sayılı Kamu Mali Yönetim ve Kontrol Kanununun 55 inci maddesinin ikinci fıkrası ve İç ve Ön Mali Kontrol Usul ve Esasları Hakkında Yönetmeliğin 5 inci maddesine dayanılarak hazırlanan "Kamu İç Kontrol Standartları Tebliği" gereğince Üniversitemizde hazırlanan ve 10/07/2009 tarihinde revize edilerek son haline gelen "İç Kontrol Standartları Uyum Eylem Planı" çerçevesinde Fakültemizdeki tüm personel bilgilendirilmiş ve konu ile ilgili eğitim/toplantılar yapılmıştır. Ayrıca Üniversitemiz WEB sitesinde konu ile ilgili tüm faaliyetler personelimizde takip edilmekte ve işlemler eylem planına uygun yürütülmektedir.

Ayrıca Fakültemiz idari personelinin görev tanımları ile yetki ve sorumlulukları belirlenmiş, Kalite Yönetim Sisteminde tanımlanmış ve personele tebliğ edilmiştir. ADEK memnuniyet anketleriyle de paydaşların görüşleri alınmakta ve değerlendirilmektedir.

# **AMAÇ VE HEDEFLER**

## II- AMAÇ ve HEDEFLER

### A. Amaç ve Hedefler

Tablo 22. Temel Stratejilerimiz

STRATEJİK AMAÇLARIMIZ	STRATEJİK HEDEFLERİMİZ	TEMEL STRATEJİLERİMİZ
<b>SA-1</b> Eğitim ve öğretimin niteliğini geliştirmek.	<b>SH-1</b> Lisans ve ön lisans programlarına kayıtlı öğrenci niteliği artırılabacaktır.	<ul style="list-style-type: none"><li>• Akreditasyon çalışmalarının hızlandırılması ve yaygınlaştırılması</li><li>• Yan dal ve çift anadal için öğrencilerin teşvik edilmesi</li><li>• Üniversite tanıtımının artırılması</li></ul>
	<b>SH-2</b> Lisansüstü programlara kayıtlı öğrenci niteliği arttırılacaktır.	<ul style="list-style-type: none"><li>• Uluslararası öğrenci hareketliliğini artırıcı tanıtım faaliyetleri yapılacaktır.</li></ul>
	<b>SH-3</b> Eğitim-öğretim fiziki alt yapısı geliştirilecek, donanımları iyileştirilecektir.	<ul style="list-style-type: none"><li>• Altyapısı yetersiz olan birimlere öncelik verilecektir.</li></ul>
	<b>SH-4</b> Yabancı uyruklu öğrenci sayısı arttırılacaktır.	<ul style="list-style-type: none"><li>• Uluslararası işbirlikleri ve faaliyetler geliştirilecektir.</li><li>• Öğrencilere barınma imkanı için yurt yapılması imkanları araştırılacaktır.</li></ul>
	<b>SH-5</b> Ulusal ve uluslararası eğitim-öğretim işbirlikleri geliştirilecek, değişim programlarına katılım arttırılacaktır.	<ul style="list-style-type: none"><li>• ERASMUS programının daha etkin tanıtılması desteklerin daha etkin tanıtılması</li><li>• Öğrencilerin yabancı dil seviyelerini destekleyecek dil kurslarının açılması</li><li>• Disiplinler arası İngilizce eğitim veren programların açılması</li></ul>
<b>SA-2</b> Bilgi, teknoloji ve sanat eserleri üretimini ve kalitesini arttırmak.	<b>SH-1</b> Bilimsel araştırma projeleri sayısını ve niteliğini arttırmak.	<ul style="list-style-type: none"><li>• Proje teşviklerinin artırılması</li><li>• Üniversitemiz öğretim elemanlarının multi-disipliner çalışmalarına olanak sağlayacak altyapı desteğini sağlamak ve proje yazmalarını teşvik etmek</li><li>• Öğretim elemanlarının bilimsel toplantılara katılımını ödenek miktarı doğrultusunda desteklemek</li></ul>
	<b>SH-2</b> Bilimsel yayınların sayısını arttırmak ve niteliğini geliştirmek.	<ul style="list-style-type: none"><li>• Bilimsel yayın ve sanat eserlerinin arttırılmasına yönelik teşvik sağlanması</li><li>• Öğretim üyelerinin akademik çalışmalar dışındaki iş yüklerinin azaltılması</li></ul>
	<b>SH-3</b> Sanat eserleri üretimini arttırmak ve kalitesini geliştirmek	<ul style="list-style-type: none"><li>• Ulusal/Uluslararası ortak sempozyum, workshop, çalıştay, seminer vb. sanatsal etkinlikler düzenlemek.</li><li>• Ulusal/Uluslararası jüri sergilere öğrenci katılımını sağlamak ve jüri sergi düzenlemek.</li><li>• Öğrencileri ulusal ve uluslararası öğrenci hareketliliği programlarına katılmaya teşvik etmek.</li><li>• Yabancı Uyruklu öğrencilerin fakültemizi tercih etmelerini sağlamak,</li><li>• Ulusal/Uluslararası tanınan sanatçı/sanatçı adaylarını iki yılda bir davet etmek.</li><li>• Akademik personeli ulusal ve uluslararası öğretim üyesi hareketliliği programlarına katılmaya teşvik etmek.</li></ul>

<p style="text-align: center;"><b>SA-3</b> Paydaşlara ve topluma katkı sunmak</p>	<p><b>SH-1</b> Öğrencilere sunulan fiziksel, sosyal ve akademik destek hizmetleri geliştirilecektir.</p>	<ul style="list-style-type: none"> <li>• Yemek listesi oluşturma konusunda personel ve öğrencilerin istekleri dikkate alınacak, belirli zamanlarda yapılacak anket çalışmaları ile memnuniyet düzeyi ölçülecektir.</li> <li>• Yemekhane, kantin ve kafeterya sayısı ve kapasitesi arttırılacak. Kaliteli, sağlıklı, ucuz ve çeşitli gıda ürünleri bulmaları sağlanacak.</li> <li>• Satın alınacak yeni teknolojiye sahip tıbbi cihaz, ekipman ve aletlerle Sağlık Ünitemizin imkanları arttırılacak. Aile hekimliği hizmetine devam edilecektir</li> <li>• Mevcut ve yeni kayıt olan engelli öğrencilerin engellerine göre sorunlarının çözümü için Engelsiz Yaşam Birimi Faaliyetlerine devam edecektir Üniversitemiz yerleşkeleri fiziki altyapısının engellilere uygun hale getirilmesi için diğer birimlerle koordinasyon sağlanarak memnuniyet oranı korunacak ve arttırılacaktır</li> <li>• Öğrenci Topluluklarının diğer Üniversitelerdeki etkinliklere katılımını desteklemek ve teşvik etmek için öğrencilerin ulaşım giderleri karşılanacak</li> <li>• İlçelerdeki Meslek Yüksekokulları öğrencilerinin Merkez Kampusta yapılan sosyal, kültürel ve sportif etkinliklere katılımını sağlamak için ulaşım giderleri karşılanacak.</li> <li>• Bir çok farklı alanda sektörün öncüleriyle öğrencileri buluşturan, öğrencilere staj ve iş imkânlarının sağlandığı, insan kaynaklarına ilişkin fikirlerin paylaşılıp değerlendirildiği, karşılıklı beklentileri öğrenme ve işbirliğini geliştirme olanağını sağlayan ve yılda bir defa geleneksel olarak yapılan Kariyer Günleri etkinliğine katılımının arttırılması için gerekli destek sağlanacaktır.</li> </ul>
	<p><b>SH-2</b> Topluma yönelik faaliyetleri geliştirerek, Üniversite-Halk iletişimini arttırmak</p>	<ul style="list-style-type: none"> <li>• Ünlü yazar ve sanatçıların katıldığı söyleşi ve imza günleri düzenlenecek.</li> <li>• Yılda bir defa düzenlenen öğrenci şenliklerine ve mezuniyet törenlerine devam edilecek.</li> <li>• Eğitim alanında ihtiyaç duyulan ulusal ve uluslararası sertifika programlarının ve danışmanlık hizmetlerinin belirlenmesi.</li> <li>• Sertifika programlarının verilebilmesi için gerekli olan teknolojik alt yapı ve donanımın oluşturulması.</li> <li>• Programın içeriğinin belirlenmesi ve planlanması.</li> </ul>
	<p><b>SH-3</b> Sağlık hizmetlerinin niteliği arttırılacaktır.</p>	<ul style="list-style-type: none"> <li>• Fiziki mekan yetersizliği nedeniyle projelendirilen onkoloji hastanesi projesinin hızlıca hayata geçirilmesi</li> <li>• Hizmet çeşitliliğinin arttırılması.</li> <li>• Hasta memnuniyet oranını ve hizmet kalitesini arttırmak için akademik kadronun genişletilmesi.</li> <li>• 3.basamak sağlık kuruluşu özelliklerine sahip, donanımlı idari ve sağlık personeli alımının sağlanması</li> <li>• Poliklinik hizmetleri, tetkik hizmetleri ve tedavi hizmetlerinde beklenen sürenin kısaltılarak hizmet kalitesinin arttırılması</li> </ul>
	<p><b>SH-4</b> Dış paydaşlara verilen danışmanlık ve eğitim hizmetleri geliştirilecektir.</p>	<ul style="list-style-type: none"> <li>• Kamu kurum kuruluşlarının eğitim ihtiyaçlarının belirlenmesine yönelik görüşmeler yapmak ve paneller düzenlemek.</li> <li>• Üniversitemiz öğretim elemanları içinden eğitmen sayısının artırılmasına yönelik anketler düzenlemek.</li> <li>• Özel kurum ve kuruluşların eğitim ihtiyaçlarının belirlenmesine yönelik görüşmeler yapmak ve paneller düzenlemek.</li> <li>• Personele hizmet kalitesini arttırmaya yönelik eğitimler düzenlemek.</li> <li>• Ulusal ve uluslararası mesleki kurum ve kuruluşların toplantılarına katılmak.</li> <li>• Sürekli eğitim ve yaşam boyu öğrenme ile ilgili yapılan toplantılara katılmak ve bu tür toplantıları düzenlemek.</li> </ul>

<p><b>SA-4</b> Kurumsal kapasiteyi güçlendirmek</p>	<p><b>SH-1</b> Kütüphane eğitim-öğretim ve araştırma ihtiyaçlarını karşılayacak şekilde güçlendirilecek ve verilen hizmetin kalitesi artırılacaktır.</p>	<ul style="list-style-type: none"> <li>• Üniversitemizin; Eğitim-öğretim ve araştırma faaliyetlerinde kullanılacak materyallere yönelik mali desteğin artırılması,</li> <li>• Basılı ve elektronik yayın sayısının artırılması,</li> <li>• Nitelikli personel sayısının artırılması için çalışmalar yapmak,</li> </ul>
	<p><b>SH-2</b> Tüketilen enerji verimliliğini artırmak, çevre dostu uygulamaları ve teknolojileri desteklemek</p>	<ul style="list-style-type: none"> <li>• Enerji verimliliği ve çevreye yönelik farkındalık artırılacaktır.</li> <li>• Enerji verimliliğine ve doğa korumaya yönelik projelere destek sağlanacaktır.</li> </ul>
	<p><b>SH-3</b> Yerel ağ ve internet hizmetleri ile teknik destek hizmetleri geliştirilecek ve kalitesi arttırılacaktır.</p>	<ul style="list-style-type: none"> <li>• Üniversite yönetiminin internet altyapısına yönelik yapılan çalışmalara verilen mali desteğin artırılması ve konusunda uzman personelin sağlanması için çalışmalar yapmak.</li> <li>• ULAKBİM’le internet hızı artırılması konusunda işbirliği yapmak.</li> </ul>
	<p><b>SH-4</b> İnsan kaynakları yönetimi uygulamalarını güçlendirerek personelin yetkinliğini artırmak ve hizmet içi eğitimlerle sürekliliğini sağlamak</p>	<ul style="list-style-type: none"> <li>• Hizmet içi eğitime önem verilecek, koordinasyon tek birimce sağlanacaktır.</li> <li>• Eğitim seminerlerine bütçe imkanları ölçüsünde katılacaktır.</li> </ul>
<p><b>SA-5</b> Bilginin üretime dönüşmesini sağlamak</p>	<p><b>SH-1</b> Girişimcilik kültürü geliştirilecek ve farkındalığı yaygınlaştırılacaktır.</p>	<ul style="list-style-type: none"> <li>• Girişimcilik Kulübünün faaliyetleri geliştirilecektir.</li> <li>• Eğitimlerle ilgili paydaşlarla ilişkiler güçlü tutulacaktır.</li> <li>• Paydaşlarla, özellikle de KOSGEB ile ilişkilerin canlı tutulması ortak yürütülecek faaliyetlerin etkinliğini arttırmakta önemli rol oynayacaktır.</li> </ul>

## ***B. Temel Politikalar ve Öncelikler***

- \* Ülkemizin her yönüyle üstün akademik standartlarına sahip fakültelerinden biri olmak.
- \* Fiziki yapılanmayı tamamlayıp öğrencilerimizin uygulamaya yönelik niteliklerini arttırmak

# **FAALİYETLERE İLİŞKİN BİLGİ VE DEĞERLENDİRMELER**



### III- FAALİYETLERE İLİŞKİN BİLGİ VE DEĞERLENDİRMELER

#### A- Mali Bilgiler

##### 1-Bütçe Gerçekleşmeleri

##### 1.1-Bütçe Uygulama Sonuçları

Birimimiz/Üniversitemiz 2020 yılı içerisinde, yüklenmiş olduğu görev ve sorumlulukları yerine getirebilmek için, aşağıdaki tabloda fonksiyonel kodlar itibariyle belirtilen harcamaları gerçekleştirmiştir.

Tablo 23. 2020 Yılı Fonksiyonel Düzeyde 12 Aylık Ödenek Kullanım Durumu				
FONKSİYONEL KOD	AÇIKLAMA	TOPLAM ÖDENEK	HARCAMA	ÖDENEK KULLANMA ORANI %
01	Genel Kamu Hizmetleri			
02	Savunma Hizmetleri			
03	Kamu Düzeni ve Güvenlik Hizmetleri			
07	Sağlık Hizmetleri	192.000	192.000	100
08	Dinlenme Kültür ve Din Hizmetleri			
09	Eğitim Hizmetleri	3.485.845	3.483.428	99,93
	<b>Toplam</b>	<b>3.677.845</b>	<b>3.675.428</b>	<b>99,93</b>

Birimimiz/Üniversitemiz 2020 yılı içerisinde, yüklenmiş olduğu görev ve sorumlulukları yerine getirebilmek için, aşağıdaki tabloda ekonomik kodlar itibariyle belirtilen harcamaları gerçekleştirmiştir.

Tablo 24. 2020 Yılı Ekonomik Düzeyde 12 Aylık Ödenek Kullanım Durumu				
EKONOMİK KOD	AÇIKLAMA	TOPLAM ÖDENEK	HARCAMA	ÖDENEK KULLANMA ORANI %
01	Personel Giderleri	1.671.800	1.671.787,49	99,99
02	Sosyal Güvenlik Kurumlarına Devlet Primi Giderleri	298.745	298.735,13	99,99
03	Mal ve Hizmet Alımı Giderleri	15.300	14.303,46	93,49
05	Cari Transferler			
06	Sermaye Giderleri	1.500.000	1.498.601,86	99,91
07	Sermaye Transferleri			
	<b>Toplam</b>	<b>3.485.845</b>	<b>3.483.428</b>	<b>99,93</b>

Tablo 25. Ekonomik Düzeyde Ödenek Harcama Dağılımı

Bütçe Tertibi		Kesintili Bütçe Ödeneği (a)	Eklene (b)	Düşülen (c)	Yıl Sonu Bütçe Ödeneği (d)	Harcama (e)	Kalan (f)	Harcama/YS B % (e/d)	Harcama/KBÖ % (e/a)
<b>01</b>	<b>PERSONEL GİDERLERİ</b>	<b>2.306.000</b>	<b>122.480</b>	<b>756.680</b>	<b>1.671.800</b>	<b>1.671.787,49</b>	<b>9,51</b>	<b>99,99</b>	<b>89,49</b>
0	1 MEMURLAR	2.306.000		756.680	1.549.320	1.549.316,56	0,44	99,99	89,49
0	2 SÖZLESMELİ PERSONEL		122.480		122.480	122.470,93	9,07	<b>99,99</b>	<b>89,49</b>
0	3 İŞÇİLER								
0	4 GEÇİCİ PERSONEL								
0	5 DİĞER PERSONEL								
<b>02</b>	<b>SOS.GÜV.DEV.PRİ.GİD.</b>	<b>370.000</b>	<b>19.935</b>	<b>91.190</b>	<b>298.745</b>	<b>298.735,13</b>	<b>4,87</b>	<b>99,99</b>	<b>97,69</b>
0	1 MEMURLAR	370.000		91.190	278.810	278.804,09	0,91	99,99	97,69
0	2 SÖZLESMELİ PERSONEL		19.935		19.935	19.931,04	3,96	99,99	97,69
0	3 İŞÇİLER								
0	4 GEÇİCİ PERSONEL								
<b>03</b>	<b>MAL VE HİZMET ALIM GİD.</b>	<b>7.000</b>	<b>8.300</b>		<b>15.300</b>	<b>14.303,46</b>	<b>996,54</b>	<b>93,49</b>	<b>204,34</b>
0	2 TÜKETİM YÖN.MAL VE MALZ.	7.000			7.000	6.951,62	48,38	99,31	99,31
0	3 YOLLUKLAR								
0	4 GÖREV GİDERLERİ								
0	5 HİZMET ALIMLARI	0	300		300	94,84	205,16	31,61	
0	6 TEMSİL VETANITMA GİD.								
0	7 MAMUL MAL ALIM BAK VE ON.								
0	8 GAYRİMENKUL MAL.BAK.ONA.	0	8.000		8.000	7,257	743	90,71	
0	9 TEDAVİ GİDERLERİ								
<b>05</b>	<b>CARİ TRANSFERLER</b>	<b>192.000</b>			<b>192.000</b>	<b>192.000</b>	<b>0</b>	<b>100</b>	<b>100</b>
0	1 GÖREV ZARARLARI								
0	2 HAZİNE YARDIMLARI	192.000			192.000	192.000	0	100	100
0	3 KAR AMACI GÜTM.KUR.YAP.								
0	4 HANE HALK. YAP.TRANSFER								
0	6 YURTDIŞINA YAP.TRANSFER.								
<b>06</b>	<b>SERMAYE GİDERLERİ</b>	<b>1.500.000</b>			<b>1.500.000</b>	<b>1.498.601,86</b>	<b>1.398,14</b>	<b>99,91</b>	<b>99,91</b>
0	1 MAMUL MAL ALIMLARI	1.300.000	192.000		1.492.000	1.490.901,77	1.098,23	99,93	114,68
0	2 MENKUL SERM.ÜRETİM.GİD.								
0	3 GAYRİMADDİ HAK ALIMLARI	100.000		100.000	0				
0	4 GAYRİMENKUL AL. VE KAMUL.								
0	5 GAYRİMENKUL SERM.ÜR.GİD.								
0	6 MENKUL MAL.BÜYÜK ONA.GİD	100.000		92.000	8.000	7.700,09	299,91	96,25	7,70
0	7 GAYRİMENKUL BÜY.ON.GİD.								
0	9 DİĞER SERMAYE.GİD.								
<b>07</b>	<b>SERMAYE TRANSFERLERİ</b>								
0	1 YURTİCİ SERMAYE TRANSF.								
<b>Toplam</b>		<b>4.375.000</b>	<b>150.715</b>	<b>847.870</b>	<b>3.677.845</b>	<b>3.675.427,94</b>	<b>2.409,07</b>	<b>99,93</b>	<b>84,01</b>

Tablo 26. Fonksiyonel Düzeyde Ödenek Harcama Dağılımı

Fonksiyon		Kesintili Bütçe Ödeneği (a)	Eklenen (b)	Düşülen (c)	Yıl Sonu Bütçe Ödeneği (d)	Harcama (e)	Kalan (f)	Harcama/YSB % (e/d)	Harcama/KBÖ % (e/a)
01	GENEL KAMU HİZMETLERİ								
02	SAVUNMA HİZMETLERİ								
03	KAMU DÜZENİ VE GÜVENLİK HİZMETLERİ								
07	SAĞLIK HİZMETLERİ	192.000			192.000	192.000	0	100	100
08	DİNLENME, KÜLTÜR VE DİN HİZMETLERİ								
09	EĞİTİM HİZMETLERİ	4.183.000	150.715	847.870	3.485.845	3.483.427,94	2.409,07	99,93	83,28
<b>Toplam</b>		<b>4.375.000</b>	<b>150.715</b>	<b>847.870</b>	<b>3.677.845</b>	<b>3.675.427,94</b>	<b>2.409,07</b>	<b>99,93</b>	<b>84,01</b>

## 2- Mali Denetim Sonuçları

### 3.1- Dış Denetim Sonuçları

### 3.2- İç Denetim Sonuçları

Tablo 27. 2020 Yılında Gerçekleştirilen İç Denetim Faaliyetleri				
Denetim Alanları	Denetlenen Birim	İç Denetim Rapor Tarih ve Numarası	Denetim Türü	Denetimi Yapan İç Denetçiler

## 3- Diğer Mali Bilgiler

Tablo 28. Görevlendirmeler (Etkinlik kapsamında olanlar seminer, konferans vb.)				
Birim :	Etkinliğin Kapsamına Göre		Görevlendirme Yerine Göre	
	Ulusal	Uluslararası	Yurtiçi	Yurtdışı
Görevlendirme Sayısı				
Görevlendirilen Personel Sayısı				
Yolluk-Gündelik Gideri (Konaklama dahil)				
Katılım Ücreti Gideri				

Tablo 29. Görevlendirmeler (Diğer görevlendirmeler)	
Birim :	
Görevlendirme Sayısı	5
Görevlendirilen Personel Sayısı	4
Yolluk-Gündelik Gideri (Konaklama dahil)	0

## B- Performans Bilgileri

### 1- Faaliyet ve Proje Bilgileri

#### 1.1.Faaliyet Bilgileri

Tablo 30. Birimiz Tarafından Düzenlenen Ulusal ve Uluslararası Etkinlik Sayısı						
Faaliyet Türü	...Fakültesi	.....Enstitüsü	...Y.Okulu	.....Meslek Y.Okulu	..... İdari Birim	TOPLAM
Sempozyum ve Kongre						
Konferans						
Panel						
Eğitim Semineri						
Diğer Seminerler						
Açık Oturum						
Söyleşi						
Tiyatro						
Konser						
Sergi						
Turnuva						
Teknik Gezi						
Kurultay						
Çalıştay						
<b>Toplam</b>						

Tablo 31. Katılan Ulusal ve Uluslararası Etkinlik Sayısı						
Faaliyet Türü	...Fakültesi	.....Enstitüsü	...Y.Okulu	.....Meslek Y.Okulu	..... İdari Birim	Toplam
Sempozyum ve Kongre						
Konferans						
Panel						
Eğitim Semineri						
Diğer Seminerler						
Açık Oturum						
Söyleşi						
Tiyatro						
Konser						
Sergi						
Turnuva						
Teknik Gezi						
Kurultay						
Çalıştay						
<b>Toplam</b>						

## 1.2. Yayınlarla İlgili Faaliyet Bilgileri

Tablo 32. 2020 Yılı Yayınların İndekslere Göre Dağılımı						
Yayınların İndekslere Göre Dağılımı					Öğretim Elemanı Sayısı (Tam Zamanlı)	Öğretim Elemanı Başına Düşen Yayın Sayısı
SCI	SSCI	AHCI	Diğer İndeksler	Brüt Toplam		
5	2		2	9	9	11
						0,8

Tablo 33. 2020 Yılı Yayın Sayılarının Dağılımı (Tüm Yayınlar)																			
Fakülte/ Enstitü/ Yüksekokul	Makale			Kitap Bölümü			Kitap			Tebliğ (Bildiri)			Dergi (*)			Diğerleri			Genel Toplam
	Ulusal	U.Arası	Toplam	Ulusal	U.Arası	Toplam	Ulusal	U.Arası	Toplam	Ulusal	U.Arası	Toplam	Ulusal	U.Arası	Toplam	Ulusal	U.Arası	Toplam	
Diş Hekimliği Fakültesi	2	10	12								2	2							14
Eğitim Fakültesi																			
Fen-Edebiyat Fakültesi																			
Güzel Sanatlar Fakültesi																			
İktisadi ve İdari Bilimler Fakültesi																			
İletişim Fakültesi																			
Mimarlık Fakültesi																			
Su Ürünleri Fakültesi																			
Tarsus Teknik Eğitim Fakültesi																			
Mühendislik Fakültesi																			
Turizm Fakültesi																			
Tıp Fakültesi																			
Eğitim Bilimleri Enstitüsü																			
Fen Bilimleri Enstitüsü																			
Sağlık Bilimleri Enstitüsü																			
Sosyal Bilimler Enstitüsü																			
Beden Eğitimi ve Spor YO																			
Erdemli Uygulamalı Teknoloji ve Tasarımı YO																			
Sağlık YO																			
Mut MYO																			
Sağlık Hizmetleri MYO																			
Sosyal Bilimler MYO																			
Tarsus MYO																			
<b>Toplam</b>	<b>2</b>	<b>10</b>	<b>12</b>								<b>2</b>	<b>2</b>							<b>14</b>

(\*) Birim tarafından yayınlanan dergi.

## 2- Performans Sonuçları Tablosu

<b>BİRİM ADI</b>	DIŞ HEKİMLİĞİ FAKÜLTESİ
<b>STRATEJİK AMAÇ</b>	Paydaşlara ve topluma katkı sunmak
<b>STRATEJİK HEDEF</b>	Sağlık hizmetlerinin niteliği arttırılacaktır
<b>İDARE PERFORMANS HEDEFİ</b>	Sağlık hizmetlerinin niteliği arttırılacaktır
<b>FAALİYET PROJE</b>	(3-1-6-1)- Ağız ve Diş Sağlığı Hizmetleri - Makine Techizat Alımları
<b>PROGRAMLANAN FAALİYET</b>	Ağız ve Diş Sağlığı Hizmetleri için makina ve teçhizat alımları gerçekleştirilecek ve faaliyetlerin niteliği arttırılacaktır.
<b>2020 OCAK - MART Sonuç</b>	
<b>2020 OCAK - HAZİRAN Sonuç</b>	
<b>2020 OCAK - EYLÜL Sonuç</b>	Ağız ve Diş Sağlığı Hizmetlerinin niteliği arttırmaya yönelik olarak Devlet Malzeme Ofisi aracılığı ile 3 adet diş ünitesinin alımı gerçekleştirilmiştir.
<b>2020 OCAK - ARALIK Sonuç</b>	Ağız ve Diş Sağlığı Hizmetlerinin niteliği arttırmaya yönelik olarak Devlet Malzeme Ofisi aracılığı ile 2020 yılı içinde toplam 9 adet diş ünitesinin alımı gerçekleştirilmiştir.

<b>BİRİM ADI</b>	DIŞ HEKİMLİĞİ FAKÜLTESİ
<b>STRATEJİK AMAÇ</b>	Paydaşlara ve topluma katkı sunmak
<b>STRATEJİK HEDEF</b>	Sağlık hizmetlerinin niteliği arttırılacaktır
<b>İDARE PERFORMANS HEDEFİ</b>	Sağlık hizmetlerinin niteliği arttırılacaktır
<b>FAALİYET PROJE</b>	(3-1-7)-Sağlık Hizmeti Sunumunda İhtiyaç Duyulan Tıbbî Cihaz, Malzeme ve İlaç Alımı
<b>PROGRAMLANAN FAALİYET</b>	Ağız ve diş sağlığı hizmetlerinde kullanılacak üzere Tıbbi Cihaz, Malzeme ve İlaç alımı gerçekleştirilecektir.
<b>2020 OCAK - MART Sonuç</b>	Ağız ve Diş Sağlığı Hizmetlerinin niteliği arttırmaya yönelik olarak Fakültemiz öğretim üyesi Dr. Öğr. Üyesi Melis YILMAZ tarafından yürütülen Bilimsel Araştırma projesi kapsamında 1 adet Vitalometre cihazının alımı gerçekleştirilmiştir
<b>2020 OCAK - HAZİRAN Sonuç</b>	Ağız ve Diş Sağlığı Hizmetlerinin niteliği arttırmaya yönelik olarak Fakültemiz öğretim üyesi Dr. Öğr. Üyesi Melis YILMAZ tarafından yürütülen Bilimsel Araştırma projesi kapsamında 1 adet Vitalometre cihazının alımı gerçekleştirilmiştir
<b>2020 OCAK - EYLÜL Sonuç</b>	Ağız ve Diş Sağlığı Hizmetlerinin niteliği arttırmaya yönelik olarak Fakültemiz öğretim üyesi Dr. Öğr. Üyesi Melis YILMAZ tarafından yürütülen Bilimsel Araştırma projesi kapsamında 1 adet Vitalometre ve 1 adet Portatif Dental Röntgen cihazının alımı gerçekleştirilmiştir
<b>2020 OCAK - ARALIK Sonuç</b>	Ağız ve Diş Sağlığı Hizmetlerinin niteliği arttırmaya yönelik olarak Fakültemiz öğretim üyeleri tarafından yürütülen Bilimsel Araştırma projeleri kapsamında 1 adet Vitalometre, 1 adet Portatif Dental Röntgen Cihazı, 1 adet Renkli Dopplerli Ultrasonografi Sistemi ve 102 kalem cerrahi el aletinin ayrıca özel bütçe dahilinde 1 adet fizyodispenser cihazı ve 4 adet cerrahi piyasemenin alımı gerçekleştirilmiştir.



<b>BİRİM ADI</b>	DIŞ HEKİMLİĞİ FAKÜLTESİ
<b>STRATEJİK AMAÇ</b>	Paydaşlara ve topluma katkı sunmak
<b>STRATEJİK HEDEF</b>	Sağlık hizmetlerinin niteliği arttırılacaktır
<b>İDARE PERFORMANS HEDEFİ</b>	Sağlık hizmetlerinin niteliği arttırılacaktır
<b>FAALİYET PROJE</b>	(3-1-6-2)- Ağız ve Diş Sağlığı Hizmetleri - Yazılım Alımları
<b>PROGRAMLANAN FAALİYET</b>	Ağız ve Diş Sağlığında sunulan hizmetlere uygun yazılım değerlendirilerek faaliyete geçilecektir.
<b>2020 OCAK - MART Sonuç</b>	Ağız ve Diş Sağlığı Hizmetlerinin niteliği arttırmaya yönelik olarak sunulan hizmetlere uygun yazılımlar değerlendirilmektedir.
<b>2020 OCAK - HAZİRAN Sonuç</b>	Ağız ve Diş Sağlığı Hizmetlerinin niteliği arttırmaya yönelik olarak sunulan hizmetlere uygun yazılımlar değerlendirilmektedir.
<b>2020 OCAK - EYLÜL Sonuç</b>	Ağız ve Diş Sağlığı Hizmetlerinin niteliği arttırmaya yönelik olarak sunulan hizmetlere uygun yazılımlar değerlendirilmektedir.
<b>2020 OCAK - ARALIK Sonuç</b>	Ağız ve Diş Sağlığı Hizmetlerinin niteliği arttırmaya yönelik olarak sunulan hizmetlere uygun yazılımlar değerlendirilmektedir.

<b>BİRİM ADI</b>	DİŞ HEKİMLİĞİ FAKÜLTESİ
<b>STRATEJİK AMAÇ</b>	Paydaşlara ve topluma katkı sunmak
<b>STRATEJİK HEDEF</b>	Sağlık hizmetlerinin niteliği arttırılacaktır
<b>İDARE PERFORMANS HEDEFİ</b>	Sağlık hizmetlerinin niteliği arttırılacaktır
<b>FAALİYET PROJE</b>	(3-1-6-3)- Ağız ve Diş Sağlığı Hizmetleri - Menkul Malların Büyük Onarım Giderleri
<b>PROGRAMLANAN FAALİYET</b>	Kullanıma verilecek fiziki alanlarla ilgili büyük bakım onarımlar yapılacaktır.
<b>2020 OCAK - MART Sonuç</b>	Ağız ve Diş Sağlığı Hizmetlerinin niteliği arttırmaya yönelik olarak fiziki alanlarla ilgili büyük bakım onarımlar planlanmaktadır.
<b>2020 OCAK - HAZİRAN Sonuç</b>	Ağız ve Diş Sağlığı Hizmetlerinin niteliği arttırmaya yönelik olarak Fakültemiz Kliniği Alfa 1x40 Ters Ozmoz Cihazı sisteminin bakım ve onarımı gerçekleştirilmiştir.
<b>2020 OCAK - EYLÜL Sonuç</b>	Ağız ve Diş Sağlığı Hizmetlerinin niteliği arttırmaya yönelik olarak Fakültemiz Kliniği Alfa 1x40 Ters Ozmoz Cihazı sisteminin bakım ve onarımı gerçekleştirilmiştir.
<b>2020 OCAK - ARALIK Sonuç</b>	Ağız ve Diş Sağlığı Hizmetlerinin niteliği arttırmaya yönelik olarak Fakültemiz Kliniği Alfa 1x40 Ters Ozmoz Cihazı sisteminin bakım ve onarımı gerçekleştirilmiştir.

### ***3- Performans Sonuçlarının Değerlendirilmesi***

Fakültemiz akademik personeli yeni kurulmuş bir fakülte olmasına, klinik ve idari hizmetlerin yoğunluđuna rağmen bilimsel çalışmalarının yer aldığı makale ve bildiriler yayınlamış ve projeler üretmişlerdir. 2020 yılında görevlerinden ayrılan akademik personelin olması nedeni ile hedeflenen bilimsel yayın sayısına ulaşamamıştır.

# **KURUMSAL KABİLİYET ve KAPASİTENİN DEĞERLENDİRİLMESİ**

## ***IV- KURUMSAL KABİLİYET ve KAPASİTENİN DEĞERLENDİRİLMESİ***

---

### ***A- Üstünlükler – Değerlendirme***

1. 2020 – 2021 Eğitim Öğretim yılında Diş Hekimliği Fakültesi'ne 25 yabancı uyruklu öğrenci olmak üzere toplam 118 öğrenci alınmıştır.
2. Fakültemiz hasta potansiyelinin yoğun olduğu Mersin ilinde yaşayan hastaların ağız ve diş tedavilerine imkan sağlayacak şekilde fiziki altyapısını güçlendirmektedir.

### ***B- Zayıflıklar - Değerlendirme***

1. Fakültemiz Klinik Bilimler Bölümü'ndeki eksik olan öğretim üyesi ve araştırma görevlisi kadrolarının tamamlanması,
2. Fakültemizin hemşire, teknisyen gibi yardımcı personel eksikliğinin giderilmesi.

# **ÖNERİ VE TEDBİRLER**

## V- ÖNERİ VE TEDBİRLER

---

- ✚ Hedeflerimizi gerçekleştirmek üzere 2021 yılı içinde, mevcut alt yapının işlevsel hale getirilmesi için titizlikle çalışmaya devam edilmelidir.

# **EKLER**



## EKLER

### Ek 2: Demirbaşlar

Ek 2: Demirbaşlar Listesi (1)					
Hesap Kodu	I. Düzey Kodu	II. Düzey Kodu	DAYANIKLI TAŞINIRLAR	Ölçü Birimi	Miktarı
253	01	03	Görüntüleme, Bilgi Toplama ve Takip Sistemleri	Adet	2
253	02	03	Atölye Makineleri ve Aletleri	Adet	2
253	02	05	Güç Elektroniği ve Basıncılı Makineler ile Aletleri	Adet	6
253	02	07	Paketleme Makineleri	Adet	1
253	02	09	Ayırma, Sınıflandırma Makineleri	Adet	1
253	03	01	Yıkama, Temizleme ve Ütöleme Cihaz ve Araçları	Adet	3
253	03	02	Beslenme/Gıda ve Mutfak Cihaz ve Aletleri	Adet	15
253	03	04	Ölçüm, Tartı, Çizim Cihazları ve Aletleri	Adet	3
253	03	05	Tıbbi ve Biyolojik Amaçlı Kullanılan Cihazlar ve Aletler	Adet	446
253	03	06	Araştırma ve Üretim Amaçlı Cihazları ve Aletleri	Adet	18
255	01	01	Döşeme Demirbaşları	Adet	5
255	01	02	Temsil ve Tören Demirbaşları	Adet	11
255	01	03	Koruyucu Giysi ve Malzemeler	Adet	6
255	01	04	Seyahat, Muhafaza ve Taşıma Amaçlı Demirbaş	Adet	1
255	01	05	Hastanede Kullanılan Demirbaş Niteliğindeki	Adet	88
255	02	01	Bilgisayarlar ve Sunucular	Adet	83
255	02	02	Bilgisayar Çevre Birimleri	Adet	24
255	02	03	Tekser ve Çoğaltma Makineleri	Adet	2
255	02	04	Haberleşme Cihazları	Adet	32
255	02	05	Ses, Görüntü ve Sunum Cihazları	Adet	21
255	02	06	Aydınlatma Cihazları	Adet	3
255	02	99	Diğer Büro Makineleri ve Aletleri Grubu	Adet	36
255	03	01	Büro Mobilyaları	Adet	540
255	03	02	Misafirhane, Konaklama ve Barınma Amaçlı	Adet	2
255	03	03	Kafeterya ve Yemekhane Mobilyaları	Adet	6
255	03	05	Seminer ve Sunum Amaçlı Ürünler	Adet	10
255	08	01	Eğitim Mobilyaları ve Donanımları	Adet	210
255	09	02	Salon Sporlarında Kullanılan Demirbaşlar	Adet	1
255	10	03	Yangın Söndürme ve Tedbir Cihaz ve Araçları	Adet	17

### *Ek 3: Harcama Yetkilisi İ Kontrol Gvence Beyanı*

#### **İ KONTROL GVENCE BEYANI<sup>[6]</sup>**

Harcama yetkilisi olarak yetkim dahilinde;

Bu raporda yer alan bilgilerin gvenilir, tam ve doęru olduęunu beyan ederim.

Bu raporda aıklanan faaliyetler iin idare btesinden harcama birimimize tahsis edilmiř kaynakların etkili, ekonomik ve verimli bir řekilde kullanıldıęını, grev ve yetki alanım erevesinde i kontrol sisteminin idari ve mali kararlar ile bunlara iliřkin iřlemlerin yasallık ve dzenlilięi hususunda yeterli gvenceyi saęladıęını ve harcama birimimizde sre kontrolnn etkin olarak uygulandıęını bildiririm.

Bu gvence, harcama yetkilisi olarak sahip olduęum bilgi ve deęerlendirmeler, i kontroller, i deneti raporları ile Sayıřtay raporları gibi bilgim dahilindeki hususlara dayanmaktadır.<sup>[7]</sup>

Burada raporlanmayan, idarenin menfaatlerine zarar veren herhangi bir husus hakkında bilgim olmadıęını beyan ederim.<sup>[8]</sup> (Mersin-19/01/2021)

Prof.Dr. Nazım GMř  
Dekan V.