

**MERSİN ÜNİVERSİTESİ**

**İNSAN VE TOPLUM  
BİLİMLERİ FAKÜLTESİ**

**2023 YILI**

**FAALİYET RAPORU**

## İÇİNDEKİLER

<b>SUNUŞ (Harcama Yetkilisi)</b> .....	<b>1</b>
A- Misyon ve Vizyon .....	4
B- Yetki, Görev ve Sorumluluklar .....	5
3- Sorumluluklar.....	5
C- Birim/İdareye İlişkin Bilgiler.....	6
1- Fiziksel Yapı.....	6
2- Örgüt Yapısı .....	7
3- Bilgi ve Teknolojik Kaynaklar.....	10
4- İnsan Kaynakları .....	13
5- Sunulan Hizmetler.....	15
<b>II- AMAÇ ve HEDEFLER</b> .....	<b>21</b>
A. Amaç ve Hedefler .....	21
B. Temel Politikalar ve Öncelikler.....	22
<b>III- FAALİYETLERE İLİŞKİN BİLGİ VE DEĞERLENDİRMELER</b> .....	<b>24</b>
A- Mali Bilgiler.....	24
1-Bütçe Gerçekleşmeleri .....	24
3- Diğer Mali Bilgiler.....	26
B- Performans Bilgileri .....	27
1- Faaliyet ve Proje Bilgileri.....	27
2- Performans Sonuçları Tablosu .....	30
3- Performans Sonuçlarının Değerlendirilmesi .....	30
<b>IV- KURUMSAL KABİLİYET ve KAPASİTENİN DEĞERLENDİRİLMESİ</b> .....	<b>32</b>
A- Üstünlükler – Değerlendirme .....	32
B- Zayıflıklar - Değerlendirme .....	32
<b>V- ÖNERİ VE TEDBİRLER</b> .....	<b>35</b>
Ek3: Harcama Yetkilisi İç Kontrol Güvence Beyanı.....	40
Ek 3: Harcama Yetkilisi İç Kontrol Güvence Beyanı.....	40

## TABLÖLAR

Tablo 1. Eğitim Alanları .....	6
Tablo 2. Personel Ofis Alanları .....	6
Tablo 3. Arşiv ve Depo Alanları .....	6
Tablo 4. Birimimiz Tarafından Kullanılan Özel Yazılımlar .....	10
Tablo 5. Kullanımda Olan Bilgisayarlar .....	11
Tablo 6. Diğer Bilgi ve Teknolojik Kaynaklar .....	11
Tablo 8. Akademik Personel .....	13
Tablo 9. İdari Personel (Kadroların Doluluk Oranına Göre) .....	14
Tablo 10. Hizmet Satınalma Yoluyla Çalıştırılan Personel .....	14
Tablo 12. Enstitüler Öğrenci Sayıları .....	15
Tablo 13. Yabancı Dil Eğitimi Gören Hazırlık Sınıfı Öğrenci Sayıları ve Toplam Öğrenci Sayısına Oranı .....	16
Tablo 14. Öğrenci Kontenjanları ve Doluluk Oranı .....	17
Tablo 15. Yatay Geçişle 2021 – 2022 Eğitim - Öğretim Yılında Üniversitemize Gelen Öğrencilerin Sayıları ve Bölümleri .....	17
Tablo 16. Yatay Geçişle 2021 – 2022 Eğitim - Öğretim Yılında Üniversitemizden Giden Öğrencilerin Sayıları ve Bölümleri .....	17
Tablo 17. Kaydı Silinen Öğrenci Sayısı (Yatay Geçiş Dışındaki Nedenlerle) .....	17
Tablo 19. Disiplin Cezası Alan Öğrencilerin Sayısı ve Aldıkları Cezalar .....	18
Tablo 20. Program/Altprogram Düzeyinde Ödenek Harcama Dağılımı .....	24
Tablo 23. Ekonomik Düzeyde Ödenek Harcama Dağılımı .....	25
Tablo 25. Görevlendirmeler (Etkinlik kapsamında olanlar seminer, konferans vb.) .....	26
Tablo 26. Görevlendirmeler (Diğer görevlendirmeler) .....	26
Tablo 27. Birimimiz Tarafından Düzenlenen Ulusal ve Uluslararası Etkinlik Sayısı .....	27
Tablo 28. Ulusal ve Uluslararası Katılman Etkinlik Sayısı (Üniversitemizin Düzenledikleri Hariç) .....	27
Tablo 29. 2022 Yılı Yayınların İndekslere Göre Dağılımı .....	28
Tablo 30. 2022 Yılı Yayın Sayılarının Dağılımı (Tüm Yayınlar) .....	28
Tablo 31. Farabi Değişim Programı (Öğrenci) (2) .....	29
Ek 2: Demirbaşlar Listesi (1) .....	38
Ek 2: Demirbaşlar Listesi (2) .....	39

## ***SUNUŞ (Harcama Yetkilisi)***

---

30 yıllık bir geçmişe sahip olan Mersin Üniversitesi Fen Edebiyat Fakültesi, 26 Temmuz 2022 tarihli ve 31904 sayılı resmi gazetede yayınlanan 25 Temmuz 2022 tarihli ve 5868 sayılı Cumhurbaşkanlığı kararı ile kapatılmış ve yerine Fen Fakültesi ile İnsan ve Toplum Bilimleri Fakülteleri kurulmuştur. İnsan ve Toplum Bilimleri Fakültesinde eğitim-öğretim hizmetleri yanında, modern bilim ve teknolojinin gerektirdiği projelere ağırlık verilmekte, günün sosyal ve teknolojik şartlarına uygun araştırmalar yapılmaktadır. Fakültenin 30 yıllık geçmişinden bu yana, öğretim üyeleri tarafından yapılan çok sayıda araştırma yurt içindeki ve yurt dışındaki tanınmış saygın dergilerde yayınlanmıştır.

Mersin Üniversitesi İnsan ve Toplum Bilimleri Fakültesi, gerek yönetim yapısı gerek yetkin eğitim kadrosuyla stratejik planlamalar doğrultusunda geleceğe daha güvenli ve emin adımlarla ilerlemektedir.

Fakültenin misyon ve vizyonunu gösteren ve gelecekle ilgili stratejik yaklaşımını belirleyen 2023 Yılı Faaliyet Raporu beş bölümden oluşmaktadır: Genel Bilgiler başlığını taşıyan birinci bölümde Fakültenin kuruluş tarihçesi, misyon ve vizyonu yer almaktadır. Ayrıca idareyle ilgili görev ve sorumluluklara da bu bölümde yer verilmektedir. Raporun ikinci bölümünde amaç ve hedefler belirlenmiştir. Bu bölümde idarenin amaç ve hedeflerinin yanı sıra, temel politika ve öncelikler üzerinde durulmuştur. Üçüncü bölümde Faaliyetlere İlişkin Bilgi ve Değerlendirmeler başlığı altında mali bilgiler ve performans bilgileri bulunmaktadır. Dördüncü bölüm ise kurumsal kabiliyet ve kapasite bilgilerine ayrılmıştır. Bu bölümde ayrıntılı olarak kurumun güçlü ve zayıf yönleri üzerinde durulmuştur. Beşinci ve son bölümde öneri ve tedbirler ele alınmıştır. Fakültenin daha etkin ve verimli çalışabilmesi, geleceği daha gerçekçi ölçülerde planlayabilmesi için alınması gereken tedbirler bu bölümde sunulmuştur.

Mersin Üniversitesi İnsan ve Toplum Bilimleri Fakültesi çağdaşlığı, evrenselliği, gelişmeyi ve ilerlemeyi bir gelenek haline getirmeyi amaçlamaktadır. Bu doğrultuda yönetim olarak temel hedefimiz ülkemizin bu saygın kurumunu daha da geliştirmek ve ileri götürmektir. “Hayatta en hakiki mürşit ilimdir, fendir” diyen ulu önder Mustafa Kemal Atatürk’ün işaret ettiği yolda yürümektir.

Prof. Dr. Taşkın KETENCİ  
Dekan

# **GENEL BİLGİLER**

## I- GENEL BİLGİLER

Mersin Üniversitesi İnsan ve Toplum Bilimleri Fakültesi 3 Temmuz 1992 yılında 3887 sayılı yasa ile kurulmuştur. Fakültemiz, 30 yıllık deneyimiyle, 2022-2023 Eğitim-Öğretim Yılında toplam 11 ancak öğrencisi bulunan 9 bölümde 3184 Lisans, Sosyal Bilimler Enstitülerine bağlı 19 anabilim dalında 337 lisansüstü öğrencisi ve toplam 88 öğretim elemanı ile eğitim-öğretim, araştırma-geliştirme ve topluma hizmet etkinliklerini sürdürmektedir.

İnsan ve Toplum Bilimleri Fakültesinde Arkeoloji, Felsefe, İngiliz Dili ve Edebiyatı, Mütercim ve Tercümanlık, Psikoloji, Sanat Tarihi, Sosyoloji, Tarih ve Türk Dili ve Edebiyatı bölümlerinde Lisans, aynı bölümlerle birlikte Karşılaştırmalı Edebiyat ve Alman Dili ve Edebiyatı anabilim dallarında lisansüstü eğitim-öğretim yapılmaktadır. 2014 yılında kurulan Karşılaştırmalı Edebiyat Bölümü, halen Lisans eğitim-öğretimi verebilmek amacıyla gerekli hazırlıkları yapmaktadır. 2016 yılında kurulan Arap Dili ve Edebiyatı Bölümü kadrosunu oluşturmaya çalışmaktadır.

Felsefe ve Tarih bölümlerinde yürütülen ikinci öğretim programlarına öğrenci alımı durdurulmuş olup halen kayıtlı öğrenciler mezun oluncaya kadar ikinci öğretim programları sürdürülecektir.

Fakültemizin Karşılaştırmalı Edebiyat ve Arap Dili ve Edebiyatı Bölümleri hariç diğer bölümlerinde Sosyal Bilimler Enstitüsü çatısı altındaki ana bilim dalı olarak 10 ana bilim dalında Yüksek Lisans programları mevcuttur. Ayrıca, Alman Dili ve Edebiyatı, Arkeoloji, Çeviri, Felsefe, İngiliz Dili ve Edebiyatı (İngiliz Dil Bilimi), Psikoloji, Sosyoloji, Tarih ve Türk Dili ve Edebiyatı olmak üzere 10 ana bilim dalında Doktora programı yürütülmektedir.

Fakültemizde kadrolu 27 Profesör, 32 Doçent, 16 Doktor Öğretim Üyesi, 2 Öğretim Görevlisi, 21 Araştırma Görevlisi olmak üzere toplam 88 öğretim elemanı bulunmaktadır. Bunların yanında yabancı uyruklu öğretim elemanı olarak Psikoloji Bölümünde 1 Dr. Öğr. Üyesi görev yapmaktadır. Ayrıca, Fakültemizde 2547 sayılı Kanun'un 13/b-4 maddesi uyarınca 11 öğretim elemanı bulunmakta olup toplam akademik personel sayısı 93'dur.

93 akademik personelin yanında fiili olarak çalışan 11 GİH, 6 4/D sürekli işçi olmak üzere toplam 110 çalışan ile birlikte toplam personel aktif olarak Fakültemizde görev yapmaktadır.

## A- Misyon ve Vizyon

### **Misyon**

Atatürk ilke ve devrimlerine baęlı, laiklik ve Cumhuriyet ilkelerinden ödün vermeyen, çalışkan, bilgi ve birikimlerini tüm insanlık yararına kullanan, topluma yararlı, evrensel değerler ışığında, modern, yaratıcı ve pozitif düşünen, katılımcı, üretken ve yarattığı değerlerle ülkesini tüm dünyada temsil eden üstün nitelikli bireyler yetiştirmek, yüksek düzeyde bilimsel çalışma ve araştırma yapmak, bilgi ve teknoloji üretmek, üretimini toplum yararına sunarak bölgesel ve ulusal alanda gelişme ve sürdürülebilir kalkınmaya katkı sağlamaktır.

### **Vizyon**

Ulusal ve uluslararası düzeyde vereceği eğitim-öğretim, üreteceği bilgi, teknoloji ve sanat ile öğrencilerini, mezunlarını, çalışanlarını ve toplumu yaşam boyu öğrenmeyle bütünleştiren, kalite odaklı, engelsiz ve uluslararası tanınırlığa sahip bir üniversite olmaktır.

## **B- Yetki, Görev ve Sorumluluklar**

### **1- Yetki**

Dekan, Fakültenin ve bağılı birimlerinin öğretim kapasitesinin rasyonel bir şekilde kullanılmasında ve geliştirilmesinde, gerektiği zaman güvenlik önlemlerinin alınmasında, öğrencilere gerekli sosyal hizmetlerin sağlanmasında, eğitim-öğretim, bilimsel araştırma ve yayın faaliyetlerinin düzenli bir şekilde yürütülmesinde, bütün faaliyetlerin gözetim ve denetiminin yapılarak takip ve kontrol edilmesinde ve sonuçlarının alınmasında Rektöre karşı birinci derecede sorumludur.

### **2- Görev**

Dekanın görevleri, fakülte kurullarına başkanlık etmek, fakülte kurullarının kararlarını uygulamak ve fakülte birimleri arasında düzenli çalışmayı sağlamak, her öğretim yılı sonunda ve istendiğinde fakültenin genel durumu ve işleyişi hakkında Rektöre rapor vermek, fakültenin ödenek ve kadro ihtiyaçlarını gerekçesi ile birlikte rektörlüğe bildirmek, fakülte bütçesi ile ilgili öneriyi fakülte yönetim kurulunun da görüşünü aldıktan sonra Rektörlüğe sunmaktır.

### **3- Sorumluluklar**

Dekanın sorumlulukları, fakültenin birimleri ve her düzeydeki personeli üzerinde genel gözetim ve denetim görevini sürdürmek, kanun ve yönetmeliklerle kendisine verilen diğer görevleri yapmaktır.



## C- Birim/İdareye İlişkin Bilgiler

### 1- Fiziksel Yapı

Mersin Üniversitesi İnsan ve Toplum Bilimleri Fakültesi'nin fiziksel yapılanması,

Faaliyette bulunduğumuz taşınmazların sahip olduğu kapalı alanlara ilişkin bilgiler aşağıdaki tablolarda gösterilmiştir

#### 1.1- Eğitim Alanları

Tablo 1. Eğitim Alanları												
Kapasite	Derslik		Bilgisayar Lab.		Diğer Lab.		Atölye		Stüdyo		Toplam	
	Adet	Alan (m <sup>2</sup> )	Adet	Alan (m <sup>2</sup> )	Adet	Alan (m <sup>2</sup> )	Adet	Alan (m <sup>2</sup> )	Adet	Alan (m <sup>2</sup> )	Adet	Alan (m <sup>2</sup> )
0-25 Kişilik												
26-50 Kişilik	16	704	1	40	24	1180					41	1924
51-75 Kişilik	14	910	1	65							15	975
76-100 Kişilik												
101-150 Kişilik												
151-250 Kişilik												
251-Üzeri												
<b>Toplam</b>	<b>30</b>	<b>1614</b>	<b>2</b>	<b>105</b>	<b>24</b>	<b>1180</b>					<b>56</b>	<b>2899</b>

#### 1.2- Ofisler

Tablo 2. Personel Ofis Alanları		
Türü	Sayısı (Adet)	Alanı (m <sup>2</sup> )
<b>Akademik Ofis</b>	216	3841
<b>İdari Ofis</b>	20	422
<b>Toplam</b>	<b>236</b>	<b>4263</b>

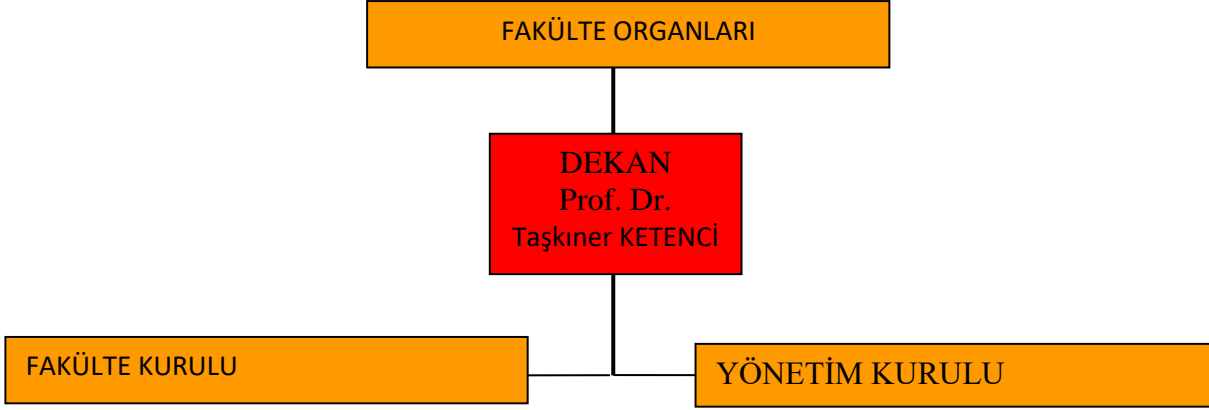
#### 1.3- Arşiv/Depo

Tablo 3. Arşiv ve Depo Alanları		
Birim	Adet	Alan (m <sup>2</sup> )
<b>Arşiv</b>	1	41,44
<b>Depo</b>		
<b>Toplam</b>		

## 2- Örgüt Yapısı

Fakültemiz yönetim organları aşağıdaki gibidir.

**Fakülte Organları;** Dekan, Fakülte Kurulu ve Fakülte Yönetim Kurulundan oluşur.



**Şekil 1:**Birim Kuruluş Şeması

Fakültemizin akademik organizasyon yapısı ve idari organizasyon yapısı aşağıdaki sayfalarda sırasıyla gösterilmiştir.

Fakültemizin akademik organizasyon yapısı

Dekanlığa bağlı olarak faaliyetlerini yürüten Fakültemiz bölümleri aşağıda sıralanmıştır.

Bölüm Başkanlıkları

Alman Dili ve Edebiyatı

Arap Dili ve Edebiyatı

Arkeoloji

Mütercim ve Tercümanlık

Felsefe

İngiliz Dili ve Edebiyatı

Karşılaştırmalı Edebiyat

Psikoloji

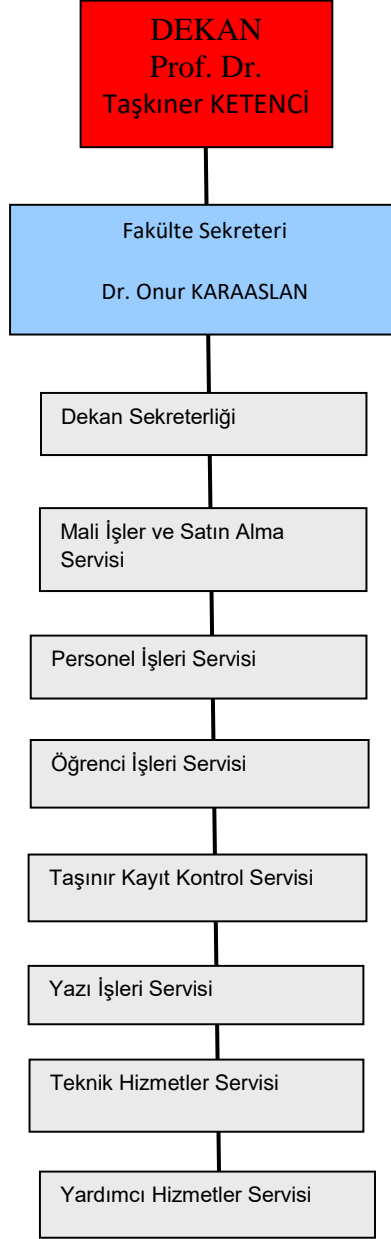
Sanat Tarihi

Sosyoloji

Tarih

Türk Dili ve Edebiyatı

## Fakültemizin idari organizasyon yapısı



### 3- Bilgi ve Teknolojik Kaynaklar

#### 3.1- Yazılımlar

Tablo 4. Birimimiz Tarafından Kullanılan Özel Yazılımlar			
Kullanılan Yazılım Programları	Sorumlu Birim/Kurum	Kullanıcı Birimler	Kullanım Alanları
e- Bütçe	Maliye Bakanlığı	Üniversite Harcama Birimleri	Bütçe Hazırlama İşlemleri
SGB Net	Maliye Bakanlığı	Üniversite Harcama Birimleri	Taşınır Mal Kayıt Kontrol
KBS	Muhasebat Genel Müdürlüğü	Üniversite Harcama Birimleri	Personel Maaş ve ekders Bilgi veri girişleri
HYS	Muhasebat Genel Müdürlüğü	Üniversite Harcama Birimleri	Ödeme Emri Çıktıları, Taşınır İşlemleri
SGK	Sosyal Güvenlik Kurumu	Üniversite Harcama Birimleri	Personele Ait İşten Çıkış bildireleri ve prim ödemeleri
ÖSYM	Ölçme Seçme ve Yerleştirme Merkezi	Üniversite Harcama Birimleri	Akademik Personel Bilgi Güncellemesi

## 3.2- Donanım

### 3.2.2- İnsan ve Toplum Bilimleri Fakültesi Donanımı

Tablo 5. Kullanımda Olan Bilgisayarlar					
Cinsi	Eğitim Amaçlı (Adet)	Araştırma Amaçlı (Adet)	Sağlık Amaçlı (Adet)	İdari Amaçlı (Adet)	Toplam
Masa Üstü Bilgisayarlar	100	168	-	13	281
Taşınabilir Bilgisayarlar	82	-	-	16	98
Cep Bilgisayarı	-	-	-	-	-
Kiosk Bilgisayar	3	-	-	-	3
Sunucular	-	4	-	-	4
İnce İstemci	16	-	-	-	16

### 3.4- Diğer Bilgi ve Teknolojik Kaynaklar

Tablo 6. Diğer Bilgi ve Teknolojik Kaynaklar					
Cinsi	Eğitim Amaçlı (Adet)	Araştırma Amaçlı (Adet)	Sağlık Amaçlı (Adet)	İdari Amaçlı (Adet)	Toplam
Projeksiyon	21	5		13	39
Slayt Makinesi					
Tepegöz/ Doküman Kamerası					
Episkop					
Barkod Okuyucu ve Optik Okuyucular					
Baskı Makinesi					
Fotokopi Makinesi					
Faks					
Fotoğraf Makinesi		40			40
Kameralar	1	6		1	8
Televizyonlar					
Tarayıcılar	8			8	16
Müzik Sistemi	4				4
Mikroskoplar					
Nokta Vuruşlu Yazıcılar					
M. Püskürtmeli Yazıcılar				1	1
Lazer Yazıcılar	69	11		11	91
Çok Fonksiyonlu Yazıcılar	9			4	13
Barkod Yazıcı ve Okuyucuları		1			1
Teksir Makineleri					

<b>Sabit Telefon</b>	54	6		24	84
<b>Telsiz Telefon</b>		7			7
<b>Telsiz</b>					9
<b>Plotter</b>					
<b>Uzun Mesafeli Telsiz Telefon</b>					
<b>Gemi Simülatör Sistemleri</b>					
.....					
.....					
.....					

#### 4- İnsan Kaynakları

Tablo 7. Akademik, İdari, İşçi ve Sözleşmeli Personel Dağılımı														
Kadro	İdari Personel		Akademik Personel <sup>1</sup>		4/C Personel		Geçici İşçi (4/D)		Sürekli İşçi (4/D)		Sözleşmeli Personel (Akademik+İdari)		Genel Toplam	
	Sayı	Dağılım Oranı %	Sayı	Dağılım Oranı %	Sayı	Dağılım Oranı %	Sayı	Dağılım Oranı %	Sayı	Dağılım Oranı %	Sayı	Dağılım Oranı %	Sayı	Toplam İçindeki Pay
Personel Sayısı	a	(a/g)	b	(b/g)	c	(c/g)	d	(d/g)	e	(e/g)	f	(f/g)	g	
Kadın	7		43						4		1		56	
Erkek	4		45								2		51	
<b>Toplam</b>	<b>11</b>		<b>88</b>						<b>4</b>		<b>3</b>		<b>116</b>	

\*Ayrıca Fakültemizde 2547 sayılı Kanununun 13-b/4 maddesi uyarınca 12 öğretim elemanı görev yapmaktadır, 10 idari Personel ve sürekli işçi olarak da 10 personel aynı kanun uyarınca Fakültemizde görev yapmaktadır.

#### 4.1- Akademik Personel

Tablo 8. Akademik Personel								
Unvan	Kadroların Doluluk Oranına Göre				Kadroların İstihdam Şekline Göre			
	Dolu	Boş	Toplam	Doluluk Oranı (%)	Tam Zamanlı	Oran (%)	Yarı Zamanlı	Oran (%)
<b>Profesör</b>	27	-	27	100	27			
<b>Doçent</b>	22		22	100	22			
<b>Dr. Öğr. Üyesi</b>	16	-	19	100	19			
<b>Öğretim Görevlisi</b>	2	-	2	100	2			
<b>Araştırma Görevlisi</b>	21	-	21	100	21			
<b>Toplam</b>	<b>88</b>	<b>-</b>	<b>88</b>		<b>88</b>			

12 akademik personel 13/b-4 maddesi uyarınca Fakültemizde görev yapmakta, Fakültemiz kadrosunda olup 13/b-4 maddesi uyarınca başka birimde görev yapan akademik personel sayısı 3, Fakültemizde ayrıca 1 Yabancı uyruklu sözleşmeli personel çalışmaktadır.

<sup>1</sup>Akademik Personel Sayısı (Tüm kadrolu personel(35-ÖYP dahil) sözleşmeli hariç)



## 4.6- İdari Personel

Tablo 9.İdari Personel (Kadroların Doluluk Oranına Göre)				
Hizmet Sınıflandırması	Dolu	Boş	Genel Toplam	Doluluk Oranı (%)
Genel İdari Hizmetler Sınıfı	10		10	
Teknik Hizmetler Sınıfı	4		4	
Sağlık Hizmetleri Sınıfı				
Eğitim ve Öğretim Hizmetleri Sınıfı				
Avukatlık Hizmetleri Sınıfı				
Din Hizmetleri Sınıfı				
Yardımcı Hizmetler Sınıfı				
<b>Toplam</b>	<b>14</b>		<b>14</b>	

10 Personel 13/b-4 maddesi uyarınca kadrosu başka birimde olup birimizde görev yapmakta, 2 personel 13/b-4 madde ile kadrosu birimizde olup başka birimde görev yapmaktadır.

## 4.11- Sözleşmeli Personel ve Geçici İşçiler

Tablo 10. Hizmet Satınalma Yoluyla Çalıştırılan Personel	
Hizmet Çeşidi	Kişi Sayısı
Temizlik Hizmeti	5
Güvenlik Hizmeti	
Yemek Hizmeti	
Diğer (Belirtiniz)	6 (Bürolarda değerlendiriliyor)
<b>Toplam</b>	<b>11</b>

## 5- Sunulan Hizmetler

### 5.1.Eğitim Hizmetleri

Tablo 11. Öğrenci Sayıları									
Birim Adı	I. Öğretim			II. Öğretim			Toplam		Genel Toplam
	K	E	Top.	K	E	Top.	K	E	
Arkeoloji	64	133	197	-	-	-	64	133	197
Mütercim ve Tercümanlık	252	135	387	-	-	-	252	135	387
Psikoloji	383	125	508	-	-	-	383	125	508
Sanat Tarihi	126	215	341	-	-	-	126	215	341
Sosyoloji	325	97	332	-	-	-	325	97	332
Tarih	126	226	352	-	-	-	126	226	352
Türk Dili ve Edebiyatı	266	98	364	-	-	-	266	98	364
Felsefe	152	127	279	-	1	1	152	127	279
İngiliz Dili ve Edebiyatı	252	171	423	-	-	-	252	171	423
<b>Toplam</b>	<b>1856</b>	<b>1327</b>	<b>3183</b>		<b>1</b>	<b>1</b>	<b>1856</b>	<b>1328</b>	<b>3184</b>

#### 5.1.1- Yüksek Lisans ve Doktora Programları

Tablo 12. Enstitüler Öğrenci Sayıları									
Birim	Y.L. Program Sayısı		Yüksek Lisans Öğrenci Sayısı		Uzaktan Eğitim Y.L. Program Sayısı	Uzaktan Eğitim Y.L. Öğrenci Sayısı	Doktora Program Sayısı	Doktora Öğrenci Sayısı	Toplam Öğrenci Sayısı
	Tezli	Tezsiz	Tezli	Tezsiz					
Fen Bilimleri Enstitüsü				-	-	-			
Sağlık Bilimleri Enstitüsü									
Sosyal Bilimler Enstitüsü	9	1	219	11			9	98	337
Güzel Sanatlar Enstitüsü									
Eğitim Bilimleri Enstitüsü									
<b>Toplam</b>	<b>9</b>	<b>1</b>	<b>219</b>	<b>11</b>			<b>9</b>	<b>98</b>	<b>337</b>

## 5.1.2- Yabancı Dil Hazırlık Sınıfı Öğrenci Sayıları

Tablo 13. Yabancı Dil Eğitimi Gören Hazırlık Sınıfı Öğrenci Sayıları ve Toplam Öğrenci Sayısına Oranı								
Birim Adı	I. Öğretim			II. Öğretim			I. ve II. Öğretim Toplamı Sayı	Yüzde <sup>2</sup>
	K	E	Top.	K	E	Top.		
Mütercim ve Tercümanlık (Almanca)	75	39	114	-	-	-	114	3,58
Mütercim ve Tercümanlık (Fransızca)	48	23	71	-	-	-	71	2,22
İngiliz Dili ve Edebiyatı	46	32	78	-	-	-	78	2,44
Psikoloji	84	27	111	-	-	-	111	3,48
Arkeoloji (isteğe bağlı)	2	1	3	-	-	-	3	0,09
<b>Toplam</b>	<b>255</b>	<b>122</b>	<b>377</b>	<b>-</b>	<b>-</b>	<b>-</b>	<b>377</b>	<b>11,84</b>

<sup>2</sup>Yabancı dil eğitimi gören öğrenci sayısının toplam öğrenci sayısına oranı (Yabancı dil eğitimi gören öğrenci sayısı/Birim toplam öğrenci sayısı\*100) 31.12.2021 itibariyle birimiz öğrenci sayısı 4115' dir.

### 5.1.3- Öğrenci Kontenjanları

Tablo 14. Öğrenci Kontenjanları ve Doluluk Oranı					
Birimin Adı	ÖSS Kontenjanı	ÖSS Sonucu Yerleşen	Kayıt Yapan	Boş Kalan	Doluluk Oranı
Fakülte	592	590	590	2	%99,23
Yüksekokul					
Meslek Yüksekokulu					
<b>Toplam</b>	<b>592</b>	<b>590</b>	<b>590</b>	<b>2</b>	<b>%99,23</b>

Tablo 15. Yatay Geçişle 2021– 2022 Eğitim - Öğretim Yılında Üniversitemize Gelen Öğrencilerin Sayıları ve Bölümleri	
Birim	Kurum Dışı Gelen
Fakülteler	40
Yüksekokullar	
Meslek Yüksekokulları	
<b>Toplam</b>	<b>40</b>

Tablo 16. Yatay Geçişle 2021 – 2022 Eğitim - Öğretim Yılında Üniversitemizden Giden Öğrencilerin Sayıları ve Bölümleri	
Birim	Kurum Dışı Giden
Fakülteler	23
Yüksekokullar	
Meslek Yüksekokulları	
<b>Toplam</b>	<b>23</b>

Tablo 17. Kaydı Silinen Öğrenci Sayısı (Yatay Geçiş Dışındaki Nedenlerle)								
Birim	Ayrılanların (Kaydı Silinenlerin) Sayısı					Toplam	Toplam Öğrenci Sayısı	Oran %
	Kendi İst.	Öğr. Ücr. Ve Katkı Payı Yat.	Başarısızlık (Azami Süre)	Yük. Öğ. Çıkarma	Diğer			
Fakülteler	29	-	63+60	-	32	184	3184	%5,77
Yüksekokullar								
Enstitüler								
Meslek Yüksekokulları								
<b>Toplam</b>	<b>29</b>	<b>-</b>	<b>123</b>	<b>-</b>	<b>32</b>	<b>184</b>	<b>3184</b>	<b>%5,77</b>

Tablo 18. Yabancı Uyruklu Öğrencilerin Sayısı ve Bölümleri			
Birim	Kız	Erkek	Toplam
(2022 – 2023 Güz Dönemi İtibariyle)			
Mütercim ve Tercümanlık	9	4	13
Arkeoloji	1	1	2
Felsefe	0	1	1
İngiliz Dili ve Edebiyatı	26	5	31
Psikoloji	40	7	47
Sanat Tarihi	0	0	0
Sosyoloji	8	2	10
Tarih	2	3	5
Türk Dili ve Edebiyatı	2	1	3
<b>Toplam</b>	<b>88</b>	<b>24</b>	<b>112</b>

Tablo 19. Disiplin Cezası Alan Öğrencilerin Sayısı ve Aldıkları Cezalar							
Birim	Yüksek Öğr. Çıkarma	2 Yarı Yıl Uzaklaştırılan	1 Yarı Yıl Uzaklaştırılan	1 Hafta-1 Ay Arası Uzaklaştırılan	Kınama	Uyarma	Toplam
İnsan ve Toplum Bilimleri Fak.	-	-	-		1		1
Yüksekokullar							
Meslek Yüksekokulları							
<b>Toplam</b>					<b>1</b>		<b>1</b>

## 6.1 Ön Mali Kontrol

Fakültemize ayrılan bütçe ödeneklerinin harcanmasında ve Malî işlemlerin yürütülmesinde görev alanlar, yapılan işlemlerin kanun ve mevzuatlara uygunluğunu ve süreç kontrollerini Harcama Yetkilisinin (Dekan) bilgisi ve talimatı doğrultusunda 4734 sayılı kanunun 22/d maddesine uygun olarak yaparlar. Yapılan harcamalara ilişkin belgeler gerçekleştirme görevlileri (Fakülte Sekreteri ve Dekan Yardımcıları) tarafından gerekli kontrol ve denetim yapıldıktan sonra satın alma ve harcama işlemleri gerçekleştirilmektedir.

### SÜREÇ:

Harcama Birimindeki ilgili personel tarafından, talepte belirtilen ihtiyaca ait yaklaşık maliyet tespiti yapılır. Bunun sonucuna göre bütçe ödenekleri ve ilgili harcama kalemi dikkate alınarak onay belgesi hazırlanır. Onay belgesinde ihale usulü, ilan yapılacaksa ilanın şekli, Bütçe tertibi ve diğer bilgiler belirtilir ve Onay belgesi gerçekleştirme görevlisi ve harcama yetkilisi tarafından imzalanır. Onay işleminden sonra Piyasa Araştırma Tutanağı ile en uygun fiyatı veren firma tespit edilir. Firma tarafından Fakültemize gönderilen malların veya yapılan hizmetin niteliklere uygunluğu Fakültemizde oluşturulan Muayene ve Kabul komisyonunun onayına sunulur, uygunluğu onaylanırsa alım yapılır.

## 6.2 İç Kontrol Sistemi

5018 sayılı Kamu Mali Yönetim ve Kontrol Kanunu'nun 55'inci maddesinin ikinci fıkrası ve İç ve Ön Mali Kontrol Usul ve Esasları Hakkında Yönetmelik'in 5'inci maddesine dayanılarak hazırlanan "Kamu İç Kontrol Standartları Tebliği" gereğince Üniversitemizce hazırlanan ve 10/07/2009 tarihinde revize edilerek son haline gelen "İç Kontrol Standartları Uyum Eylem Planı" çerçevesinde Fakültemizdeki tüm personel bilgilendirilmiş ve konu ile ilgili eğitim ve toplantılar yapılmıştır. Ayrıca, Üniversitemiz web sitesinde konu ile ilgili tüm faaliyetler personelimizce takip edilmekte ve işlemler eylem planına uygun yürütülmektedir.

Ayrıca, Fakültemiz idari ve akademik organizasyon şeması gözden geçirilerek güncellenmiş, Fakülte web sayfasında ilan edilmiş ve 2022 Faaliyet Raporuna eklenmiştir. Bu doğrultuda Fakültemiz idari personelinin görev tanımları ile yetki ve sorumlulukları belirlenmiş, Kalite Yönetim Sisteminde tanımlanmış ve personele tebliğ edilmiştir. Bir yıllık dönemde yapılan bütün etkinlikler ve uygulamalar belirli aralıklarla yapılan toplantılarla takip edilmiş, etkinlik ve uygulamalar ile bütçe harcamaları stratejik planla uyumlu bir şekilde yürütülmüş ve dönem sonunda Faaliyet Raporu ile Öz Değerlendirme Raporu hazırlanmıştır. Fakültemizde paydaşların memnuniyetini sağlayabilmek ve dilek ve önerilere cevap verebilmek amacıyla bina içerisine üç yere dilek ve öneri kutuları konulmuş, web sayfasına dilek ve önerilerin bildirilebileceği bir link ve e-posta adresi verilmiştir. Ayrıca, memnuniyet anketleriyle de paydaşların görüşleri alınmakta ve değerlendirilmektedir. Fakültemizde olası uygunsuzlukların önlenmesi amacıyla düzeltici ve önleyici faaliyetler kapsamında iyileştirici eylem planları düzenlenmekte ve bu planlar dâhilinde prosedürler gerçekleştirilmektedir.

# **AMAÇ VE HEDEFLER**

## II- AMAÇ ve HEDEFLER

### A. Amaç ve Hedefler

STRATEJİK AMAÇLARIMIZ	STRATEJİK HEDEFLERİMİZ	TEMEL STRATEJİLERİMİZ
<b>SA-1</b> Eğitim ve öğretimin niteliğini geliştirmek.	<b>SH-1</b> Lisans ve ön lisans programlarına kayıtlı öğrenci niteliği artırılabacaktır.	<ul style="list-style-type: none"> <li>Akreditasyon çalışmalarının hızlandırılması ve yaygınlaştırılması</li> <li>Yan dal ve çift anadal için öğrencilerin teşvik edilmesi</li> <li>Üniversite tanıtımının artırılması</li> </ul>
	<b>SH-2</b> Lisansüstü programlara kayıtlı öğrenci niteliği artırılabacaktır.	<ul style="list-style-type: none"> <li>Uluslararası öğrenci hareketliliğini artırıcı tanıtım faaliyetleri yapılacaktır.</li> </ul>
	<b>SH-3</b> Eğitim-öğretim fiziki alt yapısı geliştirilecek, donanımları iyileştirilecektir.	<ul style="list-style-type: none"> <li>Altyapısı yetersiz olan birimlere öncelik verilecektir.</li> </ul>
	<b>SH-4</b> Yabancı uyruklu öğrenci sayısı artırılabacaktır.	<ul style="list-style-type: none"> <li>Uluslararası işbirlikleri ve faaliyetler geliştirilecektir.</li> <li>Öğrencilere barınma imkanı için yurt yapılması imkanları araştırılacaktır.</li> </ul>
	<b>SH-5</b> Ulusal ve uluslararası eğitim-öğretim işbirlikleri geliştirilecek, değişim programlarına katılım artırılabacaktır.	<ul style="list-style-type: none"> <li>ERASMUS programının daha etkin tanıtılması desteklerin daha etkin tanıtılması</li> <li>Öğrencilerin yabancı dil seviyelerini destekleyecek dil kurslarının açılması</li> <li>Disiplinler arası İngilizce eğitim veren programların açılması</li> </ul>
<b>SA-2</b> Bilgi, teknoloji ve sanat eserleri üretimini ve kalitesini arttırmak.	<b>SH-1</b> Bilimsel araştırma projeleri sayısını ve niteliğini arttırmak.	<ul style="list-style-type: none"> <li>Proje teşviklerinin artırılması</li> <li>Üniversitemiz öğretim elemanlarının multi-disipliner çalışmalarına olanak sağlayacak altyapı desteğini sağlamak ve proje yazmalarını teşvik etmek</li> <li>Öğretim elemanlarının bilimsel toplantılara katılımını ödenek miktarı doğrultusunda desteklemek</li> </ul>
	<b>SH-2</b> Bilimsel yayınların sayısını arttırmak ve niteliğini geliştirmek.	<ul style="list-style-type: none"> <li>Bilimsel yayın ve sanat eserlerinin arttırılmasına yönelik teşvik sağlanması</li> <li>Öğretim üyelerinin akademik çalışmalar dışındaki iş yüklerinin azaltılması</li> </ul>
	<b>SH-3</b> Sanat eserleri üretimini arttırmak ve kalitesini geliştirmek	<ul style="list-style-type: none"> <li>Ulusal/Uluslararası ortak sempozyum, workshop, çalıştay, seminer vb. sanatsal etkinlikler düzenlemek.</li> <li>Ulusal/Uluslararası jüri sergilere öğrenci katılımını sağlamak ve jüri sergi düzenlemek.</li> <li>Öğrencileri ulusal ve uluslararası öğrenci hareketliliği programlarına katılmaya teşvik etmek.</li> <li>Yabancı Uyruklu öğrencilerin fakültemizi tercih etmelerini sağlamak,</li> <li>Ulusal/Uluslararası tanınan sanatçı/sanatçı adaylarını iki yılda bir davet etmek.</li> <li>Akademik personeli ulusal ve uluslararası öğretim üyesi hareketliliği programlarına katılmaya teşvik etmek.</li> </ul>
<b>SA-3</b> Paydaşlara ve topluma katkı sunmak	<b>SH-1</b> Öğrencilere sunulan fiziksel, sosyal ve akademik destek hizmetleri geliştirilecektir.	<ul style="list-style-type: none"> <li>Yemek listesi oluşturma konusunda personel ve öğrencilerin istekleri dikkate alınacak, belirli zamanlarda yapılacak anket çalışmaları ile memnuniyet düzeyi ölçülecektir.</li> <li>Yemekhane, kantin ve kafeterya sayısı ve kapasitesi arttırılacak. Kaliteli, sağlıklı, ucuz ve çeşitli gıda ürünleri bulmaları sağlanacak.</li> <li>Satın alınacak yeni teknolojiye sahip tıbbi cihaz, ekipman ve aletlerle Sağlık Ünitemizin imkanları arttırılacak. Aile hekimliği hizmetine devam edilecektir</li> <li>Mevcut ve yeni kayıt olan engelli öğrencilerin engellerine göre sorunlarının çözümü için Engelsiz Yaşam Birimi Faaliyetlerine devam edecektir Üniversitemiz yerleşkeleri fiziki altyapısının engellilere uygun hale getirilmesi için diğer birimlerle koordinasyon sağlanarak memnuniyet oranı korunacak ve arttırılacaktır</li> <li>Öğrenci Topuluklarının diğer Üniversitelerdeki etkinliklere katılımını desteklemek ve teşvik etmek için öğrencilerin ulaşım giderleri karşılanacak</li> <li>İlçelerdeki Meslek Yüksekokulları öğrencilerinin Merkez Kampusta yapılan sosyal, kültürel ve sportif etkinliklere katılımını sağlamak için ulaşım giderleri karşılanacak.</li> <li>Bir çok farklı alanda sektörün öncüleriyle öğrencileri buluşturan, öğrencilere staj ve iş imkânlarının sağlandığı, insan kaynaklarına ilişkin fikirlerin paylaşılıp değerlendirildiği, karşılıklı beklentileri öğrenme ve işbirliğini geliştirme olanağını sağlayan ve yılda bir defa geleneksel olarak yapılan Kariyer Günleri etkinliğine katılımının arttırılması için gerekli destek sağlanacaktır.</li> </ul>



	<p><b>SH-2</b> Topluma yönelik faaliyetleri geliştirerek, Üniversite-Halk iletişimini artırmak</p>	<ul style="list-style-type: none"> <li>• Ünlü yazar ve sanatçıların katıldığı söyleşi ve imza günleri düzenlenecek.</li> <li>• Yılda bir defa düzenlenen öğrenci şenliklerine ve mezuniyet törenlerine devam edilecek.</li> <li>• Eğitim alanında ihtiyaç duyulan ulusal ve uluslararası sertifika programlarının ve danışmanlık hizmetlerinin belirlenmesi.</li> <li>• Sertifika programlarının verilebilmesi için gerekli olan teknolojik alt yapı ve donanımın oluşturulması.</li> <li>• Programın içeriğinin belirlenmesi ve planlanması.</li> </ul>
	<p><b>SH-3</b> Sağlık hizmetlerinin niteliği arttırılacaktır.</p>	<ul style="list-style-type: none"> <li>• Fiziki mekan yetersizliği nedeniyle projelendirilen onkoloji hastanesi projesinin hızlıca hayata geçirilmesi</li> <li>• Hizmet çeşitliliğinin artırılması.</li> <li>• Hasta memnuniyet oranını ve hizmet kalitesini artırmak için akademik kadronun genişletilmesi.</li> <li>• 3.basamak sağlık kuruluşu özelliklerine sahip, donanımlı idari ve sağlık personeli alımının sağlanması</li> <li>• Poliklinik hizmetleri, tetkik hizmetleri ve tedavi hizmetlerinde beklenen sürenin kısaltılarak hizmet kalitesinin artırılması</li> </ul>
	<p><b>SH-4</b> Dış paydaşlara verilen danışmanlık ve eğitim hizmetleri geliştirilecektir.</p>	<ul style="list-style-type: none"> <li>• Kamu kurum kuruluşlarının eğitim ihtiyaçlarının belirlenmesine yönelik görüşmeler yapmak ve paneller düzenlemek.</li> <li>• Üniversitemiz öğretim elemanları içinden eğitmen sayısının artırılmasına yönelik anketler düzenlemek.</li> <li>• Özel kurum ve kuruluşların eğitim ihtiyaçlarının belirlenmesine yönelik görüşmeler yapmak ve paneller düzenlemek.</li> <li>• Personele hizmet kalitesini artırmaya yönelik eğitimler düzenlemek.</li> <li>• Ulusal ve uluslararası mesleki kurum ve kuruluşların toplantılarına katılmak.</li> <li>• Sürekli eğitim ve yaşam boyu öğrenme ile ilgili yapılan toplantılara katılmak ve bu tür toplantıları düzenlemek.</li> </ul>
<p><b>SA-4</b> Kurumsal kapasiteyi güçlendirmek</p>	<p><b>SH-1</b> Kütüphane eğitim-öğretim ve araştırma ihtiyaçlarını karşılayacak şekilde güçlendirilecek ve verilen hizmetin kalitesi artırılacaktır.</p>	<ul style="list-style-type: none"> <li>• Üniversitemizin; Eğitim-öğretim ve araştırma faaliyetlerinde kullanılacak materyallere yönelik mali desteğin artırılması,</li> <li>• Basılı ve elektronik yayın sayısının artırılması,</li> <li>• Nitelikli personel sayısının artırılması için çalışmalar yapmak,</li> </ul>
	<p><b>SH-2</b> Tüketilen enerji verimliliğini artırmak, çevre dostu uygulamaları ve teknolojileri desteklemek</p>	<ul style="list-style-type: none"> <li>• Enerji verimliliği ve çevreye yönelik farkındalık artırılacaktır.</li> <li>• Enerji verimliliğine ve doğa korumaya yönelik projelere destek sağlanacaktır.</li> </ul>
	<p><b>SH-3</b> Yerel ağ ve internet hizmetleri ile teknik destek hizmetleri geliştirilecek ve kalitesi arttırılacaktır.</p>	<ul style="list-style-type: none"> <li>• Üniversite yönetiminin internet altyapısına yönelik yapılan çalışmalara verilen mali desteğin artırılması ve konusunda uzman personelin sağlanması için çalışmalar yapmak.</li> <li>• ULAKBİM’le internet hızı artırılması konusunda işbirliği yapmak.</li> </ul>
	<p><b>SH-4</b> İnsan kaynakları yönetimi uygulamalarını güçlendirerek personelin yetkinliğini artırmak ve hizmet içi eğitimlerle sürekliliğini sağlamak</p>	<ul style="list-style-type: none"> <li>• Hizmet içi eğitime önem verilecek, koordinasyon tek birimce sağlanacaktır.</li> <li>• Eğitim seminerlerine bütçe imkanları ölçüsünde katılacaktır.</li> </ul>
<p><b>SA-5</b> Bilginin üretime dönüşmesini sağlamak</p>	<p><b>SH-1</b> Girişimcilik kültürü geliştirilecek ve farkındalığı yaygınlaştırılacaktır.</p>	<ul style="list-style-type: none"> <li>• Girişimcilik Kulübünün faaliyetleri geliştirilecektir.</li> <li>• Eğitimlerle ilgili paydaşlarla ilişkiler güçlü tutulacaktır.</li> <li>• Paydaşlarla, özellikle de KOSGEB ile ilişkilerin canlı tutulması ortak yürütülecek faaliyetlerin etkinliğini arttırmakta önemli rol oynayacaktır.</li> </ul>

## **B.Temel Politikalar ve Öncelikler**

\* Ülkemizin her yönüyle üstün akademik standartlarına sahip fakültelerinden biri olmak.

\* Fiziki yapılanmayı tamamlayıp öğrencilerimizin uygulamaya yönelik niteliklerini arttırmaktır

# **FAALİYETLERE İLİŞKİN BİLGİ VE DEĞERLENDİRMELER**

### III- FAALİYETLERE İLİŞKİN BİLGİ VE DEĞERLENDİRMELER

#### A- Mali Bilgiler...

#### 1-Bütçe Gerçekleşmeleri

#### 1.1-Bütçe Uygulama Sonuçları

Fakültemiz 2022 yılı içerisinde, yüklenmiş olduğu görev ve sorumlulukları yerine getirebilmek için, aşağıdaki tabloda program/altprogram itibariyle belirtilen harcamaları gerçekleştirmiştir.

Tablo 20. Program/Altprogram Düzeyinde Ödenek Harcama Dağılımı									
PROGRAM	ALTPROGRAM	Kesintili Bütçe Ödeneği (a)	Eklenen (b)	Düşülen (c)	Toplam Ödenek (d)	Harcama (Avans Dahil) (e)	Kalan (f)	Harcama/ Toplam Ödenek % (e/d)	Harcama/ KBÖ % (e/a)
62- YÜKSEKÖĞRETİM	239- ÖN LİSANS EĞİTİMİ, LİSANS EĞİTİMİ VE LİSANSÜSTÜ EĞİTİM	0	51.424.927,00	33.109,00	51.391.818,00	51.391.018,59	799,41	12,88	null
98- YÖNETİM VE DESTEK PROGRAMI	900- ÜST YÖNETİM, İDARİ VE MALİ HİZMETLER								
Toplam		0	51.424.927,00	33.109,00	51.391.818,00	51.391.018,00	799,41	12,88	null

Fakültemiz 2022 yılı içerisinde, yüklenmiş olduğu görev ve sorumlulukları yerine getirebilmek için, aşağıdaki tabloda fonksiyonel kodlar itibariyle belirtilen harcamaları gerçekleştirmiştir.

Tablo 23. Ekonomik Düzeyde Ödenek Harcama Dağılımı

Bütçe Tertibi		Kesintili Bütçe Ödeneği (a)	Eklene (b)	Düşülen (c)	Yıl Sonu Bütçe Ödeneği (d)	Harcama (e)	Kalan (f)	Harcama/YSB % (e/d)	Harcama/KBÖ % (e/a)
<b>01</b>	<b>PERSONEL GİDERLERİ</b>	<b>0</b>	<b>45.624.202,00</b>	<b>33.023,00</b>	<b>45.591.179,00</b>	<b>45.591.177,44</b>	<b>1,56</b>	<b>1</b>	null
01	1	MEMURLAR	44.844.143,00	0	44.844.143,00	448.441.42,61	0,39	1	null
01	2	SÖZLEŞMELİ PERSONEL	687.059,00	0	687.059,00	687.058,33	0,67	1	null
01	3	İŞÇİLER							
01	4	GEÇİCİ PERSONEL	93.000,00	33.023,00	59.977,00	59.976,5	0,50	1	null
01	5	DİĞER PERSONEL							
<b>02</b>	<b>SOS.GÜV.DEV.PRİ.GİD.</b>	<b>0</b>	<b>5.711.725,00</b>	<b>86,00</b>	<b>5.711.639,00</b>	<b>5.711.637,95</b>	<b>1,05</b>	<b>1</b>	null
02	1	MEMURLAR	5.602.010,00	0	5.602.010,00	5.602.009,28	0,72	1	null
02	2	SÖZLEŞMELİ PERSONEL	89.169,00	0	89.169,00	89.168,90	0,10	1	null
02	3	İŞÇİLER							
02	4	GEÇİCİ PERSONEL	20.546,00	86,00	20.460,00	20.459,77	0,23	1	null
<b>03</b>	<b>MAL VE HİZMET ALIM GİD.</b>	<b>0</b>	<b>89.000,00</b>	<b>0</b>	<b>89.000,00</b>	<b>88.203,20</b>	<b>796,80</b>	<b>0,99</b>	null
03	2	TÜKETİME YÖN.MAL VE MALZ.	50.000,00	0	50.000,00	49.980,00	20,00	1	null
03	3	YOLLUKLAR	12.800,00	0	12.800,00	12.791,70	8,30	1	null
03	4	GÖREV GİDERLERİ	6.200,00	0	6.200,00	5.511,50	688,50	0,89	null
03	5	HİZMET ALIMLARI							
03	6	TEMSİL VETANITMA GİD.							
03	7	MAMUL MAL ALIM BAK VE ON.							
03	8	GAYRİMENKUL MAL.BAK.ONA.	20.000,00	0	20.000,00	19.920,00	80,00	1	null
03	9	TEDAVİ GİDERLERİ							
<b>05</b>	<b>CARİ TRANSFERLER</b>								
05	1	GÖREV ZARARLARI							
05	2	HAZİNE YARDIMLARI							
05	3	KAR AMACI GÜTM.KUR.YAP.							
05	4	HANE HALK YAR.TRANSFER.							
05	6	YURTDIŞINA YAP.TRANSFER.							
<b>06</b>	<b>SERMAYE GİDERLERİ</b>								
06	1	MAMUL MAL ALIMLARI							
06	2	MENKUL SERM.ÜRETİM.GİD.							
06	3	GAYRİMADDİ HAK ALIMLARI							
06	4	GAYRİMENKUL AL. VE KAMUL.							
06	5	GAYRİMENKUL SERM.ÜR.GİD.							
06	6	MENKUL MAL.BÜYÜK ONA.GİD							
06	7	GAYRİMENKUL BÜY.ON.GİD.							
06	9	DİĞER SERMAYE.GİD.							
<b>07</b>	<b>SERMAYE TRANSFERLERİ</b>								
07	1	YURTIÇI SERMAYE TRANSF.							
<b>Toplam</b>		<b>0</b>	<b>51.424.927,00</b>	<b>33.109,00</b>	<b>51.391.818,00</b>	<b>51.391.018,59</b>	<b>799,41</b>	<b>12,88</b>	<b>null</b>

### 3- Diğer Mali Bilgiler

Tablo 25. Görevlendirmeler (Etkinlik kapsamında olanlar seminer, konferans vb.)

Birim :İnsan ve Toplum Bilimleri Fakültesi	Etkinliğin Kapsamına Göre		Görevlendirme Yerine Göre	
	Ulusal	Uluslararası	Yurtiçi	Yurtdışı
Görevlendirme Sayısı		-		-
Görevlendirilen Personel Sayısı	-	-	-	-
Yolluk-Gündelik Gideri (Konaklama dahil)	-	-	-	-
Katılım Ücreti Gideri	-	-	-	-

Tablo 26. Görevlendirmeler (Diğer görevlendirmeler)

Birim : İnsan ve Toplum Bilimleri Fakültesi	
Görevlendirme Sayısı	2
Görevlendirilen Personel Sayısı	2
Yolluk-Gündelik Gideri (Konaklama dahil)	13.138,09

## B- Performans Bilgileri

### 1- Faaliyet ve Proje Bilgileri

#### 1.1.Faaliyet Bilgileri

Tablo 27. Birimimiz Tarafından Düzenlenen Ulusal ve Uluslararası Etkinlik Sayısı						
Faaliyet Türü	İnsan ve Toplum Bilimleri Fakültesi	.....Enstitüsü	...Y.Okulu	.....Meslek Y.Okulu	..... İdari Birim	TOPLAM
Sempozyum ve Kongre	3					
Konferans	6					
Panel						
Eğitim Semineri						
Diğer Seminerler	1					
Açık Oturum						
Söyleşi						
Tiyatro						
Konser						
Sergi						
Turnuva						
Teknik Gezi	3					
Kurultay						
Çalıştay						
Atölye						
Olimpiyat						
<b>Toplam</b>	<b>13</b>					

Tablo 28. Ulusal ve Uluslararası Katılan Etkinlik Sayısı (Üniversitemizin Düzenledikleri Hariç)						
Faaliyet Türü	İnsan ve Toplum Bilimleri Fakültesi	.....Enstitüsü	...Y.Okulu	.....Meslek Y.Okulu	..... İdari Birim	Toplam
Sempozyum ve Kongre	46					
Konferans	37					
Panel	5					
Eğitim Semineri						
Diğer Seminerler						
Açık Oturum						
Söyleşi						
Tiyatro						
Konser						
Sergi						
Turnuva						
Teknik Gezi						
Kurultay						
Çalıştay	1					
Kazı-Yüzey Araştırması	5					
<b>Toplam</b>	<b>94</b>					

## 1.2. Yayınlarla İlgili Faaliyet Bilgileri

Tablo 29. 2021 Yılı Yayınların İndekslere Göre Dağılımı						
Yayınların İndekslere Göre Dağılımı					Öğretim Elemanı Sayısı (Tam Zamanlı)	Öğretim Elemanı Başına Düşen Yayın Sayısı
SCI	SSCI	AHCI	Diğer İndeksler	Net Toplam		
71	52	0	18	141	161	0,87

Tablo 30. 2021 Yılı Yayın Sayılarının Dağılımı (Tüm Yayınlar)																			
Fakülte/ Enstitü/ Yüksekokul	Makale			Kitap Bölümü			Kitap			Tebliğ (Bildiri)			Dergi (*)			Diğerleri			Genel Toplam
	Ulusal	U.Arası	Toplam	Ulusal	U.Arası	Toplam	Ulusal	U.Arası	Toplam	Ulusal	U.Arası	Toplam	Ulusal	U.Arası	Toplam	Ulusal	U.Arası	Toplam	
Eczacılık Fakültesi																			
Eğitim Fakültesi																			
İnsan ve Toplum Bilimleri Fakültesi	13	71	84	21	26	47	1	9	10	16	93	109	1	3	4	8	-	8	262
Güzel Sanatlar Fakültesi																			
İktisadi ve İdari Bilimler Fakültesi																			
İletişim Fakültesi																			
Mimarlık Fakültesi																			
Su Ürünleri Fakültesi																			
Tarsus Teknik Eğitim Fakültesi																			
Mühendislik Fakültesi																			
Turizm Fakültesi																			
Tıp Fakültesi																			
Eğitim Bilimleri Enstitüsü																			
Fen Bilimleri Enstitüsü																			
Sağlık Bilimleri Enstitüsü																			
Sosyal Bilimler Enstitüsü																			
Beden Eğitimi ve Spor YO																			
Erdemli Uygulamalı Teknoloji ve Tasarımı YO																			
Sağlık YO																			
Mut MYO																			
Sağlık Hizmetleri MYO																			
Sosyal Bilimler MYO																			
Tarsus MYO																			
<b>Toplam</b>	13	71	84	21	26	47	1	9	10	16	93	109	1	3	4	8	-	8	262

(\*) Birim tarafından yayınlanan dergi.

### 1.3.2. YOUTH (Avrupa Birliđi Gençlik Programı)

Dış İlişkiler Şube Müdürlüğü faaliyet alanlarından biri olan Avrupa Birliđi Eğitim Programlarına bađlı olarak yapılan çalışmalar arasında Gençlik Programı (Youth) kapsamında yürütölen Avrupa Gönüllü Hizmeti bulunmaktadır. Öğrenciler bu programdan yararlanmak amacıyla bireysel olarak başvurmaktadır.

### 1.3.3. Farabi Deđişim Programı

Kısaca "Farabi Deđişim Programı" olarak adlandırılan Türkiye'deki Yükseköğretim Kurumları Arasında Öğrenci ve Öğretim Üyesi Deđişim Programı, üniversite ve yüksek teknoloji enstitüleri bünyesinde ön lisans, lisans, yüksek lisans ve doktora düzeyinde eğitim-öğretim yapan yükseköğretim kurumları arasında öğrenci ve öğretim üyesi deđişim programıdır.

Tablo 31. Farabi Deđişim Programı (Öğrenci) (2)				
2023 - 2024 Eğitim-Öğretim Yılı				
Yararlananlar Gelen/Giden	Bölümü	Yarıyıl	Öğrenci Sayısı	Geldiđi/Gittiđi Üniversite
-	-	-	-	-
<b>TOPLAM</b>				



## ***2- Performans Sonuçları Tablosu***

## ***3- Performans Sonuçlarının Değerlendirilmesi***

Her yılın başında Fakültemizin vizyonu, misyonu ve stratejik amaçları çerçevesinde faaliyetler programlanmakta ve yıl içerisinde gerçekleştirilmeye çalışılmaktadır. Programlanan faaliyetler Faaliyet Bilgi Sistemine işlenmekte ve faaliyet raporunda da gerçekleştirilen faaliyetler hakkında bilgi verilmekte ve açıklamalar yapılmaktadır. Bu nedenle 2022 yılı başında yıl boyunca gerçekleştirilecek faaliyetler planlanamamış ve Faaliyet Bilgi Sistemine işlenememiştir. Bundan dolayı Fakültemizin 2022 yılı Faaliyet Raporunda yıl içinde gerçekleştirilen faaliyetlerle ilgili bilgi ve açıklamalar bulunmamaktadır. Salgının hafiflemesiyle birlikte 2023 yılı başında itibaren Fakültemizin vizyonu, misyonu ve stratejik amaçları çerçevesine faaliyetler planlanmış olup yıl içi gerçekleştirmeler Faaliyet Bilgi Sistemine işlenmiştir.

# **KURUMSAL KABİLİYET ve KAPASİTENİN DEĞERLENDİRİLMESİ**

## ***IV- KURUMSAL KABİLİYET ve KAPASİTENİN DEĞERLENDİRİLMESİ***

---

### ***A- Üstünlükler – Değerlendirme***

1. Fakültemiz, şeffaf, paylaşımcı ve değişime açık bir yönetim anlayışı benimsemiştir. KYK çalışmalarının bir gereği olarak, öğrenci ve personelimizin dilek ve önerileri aynı adla açılan internet bağlantısı üzerinden ve/veya dilek öneri kutuları aracılığıyla hızlı bir biçimde alınarak değerlendirilmektedir.
2. Modern eğitim ve öğretim araçlarının kullanımı için gerekli alt yapı çalışmaları kapsamında tüm derslik ve seminer salonlarına projeksiyon cihazlarının kurulumu gerçekleştirilmiştir.
3. Bölümlerimizin Erasmus programı kapsamında Avrupa Birliği ülkelerinde bulunan çeşitli üniversiteler ile 32 ayrı anlaşması bulunmaktadır.
4. Bölümlerimiz ile Farabi Değişim Programı kapsamında Üniversitemizin protokol imzaladığı 76 ayrı üniversitenin ilgili bölümleri arasında öğrenci değişim programı yürürlükte. Bu anlaşmalar çerçevesinde 2017 ve 2018 de 3 öğrenci, 2019 yılında 10 öğrenci, 2020 yılında 6 öğrenci Farabi Değişim Programından yararlanmış. 2023 yılında deprem nedeniyle değişim programları durdurulmuştur.
5. Akademik personelin unvan ve niteliği sürekli yükselmekte, sayısı da gittikçe artmaktadır.
6. Fakültemiz öğretim elemanlarının gerçekleştirdikleri toplam yayın sayısı, 2023 yılında 262 olarak gerçekleşmiştir.
7. 2023 yılında ulusal-uluslararası etkinliklere katılma sayısı 13'dir.
8. Fakültemizin çeşitli bölümlerinde kayıtlı 112 yabancı uyruklu öğrenci mevcuttur.
9. 2022-2023 Eğitim-Öğretim Yılı Güz Yarıyılında derslerin yüz yüze yapılmasına karar verilmiş ve dersler yüz yüze yapılmıştır ancak bahar döneminde deprem nedeniyle uzaktan eğitim yapılmıştır.

### ***B- Zayıflıklar - Değerlendirme***

1. Fakültemiz üniversitemizin ikinci büyük fakültesi olmasına karşın 14 idari ve 6 4/D sürekli işçi kapsamındaki personelle hizmet vermeye çalışmaktadır. İş hacmi yüksek bir fakülte olduğumuzdan idari personel sayısı yetersiz kalmaktadır.
2. Fakültemizdeki öğretim elemanı sayısı açıktan atanan, nakil gelen kadrolar ve ÖYP ile yerleştirilen araştırma görevlilerinden dolayı sürekli arttığından ofis sıkıntısı baş göstermiştir.
3. Fakültemizde öğrenci sayısının yüksek (Toplam 3184) olmasından dolayı aşağıdaki sorunlar ortaya çıkmakta veya var olan sorunlar artmaktadır:

- i. Laboratuvarlarda kullanılacak makine ve teçhizatın yetersiz hale gelmesi

ii. Öğrencilerin kullanabilecekleri serbest bölgelerin azalması

iii. Bilgisayar laboratuvarlarının yetersiz hale gelmesi

Bu sorunlar COVID-19 salgını nedeniyle uzaktan eğitime geçilmesiyle sorun olmaktan çıkmış gibi görünse de yüz yüze eğitime geri dönüldüğünde yine zayıflık olarak kendisini hissettirmektedir.

4. Fakültemiz bölümlerine doğrudan tahsis edilen veya enstitüler aracılığıyla kullanılan araştırma görevlisi kadrolarının az olması eğitim-öğretim, araştırma-geliştirme ve topluma hizmet uygulamalarında sorunlarla karşılaşılmasına neden olmaktadır.

5. Öğrencilere hizmet veren ve Sağlık Kültür ve Spor Daire Başkanlığınca işletilen kantin kapatılmıştır. Verilen yiyecek ve içeceğin kalite ve niteliği istenilen seviyede değildir. Sağlık, Kültür ve Spor Daire Başkanlığınca işletilen öğrenci kantini için iyileştirme yapılması gerekmektedir.

# **ÖNERİ VE TEDBİRLER**

## **V- ÖNERİ VE TEDBİRLER**

---

Fakültemizin gelecekte daha güçlü ve etkin bir düzeye yükselebilmesi için alınması gerekli tedbirler şu başlıklar altında toplanabilir:

### **Akademik Personel**

1. Araştırma kadrolarının dağılımı ve sayısı gelecekteki gelişme hedefleri düşünülerek genişletilmelidir.

2. Söz konusu personelin kendini geliştirmesi ve araştırmalarını rahat bir şekilde yapabilmesine yönelik olanaklar artırılmalıdır.

3. Yurt dışında doktora sonrası çalışmaların teşvik edilmesi, ortak araştırma olanaklarının aranması gibi hususlar desteklenmelidir.

4. Akademik anlamda katılımcı, demokrat bir yönetim anlayışının fakülte birimlerinde göz önüne alınması yararlı olacaktır.

5. Akademik personelin eğitim-öğretim hizmetleri dışında yararlanabileceği sosyal tesislerin oluşturulması gereklidir.

### **Öğrenciler**

1. Fakültemiz mezunlarının istihdam sorununun çözümü için kamu ve özel sektör nezdinde girişimde bulunulmalıdır.

2. Öğrencilerin fakülte yönetimine katılımı artırılmalıdır.

3. Öğrencilerde Mersin Üniversiteli olma yanında, İnsan ve Toplum Bilimleri Fakülteli olma bilincinin geliştirilmesine katkıda bulunulmalıdır.

4. Fakültemiz bölümlerinin verdiği lisans diplomalarının meslek tanımlarıyla ilişkilendirilmesi yapılmalıdır.

5. Erasmus, Farabi vb. programlara yönelik olarak zaman zaman yapılacak bilgilendirme toplantılarıyla öğrenciler bu programlara katılmaya teşvik edilmelidir.

6. Öğrencilere yüz yüze eğitimin yanında uzaktan eğitim modelinden yararlanma, ders takip etme, elektronik ortamı kullanma, vb. konularda bilgilendirme yapılmalıdır.

### **Eđitim Programları**

1. Eđitim programları ađın ihtiyalarına gre dzenlenmelidir. Bu amala mezunlar, i ve dıř paydařlardan srekli ve dzenli geri bildirim sađlayacak bir sistem oluřturulmalıdır.

2. Eđitim programlarının yz yze, uzaktan eđitim modeli veya her iki modelle birlikte yrtlebilmesi ynnde tedbirler alınmalıdır.

3. ift Ana Dal, Yan Dal program uygulaması etkinleřtirilmeli, semeli derslerin oranının tm program iinde artırılmasıyla eřitlenme sađlanmalıdır.

4. đrencilerin yurt dıřında veya yurt iinde bařka bir niversitede bir veya iki yarıyıl okuyabilme imknlarını sađlayacak (ERASMUS, FARABİ programları gibi) dzenlemeler geliřtirilmelidir. Ders aralarını eřitlendirerek yeni geliřmeleri đrencinin ilgisini artıracak Őekilde ğretecek, đrencinin đretim srecine aktif katılmasını sađlayacak Őekilde ders verme usullerini yenilemek ve birbiri ile etkileēebilen alanlarda rnekler vererek, hayattaki uygulamaları ve bilginin kullanım usullerini irdelemek ders programlarının ana hedefi olmalıdır.

5. đrencilerin merak duygularını kamılayacak, onları yeni alanlara ynlendirecek ierikte programlar hazırlanmalıdır.

6. đrencilerin alanlarında bilgilenmeleri yanında, ađdař anlamda tartıřabilecek, eleřtirebilecek dzeyde kltrl, tarafsız ve sađduyulu kiřiler olarak yetiřmesi sađlanmalıdır.

7. Blmlerin akreditasyon amacıyla bařvurmaları teřvik edilmeli, akreditasyon iin gerekli altyapı dzenlemeleri (engellilerin sınıf ve ofislere eriřimi, bloklara asansr yapılması, vb.) hızla yapılmalıdır.

### **İdari Personel**

1. İdari brolardaki teknik alt yapı eksiklikleri giderilmelidir.

2. İdari personel belirli zaman aralıklarında hizmet ii eđitime tabi tutulmalıdır.

3. Bilgi toplama, kayıtların ciddi Őekilde tutulması konusunda idari personel ynlendirilmelidir.

4. İdari personel aıđı en kısa zamanda giderilmelidir.

5. İdari personel arasında yetki ve sorumluluk sistemli bir Őekilde dađıtılmalıdır.

# **EKLER**



Ek 2: Demirbaşlar

Ek 2: Demirbaşlar Listesi (1)					
Hesap Kodu	I. Düzey Kodu	II.Düzey Kodu	DAYANIKLI TAŞINIRLAR	Ölçü Birimi	Miktarı
253	02	01	Tarım ve Ormancılık Makineleri ve		
253	02	02	İnşaat Makineleri ve Aletleri		2
253	02	03	Atölye Makineleri ve Aletleri		5
253	02	04	İş Makineleri ve Aletleri		
253	02	05	Güç Elektroniği ve Basıncı		10
253	02	07	Paketleme Makineleri		
253	02	08	Etiketleme ve Numaralandırma		
253	02	09	Ayırma, Sınıflandırma Makineleri		
253	02	10	Matbaacılıkta Kullanılan Makina ve		
253	03	01	Yıkama, Temizleme ve Ütüleme		
253	03	02	Beslenme/Gıda ve Mutfak Cihaz ve		4
253	03	03	Kurtarma Amaçlı Cihaz ve Aletler		
253	03	04	Ölçüm, Tartı, Çizim Cihazları ve		4
253	03	05	Tıbbi ve Biyolojik Amaçlı Kullanılan		1
253	03	06	Araştırma ve Üretim Amaçlı		11
253	03	07	Müzik Aletleri ve Aksesuarları		
253	03	08	Spor Amaçlı Kullanılan Cihaz ve		
254	01	01	Otomobiller		
254	01	02	Yolcu Taşıma Araçları		
254	01	03	Yük Taşıma Araçları		
254	01	05	Özel Amaçlı Taşıtlar		
254	01	06	Mopet ve Motosikletler		
254	01	07	Motorsuz Kara Araçları		
254	02	06	Tekneler		
254	02	07	Botlar		
255	01	01	Döşeme Demirbaşları		
255	01	02	Temsil ve Tören Demirbaşları		2
255	01	03	Koruyucu Giysi ve Malzemeler		
255	01	04	Seyahat, Muhafaza ve Taşıma		
255	01	05	Hastanede Kullanılan Demirbaş		
255	02	01	Bilgisayarlar ve Sunucular		577
255	02	02	Bilgisayar Çevre Birimleri		175
255	02	03	Teksir ve Çoğaltma Makineleri		1
255	02	04	Haberleşme Cihazları		110
255	02	05	Ses, Görüntü ve Sunum Cihazları		123
255	02	06	Aydınlatma Cihazları		
255	02	99	Diğer Büro Makineleri ve Aletleri		58
255	03	01	Büro Mobilyaları		1076
255	03	02	Misafirhane, Konaklama ve		7
255	03	03	Kafeterya ve Yemekhane		
255	03	05	Seminer ve Sunum Amaçlı Ürünler		29
255	04	01	Yemek Hazırlama Ekipmanları		
255	06	04	Güzel Sanat Eserleri		

Ek 2: Demirbaşlar Listesi (2)

Hesap Kodu	I. Düzey Kodu	II.Düzey Kodu	DAYANIKLI TAŞINIRLAR	Ölçü Birimi	Miktarı
255	06	08	Mühür ve Mühür Baskıları		
255	07	01	Kütüphane Mobilyaları		100
255	07	02	Basılı Yayınlar		721
255	07	03	Görsel ve İşitsel Kaynaklar		1
255	08	01	Eğitim Mobilyaları ve Donanımları		691
255	08	02	Öğrenmeyi Kolaylaştırıcı Ekipmanlar		1
255	09	01	Doğa Sporlarında Kullanılan Demirbaşlar		1
255	09	02	Salon Sporlarında Kullanılan Demirbaşlar		
255	09	03	Saha Sporlarında Kullanılan Demirbaşlar		
255	09	99	Diğer Spor Amaçlı Kullanılan Demirbaşlar		1
255	10	01	Güvenlik ve Korunma Amaçlı Araçlar		
255	10	02	Kontrol ve Güvenlik Sistemleri		1
255	10	03	Yangın Söndürme ve Tedbir Cihaz ve Araçları		24
255	11	02	Duvarda Sergilenen Süs Eşyaları		
255	11	03	Masa, Sehpa ve Zeminde Sergilenen Süs Eşyaları		
255	99	01	Seyyar Kulube, Kabin, Büfe, Sandık ve Kafesler		
255	99	02	Seyyar Tanklar ve Tüpler		
255	99	03	Sergileme ve Tanıtım Amaçlı Taşınırlar		
253	02	01	Tarım ve Ormancılık Makineleri ve Aletleri		
253	02	02	İnşaat Makineleri ve Aletleri		
253	02	03	Atölye Makineleri ve Aletleri		
253	02	04	İş Makineleri ve Aletleri		
253	02	05	Güç Elektroniği ve Basıncılı Makineler ile Aletleri		

### ***Ek3: Harcama Yetkilisi İç Kontrol Güvence Beyanı***

### ***Ek 3: Harcama Yetkilisi İç Kontrol Güvence Beyanı***

## **Harcama Yetkilisinin İç Kontrol Güvence Beyanı**

### **İÇ KONTROL GÜVENCE BEYANI**

Harcama yetkilisi olarak görev ve yetkilerim çerçevesinde;

Harcama birimimizce gerçekleştirilen iş ve işlemlerin idarenin amaç ve hedeflerine, iyi malî yönetim ilkelerine, kontrol düzenlemelerine ve mevzuata uygun bir şekilde gerçekleştirildiğini, birimimize bütçe ile tahsis edilmiş kaynakların planlanmış amaçlar doğrultusunda etkili, ekonomik ve verimli bir şekilde kullanıldığını, birimimizde iç kontrol sisteminin yeterli ve makul güvenceyi sağladığını bildiririm.

Bu güvence, harcama yetkilisi olarak sahip olduğum bilgi ve değerlendirmeler, yönetim bilgi sistemleri, iç kontrol sistemi değerlendirme raporları, izleme ve değerlendirme raporları ile denetim raporlarına dayanmaktadır.

Bu raporda yer alan bilgilerin güvenilir, tam ve doğru olduğunu beyan ederim. (24.01.2024)

Prof. Dr. Taşkıner KETENCİ  
Dekan