

# MERSİN ÜNİVERSİTESİ

2024 YILI

MİMARLIK FAKÜLTESİ  
FAALİYET RAPORU

## İÇİNDEKİLER

<b>SUNUŞ .....</b>	<b>1</b>
<b>I- GENEL BİLGİLER .....</b>	<b>3</b>
<i>A- Misyon ve Vizyon.....</i>	<i>3</i>
<i>B- Yetki, Görev ve Sorumluluklar.....</i>	<i>4</i>
<i>C- Birim/İdareye İlişkin Bilgiler.....</i>	<i>5</i>
1- Fiziksel Yapı.....	5
2- Örgüt Yapısı .....	6
3- Bilgi ve Teknolojik Kaynaklar.....	8
4- İnsan Kaynakları .....	10
5- Sunulan Hizmetler.....	14
6- Yönetim ve İç Kontrol Sistemi .....	18
<b>II- AMAÇ ve HEDEFLER.....</b>	<b>22</b>
<i>A. Temel Politikalar ve Öncelikler.....</i>	<i>22</i>
<i>B. İdarenin Stratejik Planında Yer Alan Amaç ve Hedefler .....</i>	<i>23</i>
<b>III- FAALİYETLERE İLİŞKİN BİLGİ VE DEĞERLENDİRMELER.....</b>	<b>26</b>
<i>A- Mali Bilgiler .....</i>	<i>26</i>
1-Bütçe Gerçekleşmeleri .....	26
2- Mali Denetim Sonuçları.....	28
3- Diğer Mali Bilgiler.....	28
<i>B- Performans Bilgileri .....</i>	<i>29</i>
2- Performans Sonuçları Tablosu .....	29
3- Performans Sonuçlarının Değerlendirilmesi.....	31
<b>IV- KURUMSAL KABİLİYET ve KAPASİTENİN DEĞERLENDİRİLMESİ .....</b>	<b>34</b>
<i>A- Üstünlükler – Değerlendirme .....</i>	<i>34</i>
<i>B- Zayıflıklar - Değerlendirme .....</i>	<i>34</i>
<b>V- ÖNERİ VE TEDBİRLER.....</b>	<b>38</b>
<b>EKLER .....</b>	<b>41</b>
<i>Ek 2: Demirbaşlar.....</i>	<i>41</i>
<i>Ek 3: Harcama Yetkilisi İç Kontrol Güvence Beyanı.....</i>	<i>43</i>

## TABLULAR

Tablo 1. Eğitim Alanları .....	5
Tablo 2. Personel Ofis Alanları .....	6
Tablo 3. Sosyal Alanlar .....	6
Tablo 4. Arşiv ve Depo Alanları .....	6
Tablo 5. Birimimiz Tarafından Kullanılan Özel Yazılımlar .....	8
Tablo 6. Kullanımda Olan Bilgisayarlar .....	9
Tablo 7. Diğer Bilgi ve Teknolojik Kaynaklar .....	9
Tablo 9. Akademik Personel .....	11
Tablo 10. İdari Personel (Kadroların Doluluk Oranına Göre) .....	12
Tablo 11. Sözleşmeli Personel ve Geçici İşçiler (Çalıştıkları Pozisyona Göre) .....	12
Tablo 12. Hizmet Satınalma Yoluyla Çalıştırılan Personel .....	13
Tablo 13. Öğrenci Sayıları .....	14
Tablo 14. Enstitüler Öğrenci Sayıları .....	14
Tablo 15. Yabancı Dil Eğitimi Gören Hazırlık Sınıfı Öğrenci Sayıları ve Toplam Öğrenci Sayısına Oranı .....	14
Tablo 16. Öğrenci Kontenjanları ve Doluluk Oranı .....	15
Tablo 17. Yatay Geçişle 2024– 2025 Eğitim - Öğretim Yılında Üniversitemize Gelen Öğrencilerin Sayıları ve Bölümleri .....	15
Tablo 18. Yatay Geçişle 2024 – 2025 Eğitim - Öğretim Yılında Üniversitemizden Giden Öğrencilerin Sayıları ve Bölümleri .....	15
Tablo 19. Kaydı Silinen Öğrenci Sayısı (Yatay Geçiş Dışındaki Nedenlerle) .....	15
Tablo 20. Yabancı Uyruklu Öğrencilerin Sayısı ve Bölümleri .....	15
Tablo 21. Disiplin Cezası Alan Öğrencilerin Sayısı ve Aldıkları Cezalar .....	15
Tablo 22. Birimimiz Tarafından Düzenlenen Ulusal ve Uluslararası Etkinlik Sayısı .....	16
Tablo 23. Katılan Ulusal ve Uluslararası Etkinlik Sayısı .....	16
Tablo 24. 2024 Yılı Yayınların İndekslere Göre Dağılımı .....	17
Tablo 25. 2024 Yılı Yayın Sayılarının Dağılımı (Tüm Yayınlar) .....	17
Tablo 26. 2024 Yılı Program/Altprogram Düzeyinde Ödenek Harcama Dağılımı .....	26
Tablo 27. Ekonomik Düzeyde Ödenek Harcama Dağılımı .....	27
Tablo 28. 2024 Yılında Gerçekleştirilen İç Denetim Faaliyetleri .....	28
Tablo 29. Görevlendirmeler (Etkinlik kapsamında olanlar seminer, konferans vb.) .....	28
Tablo 30. Görevlendirmeler (Diğer görevlendirmeler) .....	28
Ek 2: Demirbaşlar Listesi (1) .....	41
Ek 2: Demirbaşlar Listesi (2) .....	42

## **SUNUŞ**

Mersin Üniversitesi Mimarlık Fakültesi 2024 Mali Yılı Faaliyet Raporu, Üniversitemiz 2023-2027 Strateji Planı ile Fakültemiz 2023-2027 Strateji Planı doğrultusunda hazırlanmıştır. 5018 Sayılı Kamu Mali Yönetimi ve Kontrol Kanunu ile kamu kaynaklarının kullanılmasında stratejik planlama ve performans esaslı bütçeleme ilkeleri esas alınmaktadır.

Mersin Üniversitesi Mimarlık Fakültesi 16.02.1999 tarihli Resmi Gazete 'de yayınlanan 99/12444 sayılı kararname ile 1999 yılında Mimarlık Bölümü, Şehir ve Bölge Planlama Bölümü ve Endüstri Ürünleri Tasarımı Bölümü olmak üzere üç bölümden oluşan bir Fakülte olarak kurulmuştur. 2001 – 2002 Eğitim-Öğretim Yılında Mimarlık Bölümü lisans programına alınan öğrencilerle başlamış ve bu bölüm ilk mezunlarını 2005-2006 Eğitim-Öğretim Yılı bahar döneminde vermiştir. Mimarlık Bölümü 2023-24 Eğitim-Öğretim Yılı sonunda 19. dönem mezunlarını vermiştir. 2024 yılı itibarı ile Fakültemizde Mimarlık Bölümü'nde toplam 656 lisans öğrencisi kayıtlıdır. Mimarlık Bölümünde %30 İngilizce eğitim vermektedir. Şehir ve Bölge Planlama Bölümü %100 İngilizce eğitim vermekte olup 2011-2012 yılında eğitime başlamıştır. 2024 yılında kayıtlı 483 öğrencisi bulunmaktadır. Endüstri Ürünleri Tasarımı Bölümü'nün ise öğretim kadrosu oluşturulduktan ve gerekli fiziksel altyapı hazırlıkları tamamlandıktan sonra lisans düzeyinde eğitim öğretime başlaması hedeflenmektedir. Lisans programlarının yanı sıra bölümlerimiz tarafından yürütülen ya da ortaklığında kurulan lisansüstü programlar da mevcuttur. Şehir ve Bölge Planlama Ana Bilim Dalı kapsamında Şehir ve Bölge Planlama Yüksek Lisans Programı 2010-2011 Eğitim-Öğretim Yılı güz döneminde eğitim öğretim faaliyetine başlamıştır. Mimarlık Bölümünün girişimiyle 2015 yılında Fen Bilimleri Enstitüsü bünyesinde disiplinlerarası Kültür Varlıklarını Koruma Yüksek Lisans Programı açılmıştır. Ayrıca, Mimarlık ve Şehir ve Bölge Planlama bölümlerinin de içinde yer aldığı disiplinler arası bir program olan Medya, Kültür ve Kent Çalışmaları Doktora Programı Sosyal Bilimler Enstitüsü bünyesinde Eylül 2013'de kurulmuştur.

Alanlarında bilgili, yaratıcılığını kullanabilen, akılcı ve sorgulayıcı düşünerek sorun tanımlı yapabilen ve sorun çözümlenebilen, ulusal ve uluslararası alanda başarılı meslek insanları yetiştirmek üzere, nitelikli bir eğitim verilmesi Fakültemizin öncelikli amacıdır. Fakültemiz bölümlerinde ağırlıklı olarak tasarım ve planlama stüdyoları çevresinde yürütülen lisans eğitiminde "öğrenci merkezli" bir eğitim felsefesi benimsenmektedir. Diğer yandan Fakültemizde, ERASMUS+ programı çerçevesinde yapılan öğrenci ve öğretim üyesi değişim anlaşmaları yanı sıra, eğitim ve araştırma alanlarında uluslararası işbirliklerine özel bir önem verilmekte, bu işbirlikleri kapsamında uluslararası çalıştaylar düzenlenmektedir.

Fakültemizin 2024 Mali Yılı Faaliyet Raporu hazırlanırken Mimarlık Fakültesi Strateji Planında belirlenen amaçlar ve hedefler doğrultusunda, 2024 yılında gerçekleşen faaliyetler ve bu faaliyetlerin gerçekleşme düzeyleri tespit edilmiştir. Mevcut ölçütlere ek olarak Fakültemiz programlarının Türkiye'deki benzer programlarla karşılaştırmalı olarak değerlendirilmesine ilişkin mesleki ve akademik platformlar (Mimarlık Fakülteleri Dekanlar Konseyi- MİİDEKON, Mimarlık Okulları Bölüm Başkanları İletişim Platformu- MOBBIG, Türkiye Planlama Okulları Birliği- TUPOB, Endüstriyel Tasarım Akademik Konseyi – ETAK, Mimarlık Akreditasyon Kurulu MİAK) tarafından oluşturulan ölçütler de yakından takip edilmektedir. Bu kapsamda ele alınan faaliyetlerin sürdürülmesi ve geliştirilmesi ile Fakültemizin eğitim-öğretim alanlarında gelişme sağlanması, araştırma kapasitesini artırması ve yürüttüğü mesleki-bilimsel çalışmalarını kamu ve özel sektör ile paylaşarak topluma katkı sağlaması beklenmektedir.

Prof. Dr. Nida NAYCI  
Dekan

# **GENEL BİLGİLER**

## **I- GENEL BİLGİLER**

---

### **A- Misyon ve Vizyon**

#### **Misyon**

Sahip olduğu yüksek nitelikli akademik programlarla evrensel değerler içinde eğitim-öğretim yaparak, bilgi ve birikimlerini tüm insanlık yararına kullanan, modern, yaratıcı, pozitif ve eleştirel düşünebilen, doğaya duyarlı, kültür değerlerinin farkında, Gazi Mustafa Kemal Atatürk'ün kurduğu Türkiye Cumhuriyet'inin temel ilkelerine bağlı, katılımcı, üretken ve ülkesini tüm dünyada temsil edecek üstün nitelikli bireyler yetiştirip, bilimsel çalışma ve araştırmalarla ürettiklerini toplum yararına sunup, bölgesel ve ulusal alanda gelişme ve sürdürülebilir kalkınmaya katkı sağlamaktır.

#### **Vizyon**

Fakültemizin vizyonu Mimarlık, Planlama ve Tasarım alanlarında ulusal ve uluslararası düzeyde tanınır, özgünlükleri olan bir eğitim ve araştırma kurumu olmaktır. Bu kapsamda, Fakültemiz bölümlerinde alanlarında bilgili, yaratıcılığını kullanabilen, akılcı ve sorgulayıcı düşünerek sorun tanımlayabilen ve sorun çözümleyebilen, ulusal ve uluslararası alanda başarılı meslek insanları yetiştirmek üzere, nitelikli bir eğitim verilmesi öncelikli amacımızdır. Fakültemiz bölümlerinde ağırlıklı olarak tasarım ve planlama stüdyoları çevresinde yürütülen lisans eğitiminde "öğrenci merkezli" bir eğitim felsefesi benimsenmiştir.

## ***B- Yetki, Görev ve Sorumluluklar***

Fakültemiz birim yetki, görev ve sorumlulukları 4/11/1981 tarihli ve 2547 sayılı Yükseköğretim Kanununda, 14/7/1965 tarihli ve 657 sayılı Devlet Memurları Kanununda ve 7/10/1983 tarihli ve 124 sayılı Yükseköğretim Üst Kuruluşları ile Yükseköğretim Kurumlarının İdari Teşkilatı Hakkında Kanun Hükmünde Kararnamede ve bu kanun ve kanun hükmünde kararnamelere bağlı olarak yayınlanan yönetmeliklerde tanımlanmıştır. Fakültemizdeki faaliyetlerin yasal çerçevesi, ilgili mevzuata dayanan ve Üniversitemiz tarafından yayınlanarak uygulanan yönetmelikler, yönergeler ve esaslardır. Bu konudaki temel yönetmelikler, mevzuat dayanağı 2547 sayılı Yükseköğretim Kanunu olan 19.09.2022 tarih ve 31958 sayılı Resmi Gazete 'de yayınlanan Mersin Üniversitesi Ön Lisans ve Lisans Öğretim ve Sınav Yönetmeliği ve 03.10.2020 tarih ve 31263 sayılı Resmi Gazete 'de yayınlanan Mersin Üniversitesi Lisansüstü Eğitim ve Öğretim Yönetmeliğidir. Temel yönetmeliklerin yanı sıra mevzuat dayanağı Senato Kararları olan Mersin Üniversitesi Yaz Dönemi Eğitim-Öğretim Esasları (11.11.2022 tarih ve 2022/21-154 sayılı Senato Kararı), Mersin Üniversitesi Ön Lisans ve Lisans Programları Öğrencilerini Derecelendirme İlkeleri (11.11.2022 tarih ve 2022/21-159 sayılı Senato Kararı),ve Mersin Üniversitesi Ön Lisans ve Lisans Düzeyindeki Programlar Arasında Geçiş, Çift Ana Dal, Yan Dal İle Kurumlar Arası Kredi Transferi Yapılmasına İlişkin Esaslar (16/01/2020 tarih ve 2020/12 sayılı Senato Kararı) ve Mersin Üniversitesi Öğrenci Danışmanlığı Yönergesidir (11/11/2022 tarihli ve 2022/21-155 sayılı Senato Kararı).

Fakültemiz 16.02.1999 tarihli Resmi Gazete 'de yayınlanan 99/12444 sayılı kararname ile Mimarlık, Şehir ve Bölge Planlama ve Endüstri Ürünleri Tasarımı olmak üzere üç bölüm içerecek şekilde kurulmuştur. 2001–2002 Eğitim-Öğretim Yılında Mimarlık Bölümü, lisans programına alınan öğrencilerle eğitime başlanmış, 2023-2024 Eğitim-Öğretim Yılı sonunda on dokuzuncu dönem mezunlarını vermiştir. Mimarlık Bölümünde 6 öğretim üyesi, 13/B-4 ile görevlendirilmiş 3 adet öğretim görevlisi ve 1'i ÖYP kapsamında doktora eğitimine devam eden toplam 5 araştırma görevlisi bulunmaktadır. Şehir ve Bölge Planlama Bölümü, 2011-2012 Eğitim-Öğretim Yılında lisans programına ilk defa öğrenci almış ve 2023-2024 Eğitim-Öğretim Yılı sonunda sekizinci dönem mezunlarını vermiştir. Şehir ve Bölge Planlama Bölümünde 7 öğretim üyesi, 1 öğretim görevlisi ve 2 araştırma görevlisi bulunmaktadır. Endüstri Ürünleri Tasarımı Bölümünde 2024 yılı sonu itibari ile bir adet öğretim elemanı bulunmakta olup, şu anda ÖYP kapsamında doktora eğitimine Orta Doğu Teknik Üniversitesinde devam etmektedir. Öğretim elemanı kadrosunun ve gerekli fiziksel altyapının oluşmasının ardından eğitim öğretim faaliyetlerine başlaması planlanmaktadır. Fakültemiz bünyesinde devam eden lisans programlarının yanı sıra, Fen Bilimleri ve Sosyal Bilimler Enstitüleri bünyesinde bölümlerimiz bünyesinde ya da ortaklığında eğitime devam eden lisansüstü programları mevcuttur. Şehir ve Bölge Planlama Ana Bilim Dalı kapsamında kurulan Şehir ve Bölge Planlama yüksek lisans programı 2010-2011 Eğitim-Öğretim Yılı güz döneminde eğitim öğretim faaliyetine başlamıştır. Mimarlık, Sanat Tarihi, Arkeoloji ve Şehir ve Bölge Planlama bölümlerinin ortaklığında disiplinler arası olarak 2015 yılında kurulan Kültür Varlıklarını Koruma Anabilim Dalı bünyesinde Kültür Varlıklarını Koruma Yüksek Lisans Programı eğitim faaliyetlerine devam etmektedir. Ayrıca, Mimarlık ve Şehir ve Bölge Planlama bölümlerinin de içinde yer aldığı Radyo, Televizyon ve Sinema, Gazetecilik, Siyaset Bilimi, Kamu Yönetimi, Mimarlık, Şehir Bölge Planlama, Felsefe ve Sosyoloji disiplinlerinin ortaklığında Eylül 2013'de kurulan Medya, Kültür ve Kent Çalışmaları Doktora Programı eğitim-öğretim faaliyetlerine devam etmektedir.

## C- Birim/İdareye İlişkin Bilgiler

### 1- Fiziksel Yapı

Mersin Üniversitesi Mimarlık Fakültesi 2011 yılından bu yana Mersin Üniversitesi Çiftlikköy Kampüsünde faaliyetlerine devam etmektedir. Fakülte binamızın toplam alanı 7723 m<sup>2</sup>'dir (Servis ve dolaşım alanları dâhil). Mimarlık Fakültesinin faaliyette bulunduğu taşınmazlarla ilgili arazi durumu ve sahip olduğu kapalı alanlara ilişkin bilgiler aşağıdaki tablolarda gösterilmiştir.

#### 1.1- Eğitim Alanları

Fakülte binamızda yer alan eğitim alanları lisans eğitimi vermekte olan iki bölümümüz tarafından ortak kullanılmaktadır. Farklı nitelikteki teorik ve uygulamalı dersler için derslik, bilgisayar laboratuvarı, atölye ve stüdyo gibi farklı büyüklükte eğitim alanları mevcut olup, güncel öğrenci kontenjanlarına bağlı olarak bu eğitim alanlarının en etkili şekilde kullanılması sağlanmaktadır. Lisans derslerinin yanı sıra bölümlerimize bağlı anabilim dalları tarafından yürütülen yüksek lisans programlarının dersleri de Fakültemiz eğitim alanlarında faaliyetlerini sürdürmektedir. Stüdyolardan 1 adedi (132 m<sup>2</sup>) Güzel Sanatlar Fakültesine tahsis edilmiştir. Tahsis edilen stüdyo hesaplama tablosuna dâhil edilmemiştir.

Kapasite	Derslik		Bilgisayar Lab.		Diğer Lab.		Atölye		Stüdyo		Toplam	
	Adet	Alan (m <sup>2</sup> )	Adet	Alan (m <sup>2</sup> )	Adet	Alan (m <sup>2</sup> )	Adet	Alan (m <sup>2</sup> )	Adet	Alan (m <sup>2</sup> )	Adet	Alan (m <sup>2</sup> )
0-25 Kişilik							1	60	2	164	2	121
26-50 Kişilik	13	568	1	88			1	80	10	1091	25	1791
51-75 Kişilik	3	283							5	1035	8	1318
76-100 Kişilik												
101-150 Kişilik												
151-250 Kişilik												
251-Üzeri												
<b>Toplam</b>	<b>16</b>	<b>851</b>	<b>1</b>	<b>88</b>			<b>2</b>	<b>140</b>	<b>17</b>	<b>2290</b>	<b>35</b>	<b>3230</b>

#### 1.2- Ofisler

Fakültemizde akademik ve idari personelin kullanımı amacı ile 26 adet akademik, 11 adet idari toplam 37 ofis bulunmaktadır. Ofisler, kapasiteleri doğrultusunda 1-3 personel tarafından kullanılmaktadır. Fakültemiz binasında bulunan 2 adet akademik ofis (83 m<sup>2</sup>) Bölgesel İzleme ve Uygulama Merkezi ile Akdeniz Kent Araştırmaları Merkezine, 1 adet idari ofis (iki ek ofis içermektedir – toplam 68 m<sup>2</sup>) ise Güzel Sanatlar Enstitüsü kullanımına tahsis edilmiştir. Tahsis edilen ofisler hesaplama tablosuna dahi edilmemiştir.



Tablo 2. Personel Ofis Alanları		
Türü	Sayısı (Adet)	Alanı (m <sup>2</sup> )
Akademik Ofis	26	532
İdari Ofis	11	357
<b>Toplam</b>	<b>37</b>	<b>889</b>

### 1.3- Sosyal Alanlar

Fakültemiz akademik ve idari personeli ve öğrencilerinin kullanımına tahsis edilen çeşitli sosyal alanlar bulunmaktadır. Bu sosyal alanlardan Sergi Salonu ve Konferans Salonu talep edildiğinde uygunluk durumuna göre Üniversitemiz diğer birimlerince de kullanılabilir.

Tablo 3. Sosyal Alanlar		
Birim	Adet	Alan (m <sup>2</sup> )
Kantin ve Kafeterya	1	Ortak
Yemekhane (çay ocağı)	2	18
Sergi Salonu	1	170
Okuma salonu	1	35
Akıllı Sınıf/Workshop	1	30
Konferans Salonu	1	216
Sergi	1	80
Toplantı Salonu	4	277
<b>Toplam</b>	<b>12</b>	<b>826</b>

### 1.4- Arşiv/Depo

Fakültemiz binasında birisi Dekanlık Birimi tarafından kullanılan ve diğeri de Bölüm Başkanlıkları tarafından ortak kullanılan iki adet arşiv ile idari personelin kullandığı üç adet depo alanı mevcuttur.

Tablo 4. Arşiv ve Depo Alanları		
Birim	Adet	Alan (m <sup>2</sup> )
Arşiv	2	103
Depo	3	67
<b>Toplam</b>	<b>5</b>	<b>170</b>

## 2- Örgüt Yapısı

Fakülte, Enstitü ve Yüksekokul düzeyinde yönetim organları aşağıdaki gibidir:

**Fakülte Organları;** Dekan, Fakülte Kurulu ve Fakülte Yönetim Kurulundan oluşur.

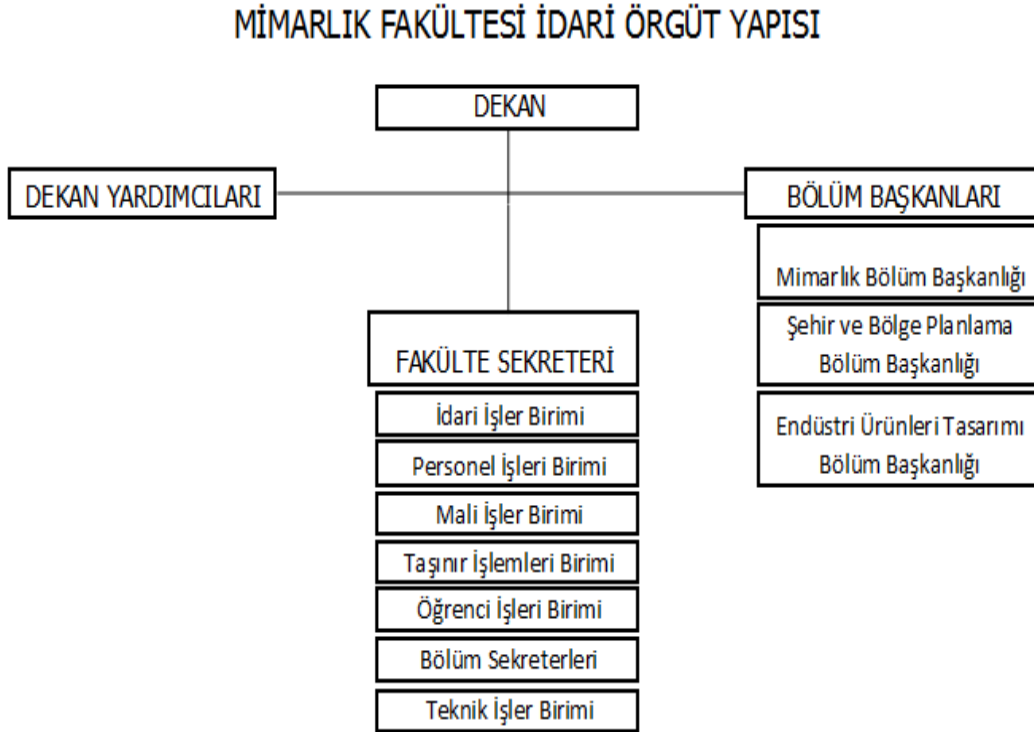
**Enstitü Organları;** Enstitü Müdürü, Enstitü Kurulu ve Enstitü Yönetim Kurulundan oluşur.

**Yüksekokul Organları;** Yüksekokul Müdürü, Yüksekokul Kurulu ve Yüksekokul Yönetim Kurulundan oluşur.

Rektörlük idari yönetim örgütünün başında bir genel sekreter ve genel sekretere bağlı genel sekreter yardımcısı, daire başkanları, müdürler, hukuk müşavirleri, 657 sayılı Devlet Memurları Kanununa tabi memurlar ve diğer görevliler bulunmaktadır.

Fakülte ve yüksekokullar bölüm, anabilim dalı ve bilim dalı olarak, enstitüler ise fakülte ve lisans eğitimi veren yüksekokullardaki anabilim dalları olarak yapılır. Her fakültede dekana bağlı ve fakülte idari örgütünün başında bir fakülte sekreteri, enstitü veya yüksekokullarda ise müdüre bağlı yüksekokul veya enstitü sekreteri bulunur.

Birimimizin akademik organizasyon yapısı ve idari organizasyon yapısı aşağıdaki sayfalarda sırasıyla gösterilmiştir.



**Şekil 1.** Mimarlık Fakültesi İdari Örgüt Yapısı

### 3- Bilgi ve Teknolojik Kaynaklar

#### 3.1- Yazılımlar

Tablo 5. Birimimiz Tarafından Kullanılan Özel Yazılımlar			
Kullanılan Yazılım Programları	Sorumlu Birim/Kurum	Kullanıcı Birimler	Kullanım Alanları
e-BütçeV2	Hazine ve Maliye Bakanlığı	Üniversite Harcama Birimleri	Bütçe Hazırlama, Bütçe Durumunu Sorgulama ve Personel Borçlandırma ile İlgili İşlemlerde
SGB Net	Hazine ve Maliye Bakanlığı	Üniversite Harcama Birimleri	Taşınır Mal Yönetimi ve Kayıt Dökümleri İşlemlerinde
HİTAP	Sosyal Güvenlik Kurumu	Üniversite Harcama Birimleri	Personel Terfi, Atama, Ayrılma gibi İşlemlerde
SGK	Sosyal Güvenlik Kurumu	Üniversite Harcama Birimleri	Personel İşe Giriş – İşten Çıkış Bildirgeleri İşlemlerinde Stajyer Öğrenci sigorta primlerinin işlemleri
Kesenek Bilgi Sistemi	Sosyal Güvenlik Kurumu	Üniversite Harcama Birimleri	Emekli Sandığı Prim Ödemeleri İşlemlerinde
TKYS	Muhasebat Genel Müdürlüğü	Üniversite Harcama Birimleri	Taşınır Kayıt Kontrol İşlemlerinde
DMİS	Muhasebat Genel Müdürlüğü	Üniversite Harcama Birimleri	Döner Sermaye Ödeme Emri Belgesi ve Muhasebe İşlem Fişi Düzenlenmesi İşlemlerinde
KBS	Hazine ve Maliye Bakanlığı	Üniversite Harcama Birimleri	Maaş ve Ek Ders Ödemeleri, Personel Maaş Bilgileri, Kontrol Dökümleri ve Veri Girişleri İşlemlerinde
MYS V2	Hazine ve Maliye Bakanlığı	Üniversite Harcama Birimleri	Maaş ve Ek Ders Dışındaki Bütün Mal ve Hizmet Ödeme İşlemlerinde
PBBS	Mersin Üniversitesi	Üniversite	Personel Özlük Bilgileri ile İlgili İşlemlerde
FBS	Mersin Üniversitesi	Üniversite Harcama Birimleri	Faaliyetler, bütçe ile İlgili İşlemlerde
EBYS	Mersin Üniversitesi	Üniversite Harcama Birimleri	Elektronik Yazışmalarda
KYS	Mersin Üniversitesi	Üniversite Harcama Birimleri	Standart Doküman Temininde
e-beyanname	Gelir İdaresi Başkanlığı	Üniversite Harcama Birimleri	Personel aylık prim ödeme işlemlerinde
Proliz	Mersin Üniversitesi	Üniversite	Eğitim-Öğretim İşlemlerinde
Uzaktan Eğitim Sistemi	Mersin Üniversitesi	Üniversite	Eğitim-Öğretim İşlemlerinde

**Not:** Bu yazılımların yanı sıra Bilgi İşlem Daire Başkanlığı tarafından sunulan lisanslı Windows 7-8-10 sürümleri ve Microsoft Office 2016 sürümü kullanılmaktadır.

### 3.2- Donanım

#### 3.2.2- Kullanımda olan bilgisayarlar

Tablo 6. Kullanımda Olan Bilgisayarlar					
Cinsi	Eđitim Amaçlı (Adet)	Arařtırma Amaçlı (Adet)	Sađlık Amaçlı (Adet)	İdari Amaçlı (Adet)	Toplam
Masa Üstü Bilgisayarlar	82	24		12	118
Tařınabilir Bilgisayarlar	2	18		1	21
Cep Bilgisayarı					
Kiosk Bilgisayar					
Sunucular	2				2
İnce İstemci	6				6

#### 3.4- Diđer Bilgi ve Teknolojik Kaynaklar

Tablo 7. Diđer Bilgi ve Teknolojik Kaynaklar					
Cinsi	Eđitim Amaçlı (Adet)	Arařtırma Amaçlı (Adet)	Sađlık Amaçlı (Adet)	İdari Amaçlı (Adet)	Toplam
Projeksiyon	28			1	29
Slayt Makinesi					
Tepegöz/ Doküman Kamerası					
Episkop					
Barkod Okuyucu ve Optik Okuyucular				1	1
Baskı Makinesi					
Fotokopi Makinesi	1			1	2
Faks					
Fotođraf Makinesi	4			1	5
Kameralar	1				1

<b>Televizyonlar</b>				1	1
<b>Tarayıcılar</b>				6	6
<b>Müzik Sistemi</b>	2				2
<b>Mikroskoplar</b>					
<b>Nokta Vuruşlu Yazıcılar</b>					
<b>Püskürtmeli Yazıcılar</b>					
<b>Lazer Yazıcılar</b>				8	8
<b>Çok Fonksiyonlu Yazıcılar</b>				4	4
<b>Barkod Yazıcı ve Okuyucuları</b>				1	1
<b>Teksir Makineleri</b>					
<b>Sabit Telefon</b>				43	43
<b>Telsiz Telefon</b>				8	8
<b>Telsiz</b>	2				2
<b>Plotter</b>	1				1
<b>Uzun Mesafeli Telsiz Telefon</b>					
<b>Gemi Simülator Sistemleri</b>					

#### **4- İnsan Kaynakları**

##### **Notlar:**

- Yukarıdaki tabloda verilen öğretim görevlisi sayısına 13/B-4 uyarınca personel kadrosu başka birimde olup birimizde görev yapmakta olan 3 adet öğretim görevlisi de dâhil edilmiştir.
- 2547 sayılı Kanun'un 2880 sayılı Kanunla değişik 35. maddesi uyarınca 2 adet araştırma görevlisi kadrosu geçici olarak doktora eğitimi yapmak üzere Orta Doğu Teknik Üniversitesine tahsis edilmiş olup, yukarıdaki tabloya dâhil edilmiştir.
- Yukarıdaki tabloda verilen idari personel sayısına 13/B-4 uyarınca personel kadrosu başka birimde olup birimizde görev yapmakta olan 7 adet idari personel de dâhil edilmiştir.
- Kadrosu birimizde olup 13/B-4 uyarınca başka birimde görev yapmakta olan 4 adet idari personel yukarıdaki tabloya dâhil edilmemiştir.
- Kadrosu Personel Daire Başkanlığında bulunan ve 13/B-4 uyarınca Fakültemizde görevlendirilmiş 1 adet 4/B sözleşmeli personel (büro görevlisi) ve 1 adet destek personeli bulunmaktadır.
- Kadrosu İdari ve Mali İşler Daire Başkanlığında bulunan ve 13/B-4 uyarınca Fakültemizde görevlendirilmiş 3 adet sürekli işçi bulunmaktadır.

Tablo 8 Akademik, İdari, İşçi ve Sözleşmeli Personel Dağılımı

Kadro	İdari Personel		Akademik Personel <sup>1</sup>		4/B Personel		Geçici İşçi (4/D)		Sürekli İşçi (4/D)		Sözleşmeli Personel (Akademik+İdari)		Genel Toplam	
	Sayı	Dağılım Oranı %	Sayı	Dağılım Oranı%	Sayı	Dağılım Oranı%	Sayı	Dağılım Oranı%	Sayı	Dağılım Oranı%	Sayı	Dağılım Oranı%	Sayı	Toplam İçindeki Pay
Personel Sayısı	a	(a/g)	b	(b/g)	c	(c/g)	d	(d/g)	e	(e/g)	f	(f/g)	g	
Kadın	6		13		1									
Erkek	6		8		1				3					
<b>Toplam</b>	<b>12</b>		<b>21</b>		<b>2</b>				<b>3</b>					

#### 4.1- Akademik Personel

Tablo 9. Akademik Personel

Unvan	Kadroların Doluluk Oranına Göre				Kadroların İstihdam Şekline Göre			
	Dolu	Boş	Toplam	Doluluk Oranı (%)	Tam Zamanlı	Oran (%)	Yarı Zamanlı	Oran (%)
Profesör	3		3	100				
Doçent	4		4	100				
Dr. Öğr. Üyesi	6		6	100				
Öğretim Görevlisi	1		1	100				
Araştırma Görevlisi	7		7	100				
<b>Toplam</b>	<b>21</b>		<b>21</b>	<b>100</b>				

#### Notlar:

- Yukarıdaki tabloda verilen öğretim görevlisi sayısına 13/B-4 uyarınca personel kadrosu başka birimde olup birimizde görev yapmakta olan 3 adet öğretim görevlisi dâhil edilmemişlerdir.
- 2547 sayılı Kanun'un 2880 sayılı Kanunla değişik 35. maddesi ve ÖYP uyarınca 2 adet araştırma görevlisi kadrosu geçici olarak doktora eğitimi yapmak üzere Orta Doğu Teknik Üniversitesine tahsis edilmiştir. İlgili tabloya dâhil edilmemişlerdir.

#### 4.6- İdari Personel

Tablo 10. İdari Personel (Kadroların Doluluk Oranına Göre)				
Hizmet Sınıflandırması	Dolu	Boş	Genel Toplam	Doluluk Oranı (%)
Genel İdari Hizmetler Sınıfı	9			100
Teknik Hizmetler Sınıfı	3			100
Sağlık Hizmetleri Sınıfı				
Eğitim ve Öğretim Hizmetleri Sınıfı				
Avukatlık Hizmetleri Sınıfı				
Din Hizmetleri Sınıfı				
Yardımcı Hizmetler Sınıfı				
<b>Toplam</b>	<b>12</b>			<b>100</b>

#### Notlar:

- Yukarıdaki tabloda verilen idari personel sayısına 13/B-4 uyarınca personel kadrosu başka birimde olup birimizde görev yapmakta olan 7 adet idari personel de dâhil edilmiştir.
- Kadrosu birimizde olup 13/B-4 uyarınca başka birimde görev yapmakta olan 4 adet idari personel yukarıdaki tabloya dâhil edilmemiştir.

#### 4.11- Sözleşmeli Personel ve Geçici İşçiler

Tablo 11. Sözleşmeli Personel ve Geçici İşçiler (Çalıştıkları Pozisyona Göre)				
Kadro	Dolu	Boş	Toplam	Doluluk Oranı (%)
4/B Sözleşmeli Personel	-			
4/C Personel	-			
Geçici İşçiler (Vizeli)	-			
Geçici İşçiler (Vizesiz)	-			
<b>Toplam</b>				

#### Notlar:

- Kadrosu Personel Daire Başkanlığında bulunan ve 13/B-4 uyarınca Fakültemizde görevlendirilmiş 1 adet 4/B sözleşmeli personel (büro görevlisi) ve 1 adet destek personeli bulunmaktadır.

Kadrosu İdari ve Mali İşler Daire Başkanlığında bulunan ve 13/B-4 uyarınca Fakültemizde görevlendirilmiş 3 adet sürekli işçi bulunmaktadır.

Tablo 12. Hizmet Satınalma Yoluyla Çalıştırılan Personel	
Hizmet Çeşidi	Kişi Sayısı
Temizlik Hizmeti	
Güvenlik Hizmeti	
Yemek Hizmeti	
Diğer ( <b>Belirtiniz</b> )	
Diğer ( <b>Belirtiniz</b> )	
<b>Toplam</b>	

**Notlar:** Hizmet Satınalma yoluyla çalıştırılan personel bulunmamaktadır.



## 5- Sunulan Hizmetler

### 5.1.Eğitim Hizmetleri

Tablo 13. Öğrenci Sayıları									
Birim Adı	I. Öğretim			II. Öğretim			Toplam		Genel Toplam
	K	E	Top.	K	E	Top.	K	E	
Mimarlık	335	243	578	0	0	0	335	243	578
Şehir ve Bölge Planlama	182	180	362	0	0	0	182	180	362
<b>Toplam</b>	<b>517</b>	<b>423</b>	<b>940</b>	<b>0</b>	<b>0</b>	<b>0</b>	<b>517</b>	<b>423</b>	<b>940</b>

#### 5.1.1- Yüksek Lisans ve Doktora Programları

Tablo 14. Enstitüler Öğrenci Sayıları									
Birim	Y.L. Program Sayısı		Yüksek Lisans Öğrenci Sayısı		Uzaktan Eğitim Y.L. Program Sayısı	Uzaktan Eğitim Y.L. Öğrenci Sayısı	Doktora Program Sayısı	Doktora Öğrenci Sayısı	Toplam Öğrenci Sayısı
	Tezli	Tezsiz	Tezli	Tezsiz					
Şehir ve Bölge Planlama Anabilim Dalı	1	-	43	-	-	-	-	-	43
Kültür Varlıklarını Koruma Anabilim Dalı	1	-	23	-	-	-	-	-	23
<b>Toplam</b>	<b>2</b>		<b>66</b>						<b>66</b>

#### 5.1.2- Yabancı Dil Hazırlık Sınıfı Öğrenci Sayıları

Tablo 15. Yabancı Dil Eğitimi Gören Hazırlık Sınıfı Öğrenci Sayıları ve Toplam Öğrenci Sayısına Oranı									
Birim Adı	I. Öğretim			II. Öğretim			I. ve II. Öğretim Toplamı Sayı	Yüzde <sup>2</sup>	
	K	E	Top.	K	E	Top.			
Mimarlık	41	37	78	0	0	0	78	%8,29	
Şehir ve Bölge Planlama	43	78	121	0	0	0	121	%12,87	
<b>Toplam</b>	<b>84</b>	<b>115</b>	<b>199</b>	<b>0</b>	<b>0</b>	<b>0</b>	<b>199</b>	<b>%21,2</b>	

<sup>2</sup> Yabancı dil eğitimi gören öğrenci sayısının toplam öğrenci sayısına oranı (Yabancı dil eğitimi gören öğrenci sayısı/Birim toplam öğrenci sayısı\*100) 31.12.2024 itibariyle birimiz öğrenci sayısı .....' dur.

### 5.1.3- Öğrenci Kontenjanları

Tablo 16. Öğrenci Kontenjanları ve Doluluk Oranı					
Birimin Adı	Kontenjanı	Yerleştirme Sonucu Yerleşen	Kayıt Yapan	Boş Kalan	Doluluk Oranı
Mimarlık	60	60	60	0	%100
Şehir ve Bölge Planlama	40	40	40	0	%100
<b>Toplam</b>	<b>100</b>	<b>100</b>	<b>100</b>	<b>0</b>	<b>100</b>

Tablo 17. Yatay Geçişle 2024– 2025 Eğitim - Öğretim Yılında Üniversitemize Gelen Öğrencilerin Sayıları ve Bölümleri	
Birim	Kurum Dışı Gelen
Mimarlık	7
Şehir ve Bölge Planlama	2
<b>Toplam</b>	<b>9</b>

Tablo 18. Yatay Geçişle 2024 – 2025 Eğitim - Öğretim Yılında Üniversitemizden Giden Öğrencilerin Sayıları ve Bölümleri	
Birim	Kurum Dışı Gelen
Mimarlık	20
Şehir ve Bölge Planlama	16
<b>Toplam</b>	<b>36</b>

Tablo 19. Kaydı Silinen Öğrenci Sayısı (Yatay Geçiş Dışındaki Nedenlerle)								
Birim	Ayrılanların (Kaydı Silinenlerin) Sayısı					Toplam	Toplam Öğrenci Sayısı	Oran %
	Kendi İst.	Öğr. Ücr. Ve Katkı Payı Yat.	Başarısızlık (Azami Süre)	Yük. Öğ. Çıkarma	Diğer			
Mimarlık	10	2	2	0	0	14	578	%61,5
Şehir ve Bölge Planlama	11	0	1	0	0	12	362	%38,5
<b>Toplam</b>	<b>21</b>	<b>2</b>	<b>3</b>	<b>0</b>	<b>0</b>	<b>26</b>	<b>940</b>	

Tablo 20. Yabancı Uyruklu Öğrencilerin Sayısı ve Bölümleri			
Birim	(2024 – 2025 Güz Dönemi İtibariyle)		
	Kız	Erkek	Toplam
Mimarlık	39	22	61
Şehir ve Bölge Planlama	17	7	24
<b>Toplam</b>	<b>56</b>	<b>29</b>	<b>85</b>

Tablo 21. Disiplin Cezası Alan Öğrencilerin Sayısı ve Aldıkları Cezalar							
Birim	Yüksek Öğr. Çıkarma	2 Yarı Yıl Uzaklaştırılan	1 Yarı Yıl Uzaklaştırılan	1 Hafta-1 Ay Arası Uzaklaştırılan	Kınama	Uyarma	Toplam
Mimarlık	0	0	0	2	0	0	2
Şehir ve Bölge Planlama	0	0	0	0	1	0	1
<b>Toplam</b>	<b>0</b>	<b>0</b>	<b>0</b>	<b>2</b>	<b>1</b>	<b>0</b>	<b>3</b>

## 5.7- Etkinlikler

Tablo 22. Birimimiz Tarafından Düzenlenen Ulusal ve Uluslararası Etkinlik Sayısı		
Faaliyet Türü	Mimarlık Fakültesi	TOPLAM
Sempozyum ve Kongre		
Konferans		
Panel		
Eğitim Semineri		
Diğer Seminerler		
Açık Oturum		
Söyleşi		
Tiyatro		
Konser		
Sergi		
Turnuva		
Teknik Gezi	3	3
Kurultay		
Çalıştay	1	1
<b>Toplam</b>		

Tablo 23. Katılınan Ulusal ve Uluslararası Etkinlik Sayısı		
Faaliyet Türü	Mimarlık Fakültesi	Toplam
Sempozyum ve Kongre	3	3
Konferans	2	2
Panel		
Eğitim Semineri		
Diğer Seminerler		
Açık Oturum		
Söyleşi		
Tiyatro		
Konser		
Sergi		
Turnuva		
Teknik Gezi		
Kurultay		
Çalıştay		
<b>Toplam</b>	<b>5</b>	<b>5</b>

## 5.7. Yayınlarla İlgili Faaliyet Bilgileri Birimler tarafından hazırlanacaktır

Tablo 24. 2024 Yılı Yayınların İndekslere Göre Dağılımı							
Yayınların İndekslere Göre Dağılımı					Öğretim Elemanı Sayısı (Tam Zamanlı)	Öğretim Elemanı Başına Düşen Yayın Sayısı	
SCI	SSCI	AHCI	Diğer İndeksler	Brüt Toplam			Net Toplam
	3	1	9	13	13	21	0,62

Tablo 25. 2024 Yılı Yayın Sayılarının Dağılımı (Tüm Yayınlar)																			
Fakülte/ Enstitü/ Yüksekokul	Makale			Kitap Bölümü			Kitap			Tebliğ (Bildiri)			Dergi (*)			Diğerleri			Genel Toplam
	Ulusal	U.Arası	Toplam	Ulusal	U.Arası	Toplam	Ulusal	U.Arası	Toplam	Ulusal	U.Arası	Toplam	Ulusal	U.Arası	Toplam	Ulusal	U.Arası	Toplam	
Mimarlık Fakültesi	2	14	16	1	3	4	1		1	2	3	5	1		1	2	1	3	30
<b>Toplam</b>																			

(\*) Birim tarafından yayınlanan dergiler.

## **6- Yönetim ve İç Kontrol Sistemi**

### **6.1 Ön Mali Kontrol**

Üniversitemiz "Özel Bütçeli İdare" olarak 5018 Sayılı Kamu Mali Yönetimi ve Kontrol Kanununun, 5436 sayılı Kanununun 12 inci maddesi ile değiştirilmiş (II) sayılı cetvelinin (A) bölümünde sayılan Yükseköğretim Kurulu, Üniversiteler ve Yüksek Teknoloji Enstitüleri içerisinde yer almaktadır. 5018 sayılı Kamu Mali Yönetimi ve Kontrol Kanununun 11'inci Maddesinde üst yöneticilerin, 31'inci ve 32'nci Maddesinde harcama yetkisi ve yetkilisini, 33'üncü Maddesinde giderin gerçekleştirilmesine ilişkin yöntemler açıkça belirlenmiştir.

Bu mevzuat çerçevesinde, Fakültemize ayrılan bütçe ödeneklerinin harcanmasında ve mali işlemlerin yürütülmesinde görev alanlar, yapılan işlemlerin kanun ve mevzuatlara uygunluğunu ve süreç kontrollerini Harcama Yetkilisinin (Dekan) bilgisi ve talimatı doğrultusunda 4/1/2002 tarih ve 4734 sayılı Kamu İhale Kanununa uygun olarak yapılmaktadır. Buna bağlı olarak süreç şu şekilde işletilmektedir:

Harcama Birimindeki ilgili personel tarafından, talepte belirtilen ihtiyaca ait yaklaşık maliyet tespiti yapılır. Bunun sonucuna göre bütçe ödenekleri ve ilgili harcama kalemi dikkate alınarak onay belgesi hazırlanır. Onay Belgesinde ihale usulü, ilan yapılacaksa ilanın şekli, Bütçe tertibi ve diğer bilgiler belirtilir ve Onay belgesi gerçekleştirme görevlisi ve harcama yetkilisi tarafından imzalanır. Onay işleminden sonra Piyasa Araştırma Tutanağı ile en uygun fiyatı veren firma tespit edilir. Firma tarafından Fakültemize gönderilen malların veya yapılan hizmetin niteliklere uygunluğu Fakültemizce oluşturulan Muayene ve Kabul komisyonunun onayına sunulur. Uygunluğu onaylanırsa alım yapılır.

Fakültemiz Mali İşler Birimi tarafından, ilgili mevzuat ve bu mevzuatta belirtilen süreçler dâhilinde yürütülmekte olan işlemler aşağıda belirtilmiştir.

- 1- Verilen ödenek dâhilinde, yukarıda belirtilen süreç takip edilerek satın alma işlemlerini gerçekleştirmek
- 2- Maaş evraklarını hazırlamak
- 3- Yolluk evraklarını hazırlamak
- 4- Ek ders ücretlerin hazırlamak
- 5- Öğrenci staj girişlerini yapmak
- 6- Fakülteye ait tüm ödeme evraklarını hazırlayarak tahakkuka bağlamak

### **6.2 İç Kontrol Sistemi**

10/12/2003 tarih ve 5018 sayılı Kamu Mali Yönetim ve Kontrol Kanununun 55'inci maddesinde iç kontrol, "idarenin amaçlarına, belirlenmiş politikalara ve mevzuata uygun olarak faaliyetlerin etkili, ekonomik ve verimli bir şekilde yürütülmesini, varlık ve kaynakların korunmasını, muhasebe kayıtlarının doğru ve tam olarak tutulmasını, malî bilgi ve yönetim bilgisinin zamanında ve güvenilir

olarak üretilmesini sağlamak üzere idare tarafından oluşturulan organizasyon, yöntem ve süreçle iç denetimi kapsayan malî ve diğer kontroller bütünü" olarak tanımlanmaktadır. İlgili mevzuatta mali yönetim ve iç kontrol süreçlerine ilişkin standartlar ve yöntemlerin Hazine ve Maliye Bakanlığınca, iç denetime ilişkin standartların ve yöntemlerin ise İç Denetim Koordinasyon Kurulu tarafından geliştirileceği ve uyumlaştırılacağı belirtilmiştir.

10/12/2003 tarih ve 5018 sayılı Kamu Mali Yönetim ve Kontrol Kanununun 55'inci maddesinin ikinci fıkrası ve İç ve Ön Mali Kontrol Usul ve Esasları Hakkında Yönetmeliğin 5'inci maddesine dayanılarak hazırlanan ve 26/12/2007 tarih ve 26738 sayılı Resmi Gazetede yayınlanan Kamu İç Kontrol Standartları Tebliği gereğince Üniversitemizde ilk kez 2008 yılında hazırlanan ve 2009 ve 2015 yıllarında revize edilerek son haline gelen "İç Kontrol Standartları Uyum Eylem Planı" çerçevesinde Fakültemizdeki tüm personel bilgilendirilmiş ve konu ile ilgili eğitim ve toplantılar yapılmıştır. Ayrıca Üniversitemiz internet sitesinde konu ile ilgili tüm faaliyetler personelimizce takip edilmekte ve işlemler eylem planına uygun yürütülmektedir.

- Üniversitemizde Kalite Yönetim Sistemi şartlarının yerine getirilmesiyle TSE EN ISO 9001:2008 Kalite Yönetim Sistemi Belgesini alınmış ve İç Kontrol Standartları Eylem Planında öngörülen eylemlerden,
  - a. MEÜ Organizasyon Şeması
  - b. MEÜ Süreçleri
  - c. MEÜ Prosedürleri
  - d. MEÜ Talimatları
  - e. MEÜ Formları
  - f. MEÜ Cihaz Kullanım Talimatları
  - g. MEÜ Dış Kaynaklı Dokümanları
  - h. MEÜ Kalite El Kitabı
  - i. MEÜ Görev Tanımları
  - j. MEÜ Kalite Hedefleri

Oluşturulmuştur.

- TS EN ISO 9001:2008 Kalite Yönetim Sistemi Belgesinin alınmasının ardından söz konusu dokümanlara Fakültemiz personeli Kalite Yönetim Bilgi Sisteminden erişebilmektedir.
- Fakültemiz tüm birimlerinde standart dosyalama ve arşivleme sisteminin uygulanması sağlanmış ve birimlerimizde birim arşiv sorumluları belirlenmiştir.
- Fakültemiz misyonu ve vizyonu internet sayfamızda yayımlanarak kamuoyuna duyurulmuştur.
- Üniversitemiz tarafından periyodik olarak yapılan memnuniyet anketlerine personel ve öğrencilerimizin katılımı teşvik edilmektedir.
- Fakülte binasının içinde uygun yerlere dilek/şikâyet kutuları yerleştirilmiştir.

### **6.3. Kalite Güvence Sistemi ve Akreditasyon**

Üniversitemizde kalite güvence çalışmaları ilk olarak 2002 yılında Teknik Bilimler Meslek Yüksekokulu, 2003 yılında Tıp Fakültesi ile Mersin Üniversitesi Hastanesi'nin ISO 9001 Kalite Yönetim Sistemi Belgesini almasıyla başlamıştır. Kalite güvence kapsamında Üniversitemizin tüm birimlerinde uygulanmak üzere gerekli çalışmaların ve faaliyetlerin planlanması ve yürütülmesi

amacıyla Aralık 2007 tarihinde bir rektör yardımcısının da içinde yer aldığı Kalite Yönetimi Koordinatörlüğü (KYK) kurulmuştur. Koordinatörlüğün yapmış olduğu çalışmalar sonucunda Üniversitemiz 2010 yılında tüm akademik ve idari birimleri için ISO 9001:2008 KYS belgesi alan ilk devlet üniversitesi olmuştur.

Avrupa Yüksek Öğretim Alanı'nı (EHEA) oluşturmak üzere Yüksek öğretim kurumlarını birbirine tanıtmak, yaklaştırmak ve sinerji yaratmak amacıyla, Bologna Süreci kapsamında, ortak çalışmalar başlatılmıştır. Türkiye'nin Bologna Süreci'ne katılmasıyla, Mersin Üniversitesi'nde de Avrupa Kredi Transfer Sistemi (AKTS), Diploma Eki (DE) Etiketleri ve uluslararası hareketlilik çalışmaları başlatılmıştır. 2010 yılında Bologna Eşgüdüm Komisyonu'nun kurulmasının ardından başlatılan Avrupa Kredi Transfer Sistemi (AKTS) ve Diploma Eki (DE) çalışmaları sonucunda Üniversitemiz AKTS (ECTS) ve DE (DS) etiketlerini 2012-2015 yılları için almaya hak kazanmıştır.

Yükseköğretim Kalite Kurulu; 23 Temmuz 2015 tarih ve 29423 sayılı Resmi Gazetede yayımlanarak yürürlüğe giren "Yükseköğretim Kalite Güvencesi Yönetmeliği" kapsamında Yükseköğretim Kurulu (YÖK) bünyesinde oluşturulmuş, 1 Temmuz 2017 tarihli 7033 sayılı 'Sanayinin Geliştirilmesi ve Üretim Desteklenmesi Amacıyla Bazı Kanun ve Kanun Hükmünde Kararnamelerde Değişiklik Yapılmasına Dair Kanun' ile 2547 sayılı Yükseköğretim Kanunu'na eklenen Ek Madde 35 hükümlerine göre de idari ve mali özerkliğe sahip, kamu tüzel kişiliğini haiz ve özel bütçeli bir yapıya dönüştürülmüştür. 23 Kasım 2018 tarih ve 30604 sayılı Resmi Gazete 'de yayınlanan "Yükseköğretim Kalite Güvencesi Ve Yükseköğretim Kalite Kurulu Yönetmeliği" ile Yükseköğretim kurumlarının eğitim-öğretim ve araştırma faaliyetleri ile idari hizmetlerinin kalite düzeylerine ilişkin ulusal ve uluslararası kalite standartlarına göre değerlendirmeler yapan, iç ve dış kalite güvencesi, akreditasyon süreçleri ve bağımsız dış değerlendirme kurumlarının yetkilendirilmesi süreçlerini yürütmek amacıyla Yükseköğretim Kalite Kurulu yeniden düzenlenmiştir.

Yükseköğretim kurumlarının akademik ve idari hizmetlerinin kalite düzeylerinin iyileştirilmesi ve Bologna Süreci kapsamında kalite güvencesi konusunda uluslararası işbirliğinin geliştirilmesi amacıyla YÖK tarafından hazırlanan 25942 sayı ve 20.09.2005 tarihli Resmi Gazete 'de yayımlanarak yürürlüğe giren "Yükseköğretim Kurumlarında Akademik Değerlendirme ve Kalite Geliştirme Yönetmeliği" gereğince oluşturulan Mersin Üniversitesi Akademik Değerlendirme ve Kalite Geliştirme Kurulu (ADEK), 23.07.2015 tarihine kadar Üniversitede akademik ve idari hizmetlerin değerlendirilmesi, kalitesinin geliştirilmesi ve kalite düzeyinin onaylanması için gerekli tüm çalışmaları planlamış ve yürütmüştür. Bu tarihten itibaren ADEK çalışmaları kapsamında yapılandırılan ve yürütülen süreçler "Yükseköğretim Kurumlarında Kalite Güvencesi Yönetmeliği" gereğince kurulan Kalite Komisyonu bünyesine alınmıştır.

Üniversitemiz kalite güvence sistemi çalışmalarına paralel olarak birimizde faaliyet gösteren bölümlerimizin Bologna içerikleri hazırlanmış ve her yıl periyodik olarak bu içerikler güncellenmektedir.

# **AMAÇ VE HEDEFLER**



## II- AMAÇ ve HEDEFLER

### A. Temel Politikalar ve Öncelikler

Fakültemizin temel vizyonu, mimarlık, planlama ve tasarım alanlarında ulusal ve uluslararası düzeyde, tanınır ve özgünlükleri olan bir Fakülte olmaktır. Bu vizyona ulaşmak için eğitim-öğretim, araştırma ve topluma hizmet konularında her yönüyle üstün akademik standartlara sahip fakültelerden birisi olmayı amaçlamaktadır. Bu amaç doğrultusunda, Üniversitemizin stratejik hedefleri ile de uyumlu olarak, ERASMUS+ ve diğer kanallar üzerinden uluslararası işbirlikleri kurarak hem öğretim elemanı ve öğrenci hareketliliği sağlanmakta hem de projeler yapılmaktadır. Ayrıca özel ve kamu kuruluşları ile yerel yönetimlere danışmanlık, plan ve proje üretimi hizmeti de verilmektedir. Böylece topluma katkı süreçleri de işletilmektedir. Bu süreçte yürütülen projeler ve üretilen planların araştırma ve kanıt temelli olduklarının da altı çizilmelidir.

Fakültemizde aktif lisans eğitimi vermekte olan iki bölümde 13'ü öğretim üyesi, 1'i öğretim görevlisi, 7'si araştırma görevlisi ve 3'ü 13/B-4 ile görevlendirilmiş öğretim görevlisi olmak üzere toplam 24 akademik personel görev yapmaktadır. Toplam öğrenci sayısının **940 olduğu** (*bu sayının 2024-2025 Eğitim-Öğretim yılında mevcut 4. Sınıf öğrencilerin mezun olarak ayrılması; hazırlıktaki öğrencilerin lisansa başlaması ile daha da artması beklenmektedir.*) ve her iki bölümde verilen derslerin büyük oranda uygulamalı dersler olduğu düşünüldüğünde, toplam akademik personel sayımız eğitim-öğretim faaliyetlerinin hedeflenen düzeyde gerçekleşmesi için yeterli değildir. Araştırma görevlileri her iki bölümün de temel dersi olan ve her kademedeki haftada 10 saat (2 saat teorik ve 8 saat uygulama) verilen Stüdyolarda eğitim-öğretime katkı vermenin yanı sıra ders yönetimine destek olmaktadır. Her iki bölümde yürütülen uygulamalı stüdyo derslerinde en az bir araştırma görevlisi bulunması hedeflense de, bu hedefe henüz ulaşamamıştır. Bu durum Stüdyo derslerine giren öğretim üyelerinin üzerinde ek bir iş yükü oluşturmaktadır. Ayrıca son yıllarda lisans kontenjanlarının yükselmesi ve yabancı öğrencilerin İngilizce eğitim veriliyor olmasından ötürü sıklıkla bölümlerimizi tercih etmesi sonucunda artan öğrenci sayısı, lisans derslerinin, özellikle de öğrencilerle birebir çalışmaların yürütüldüğü Stüdyo derslerinin verimliliğini ve etkinliğini azaltmakta ve bu durum öğretim elemanlarımız üzerinde ciddi bir yük oluşturmaktadır. Bölümlerimizde öğretim üyesi başına ortalama haftalık 20 saat üzeri ders yükü düşmekte, bu durum öğretim üyelerinin araştırma ve topluma hizmet faaliyetlerini yürütmesinde bir engel teşkil etmektedir. Öğretim üyesinin az olması ve ders yüklerinin fazla olması, verilmekte olan lisans ve yüksek lisans ders sayısının az olmasına ve çeşitlendirilememesine yol açmaktadır. Lisans programlarında özellikle 3. ve 4. sınıf düzeyinde öğrencilere sunulan seçmeli ders havuzundaki dersler yetersiz kalmaya başlamıştır. Öğretim üyeleri üzerindeki ders yükünün fazla olması, araştırma hedefi ile uyumlu olarak ve bölümlere akademisyen kazandırmaya yarayacak şekilde Fakültemizde doktora programı açılmasına da olanak sağlayamamaktadır. Diğer yandan her iki bölümün de uzmanlık gerektiren temel anabilim dallarında öğretim üyesi ihtiyacı bulunmaktadır. Bu uzmanlık alanlarında öğretim üyesinin bulunmaması, lisans programlarında verilmesi gereken bu derslerin ders ücreti karşılığı dışarıdan öğretim elemanlarından ya da uygun görülmesi durumunda diğer birimlerden karşılanmasına neden olmaktadır. Diğer birimlerden görevlendirmelerin, o birimlerdeki ihtiyaç ve iş yüküne bağlı olarak sürekliliği olmaması, ücret karşılığı görevlendirmelerde de mali zorluklar ve kısıtların olması lisans eğitiminin istenilen kalitede verilmesini güçleştirmektedir. Bu sebeplerden ötürü Fakültemizin ihtiyaç duyduğu uzmanlık alanlarında nitelikli öğretim elemanlarını kadromuza dâhil etmek ve akademik personel sayımızı arttırmak önceliklerimiz arasında yer almaktadır.

## B. İdarenin Stratejik Planında Yer Alan Amaç ve Hedefler

### Temel Stratejilerimiz

STRATEJİK AMAÇLARIMIZ	STRATEJİK HEDEFLERİMİZ	TEMEL STRATEJİLERİMİZ
SA-1 Eğitim ve öğretimin niteliğini geliştirmek.	SH-1 Lisans ve ön lisans programlarına kayıtlı öğrenci niteliği artırılacaktır.	<ul style="list-style-type: none"><li>Bölümlerimizin akreditasyonuna yönelik olarak yürütülen dijital arşiv çalışmalarına devam edilmesi</li><li>Fakültemizde verilmekte olan lisans programların tanıtımının artırılması, bu konuda birim web sitesinin aktif kullanılmasının devam etmesi</li><li>Öğrencilerin akademik ve sosyal kapasitesini arttırmaya yönelik uygulamalı dersler ve stüdyolar kapsamında teknik geziler düzenlenmesi</li><li>TMMOB Meslek Odaları İl temsilcilikleri ile mesleki ve akademik işbirliği geliştirilmesi, alanında başarı göstermiş meslek/akademik insanların öğrencilerle söyleşi yapmak üzere davet edilmesi</li></ul>
	SH-3 Eğitim-öğretim fiziki alt yapısı geliştirilecek, donanımları iyileştirilecektir.	<ul style="list-style-type: none"><li>Lisans programlarında artan öğrenci kontenjanlarına bağlı olarak eğitim alanı kapasitelerinin ve eğitim malzemelerinin yeterliliğinin değerlendirilmesi</li><li>İhtiyaç duyulması halinde var olan eğitim alanları malzemelerinin tamir ettirilmesi ya da yeni teminlerin yapılması</li><li>Dersler kapsamında kullanılan Fakülte Öğrenci Bilgisayar İşliğindeki teçhizat ve yazılım altyapısının güçlendirilmesi</li><li>Kablosuz internet altyapısının iyileştirilmesi yönünde çalışmaların yürütülmesi</li><li>Güdümlü proje kapsamında yapılacak olan Hesaplamalı Tasarım ve Dijital Üretim Laboratuvarının işleyişine ilişkin süreçlerin tamamlanması</li></ul>
	SH-5 Ulusal ve uluslararası eğitim-öğretim işbirlikleri geliştirilecek, değişim programlarına katılım arttırılacaktır.	<ul style="list-style-type: none"><li>ERASMUS+ Öğrenci Hareketliliği programının bölümlerimizdeki öğrencilere daha etkin tanıtılması</li><li>ERASMUS+ programı kapsamında işbirliği yapılan üniversitelerde bölümlerimizin ve fakültemizin tanıtımına yönelik etkinliklerin düzenlenmesi</li><li>ERASMUS+ programı kapsamında işbirliği kurulan üniversite sayısının artırılması</li><li>ERASMUS+ programı kapsamında birimize gelen öğrenci sayısının artırılması</li></ul>
SA-2 Bilgi, teknoloji ve sanat eserleri üretimini ve kalitesini arttırmak.	SH-1 Bilimsel araştırma projeleri sayısını ve niteliğini arttırmak.	<ul style="list-style-type: none"><li>Fakültemiz öğretim elemanlarının disiplinler arası çalışmalarına olanak sağlayacak altyapı desteğinin sağlanması ve proje yazmalarının teşvik edilmesi</li></ul>
	SH-2 Bilimsel yayınların sayısını arttırmak ve niteliğini geliştirmek.	<ul style="list-style-type: none"><li>Öğretim elemanlarının akademik çalışmalara daha çok vakit ayırabilmeleri amacıyla araştırma dışındaki iş yüklerinin azaltılması yönünde çalışmaların yürütülmesi</li><li>Fakültemiz öğretim elemanlarının bilimsel toplantılara katılımının ödenek miktarı doğrultusunda desteklenmesi yoluyla bilimsel toplantı sonuçlarının bilimsel yayına dönmesi konusunda teşvik edilmesi</li><li>Gerek bilimsel yayın gerekse bilimsel araştırma projelerinin sayısının artırılması amacıyla, kadromuzda bulunan öğretim elemanlarının özellikle ders yüklerinin azaltılması amacıyla yeni öğretim üyesi talebinde bulunulması</li></ul>

<p><b>SA-3</b> Paydaşlara ve topluma katkı sunmak</p>	<p><b>SH-2</b> Topluma yönelik faaliyetleri geliştirerek, Üniversite-Halk iletişimini artırmak</p>	<ul style="list-style-type: none"> <li>• Ünlü mimar, planıcı ve tasarımcıların davet edileceği seminerler serisi düzenlenmesi</li> <li>• Mezun öğrencilerin mezuniyet sonrası deneyimlerini paylaşmak üzere söyleşiler düzenlenmesi</li> <li>• Fakültemiz öğretim elemanları tarafından verilebilecek sertifika programları konusunda çalışma yapılması</li> <li>• Kamu kurum ve kuruluşları ve TMMOB Meslek Odaları İl temsilcilikleri ile var olan ilişkilerin güçlenerek devam ettirilmesi</li> </ul>
	<p><b>SH-4</b> Dış paydaşlara verilen danışmanlık ve eğitim hizmetleri geliştirilecektir.</p>	<ul style="list-style-type: none"> <li>• Fakülte öğretim üyelerinin kamu ve özel sektöre verdikleri danışmanlık ve eğitim hizmetlerinin teşvik edilmesi, bu yönde iş yüklerinde iyileştirme yapılması</li> </ul>
<p><b>SA-4</b> Kurumsal kapasiteyi güçlendirmek</p>	<p><b>SH-1</b> Kütüphane eğitim-öğretim ve araştırma ihtiyaçlarını karşılayacak şekilde güçlendirilecek ve verilen hizmetin kalitesi artırılacaktır.</p>	<ul style="list-style-type: none"> <li>• Fakültemiz bünyesindeki bulunan kitaplıkların (Şehir ve Bölge Planlama Kitaplığı ve AKKENT Arşivi) aktif olarak kullanılması yönünde çalışmalar ve işbirlikleri yapılması</li> <li>• Bu kitaplıkların aktif kullanımına yönelik yarı zamanlı öğrenci desteği talep edilmesi</li> <li>• Fakülte stüdyo çalışmalarına ilişkin akademik arşivlerinin dijitalleştirilmesi, Fakülte öğrenci çalışmaları e-kataloguna dönüştürülerek görünürlüğün artırılması, bu süreçte destek alınan yarı zamanlı öğrenci desteğinin devam ettirilmesi</li> </ul>
	<p><b>SH-2</b> Tüketilen enerji verimliliğini artırmak, çevre dostu uygulamaları ve teknolojileri desteklemek</p>	<ul style="list-style-type: none"> <li>• Fakülte binamızın enerji verimli sisteme geçmesi yönünde Rektörlük tarafından yürütülen Türkiye'de Kamu Binalarında Enerji Verimliliği (KABEV) projesine destek verilmesi</li> <li>• Enerji verimliliği ve çevreye yönelik duyarlılığı arttırmaya yönelik olarak özel gün ve haftalarda Fakülte bünyesinde etkinlikler düzenlenmesi</li> <li>• Bölümlerin lisans programlarındaki stüdyo çalışmalarında enerji verimliliğine ve doğa korumaya yönelik proje çalışmalarının teşvik edilmesi</li> <li>• Enerji verimliliğine ve doğa korumaya yönelik özel sektör ile işbirlikleri yapılması ve seminerlere davet edilmesi</li> </ul>
	<p><b>SH-3</b> İnsan kaynakları yönetimi uygulamalarını güçlendirerek personelin yetkinliğini artırmak ve hizmet içi eğitimlerle sürekliliğini sağlamak</p>	<ul style="list-style-type: none"> <li>• Fakültemiz idari personelinin iş tanımlarına göre mevcut hizmet içi eğitimlere katılımının teşvik edilmesi</li> <li>• Kurumsal kapasiteyi arttırmaya yönelik olarak hizmet içi eğitim taleplerinin Rektörlüğe iletilmesi</li> </ul>

# **FAALİYETLERE İLİŞKİN BİLGİ VE DEĞERLENDİRMELER**

### III- FAALİYETLERE İLİŞKİN BİLGİ VE DEĞERLENDİRMELER

#### A- Mali Bilgiler

#### 1-Bütçe Gerçekleşmeleri

#### 1.1-Bütçe Uygulama Sonuçları

Birimimiz 2024 yılı içerisinde, yüklenmiş olduğu görev ve sorumlulukları yerine getirebilmek için, aşağıdaki tabloda program/altprogram itibariyle belirtilen harcamaları gerçekleştirmiştir

Tablo 26. 2024 Yılı Program/Altprogram Düzeyinde Ödenek Harcama Dağılımı									
PROGRAM	ALTPROGRAM	Kesintili Bütçe Ödeneği (a)	Eklenen (b)	Düşülen (c)	Toplam Ödenek (d)	Harcama (Avans Dahil) (e)	Kalan (f)	Harcama/Toplam Ödenek % (e/d)	Harcama/KBÖ % (e/a)
62-YÜKSEKÖĞRETİM	239- ÖN LİSANS EĞİTİMİ, LİSANS EĞİTİMİ VE LİSANSÜSTÜ	31.282.000,00	5.712.268,63	10.124.810	26.869.458,96	26.674.878,56	194.580	99,28	85,27
Toplam		31.282.000,00	5.712.268,63	10.124.810	26.869.458,96	26.674.878,56	194.580	99,28	85,27

Birimimiz 2024 yılı içerisinde, yüklenmiş olduğu görev ve sorumlulukları yerine getirebilmek için, aşağıdaki tabloda ekonomik kodlar itibariyle belirtilen harcamaları gerçekleştirmiştir.

Tablo 27. Ekonomik Düzeyde Ödenek Harcama Dağılımı

Bütçe Tertibi		Kesintili Bütçe Ödeneği (a)	Eklene (b)	Düşülen (c)	Yıl Sonu Bütçe Ödeneği (d)	Harcama (e)	Kalan (f)	Harcama/YSB % (e/d)	Harcama/KBÖ % (e/a)
<b>01</b>	<b>PERSONEL GİDERLERİ</b>	<b>28.280.000.0</b>	<b>5.046.904.</b>	<b>9.500.000</b>	<b>23.826.904.6</b>	<b>23.826.238.5</b>	<b>666.16</b>	<b>99.99</b>	<b>84.25</b>
01	01 MEMURLAR	28.280.000.00	4.542.406.36	9.500.000.	23.322.406.36	23.321.740.20	666.16	99.99	82.47
01	02 SÖZLEŞMELİ PERSONEL								
01	03 İŞÇİLER								
01	04 GEÇİCİ PERSONEL	0.00	504.498.33	0.00	504.498.33	504.498.33	0.00	100	0.00
01	05 DİĞER PERSONEL								
<b>02</b>	<b>SOS. GÜV. DEV. PRİ. GİD.</b>	<b>2.972.000.00</b>	<b>570.154.63</b>	<b>624.810.2</b>	<b>2.917.344.36</b>	<b>2.728.311.16</b>	<b>189.033.</b>	<b>93.52</b>	<b>91.80</b>
02	01 MEMURLAR	2.972.000.00	461.000.00	624.810.27	2.808.189.73	2.619.158.79	189.030	93.27	88.13
02	02 SÖZLEŞMELİ PERSONEL								
02	03 İŞÇİLER								
02	04 GEÇİCİ PERSONEL	0.00	109.154.63	0.00	109.154.63	109.152.42	2.21	99.99	0
<b>03</b>	<b>MAL VE HİZMET ALIM GİD.</b>	<b>30.000.00</b>	<b>95.210.00</b>	<b>0.00</b>	<b>125.210.00</b>	<b>120.328.90</b>	<b>4.881.10</b>	<b>96.10</b>	<b>401.09</b>
03	02 TÜKETİME YÖN. MAL VE MALZ.	20.000.00	37.400.00	0.00	57.400.00	55.326.00	2.074.00	96.37	276.63
03	03 YOLLUKLAR	0.00	22.810.00	0.00	22.810.00	21.802.90	1.007.10	95.58	0.00
03	04 GÖREV GİDERLERİ								
03	05 HİZMET ALIMLARI	10.000.00	35.000.00	0.00	45.000.00	43.200.00	1.800.00	96	432
03	06 TEMSİL VETANITMA GİD.								
03	07 MAMUL MAL ALIM BAK VE ON.								
03	08 GAYRİMENKUL MAL.BAK.ONA.								
03	09 TEDAVİ GİDERLERİ								
<b>05</b>	<b>CARİ TRANSFERLER</b>								
05	01 GÖREV ZARARLARI								
05	02 HAZİNE YARDIMLARI								
05	03 KAR AMACI GÜTM.KUR.YAP.								
05	04 HANE HALK. YAP. TRANSFER								
05	06 YURTDIŞINA YAP. TRANSFER.								
<b>06</b>	<b>SERMAYE GİDERLERİ</b>								
06	01 MAMUL MAL ALIMLARI								
06	02 MENKUL SERM.ÜRETİM.GİD.								
06	03 GAYRİMADDİ HAK ALIMLARI								
06	04 GAYRİMENKUL AL. VE KAMUL.								
06	05 GAYRİMENKUL SERM. ÜR. GİD.								
06	06 MENKUL MAL. BÜYÜK ONA. GİD								
06	07 GAYRİMENKUL BÜY.ON.GİD.								
06	09 DİĞER SERMAYE. GİD.								
<b>07</b>	<b>SERMAYE TRANSFERLERİ</b>								
07	01 YURTIÇI SERMAYE TRANSF.								
<b>Toplam</b>		<b>31.282.000.00</b>	<b>5.712.268.63</b>	<b>10.124.810</b>	<b>26.869.458.96</b>	<b>26.674.878.56</b>	<b>194.580.</b>	<b>99.28</b>	<b>85.27</b>

## 2- Mali Denetim Sonuçları

### 3.1- Dış Denetim Sonuçları

### 3.2- İç Denetim Sonuçları

Tablo 28. 2024 Yılında Gerçekleştirilen İç Denetim Faaliyetleri				
Denetim Alanları	Denetlenen Birim	İç Denetim Rapor Tarih ve Numarası	Denetim Türü	Denetimi Yapan İç Denetçiler

## 3- Diğer Mali Bilgiler

Tablo 29. Görevlendirmeler (Etkinlik kapsamında olanlar seminer, konferans vb.)				
Birim:	Etkinliğin Kapsamına Göre		Görevlendirme Yerine Göre	
	Ulusal	Uluslar Arası	Yurtiçi	Yurtdışı
Görevlendirme Sayısı			4	
Görevlendirilen Personel Sayısı			10	
Yolluk-Gündelik Gideri (Konaklama dâhil)			21.802,90	
Katılım Ücreti Gideri				

Tablo 30. Görevlendirmeler (Diğer görevlendirmeler)	
Birim:	
Görevlendirme Sayısı	4
Görevlendirilen Personel Sayısı	10
Yolluk-Gündelik Gideri (Konaklama dâhil)	21.802,90

## B- Performans Bilgileri

### 2- Performans Sonuçları Tablosu

No	Gösterge Adı	Gösterge Tipi	1. Dönem (Ocak-Mart) Gerçekleşme	2. Dönem (Ocak-Haziran) Gerçekleşme	3. Dönem (Ocak-Eylül) Gerçekleşme	Yıl Sonu (Ocak-Aralık) Gerçekleşme	Değerlendirme
1	* Dezavantajlı gruplara yönelik sosyal entegrasyon ve kapsayıcılığa ilişkin yapılan faaliyet sayısı	SBB Göstergesi		0,00		0,00	Faaliyet yapılmamıştır.
2	* Dijital teknolojilerin kullanıldığı ders sayısı	Stratejik Plan Göstergesi		2,00		9,00	Fakültemiz bölümlerinde uzaktan eğitim sistemi ve derslerin işleniş esnasında sunum programları sıklıkla kullanılmaktadır. Bu tür kullanımlar hesaplamaya dahil edilmemiştir. Diğer yandan Mimarlık Bölümünde bilgisayar destekli tasarım dersleri ve Şehir ve Bölge Planlama Bölümünde ise bilgisayar destekli planlama dersleri kapsamında aktif olarak dijital teknolojiler kullanılmaktadır. Her iki bölümümüzde toplam ders sayısı 9 adettir.
3	* Eğitimde dijital teknolojilerin kullanımına yönelik düzenlenen eğitim sayısı	Stratejik Plan Göstergesi		0,00		1,00	Parametrik Tasarım ve Dijital Fabrikasyon Eğitim Atölyesi başlıklı bir eğitim düzenlenmiştir.
4	* Engelli bireylere yönelik faaliyet sayısı	Stratejik Plan Göstergesi		0,00		0,00	Faaliyet düzenlenmemiştir.
5	* Girişimcilik konusunda düzenlenen etkinlik sayısı	Stratejik Plan Göstergesi		0,00		0,00	Etkinlik düzenlenmemiştir.
6	* Girişimcilik konusunda düzenlenen etkinliklere katılan öğrenci sayısı	Stratejik Plan Göstergesi		0,00		0,00	Etkinlik düzenlenmemiştir.
7	* İndekslerde taranan dergilerdeki öğretim üyesi başına düşen yayın sayısı	Stratejik Plan Göstergesi		0,42		1,00	Fakültemizde 13 adet öğretim üyesi bulunmaktadır. 7 öğretim üyemizin TRDizin, alan indeksleri ve diğer uluslararası indekslerde taranan dergilerde toplam 13 adet yayını bulunmaktadır.
8	* Kamu ve özel sektör kuruluşlarına verilen danışmanlık hizmeti sayısı	Stratejik Plan Göstergesi		2,00		2,00	Bir öğretim üyemiz Ankara Sürdürülebilir Ulaşım Planı, AB destekli projede, bir öğretim elemanımız Mersin Üniversitesi TEKNO PARK, Campussai Yazılım Danışmanlık Ltd. Şti.de danışman olarak görev almıştır.
9	* Mezunlara yönelik gerçekleştirilen faaliyet sayısı	SBB Göstergesi		0,00		0,00	Faaliyet düzenlenmemiştir.



10	* Öğrenci başına düşen eğitim alanı (derslik ve uygulama alanı / öğrenci sayısı)	Stratejik Plan Göstergesi		4,82		3,21	Toplam derslik alanı 3230 m2. Toplam lisans öğrenci sayısı lisans 940, yüksek lisans öğrenci sayısı 66. Öğrenci sayısının bir önceki yıla göre aynı kalması nedeniyle oranda çok değişiklik olmamıştır.
11	* Öğretim üyesi başına düşen atıf sayısı	Stratejik Plan Göstergesi		37,00		13,54	13 öğretim üyesi bulunmaktadır. Toplam atıf sayısı 171dir.
12	* Projeksiyon sistemi bulunan derslik sayısı	Stratejik Plan Göstergesi		10,00		10,00	Stüdyolar dışındaki dersliklerde projeksiyon bulunmaktadır.
13	* Sosyal sorumluluk projesi sayısı	Stratejik Plan Göstergesi		0,00		0,00	Proje bulunmamaktadır.
14	* Tamamlanan sosyal sorumluluk projeleri sayısı	SBB Göstergesi		0,00		0,00	Proje bulunmamaktadır.
15	* Toplam bilimsel yayın sayısı	Stratejik Plan Göstergesi		7,00		21,00	9 öğretim elemanımızın dergilerde, kitaplarda ve bilimsel toplantı kitaplarında yayınlanan toplam 21 adet bilimsel yayını bulunmaktadır.
16	* Toplam derslik sayısı	Stratejik Plan Göstergesi		16,00		16,00	Derslik sayısında değişiklik olmamıştır. Geçen sene Küçük dersliklerden birisi Erasmus kapsamında birimize gelen öğrencilere çalışma amaçlı geçici olarak tahsis edilmiş olan mekan yeniden derslik olarak kullanılmaya başlamıştır.
17	* Toplam derslik ve uygulama alanı (m2)	Stratejik Plan Göstergesi		3230,00		3230,00	Toplam derslik metrekaresinde bir değişiklik olmamıştır.
18	* Toplam Proje sayısı	Stratejik Plan Göstergesi		0,00		5,00	Dört öğretim üyemizin yürütücü ya da araştırmacı olarak rol aldığı projeler devam etmektedir. 1. Hesaplamalı Tasarım ve Dijital Üretim Laboratuvarı Altyapı Geliştirme Projesi, AP5 Gündümlü Proje, 2. Diğer kamu kuruluşları ile iki adet proje, 3. Küçük ve Orta Ölçekli Kentlerde Kentleşme Politikaları ve Depremsellik İlişkisi: Kahramanmaraş Depremleri Üzerine Bir İnceleme, TÜBİTAK 1001 223K535 kapsamında desteklenen proje, 4. TÜBİTAK 1002 projesi
19	* Yenilikçilik ve girişimcilik temalı ders sayısı	Stratejik Plan Göstergesi		0,00		0,00	Yenilikçilik ve girişimcilik temalı ders bulunmamaktadır.
20	* Yenilikçilik ve girişimcilik temalı dersleri alan öğrenci sayısı	Stratejik Plan Göstergesi		0,00		0,00	Yenilikçilik ve girişimcilik temalı ders bulunmamaktadır.
21	* Yüksek lisans ve doktora tezlerinden üretilen yayın sayısı	Stratejik Plan Göstergesi		1,00		4,00	3 adet öğretim elemanımızın gerek tez danışman gerekse tez öğrencisi olarak toplam 4 adet tezlerden üretilen yayını bulunmaktadır.

### **3- Performans Sonuçlarının Değerlendirilmesi**

Fakültemiz öğretim elemanları tarafından yapılan gerek indekslerde taranan dergilerde gerekse toplam yayın sayısında geçen yıla benzer bir performans gerçekleştiği görülmektedir. Geçen yıl yayın üreten öğretim elemanı sayımız ile bu sene yayın yapan öğretim elemanı sayımız aynı kalmış, ancak indeksli dergilerde yayın yapan öğretim elemanı sayımızda bir artış bulunmaktadır. Geçen yıl 5 öğretim elemanımız indekslerde taranan dergilerde yayın yapmışken bu sayı 2024 yılında 7'ye yükselmiştir. Akademik iş yüklerinde bir değişikliğin olmaması ve akademik personel sayısında bir artış olmaması nedeniyle sayının aynı kaldığı düşünülmektedir. Toplam yayın sayısının artırılması amacıyla ders yüklerinin hafifletilmesi, bu amaçla da akademik personel sayısının artırılması gerekmektedir.

2023 ve 2024 yılları kıyaslandığında her iki bölümümüzde de öğrenci sayılarının benzer düzeyde kaldığı görülmektedir. Mimarlık bölümünde 578 lisans öğrencisi, Şehir ve Bölge Planlama Bölümünde ise 362 lisans öğrencisi bulunmaktadır. Her iki yıl karşılaştırıldığında yabancı öğrenci sayılarının ve yüksek lisans öğrenci sayılarının da yaklaşık aynı kaldığı söylenebilir. Her iki bölümümüzde de kontenjan doluluk oranları 2024 yılında %100 şekilde gerçekleşmiştir. Geçen yıla nazaran öğrenci sayılarının aynı kalması, ama akademik kadroda bir artış olmadığı gibi Mimarlık Bölümünde akademik kadronun azalması akademik personel üzerindeki ders yükünün devam etmesi anlamına gelmektedir. Mimarlık bölümünde 3 adet 13/B-4 ile görevlendirilmiş öğretim üyesi dahil toplam 12 öğretim elemanı, Şehir ve Bölge Planlama Bölümünde de 10 adet öğretim elemanı bulunmaktadır. Bu bağlamda Mimarlık Bölümünde öğretim elemanı başına düşen öğrenci sayısı 2023 yılında 40 iken 2024 yılında 48 olmuştur. Şehir ve Bölge Planlama Bölümünde ise 37 şeklinde sabit kalmıştır. Uygulamalı eğitim veren bölümlerimizde bahsi geçen öğrenci oranları eğitimin kalitesini doğrudan etkilemektedir.

Son yıllarda akademik kadronun genişletilmesine yönelik çalışmalar yapılmış olsa da yeterli olamamıştır. Geçmiş yıllarda Fakültemiz Mimarlık Bölümüne verilen araştırma görevlisi kadroları ihtiyaç duyulan iş gücü açığını kısmen gidermiş olsa da, Mimarlık Bölümü ilgili anabilim dallarında ve özellikle Şehir ve Bölge Planlama Bölümünde araştırma görevlisi ihtiyacı halen devam etmektedir. Diğer yandan her iki bölümdeki bazı temel uzmanlık alanlarında öğretim üyesi açığı devam etmektedir. Akademik kadroya ilişkin bu ihtiyaçlar yarı-zamanlı öğretim görevlisi görevlendirilmesi ile kapatılmaya çalışılsa da bu durum geçici bir çözüm olarak değerlendirilmeli ve kadro genişlemesine yönelik çalışmaların sürdürülmesi gerekmektedir. Diğer yandan 2024 yılında sadece üç adet yeni öğretim üyesi kadrosu ilan edilmiş ve alım yapılmış olsa da bu kadro akademik yükselme amaçlı olup öğretim üyesi sayısında niceliksel bir artışa neden olmamıştır. Aksine 2024 yılında Mimarlık Bölümünden bir öğretim üyesi ayrılmış, bu durum iş yükü hâlihazırda fazla olan öğretim üyelerinin iş yükünün daha da artmasına ve uzmanlık alanlarından birisinin daha boşalmasına neden olmuştur. Kadro genişlemesine yönelik 2024 yılı sonunda Mimarlık Bölümü için 1 adet öğretim üyesi ilanı ve Şehir ve Bölge Planlama Bölümü için 1 adet araştırma görevlisi ilanına çıkmış olup, bu ilanların süreçleri devam etmektedir. Ayrıca Endüstri Ürünleri Tasarımı Bölümünden de öğretim görevlisi bulunmamaktadır. Fakültemiz bölümlerinin kadro genişliği ve uzmanlık alanı çeşitliliği açısından yeni öğretim elemanı kadrolarına ihtiyacı bulunmaktadır.

Ülkemizin ve tüm dünyanın içinden geçmekte olduğu ekonomik koşullar neticesinde gerek Üniversitemiz tarafından gerekse ulusal araştırma merkezleri (TÜBİTAK; TÜBA gibi) tarafından verilen araştırma bütçelerinde ve bilimsel etkinlik katılım desteklerinde kesintiler olmakta, azalma yaşanmakta ya da destek şartları oldukça güçleştirilmektedir. Araştırma bütçelerine ve desteklere erişimin azalması beraberinde bilimsel toplantılara katılımı güçleştirmekte ve araştırma projesi

yürütmeyi zorlaştırmaktadır. Bu zorluklara rağmen, Fakültemiz öğretim elemanları gerek kendi akademik ağları sayesinde gerekse Fakültemize gelen talepler doğrultusunda 2024 yılı içerisinde araştırma projeleri yürütmüş ya da projelere dâhil olmuşlar, bölgenin ihtiyaçlarına yönelik plan ve proje üretme yönünde de olumlu girişimlerde bulunmuşlardır. Fakültemiz öğretim üyeleri döner sermaye üzerinden ve Üniversitemiz Teknopark'ında danışmanlık hizmetleri vermeye devam etmişlerdir. Döner sermaye üzerinden yürütülen çalışmalar sadece ekonomik getirisi olmayan, aynı zamanda araştırma ile üretilen kanıtlar üzerine kurulan prestijli plan ve projelerdir. Bilimsel etkinliklere katılım sayısında geçen yıla göre ciddi bir azalma görülmekte olup, bunun temel nedeninin toplantı katılımlarının maliyetli olması ve bu tür toplantılara maddi desteğin sağlanmaması olduğu söylenebilir.

Fakültemizde lisans eğitime devam eden her iki bölümümüzde uygulamalı derslerde teknik geziler düzenlenmektedir. Bu teknik geziler öğrencilerin akademik ve sosyal gelişimi açısından oldukça önemlidir ve gereklidir. Teknik gezi sayısı bir önceki yıla göre kısmen azalmıştır. Üniversitemizin teknik gezilere verdiği aynı ve maddi desteğin devam etmesi neticesinde eğitimin kalitesini arttıracak olan teknik gezilerin daha sağlıklı ve düzenli şekilde yapılacağına inanılmaktadır.

Fakültemizin uluslararası işbirliklerinin artırılması konusunda ERASMUS+ programı önemli bir fırsattır. Bu kapsamda 2024 yılında Şehir ve Bölge Planlama Bölümü 2 yeni anlaşma daha yaparak anlaşmalı üniversite sayısını 6'ya çıkartmış, bu kapsamda yeni ERASMUS+ ortaklarımızdan Belçika'daki AP Hogeschol'dan iki öğrenci değişim programı kapsamında birimizde bir dönemlik eğitime gelmişlerdir. Bu ilişkilerin güçlendirilmesi adına ERASMUS+ Birim Koordinatörü öğretim üyemiz de Belçika'daki üniversiteye ders verme etkinliği kapsamında giderek Üniversitemiz ve Fakültemizi tanıtmaya olumlu katkı sağlamıştır. Uluslararası işbirliklerine katkı sunan bir diğer etkinlik ise Fakültemiz ile Almanya Kassel Üniversitesi Mimarlık-Şehir Planlama-Peyzaj Planlaması Fakültesi işbirliğinde gerçekleştirilen ve DAAD (Alman Akademik Değişim Servisi) ve Kassel Belediyesi tarafından desteklenen öğrenci değişim programı olmuştur. Değişim programı kapsamında lisans, yüksek lisans ve doktora düzeyinde 15 öğrenci Kassel şehrinde düzenlenen çalışmalara katılmıştır.

# **KURUMSAL KABİLİYET ve KAPASİTENİN DEĞERLENDİRİLMESİ**

## ***IV- KURUMSAL KABİLİYET ve KAPASİTENİN DEĞERLENDİRİLMESİ***

---

### ***A- Üstünlükler – Değerlendirme***

- Öğretim üye ve elemanlarımızın iyi seviyede İngilizce bilmesi
- Akademik personel niteliğinin güçlü olması
- Kamu kurum ve kuruluşları ile ilişkilerin güçlü olması
- Akademik ve idari personelin yaş ortalamasının düşük olması
- Bölgesel ihtiyaçları karşılamaya yönelik araştırma çalışmalarını hayata geçirecek bir kadronun bulunması
- Araştırma ve geliştirme faaliyetlerinin sonuçlarının Fakültemize ve Üniversitemize saygınlık ve tanınırlık olarak geri dönüşünün sağlanıyor olması
- Araştırma ve geliştirme çalışmalarının oluşturulmasında ve yürütülmesinde paydaşlarla (sanayi, kamu kurum ve kuruluşları, sivil toplum kuruluşları vb.) kurulan yapısal ilişkilerin güçlü olması
- ERASMUS+ değişim programının aktif olarak kullanılması
- Öğrenciler ile ilişkilerin güçlü olması
- Öğrencilere mesleki ve eğitsel rehberlik hizmetinin verilmesi ve öğrencilerle iletişimin güçlü olması
- Çalışanlar ile ilişkilerin güçlü olması

Fakültemiz öğretim üyeleri sahip oldukları uzmanlıklar ile kentin ve bölgenin gelişimine ve problemlerine dair görüşleri ile bölgemizdeki yerel yönetimler ve kamu kurum ve kuruluşları ile güçlü ilişkiler kurmuşlar, iş birlikleri kurup projeler üretmiş ve yaptıkları danışmanlıklar ile kentin ve bölgenin kentsel, sosyal, ulaşım ve korumaya dair problemlerinin çözümünde rol oynamışlardır. ERASMUS+ öğrenci hareketliliği kapsamında Fakültemize eğitime gelen öğrenciler ya da diğer üniversitelere gönderdiğimiz öğrenciler sayesinde coğrafyamızda ve başka coğrafyalarda yaşanan önemli sosyal ve çevresel sorunların çözümüne yönelik ortaklıklar geliştirilmiş ve gerek Üniversitemiz gerekse Fakültemizin uluslararası tanınırlığına katkıda bulunulmuştur. Hedefimiz, bu güçlü yönlerimizin üzerine giderek daha farklı platformlarda ve alanlarda da etkin aktörler olarak bulunmak ve ulusal ve uluslararası tanınırlığımızın artarak sürmesidir.

### ***B- Zayıflıklar - Değerlendirme***

- Öğrenci sayısının fazla olması
- Öğrenci kontenjanının talep edilenin üzerinde olması
- Öğretim elemanı sayısının az olması
- Öğretim elemanı sayısında yaşanan azalma
- Fakültemizin mekânsal olarak mevcut öğrenci sayısı ile eğitime zor yetmesi
- Fakülte binasının ve altyapısının kapsamlı tamirat ve tadilata ihtiyaç duyması
- Araştırma ve geliştirme olanak, kaynak ve kadrolarının yetersizliği ve özendirilen ve

destekleyen araçların yetersizliği

- Konferans ve sempozyum gibi bilimsel etkinliklere katılımı destekleyen sistemin kapatılmış olması
- %100 İngilizce eğitim veren Şehir ve Bölge Planlama Bölümü lisans programında eğitim gören öğrencilerin hazırlık eğitimi sonrası bölüme başladıklarında İngilizce okuma, anlama, konuşma ve yazma seviyelerinin düşüklüğü
- Mimarlık Fakültesi lisans eğitiminde 20 yılı geride bırakmış olmasına rağmen Mimarlık Yüksek Lisans, Mimarlık Doktora, Kültür Varlıkları Koruma Doktora, Şehir ve Bölge Planlama Doktora, programlarının hala açılmamış olması

2018 yılından beri araştırma desteklerindeki ve uluslararası ve ulusal konferans ve sempozyumlara katılmayı özendiren sistemin kapalı olması akademik etkinliklere katılmayı güçleştirmektedir. Bilimsel toplantılara destek veren TÜBİTAK'da desteğe başvuru şartlarını bilimsel etkinliğin indeksli olup olmamasına bağlamış; bu nedenle alanımızda uzun yıllardır yapılmaya devam eden birçok bilimsel toplantı destek kapsamından çıkmıştır. Bu durum aslında sadece bilimsel etkinlik katılımının azalmasına değil, aynı zamanda yüzyüze etkileşimin ve akademik paylaşımın yapılmasının hedeflendiği bilimsel toplantı ortamlarında bulunamama, diğer akademik çevrelerle etkileşimin olamaması ve akademik işbirliklerinin kurulamamasına neden olmaktadır.

Gerek Mimarlık gerekse Şehir ve Bölge Planlama Bölümlerinde araştırma görevlisi sayısı yeterli değildir. Uygulamalı derslerin yoğun olduğu her iki birimizde de özellikle her stüdyoda en az bir araştırma görevlisinin bulunması elzemdir. Uygulamalı derslerde nitelikli bir eğitimin verilebilmesi için öğrenci başına düşen öğretim elemanı sayısı (*15-20 öğrenci genel kabuldür*) göz önünde bulundurularak öğretim üyesi ve araştırma görevlileri istihdamı geliştirilmelidir. Her iki bölümümüzde de verilen yükselme dışında, 2024 yılı sonunda 2 adet ilana çıkmış, henüz sonuçlanmamıştır. Ancak bu ilanlar da mevcut ihtiyaçları karşılamaktan uzaktır. Son yıllarda her iki bölümün öğretim üyesi kadrosunda yaşanan azalma bu yıl da devam etmiştir. Mimarlık ve Şehir ve Bölge Planlama bölümlerinde zorunlu ve seçmeli derslerin konunun uzmanı öğretim üyelerince verilmesi için öğretim üyesi kadrosuna ihtiyaç duyulmaktadır. Akademik kadrodaki azalmanın sürmesi ihtimali hala söz konusudur. Diğer yandan 2024 yılında kabul edilen yeni atama ve yükseltme ölçütlerinin ilk atamadaki ağır koşullarının yeni öğretim üyesi bulma olasılığımızı azaltıp azaltmadığını zaman gösterecektir.

Geçmiş yıllardaki öğrenci sayısındaki yoğunluğun devam etmesi fakültenin mekânsal standartlarının eğitim vermek için yetersiz kalmasına neden olmaktadır. Diğer yandan bu artış hem fakülte mekânının hem de masa, tabure ve kolçaklı sandalye gibi eğitime yönelik malzemelerin hızla yıpranmasına yol açmaktadır. Ödenek yetersizliği nedeniyle yıpranan malzemelerin yenisinin alınması ya da tamiri de güçleşmektedir.

Öğrenci sayısındaki artışın eğitim öğretimin çok önemli bir aşaması olan ölçme ve değerlendirme süreçleri üzerindeki olumsuz etkileri ise sürmekte, öğretim elemanları üzerinde iş yükünü arttırarak bıkkınlığa yol açmaktadır. Geçmiş yıllara nazaran 2024 yılında Fakültemiz bölümlerinin kontenjanlarında bir azalma olmuştur. Henüz hazırlıkta olmaları nedeniyle tam olarak bu azalmanın etkisi gözlemlenemese de, öğrencilerin hazırlık eğitimini tamamlaması ardından önümüzdeki yıllarda performansa etkileri daha net bir şekilde değerlendirilebilecektir.

Fakültemizin iklimlendirme tesisatındaki problemler 2021-2022 eğitim-öğretim yılı kış aylarında çok sıkıntıya yol açmıştır. Bu konuda talepler iletilmiş ve sistemde yenilemeye yönelik bir çalışma başlatılmıştır. Pilot proje olarak Fakültemiz iklimlendirme sisteminde yenileme çalışmalarına Aralık 2023'de başlanmış ve 2024 yılı yaz aylarında sistem tamamlanmıştır. Uzun zamandır süren bu durum yeni sistemin devreye girmesi ile 2024 yılında çözümlenmiştir.

# **ÖNERİ VE TEDBİRLER**



## V- ÖNERİ VE TEDBİRLER

2024 mali yılı performanslarını bir bütün olarak değerlendirdiğimizde, öğretim üyesi kadrolarında hem anın ihtiyaçlarına cevap verecek, hem geleceğe yönelik genişleme perspektifine sahip olan, hem de uluslararasılaşma hedefine yönelik (yabancı öğretim elemanlarının kadroya dâhil edilmesi ile ilgili düzenlemeler gibi) adımlar atılmasının doğru olacağı değerlendirilmektedir.

Mimarlık Fakültesi Programları eğitim müfredatları uygulamalı eğitime dayalı içeriğe sahip bir programdır. Eğitim müfredatının omurgasını uygulamalı tasarım ve planlama stüdyoları, çizim, maket vb dersleri oluşturmaktadır. MOBBİG (ve Mimarlık Okulları Bölüm Başkanları İletişim Platformu) tarafından hazırlanan "**Mimarlık Lisans Programında Eğitime Başlanması ve Eğitimin Sürdürülmesi İçin Asgari Koşullar**" raporunda Mimari Tasarım stüdyolarının beklenen özellikleri şu şekilde belirtilmektedir (MOBBİG; 2021)<sup>2</sup>.

" *Mimari Tasarım Stüdyolarının her sınıf için ayrı ayrı olmak üzere sınıftaki öğrenci sayısı doğrultusunda belirlenmesi, gerekli donatıların (çizim masası, tabure, projeksiyon cihazı, sergi panoları vb.) temin edilmesi, öğrencilere stüdyolarda çalışma imkânı verilmesi gereklidir.*

*Mimari Tasarım Stüdyolarının, proje-temelli ve yaparak öğrenme modellerinin bileşenleri olan, bireysel çalışma ve grup çalışmasına, masa kritiği ve jüri gibi değerlendirme pratiklerine olanak tanıyacak şekilde adapte edilebilir ve esnek mekânsal özellikleri olmalıdır.*

*Mimari Tasarım Stüdyolarında, dijital tasarım ve temsil pratiklerine olanak tanıyacak gerekli teknolojik altyapı/donanım sağlanmalı ve sürdürülebilmesi için periyodik olarak bakımı ile gerekli donanım ve yazılım güncellemeleri yapılmalıdır."*

TUPOB (Türkiye Planlama Okulları Birliği) tarafından hazırlanan "**Şehir ve Bölge Lisans Programında Eğitime Başlanması ve Eğitimin Sürdürülmesi İçin Asgari Koşullar**" raporunda eğitimde beklenen asgari koşullar şu şekilde belirtilmektedir (TUBOP; 2021)<sup>3</sup>.

*"Şehir ve Bölge Planlama eğitiminin her bir yılı için ayrı bir stüdyo sınıfı (Toplamda 4 stüdyo sınıfı), Yaklaşık 1 hafta süren ve yerinde gerçekleştirilen alan çalışmalarında öğrencilerin ulaşım, konaklama ve yemek maliyetlerinin karşılanması için üniversite bütçelerinde ayrı bir kalem olması, Alan çalışması süreçlerinin görselleştirilmesi ve raporlanması için coğrafi bilgi sistemleri laboratuvarı,*

*Bilgisayar destekli tasarım ve veri görselleştirme laboratuvarı"*

Fakültenin geleceğe ilişkin planlamalarında Türkiye Planlama Okulları Birliği ve Mimarlık Okulları Bölüm Başkanları İletişim Platformu'nun yürüttüğü bölümlerin sahip olması gereken asgari koşullara dair çalışmalar yol gösterici olması gereklidir. Benzer şekilde Mimarlık Fakültesi Dekanları Konseyi de mimarlık fakülteleri altında eğitim veren bölümlerin sahip olması gereken asgari koşullara dair bir çalışma yürütmüştür ve bu konuda yol gösterici olacağı düşünülmektedir.

Mimarlık Eğitimi; dünyanın birçok ülkesinde ve Türkiye'de de (1982 öncesi) geçmişte beş veya altı yıllık mimarlık eğitim programı üzerinden yürütülmektedir. Bazı ülkelerde ise bu süreye ek olarak mesleğe kabul öncesinde staj hizmetleri zorunludur. Günümüzde Türkiye'de mimarlık eğitimi mimarlık lisans programlarında dört yıllık bir sürede verilmeye çalışılmaktadır. 5 yıllık eğitimin 4 yıla sıkıştırıldığı yoğun bir eğitim süreci bulunmaktadır. Bu durum hem öğrenciler, hem akademisyenler için yoğun ve yıpratıcıdır. Mimarlık eğitiminin ülkemizde yeniden 5 yıla çıkmasına yönelik akademik ve mesleki platformlarda 20 yıldır süren tartışmalar sonucunda, çalışmalar tamamlanmış ve ilgili görüş ve tavsiye metni 29 Temmuz 2023 yılında MİDEKON tarafından YÖK'e sunulmuştur<sup>1</sup> (MİDEKON 2023).

Mimarlık lisans eğitiminin 5 yıla çıkması sürecinin önümüzdeki süreçte Mimarlık Okulları ve TMMOB Mimarlar Odası eşgüdümünde YÖK ile yapılacak istişarelerde hayata geçeceği öngörülmektedir;

bölümlerin eğitim-öğretim altyapılarını şimdiden buna hazır hale getirmeleri yönünde çalışmaları uygun olacaktır. Benzer şekilde programlardan mezun olan öğrencilerin mesleki yetkinlikleri ve öğrenim çıktıları, güncel mesleki ihtiyaçları ve yenilikleri takip edecek şekilde sürekli olarak iyileştirilmelidir.

Mimarlık ve planlama alanlarında doktora mezunu sayısının azlığı da göz önünde tutularak Fakültemiz akademik kadrosuna katılmaya istekli adaylar ortaya çıktığında kullanılacak yeni kadroların hazırda bulunmasının olanaklarının araştırılması gereklidir. Eğitim vermekte olan her iki bölümümüzün de çağdaş eğitim düzeyini yakalayabilmek için uzman eksikliği çekilen alanlarda ve güncel alanlarda öğretim üyesi kadrolarına ihtiyacı bulunmaktadır. Kadro politikalarının, bölümlerin ihtiyaç duydukları uzmanlık alanlarından doğru niteliklere sahip adaylar arasından seçim yapmaları hakkının tanıyan ve onlara bu özgürlüğü sağlayan esnekliğine sahip olması arzu edilmektedir. Yeni kadroların, mevcut kadronun kendini yenilemek için yurt içi ve dışındaki üniversite ve araştırma kurumlarında, sürmekte olan eğitim-öğretimi aksatmadan, kısa veya uzun süreli araştırma ziyaretlerinde bulunabilmesinin önünü de açacaktır.

# **EKLER**

## EKLER

### Ek 2: Demirbaşlar

Ek 2: Demirbaşlar Listesi (1)					
Hesap Kodu	I. Düzey Kodu	II. Düzey Kodu	DAYANIKLI TAŞINIRLAR	Ölçü Birimi	Miktarı
253	02	01	Tarım ve Ormanlık Makineleri ve Aletleri		
253	02	02	İnşaat Makineleri ve Aletleri		7
253	02	03	Atölye Makineleri ve Aletleri		2
253	02	04	İş Makineleri ve Aletleri		
253	02	05	Güç Elektroniği ve Basıncılı Makineler ile Aletleri		4
253	02	07	Paketleme Makineleri		
253	02	08	Etiketleme ve Numaralandırma Makineleri		
253	02	09	Ayırma, Sınıflandırma Makineleri		
253	02	10	Matbaacılıkta Kullanılan Makina ve Aletler		
253	03	01	Yıkama, Temizleme ve Ütöleme Cihaz ve Araçları		1
253	03	02	Beslenme/Gıda ve Mutfak Cihaz ve Aletleri		6
253	03	03	Kurtarma Amaçlı Cihaz ve Aletler		
253	03	04	Ölçüm, Tartı, Çizim Cihazları ve Aletleri		16
253	03	05	Tıbbi ve Biyolojik Amaçlı Kullanılan Cihazlar ve Aletler		
253	03	06	Araştırma ve Üretim Amaçlı Cihazları ve Aletleri		3
253	03	07	Müzik Aletleri ve Aksesuarları		
253	03	08	Spor Amaçlı Kullanılan Cihaz ve Aletler		
254	01	01	Otomobiller		
254	01	02	Yolcu Taşıma Araçları		
254	01	03	Yük Taşıma Araçları		
254	01	05	Özel Amaçlı Taşıtlar		
254	01	06	Mopet ve Motosikletler		
254	01	07	Motorsuz Kara Araçları		
254	02	06	Tekneler		
254	02	07	Botlar		
255	01	01	Döşeme Demirbaşları		
255	01	02	Temsil ve Tören Demirbaşları		34
255	01	03	Koruyucu Giysi ve Malzemeler		
255	01	04	Seyahat, Muhafaza ve Taşıma Amaçlı Demirbaş		1
255	01	05	Hastanede Kullanılan Demirbaş Niteliğindeki		
255	02	01	Bilgisayarlar ve Sunucular		236
255	02	02	Bilgisayar Çevre Birimleri		43
255	02	03	Teksir ve Çoğaltma Makineleri		2
255	02	04	Haberleşme Cihazları		91
255	02	05	Ses, Görüntü ve Sunum Cihazları		50
255	02	06	Aydınlatma Cihazları		
255	02	99	Diğer Büro Makineleri ve Aletleri Grubu		2
255	03	01	Büro Mobilyaları		3403

255	03	02	Misafirhane, Konaklama ve Barınma Amaçlı		
255	03	03	Kafeterya ve Yemekhane Mobilyaları		60
255	03	05	Seminer ve Sunum Amaçlı Ürünler		65
255	04	01	Yemek Hazırlama Ekipmanları		
255	06	04	Güzel Sanat Eserleri		

Ek 2: Demirbaşlar Listesi (2)					
Hesap Kodu	I. Düzey Kodu	II. Düzey Kodu	DAYANIKLI TAŞINIRLAR	Ölçü Birimi	Miktarı
255	06	08	Mühür ve Mühür Baskıları		
255	07	01	Kütüphane Mobilyaları		
255	07	02	Basılı Yayınlar		
255	07	03	Görsel ve İşitsel Kaynaklar		
255	08	01	Eğitim Mobilyaları ve Donanımları		103
255	08	02	Öğrenmeyi Kolaylaştırıcı Ekipmanlar		
255	09	01	Doğa Sporlarında Kullanılan Demirbaşlar		
255	09	02	Salon Sporlarında Kullanılan Demirbaşlar		
255	09	03	Saha Sporlarında Kullanılan Demirbaşlar		
255	09	99	Diğer Spor Amaçlı Kullanılan Demirbaşlar		
255	10	01	Güvenlik ve Korunma Amaçlı Araçlar		
255	10	02	Kontrol ve Güvenlik Sistemleri		
255	10	03	Yangın Söndürme ve Tedbir Cihaz ve Araçları		38
255	11	02	Duvarda Sergilenen Süs Eşyaları		2
255	11	03	Masa, Sehpa ve Zeminde Sergilenen Süs Eşyaları		
255	99	01	Seyyar Kulübe, Kabin, Büfe, Sandık ve Kafesler		
255	99	02	Seyyar Tanklar ve Tüpler		
255	99	03	Sergileme ve Tanıtım Amaçlı Taşınır		
253	02	01	Tarım ve Ormancılık Makineleri ve Aletleri		
253	02	02	İnşaat Makineleri ve Aletleri		
253	02	03	Atölye Makineleri ve Aletleri		
253	02	04	İş Makineleri ve Aletleri		
253	02	05	Güç Elektroniği ve Basıncı Makineler ile Aletleri		

### **Ek 3: Harcama Yetkilisi İç Kontrol Güvence Beyanı**

#### **Harcama Yetkilisinin İç Kontrol Güvence Beyanı**

Harcama yetkilisi olarak görev ve yetkilerim çerçevesinde;

Harcama birimimizce gerçekleştirilen iş ve işlemlerin idarenin amaç ve hedeflerine, iyi malî yönetim ilkelerine, kontrol düzenlemelerine ve mevzuata uygun bir şekilde gerçekleştirildiğini, birimimize bütçe ile tahsis edilmiş kaynakların planlanmış amaçlar doğrultusunda etkili, ekonomik ve verimli bir şekilde kullanıldığını, birimimizde iç kontrol sisteminin yeterli ve makul güvenceyi sağladığını bildiririm.

Bu güvence, harcama yetkilisi olarak sahip olduğum bilgi ve değerlendirmeler, yönetim bilgi sistemleri, iç kontrol sistemi değerlendirme raporları, izleme ve değerlendirme raporları ile denetim raporlarına dayanmaktadır.

Bu raporda yer alan bilgilerin güvenilir, tam ve doğru olduğunu beyan ederim. (Mersin-16/01/2025)

Prof. Dr. Nida NAYCI  
Dekan

[1] Harcama yetkilileri tarafından imzalanan iç kontrol güvence beyanı birim faaliyet raporlarına eklenir.

[2] Yıl içerisinde harcama yetkilisi değişmişse “benden önceki harcama yetkilisi/yetkililerinden almış olduğum bilgiler” ibaresi de eklenir.

[3] Harcama yetkilisinin herhangi bir çekincesi varsa bunlar liste olarak bu beyana eklenir ve beyanın bu çekincelerle birlikte dikkate alınması gerektiği belirtilir.