



**2024 Yılı**

**Birim İç Değerlendirme Raporu**

**Silifke Meslek Yüksekokulu**

**Silifke Yerleşkesi**

**Mersin**

**23/ 01/ 2025**

## İÇİNDEKİLER

ÖZET.....	2
<b>KURUM HAKKINDA BİLGİLER.....</b>	
1. İletişim Bilgileri.....	
2. Tarihsel Gelişimi.....	
3. Misyonu, Vizyonu, Değerleri ve Hedefleri.....	
4. Organizasyon Yapısı.....	
5. İyileştirme Alanları.....	
<b>YÖKAK DERECELİ DEĞERLENDİRME ANAHTARI KULLANILARAK ELE ALINAN BAŞLIKLAR...</b>	
<b>A. LİDERLİK, YÖNETİŞİM ve KALİTE.....</b>	
A.1. Liderlik ve Kalite.....	
A.1.1. İç kalite güvencesi mekanizmaları.....	
A.2. Misyon ve Stratejik Amaçlar.....	
A.2.1. Misyon, vizyon ve politikalar.....	
A.2.2. Stratejik amaç ve hedefler.....	
A.3. Paydaş Katılımı.....	
A.3.1. İç ve dış paydaş katılımı.....	
A.3.2. Öğrenci geri bildirimleri.....	
A.3.3. Mezun ilişkileri yönetimi.....	
A.4. Uluslararasılaşma.....	
A.4.1. Uluslararasılaşma performansı.....	
<b>B. EĞİTİM ve ÖĞRETİM.....</b>	
B.1. Program Tasarımı, Değerlendirmesi ve Güncellenmesi.....	
B.1.1. Programların tasarımı ve onayı.....	
B.1.2. Programın ders dağılım dengesi.....	
B.1.3. Ders kazanımlarının program çıktılarıyla uyumu.....	
B.1.4. Öğrenci iş yüküne dayalı ders tasarımı.....	
B.1.5. Programların izlenmesi ve güncellenmesi.....	
B.2. Programların Yürütülmesi (Öğrenci Merkezli Öğrenme, Öğretme ve Değerlendirme)	
B.2.1. Öğretim yöntem ve teknikleri.....	
B.2.2. Ölçme ve değerlendirme.....	
B.2.3. Öğrenci kabulü, önceki öğrenmenin tanınması ve kredilendirilmesi*.....	
B.2.4. Yeterliliklerin sertifikalandırılması ve diploma.....	
B.3. Öğrenme Kaynakları ve Akademik Destek Hizmetleri.....	
B.3.1. Öğrenme ortam ve kaynakları.....	
B.3.2. Akademik destek hizmetleri.....	
B.3.3. Dezavantajlı gruplar.....	
B.4. Öğretim Kadrosu.....	
B.4.1. Atama, yükseltme ve görevlendirme kriterleri.....	
B.4.2. Öğretim yetkinlikleri ve gelişimi.....	
<b>C. TOPLUMSAL KATKI.....</b>	
C. 1. Toplumsal Katkı Süreçlerinin Yönetimi ve Toplumsal Katkı Kaynakları.....	
C.1.2. Kaynaklar.....	
C.2. Toplumsal Katkı Performansı.....	
C.2.1. Toplumsal katkı performansının izlenmesi ve değerlendirilmesi	
<b>SONUÇ ve DEĞERLENDİRME.....</b>	
<b>PERFORMANS GÖSTERGELERİ.....</b>	

## Kurum Hakkında Bilgiler

### 1. İletişim Bilgileri

Görev	Adı Soyadı	Adres	Telefon	E posta
Müdür	Doç. Dr. Muhammet SAYGIN	Mersin Üniversitesi Silifke Meslek Yüksekokulu Yeni Mahalle Burç(Ulugöz) Sokak No:4 DSİ Yanı Silifke/Mersin	0532 280 46 67	msaygin@mersin.edu.tr
Müdür Yrd.	Öğr. Gör. Fatma YEŞİL	Mersin Üniversitesi Silifke Meslek Yüksekokulu Yeni Mahalle Burç(Ulugöz) Sokak No:4 DSİ Yanı Silifke/Mersin	0530 344 78 19	fatmayesil@mersin.edu.tr

### 2. Tarihsel Gelişimi

Meslek Yüksekokulumuz 1994-1995 Eğitim-Öğretim yılında hizmet vermeye başlamış olup, 2023 yılı Kasım ayı itibariyle 23 akademik (2 Doçent, 1 Dr. Öğretim üyesi, 20 öğretim görevlisi yüksekokul bünyesinde bulunmaktadır. Kadrosunda 1 öğretim görevlisi 13-B ile yüksekokulumuzda görevlendirilmiş, 1 Dr. Öğr. Üyesi ve 8 öğretim görevlisi 13/B görevlendirilmesi gereği üniversitemizin diğer birimlerinde görev yapmaktadır) ve 14 idari personel olmak üzere toplamda 37 personel ve 647 öğrenci ile Silifke-Taşucu yolu üzerindeki Kayraktepe Mevkii üzerinde bulunan yerleşkesinde Silifke Uyg. Tek. ve İşl. Yüksekokulu ile aynı binada Eğitim-Öğretim faaliyetlerini etkin biçimde sürdürmektedir

Meslek Yüksekokulumuza kayıt yaptırmak isteyen öğrenci adaylarının Lise ve dengi okul diplomasına sahip olması ve ÖSYM'nin uyguladığı merkezi sınavın ilgili alanından yeterli puanı almış olması yeterli olmaktadır. Okulumuzda eğitim-öğretim süresi iki yıl olup, ülkemizde tarım ve sanayi işletmelerinde malların üretimi, pazarlanması, hizmetlerin tanıtımı aşamasında duyulan nitelikli insan gücünün karşılanması amacı ile yeterli donanıma sahip ara eleman yetiştirilmesi hususunda gerekli öğretim faaliyetleri gerçekleştirilmekte ve okulumuz mezunlarına önlisans diploması verilmektedir. Okutulmakta olan programlarda mevcut olan (toplam 120 AKTS karşılığı) derslerin tümünü başarıyla tamamlamak ve 4.00 üzerinden en az 2.00 ağırlıklı not ortalaması elde etmek mezuniyetin önündeki ön şartlar olarak belirlenmiştir. Günümüzde fiziksel emeğin yerini her geçen gün zihinsel emek almaktadır. Bu nedenle de kaliteli eğitim ön plana çıkmaktadır. İyi eğitilmiş, sadece bilgiyi uygulayabilen değil aynı zamanda bilgiye dayalı analiz ve karar verme yeteneğine sahip bilgi işçilerinin yetiştirilmesi, sorumluluk bilinci içerisinde kaynakların verimli kullanılması, tasarrufa özen gösterilmesi ana hedeflerimizdendir.

Meslek Yüksekokulumuz Silifke Yeni Mahalle Kayraktepe mevkiinde bulunan 4500 m<sup>2</sup> kapalı alan 17,350 m<sup>2</sup> açık alanda Eğitim-Öğretimini sürdürmektedir. Araştırma faaliyetlerimizin yapıldığı 1 adet bilgisayar laboratuvarı, Bitkisel ve Hayvansal Üretim

Bölümünde yürütülen arařtırmalarda kullanılan 500 m<sup>2</sup> lik cam sera, 150 m<sup>2</sup> lik toprak sız tarım serası ve yaklaşık 42000 m<sup>2</sup> lik açık alan uygulama ve arařtırma sahası bulunmaktadır. Bu alanda fidancılık, zeytin ve keçiboynuzu başta olmak üzere deęişik meyve bahçesi oluşturulmaya devam etmektedir. Ayrıca genel çalışmalarında kullanılmak üzere 1 adet laboratuvar bulunmaktadır..

## **Bölümler ve Programlar**

### **1- Bitkisel ve Hayvansal Üretim Bölümü**

- Organik Tarım Programı
- Seracılık Programı
- Mantarcılık Programı
- Bahçe Tarımı Programı
- Tıbbi ve Aromatik Bitkiler Programı

### **2- Yönetim ve Organizasyon Bölümü**

- İşletme Yönetimi
- Sağlık Kurumları İşletmecilięi
- Yerel Yönetimler

### **3- Pazarlama ve Reklamcılık Bölümü**

- Pazarlama
- Halkla İlişkiler ve Tanıtım

### **4- Su Ürünleri Bölümü**

- Su Ürünleri Programı

### **5- Motorlu Araçlar ve Ulaştırma Teknolojileri Bölümü**

- Sualtı Teknolojileri Programı

### **6- Ormancılık**

- Avcılık ve Yaban Hayatı Programı

## **3. Misyonu, Vizyonu, Deęerleri ve Hedefleri**

**Vizyonumuz;** bilimin ışığında, vereceęi eğitim-öğretim ve yapacaęı bilimsel arařtırmalar ile ülkemizin teknolojik, ekonomik ve sosyal alanda çağdaş uygarlık düzeyine çıkmasına katkıda bulunmaktadır.

**Misyonumuz;** Atatürk ilke ve devrimlerine baęlı, laiklik ve Cumhuriyet ilkelerinden ödün vermeyen, çalışkan, bilgi ve birikimlerini tüm insanlık yararına kullanan, topluma yararlı, evrensel deęerler ışığında, modern, yaratıcı ve pozitif düşünen, katılımcı, üretken ve yarattığı deęerlerle ülkesini tüm dünyada temsil eden üstün nitelikli bireyler yetiřtirmek, yüksek düzeyde bilimsel çalışma ve arařtırma yapmak, bilgi ve teknoloji üretmek, üretimini toplum yararına sunarak bölgesel ve ulusal alanda gelişme ve sürdürülebilir kalkınmaya katkı sağlamaktır.

**Kurumsal Deęerlerimiz;** Çaędaşlığın ışığında bir dünya üniversitesi olmayı hedefleyen Mersin Üniversitesi'nin akademik bir birimi olarak, bilimin ışığında ilerlemeyi esas almak, yaratıcılık, dinamizm, üretkenlik bilinciyle, yeniliklere açık olmak, dürüstlük, nesnellik, adalet, şeffaflık, girişimcilik, paylaşımcılık ve etik davranış ilkeleri çerçevesinde hizmet vermektir. Öğrencilerimiz, Silifke Meslek Yüksekokulu'nun birer mensubu olarak;

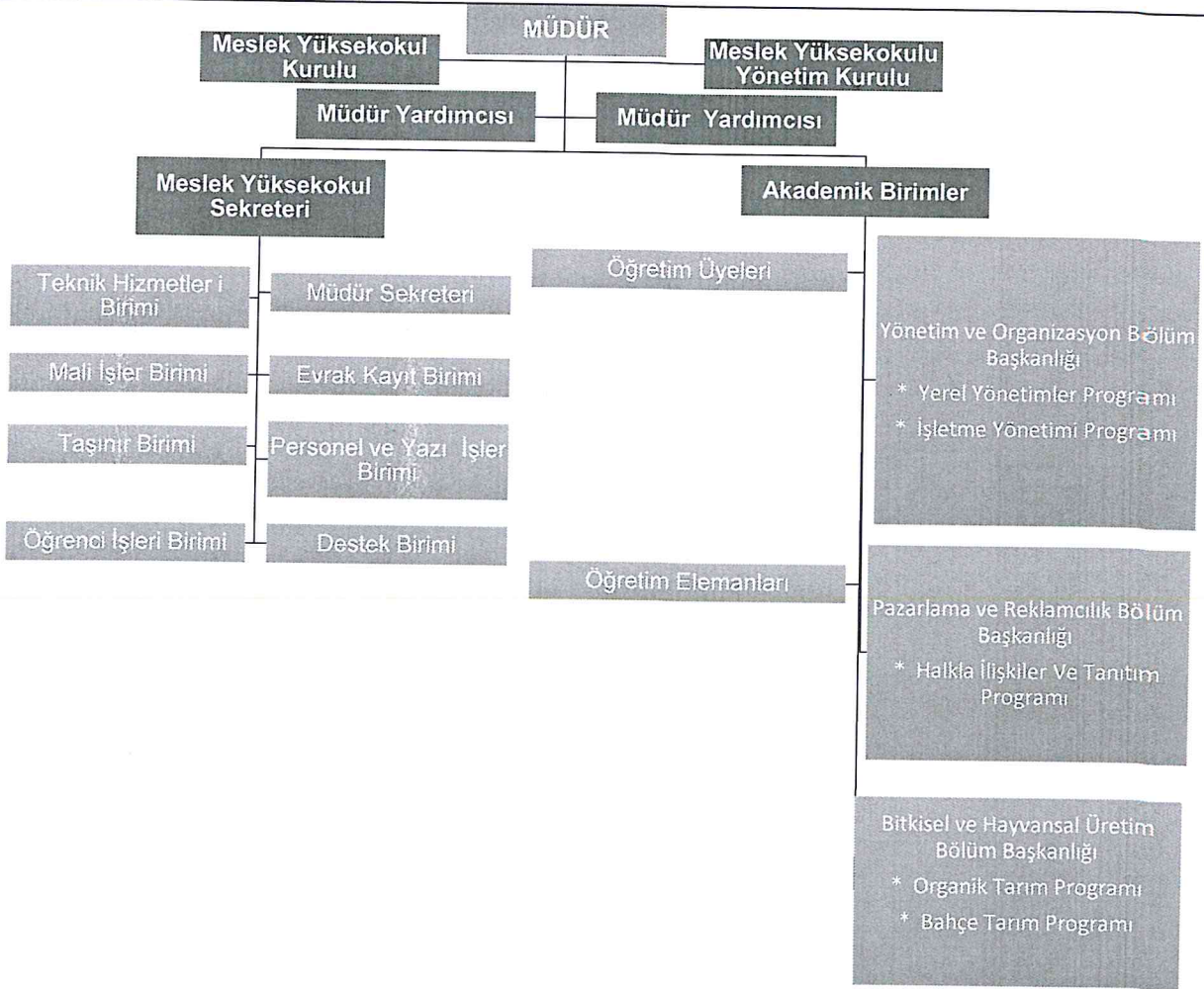
- Kalite Güvencesi sunan Mersin Üniversitesi'nin mensubu olma,
- Mezuniyet aşamasında Uluslararası geçerli Diploma Eki alabilme,

# MERSİN ÜNİVERSİTESİ

- Dikey Geçiş Sınavı ile Lisans tamamlama imkanına sahip olma,
- Kişisel Gelişim Etkinlikleri ile geleceklerini planlayabilme,
- Staj imkanları ile mezun olmadan iş dünyasına giriş yapabilme
- Tarımsal alanlarda uygulamalı olarak eğitim yapabilme gibi avantajlara sahiptir.

## 4. Organizasyon Yapısı

### Silifke Meslek Yüksekokulu Organizasyon Şeması



## 5. İyileştirme Alanları

## YÖKAK DERECELİ DEĞERLENDİRME ANAHTARI KULLANILARAK ELE ALINAN BAŞLIKLAR

### A. LİDERLİK, YÖNETİŞİM ve KALİTE (Lütfen bilgilendirme amaçlı MAVİ ile yazılmış olan bütün yazıları siliniz.)

#### A.1. Liderlik ve Kalite (Ölçütler Değerlendirilmeyecektir. Lütfen bu ölçütün altını doldurmayınız.)

##### A.1.1. İç kalite güvencesi mekanizmaları

Tüm süreçlerimizde Yükseköğretim Kurulu Kararları kapsamında planlama ve uygulamalar yapılmaktadır. Bölümlerimizin araştırma geliştirme faaliyetleri Meslek Yükseköğretim Kurumumuzca hazırlanan stratejik planlar dahilinde belirlenen hedefler kapsamında oluşturulmakta ve bu planların uygulanması sağlanmaktadır. Okul sanayi iş birliği süreçlerinin uygulanması kapsamında planlama ve uygulamalar yapılmaktadır.

Üniversitede etkin bir kalite güvence sisteminin oluşturulabilmesi amacıyla "Yükseköğretim Kalite Güvencesi ve Yükseköğretim Kalite Kurulu Yönetmeliği" temel alınarak hazırlanan ve 09/02/2018 tarih ve 2018/4 sayılı Senato kararı ile yürürlüğe giren ve ortaya çıkan ihtiyaçlar doğrultusunda 17/09/2019 tarih ve 2019/137 sayılı Senato kararı ile güncellenen "Mersin Üniversitesi Kalite Güvencesi Yönergesi" oluşturulmuş, bu yönerge ile Üniversite'de kalite güvence sisteminin Kalite Üst Kurulu, Kalite Komisyonu ve Kalite Yönetimi Koordinatörlüğü tarafından etkin bir şekilde yönetilmesi hükme bağlanmıştır. Akademik ve idari tüm birimlerde kurulan "Birim Kalite Komisyonları" ile de kalite güvence çalışmaları ve kalite kültürünün Üniversite genelinde yaygınlaştırılmasına çalışılmıştır.

#### Alt ölçüt ile ilgili değerlendirme (Puanla ilgili kutucuğu işaretleyiniz)

1	2	3	4	5
<input type="checkbox"/>	<input type="checkbox"/>	<input checked="" type="checkbox"/>	<input type="checkbox"/>	<input type="checkbox"/>
Kurumun tanımlanmış bir iç kalite güvencesi sistemi bulunmamaktadır.	Kurumun iç kalite güvencesi süreç ve mekanizmaları tanımlanmıştır.	İç kalite güvencesi sistemi kurumun geneline yayılmış, şeffaf ve bütüncül olarak yürütülmektedir.	İç kalite güvencesi sistemi mekanizmaları izlenmekte ve ilgili paydaşlarla birlikte iyileştirilmektedir.	İçselleştirilmiş, sistematik, sürdürülebilir ve örnek gösterilebilir uygulamalar bulunmaktadır.

#### Kanıtlar

##### Kanıtlar:

- (Ek 4) Periyodik bilgilendirme ve tanıtım toplantıları
- (Ek 5) Geri bildirim yöntemleri
- (Ek 6) Paydaş katılımına ilişkin belgeler
- (Ek 7) Yıllık iyileştirme raporları
- (Ek 8) PUKÖ çevrimlerine ilişkin takvimler
- (Ek 9) Standart uygulamalar ve mevzuatın yanı sıra; kurumun/birimin/bölümün ihtiyaçları doğrultusunda geliştirdiği özgün yaklaşım ve uygulamalarına ilişkin kanıtlar

**A. LİDERLİK, YÖNETİŞİM ve KALİTE (Lütfen bilgilendirme amaçlı MAVİ ile yazılmış olan bütün yazıları siliniz.)**

**A.2. Misyon ve Stratejik Amaçlar (Ölçütler Değerlendirilmeyecektir. Lütfen bu ölçütün altını doldurmayınız.)**

Kurum; vizyon, misyon ve amacını gerçekleştirmek üzere politikaları doğrultusunda oluşturduğu stratejik amaçlarını ve hedeflerini planlayarak uygulamalı, performans yönetimi kapsamında sonuçlarını izleyerek değerlendirmeli ve kamuoyuyla paylaşmalıdır.

**A.2.1. Misyon, vizyon ve politikalar**

Yüksekokulumuzun bölümleri faaliyetlerine Mersin Üniversitesi, Kalite Yönetim Sistemi (KYS) çerçevesinde ve kalite politikalarının etkinliğini artırmak adına düzenli toplantılar yaparak ve kalite süreçlerinde meydana gelecek olumsuzlukların önceden tespit edilip önlem alınmasına yönelik toplantılarda geri bildirimler yapılmasını sağlayarak faaliyetlerine devam etmektedir. Ayrıca eğitim-öğretim, bilimsel araştırma ve toplumsal hizmet alanlarında, etkin, verimli, rekabetçi olmayı, üstün performansa odaklanmayı, uluslararası tanınırlığı ve saygınlığı hedeflemiş paydaşları ile birlikte sürekli iyileştirmeyi benimsemiştir. Bu amaçla vizyonu, değerleri ve etik ilkeler ışığında; 2009 yılında Kalite Politikası belirlenmiş, 30.04.2010 tarihinde "Kalite Politikamız, Vizyonumuz, Misyonumuz ve Sloganımız" başlığı altında bir pano haline getirilerek tüm birimlere asılmıştır.

Araştırma geliştirme, toplumsal fayda, eğitim öğretim performans hedeflerine ulaşma düzeyleri; kalite ve akreditasyon süreçlerinin bakış açısıyla takip edilmekte ve stratejik plan kapsamında değerlendirilmektedir. Bu amaçla FBS yazılımı geliştirilmiş ve yapılan faaliyetler bu sisteme güncel olarak yüklenmektedir. Hedeflere ulaşma durumunun takibi için, "Faaliyet Bilgi Sistemi (FBS)" üzerinde performans programı izlenmekte ve sistem üzerinden elde edilen veriler yapılan toplantılarda değerlendirilerek yüksekokulumuzun ihtiyaç duyduğu düzenleme ve değişiklikler gerçekleştirilmektedir. Çalışanların programların gözden geçirilmesi ve değerlendirilme sürecine bölüm kurulları, ders değerlendirme anketleri ve iş yükü belirleme anketleri ile katılmaktadır. Yapılan dış değerlendirmeler ve Kalite Güvence Sistemi birim değerlendirme raporları kapsamında yapılmaktadır. Araştırma geliştirme, toplumsal fayda, eğitim öğretim performans hedeflerine ulaşma düzeyleri; kalite ve akreditasyon süreçlerinin bakış açısıyla takip edilmekte ve stratejik plan kapsamında değerlendirilmektedir. Bu amaçla FBS yazılımı geliştirilmiş ve yapılan faaliyetler bu sisteme güncel olarak yüklenmektedir. Meslek Yüksekokulumuzun iç ve dış paydaşlarına her yıl memnuniyet ve ders değerlendirme anketleri yapılmakta ve bu anketler sonucunda yapılan değerlendirmeler tüm personelimizle paylaşılmaktadır. Bu anketler faaliyet raporları olarak tüm personel ve tetkik ekibi ile paylaşılmaktadır

**Alt ölçüt ile ilgili değerlendirme (Puanla ilgili kutucuğu işaretleyiniz)**

1	2	3	4	5
<input type="checkbox"/>	<input type="checkbox"/>	<input type="checkbox"/>	<input checked="" type="checkbox"/>	<input type="checkbox"/>
Kurumda tanımlanmış misyon, vizyon ve politikalar bulunmamaktadır.	Kurumun tanımlanmış ve kuruma özgü misyon, vizyon ve politikaları bulunmaktadır.	Kurumun genelinde misyon, vizyon ve politikalarla uyumlu uygulamalar bulunmaktadır.	Misyon, vizyon ve politikalar doğrultusunda gerçekleştirilen uygulamalar izlenmekte ve paydaşlarla birlikte değerlendirilerek önlemler alınmaktadır.	İçselleştirilmiş, sistematik, sürdürülebilir ve örnek gösterilebilir uygulamalar bulunmaktadır.

**Kanıtlar:**

- (Ek 1) Silifke MYO 2018-2022 Stratejik Plan Durum Analizi Çalışma Raporu
- (Ek 2) Mersin Üniversitesi 2018-2022 Stratejik Planı
- (Ek 3) Faaliyet Bilgi Sistemi Çıktıları

**A. LİDERLİK, YÖNETİŞİM ve KALİTE (Lütfen bilgilendirme amaçlı MAVİ ile yazılmış olan bütün yazıları siliniz.)****A.2. Misyon ve Stratejik Amaçlar (Ölçütler Değerlendirilmeyecektir. Lütfen bu ölçütün altını doldurmayınız.)****A.2.2. Stratejik amaç ve hedefler**

Yüksekokulumuzun bölümleri faaliyetlerine Mersin Üniversitesi, Kalite Yönetim Sistemi (KYS) çerçevesinde ve kalite politikalarının etkinliğini artırmak adına düzenli toplantılar yaparak ve kalite süreçlerinde meydana gelecek olumsuzlukların önceden tespit edilip önlem alınmasına yönelik toplantılarda geri bildirimler yapılmasını sağlayarak faaliyetlerine devam etmektedir. Ayrıca eğitim-öğretim, bilimsel araştırma ve toplumsal hizmet alanlarında, etkin, verimli, rekabetçi olmayı, üstün performansa odaklanmayı, uluslararası tanınırlığı ve saygınlığı hedeflemiş paydaşları ile birlikte sürekli iyileştirmeyi benimsemiştir. Bu amaçla vizyonu, değerleri ve etik ilkeler ışığında; 2009 yılında Kalite Politikası belirlenmiş, 30.04.2010 tarihinde "Kalite Politikamız, Vizyonumuz, Misyonumuz ve Sloganımız" başlığı altında bir pano haline getirilerek tüm birimlere asılmıştır.

Araştırma geliştirme, toplumsal fayda, eğitim öğretim performans hedeflerine ulaşma düzeyleri; kalite ve akreditasyon süreçlerinin bakış açısıyla takip edilmekte ve stratejik plan kapsamında değerlendirilmektedir. Bu amaçla FBS yazılımı geliştirilmiş ve yapılan faaliyetler bu sisteme güncel olarak yüklenmektedir. Hedeflere ulaşma durumunun takibi için, "Faaliyet Bilgi Sistemi (FBS)" üzerinde performans programı izlenmekte ve sistem üzerinden elde edilen veriler yapılan toplantılarda değerlendirilerek yüksekokulumuzun ihtiyaç duyduğu düzenleme ve değişiklikler gerçekleştirilmektedir. Çalışanların programların gözden geçirilmesi ve değerlendirilme sürecine bölüm kurulları, ders değerlendirme anketleri ve iş yükü belirleme anketleri ile katılmaktadır. Yapılan dış değerlendirmeler ve Kalite Güvence Sistemi birim değerlendirme raporları kapsamında yapılmaktadır. Araştırma geliştirme, toplumsal fayda, eğitim öğretim performans hedeflerine ulaşma düzeyleri; kalite ve akreditasyon süreçlerinin bakış açısıyla takip edilmekte ve stratejik plan kapsamında değerlendirilmektedir. Bu amaçla FBS yazılımı geliştirilmiş ve yapılan faaliyetler bu sisteme güncel olarak yüklenmektedir. Meslek Yüksekokulumuzun iç ve dış paydaşlarına her yıl memnuniyet ve ders değerlendirme anketleri yapılmakta ve bu anketler sonucunda yapılan değerlendirmeler tüm personelimizle paylaşılmaktadır. Bu anketler faaliyet raporları olarak tüm personel ve tetkik ekibi ile paylaşılmaktadır

**Alt ölçüt ile ilgili değerlendirme (Puanla ilgili kutucuğu işaretleyiniz)**

1	2	3	4	5
<input type="checkbox"/>	<input type="checkbox"/>	<input type="checkbox"/>	<input checked="" type="checkbox"/>	<input type="checkbox"/>



Kurumun stratejik planı bulunmamaktadır.	Kurumun ilan edilmiş bir stratejik planı bulunmaktadır.	Kurumun bütünsel, tüm birimleri tarafından benimsenmiş ve paydaşlarınca bilinen stratejik planı ve bu planıyla uyumlu uygulamaları vardır.	Kurum uyguladığı stratejik planı izlemekte ve ilgili paydaşlarla birlikte değerlendirerek gelecek planlarına yansıtılmaktadır.	İçselleştirilmiş, sistematik, sürdürülebilir ve örnek gösterilebilir uygulamalar bulunmaktadır.
--	---	--	--	---

**Kanıtlar:**

- (Ek 1) Silifke MYO 2018-2022 Stratejik Plan Durum Analizi Çalışma Raporu
- (Ek 2) Mersin Üniversitesi 2018-2022 Stratejik Planı
- (Ek 3) Faaliyet Bilgi Sistemi Çıktıları

**A. LİDERLİK, YÖNETİŞİM ve KALİTE (Lütfen bilgilendirme amaçlı MAVİ ile yazılmış olan bütün yazıları siliniz.)**

**A.3. Paydaş Katılımı (Ölçütler Değerlendirilmeyecektir. Lütfen bu ölçütün altını doldurmayınız.)**

Kurum, iç ve dış paydaşlarının stratejik kararlara ve süreçlere katılımını sağlamak üzere geri bildirimlerini almak, yanıtlamak ve kararlarında kullanmak için gerekli sistemleri oluşturmalı ve yönetmelidir.

**A.3.1. İç ve dış paydaş katılımı (Rapor yazımı sadece ALT ÖLÇÜTLER içindir. Lütfen bu ALT ÖLÇÜTLER ile ilgili açıklamaları ve bilgilendirmeleri aşağıda yazınız.)**

Kurum içinde personel görev ve yetki tanımlamalarında belirlenen iş tanımlarına göre belirlenmekte ve iş dağılımı bu yetki listesi ve personelin almış olduğu eğitimler kapsamında belirlenmektedir. Meslek Yüksekokulumuzun paydaşları arasında işletmeler, kamu kurum ve kuruluşları ile sivil toplum kuruluşları ve meslek odaları bulunmaktadır.

Kurum içi alınan Kalite Yönetim Sistemi ve iç değerlendirme çalışmaları kapsamında yapılan toplantılarda gerçekleştirilmesi istenen iyileştirme süreçleri tespit edilen değerlendirilmektedir. Bu kapsamda yapılan toplantılarda alınan kararlar Yönetim Kuruluna sunulmakta ve Yönetim Kurulu Onayı ile iç paydaşların süreç içinde aktif yer alması sağlanmaktadır. Okul sanayi iş birliği kapsamında gerçekleştirilen toplantılar, ziyaretler ve yapılan anlaşmalar neticesinde öğrenci, idari ve akademik personellerin sanayi kuruluşları ve diğer dış paydaşlar ile etkileşimi sağlanmaktadır. İç paydaşların karar alma ve iyileştirme süreçlerine katılımı, akademik birimlerde Bölüm Kurulları, Akademik Kurullar, Öğrenci Temsilcisi Toplantıları, Danışmanlar Kurulu Toplantısı, Birim Kalite Komisyonu toplantıları, Üniversite genelinde ise Senato Toplantıları ve Kalite Komisyonu toplantılarına katılmaları ile sağlanmaktadır. Kalite Yönetim Sistemi içerisinde ise iç paydaşlar dilek-öneri, düzeltici faaliyetler, memnuniyet anketleri ve Ticket Sistemi üzerinden karar alma ve iyileştirme süreçlerine katılmaktadırlar.

**Alt ölçüt ile ilgili değerlendirme (Puanla ilgili kutucuğu işaretleyiniz)**

1	2	3	4	5
<input type="checkbox"/>	<input type="checkbox"/>	<input checked="" type="checkbox"/>	<input type="checkbox"/>	<input type="checkbox"/>

Kurumun iç kalite güvencesi sistemine paydaş katılımını sağlayacak mekanizmalar bulunmamaktadır.	Kurumda kalite güvencesi, eğitim ve öğretim, araştırma ve geliştirme, toplumsal katkı, yönetim sistemi ve uluslararasılaşma süreçlerinin PUKÖ katmanlarına paydaş katılımını sağlamak için planlamalar bulunmaktadır.	Tüm süreçlerdeki PUKÖ katmanlarına paydaş katılımını sağlamak üzere Kurumun geneline yayılmış mekanizmalar bulunmaktadır.	Paydaş katılım mekanizmalarının işleyişi izlenmekte ve bağlı iyileştirmeler gerçekleştirilmektedir.	İçselleştirilmiş, sistematik, sürdürülebilir ve örnek gösterilebilir uygulamalar bulunmaktadır.
<b>Kanıtlar:</b> <ul style="list-style-type: none"> <li>(Ek 10) Silifke MYO 2018-2022 Stratejik Plan Durum Analizi Çalışma Raporu iç ve dış paydaş listesi</li> <li>(Ek 11) Paydaşlarla birlikte düzenlenen Akademik Etkinliklerin Sonuç Raporları (Liderlik Akademisi)</li> <li>(Ek 12 ) Mezun izleme sistemi görevlendirmesi</li> <li>(Ek 13) Paydaşlarla birlikte düzenlenen Akademik Etkinliklerin Sonuç Raporları (Yükseköğretim Stratejileri ve Kurumsal İşbirliği Sempozyumu Sonuç Bildirgesi)</li> <li>(Ek 14) Birimin karar alma süreçlerinde iç paydaşların temsiliyetinin sağlandığını gösteren Bölüm Kurulu Karar Örneği</li> </ul>				

<b>A. LİDERLİK, YÖNETİŞİM ve KALİTE (Lütfen bilgilendirme amaçlı MAVİ ile yazılmış olan bütün yazıları siliniz.)</b>				
<b>A.3. Paydaş Katılımı (Ölçütler Değerlendirilmeyecektir. Lütfen bu ölçütün altını doldurmayınız.)</b>				
<b>A.3.2. Öğrenci geri bildirimleri (Rapor yazımı sadece ALT ÖLÇÜTLER içindir. Lütfen bu ALT ÖLÇÜTLE ilgili açıklamaları ve bilgilendirmeleri aşağıda yazınız.)</b>				
<ul style="list-style-type: none"> <li>Ders-öğretim üyesi-program-genel memnuniyet anketleri,</li> <li>Talep ve öneri sistemleri</li> </ul>				
<b>Alt ölçüt ile ilgili değerlendirme (Puanla ilgili kutucuğu işaretleyiniz)</b>				
<b>1</b>	<b>2</b>	<b>3</b>	<b>4</b>	<b>5</b>
<input type="checkbox"/>	<input type="checkbox"/>	<input type="checkbox"/>	<input checked="" type="checkbox"/>	<input type="checkbox"/>

Kurumda öğrenci geri bildirimlerinin alınmasına yönelik mekanizmalar bulunmamaktadır.	Kurumda öğretim süreçlerine ilişkin olarak öğrencilerin geri bildirimlerinin (ders, dersin öğretim elemanı, program, öğrenci iş yükü vb.) alınmasına ilişkin ilke ve kurallar oluşturulmuştur.	Programların genelinde öğrenci geri bildirimleri (her yarıyıl ya da her akademik yıl sonunda) alınmaktadır.	Tüm programlarda öğrenci geri bildirimlerinin alınmasına ilişkin uygulamalar izlenmekte ve öğrenci katılımına dayalı biçimde iyileştirilmektedir. Geri bildirim sonuçları karar alma süreçlerine yansıtılmaktadır.	İçselleştirilmiş, sistematik, sürdürülebilir ve örnek gösterilebilir uygulamalar bulunmaktadır.
<b>Kanıtlar:</b> <ul style="list-style-type: none"> <li>(Ek 35) Mersin Üniversitesi Dilek ve Öneri Formu Örneği</li> <li>(Ek 36) 2020 yılı dilek-öneri formu dökümüne ait aksiyonları gösterir belge</li> </ul>				

<b>A. LİDERLİK, YÖNETİŞİM ve KALİTE (Lütfen bilgilendirme amaçlı MAVİ ile yazılmış olan bütün yazıları siliniz.)</b>				
<b>A.3. Paydaş Katılımı (Ölçütler Değerlendirilmeyecektir. Lütfen bu ölçütün altını doldurmayınız.)</b>				
<b>A.3.3. Mezun ilişkileri yönetimi (Rapor yazımı sadece ALT ÖLÇÜTLER içindir. Lütfen bu ALT ÖLÇÜTLE ilgili açıklamaları ve bilgilendirmeleri aşağıda yazınız.)</b>				
Mezunların işe yerleşme, eğitime devam, gelir düzeyi, işveren/ mezun memnuniyeti gibi istihdam bilgileri sistematik ve kapsamlı olarak toplanmakta, değerlendirilmekte, kurum gelişme stratejilerinde kullanılmaktadır. ( <b>BU BİLGİLENDİRME NOTU RAPOR YAZIMINDA SİLİNECEKTİR.</b> )				
<b>Alt ölçüt ile ilgili değerlendirme (Puanla ilgili kutucuğu işaretleyiniz)</b>				
<b>1</b>	<b>2</b>	<b>3</b>	<b>4</b>	<b>5</b>
<input type="checkbox"/>	<input checked="" type="checkbox"/>	<input type="checkbox"/>	<input type="checkbox"/>	<input type="checkbox"/>
Kurumda mezun izleme sistemi bulunmamaktadır.	Programların amaç ve hedeflerine ulaşıp ulaşılmadığının irdelenmesi amacıyla bir mezun izleme sistemine ilişkin planlama bulunmaktadır.	Kurumdaki programların genelinde mezun izleme sistemi uygulamaları vardır.	Mezun izleme sistemi uygulamaları izlenmekte ve ihtiyaçlar doğrultusunda programlarda güncellemeler yapılmaktadır.	İçselleştirilmiş, sistematik, sürdürülebilir ve örnek gösterilebilir uygulamalar bulunmaktadır.

**Kanıtlar:**

- (Ek 49) Mezun izleme komisyonlarının kurulma kararı
- (Ek 50) Mezunlarla İletişim ve Etkileşim Eşgüdüm Komisyonu Kararı
- (Ek 51) E-Mezun İletişim Sistemi (<http://mezun.mersin.edu.tr/>)

**A. LİDERLİK, YÖNETİŞİM ve KALİTE (Lütfen bilgilendirme amaçlı MAVİ ile yazılmış olan bütün yazıları siliniz.)****A.4. Uluslararasılaşma (Ölçütler Değerlendirilmeyecektir. Lütfen bu ölçütün altını doldurmayınız.)****A.4.1. Uluslararasılaşma performansı (Rapor yazımı sadece ALT ÖLÇÜTLER içindir. Lütfen bu ALT ÖLÇÜTLE ilgili açıklamaları ve bilgilendirmeleri aşağıda yazınız.)**

Mersin Üniversitesi'nde uluslararasılaşma faaliyetleri 4 Mayıs 2018 tarih ve 2018/102 sayılı Üniversite Yönetim Kurulu kararı ile kabul edilen "MEÜ Üniversitesi Uluslararasılaşma Politikası" ile 2018-2022 Dönemi Stratejik Planında yer alan Stratejik Amaç 1 (Eğitim ve öğretimin niteliğini geliştirmek) ve Stratejik Amaç 2'ye (Bilgi, teknoloji ve sanat eserleri üretimini ve kalitesini arttırmak.) ulaşmak üzere belirlenen hedefler çerçevesinde gerçekleştirilmektedir.

**Alt ölçüt ile ilgili değerlendirme (Puanla ilgili kutucuğu işaretleyiniz)**

1	2	3	4	5
<input type="checkbox"/>	<input type="checkbox"/>	<input checked="" type="checkbox"/>	<input type="checkbox"/>	<input type="checkbox"/>
Kurumda uluslararasılaşma faaliyeti bulunmamaktadır.	Kurumda uluslararasılaşma politikasıyla uyumlu faaliyetlere yönelik planlamalar bulunmaktadır.	Kurumun geneline yayılmış uluslararasılaşma faaliyetleri bulunmaktadır.	Kurumda uluslararasılaşma faaliyetleri izlenmekte ve iyileştirilmektedir.	İçselleştirilmiş, sistematik, sürdürülebilir ve örnek gösterilebilir uygulamalar bulunmaktadır.

**Kanıtlar:**

- (Ek 15) Uluslararasılaşma kapsamında Bölüm amaçlarını gösterir Bölüm Kurulu Karar Örneği
- (Ek 16) Ulusal ve uluslararası eğitim-öğretim işbirlikleri kapsamında Erasmus+ Değişim Belgesi
- (Ek 17) Silifke MYO Erasmus+ Kapsamında İkili Anlaşma Belgesi

**B. EĞİTİM ve ÖĞRETİM (Lütfen bilgilendirme amaçlı MAVİ ile yazılmış olan bütün yazıları siliniz.)**

**B.1. Program Tasarımı, Değerlendirmesi ve Güncellenmesi (Ölçütler Değerlendirilmeyecektir. Lütfen bu ölçütün altını doldurmayınız.)** Kurum, öğretim programlarını Türkiye Yükseköğretim Yeterlilikleri Çerçevesi ile uyumlu; öğretim amaçlarına ve öğrenme çıktılarına uygun olarak tasarlamalı, öğrencilerin ve toplumun ihtiyaçlarına cevap verdiğinden emin olmak için periyodik olarak değerlendirmeli ve güncellemelidir.

Üniversite’de eğitim öğretim programları yasal düzenlemeler başta olmak üzere, Kalite Yönetim Sistemi kapsamında tasarlanan “Ön Lisans – Lisans Eğitim Öğretim Süreci”, “Lisansüstü Eğitim Öğretim Süreci” ne, Eğitim Komisyonu ve Bologna Eşgüdüm Komisyonu çalışma esaslarına göre tasarlanmakta ve sürekliliği güvence altına alınmaktadır. Üniversitemizde mevcut tüm programlar için, içerisinde dersin adı, kodu, amacı, içeriği, kazanımları, haftalık ders programı ile anlatım yöntem ve teknikleri, ölçme ve değerlendirme şekli ile iş yükünü içeren ders içerikleri programda bulunması gereken zorunlu ve seçmeli derler için hazırlanmış ve eğitim öğretim süreci içerisinde uygun dönemlere yerleştirilmiştir. Bilgi paketi içerisinde her dersin öğrenim çıktıları program çıktıları ile eşleştirilmiş olup bu çıktılar da Yükseköğretim Kurulu tarafından hazırlanan Türkiye Yükseköğretim Yeterlilikler Çerçevesi Temel Alan ve Eğitim Öğretim Alt Alanları Yeterlilikleri ile ilişkilendirilerek herhangi bir yükseköğretim alanında derece alan kişinin bilgi, beceri ve yetkinliklerinin bilinmesine olanak sağlamıştır. Üniversitemiz, Bologna Süresi içerisinde YÖK tarafından belirlenip gönderilen TYYÇ yeterliliklerini, üniversitemizde mevcut her programın kendi program yeterlilikleri ile eşleştirmiştir.

**Alt ölçüt ile ilgili değerlendirme (Puanla ilgili kutucuğu işaretleyiniz)**

1	2	3	4	5
<input type="checkbox"/>	<input type="checkbox"/>	<input type="checkbox"/>	<input checked="" type="checkbox"/>	<input type="checkbox"/>

Kurumda programların tasarımı ve onayına ilişkin süreçler tanımlanmamıştır.	Kurumda programların tasarımı ve onayına ilişkin ilke, yöntem, TYÇ ile uyum ve paydaş katılımını içeren tanımlı süreçler bulunmaktadır.	Tanımlı süreçler doğrultusunda; Kurumun genelinde, tasarımı ve onayı gerçekleşen programlar, programların amaç ve öğrenme çıktılarına uygun olarak yürütülmektedir.	Programların tasarım ve onay süreçleri sistematik olarak izlenmekte ve ilgili paydaşlarla birlikte değerlendirilerek iyileştirilmektedir.	İçselleştirilmiş, sistematik, sürdürülebilir ve örnek gösterilebilir uygulamalar bulunmaktadır.
---	---	---	---	---

**Kanıtlar (ALT ÖLÇÜT ile ilgili kanıtlarınızı lütfen aşağıda sununuz)**

- (Ek 18) Programlara ait ders güncelleme süreçlerini gösterir Bölüm Kurul Karar Örneği
- (Ek 19) Program ve Müfredat Geliştirme Komisyonu oluşturmaya ilişkin Bölüm Kurul Karar Örneği

## B. EĞİTİM ve ÖĞRETİM (Lütfen bilgilendirme amaçlı MAVİ ile yazılmış olan bütün yazıları siliniz.)

**B.1. Program Tasarımı, Değerlendirmesi ve Güncellenmesi (Ölçütler Değerlendirilmeyecektir. Lütfen bu ölçütün altını doldurmayınız.)**

**B.1.2. Programın ders dağılım dengesi (Rapor yazımı sadece ALT ÖLÇÜTLER içindir. Lütfen bu ALT ÖLÇÜTLE ilgili açıklamaları ve bilgilendirmeleri aşağıda yazınız.)**

**Alt ölçüt ile ilgili değerlendirme (Puanla ilgili kutucuğu işaretleyiniz)**

1	2	3	4	5
<input type="checkbox"/>	<input checked="" type="checkbox"/>	<input checked="" type="checkbox"/>	<input checked="" type="checkbox"/>	<input type="checkbox"/>
Ders dağılımına ilişkin, ilke ve yöntemler tanımlanmamıştır.	Ders dağılımına ilişkin olarak; öğretim elemanlarının uzmanlık alanına, alan/meslek bilgisi/genel kültür, zorunlu- seçmeli ders dengesine, kültürel derinlik kazanma, farklı disiplinleri tanıma imkânları gibi boyutlara yönelik ilke ve yöntemleri içeren tanımlı süreçler bulunmaktadır.	Ders dağılımı dengesine ilişkin tanımlı süreçlere uygun olarak kurum genelinde uygulamalar bulunmaktadır.	Programlarda ders dağılım dengesi izlenmekte ve iyileştirilmektedir.	İçselleştirilmiş, sistematik, sürdürülebilir ve örnek gösterilebilir uygulamalar bulunmaktadır.

**Kanıtlar (ALT ÖLÇÜT ile ilgili kanıtlarınızı lütfen aşağıda sununuz)**

- (Ek 20) Program ve ders bilgi paketlerinin ilan edildiği web sayfası (Ders Bilgi Paketi)
- (Ek 21) Ders dağılım çizelge örneği (seçmeli-zorunlu ders oranları)
- (Ek 22) Ders Dağılım kararına ilişkin Bölüm Kurul Karar Örneği

**B. EĞİTİM ve ÖĞRETİM (Lütfen bilgilendirme amaçlı MAVİ ile yazılmış olan bütün yazıları siliniz.)**

**B.1. Program Tasarımı, Değerlendirmesi ve Güncellenmesi (Ölçütler Değerlendirilmeyecektir. Lütfen bu ölçütün altını doldurmayınız.)**

**B.1.3. Ders kazanımlarının program çıktılarıyla uyumu (Rapor yazımı sadece ALT ÖLÇÜTLER içindir. Lütfen bu ALT ÖLÇÜTLE ilgili açıklamaları ve bilgilendirmeleri aşağıda yazınız.)**

**Alt ölçüt ile ilgili değerlendirme (Puanla ilgili kutucuğu işaretleyiniz)**

1	2	3	4	5
<input type="checkbox"/>	<input type="checkbox"/>	<input checked="" type="checkbox"/>	<input type="checkbox"/>	<input type="checkbox"/>
Ders kazanımları program çıktıları ile eşleştirilmemiştir.	Ders kazanımlarının oluşturulması ve program çıktılarıyla uyumlu hale getirilmesine ilişkin ilke, yöntem ve sınıflamaları içeren tanımlı süreçler bulunmaktadır.	Ders kazanımları programların genelinde program çıktılarıyla uyumlandırılmıştır ve ders bilgi paketleri ile paylaşılmaktadır.	Ders kazanımlarının program çıktılarıyla uyumu izlenmekte ve iyileştirilmektedir.	İçselleştirilmiş, sistematik, sürdürülebilir ve örnek gösterilebilir uygulamalar bulunmaktadır.

**Kanıtlar (ALT ÖLÇÜT ile ilgili kanıtlarınızı lütfen aşağıda sununuz)**

- (Ek 23) Program çıktıları ve ders kazanımlarının ilişkilendirilmesi (Bologna Ders Bilgi Paketi Ders Örneği)

**B. EĞİTİM ve ÖĞRETİM (Lütfen bilgilendirme amaçlı MAVİ ile yazılmış olan bütün yazıları siliniz.)**

**B.1. Program Tasarımı, Değerlendirmesi ve Güncellenmesi (Ölçütler Değerlendirilmeyecektir. Lütfen bu ölçütün altını doldurmayınız.)**

**B.1.4. Öğrenci iş yüküne dayalı ders tasarımı (Rapor yazımı sadece ALT ÖLÇÜTLER içindir. Lütfen bu ALT ÖLÇÜTLE ilgili açıklamaları ve bilgilendirmeleri aşağıda yazınız.)**

**Alt ölçüt ile ilgili değerlendirme (Puanla ilgili kutucuğu işaretleyiniz)**

1	2	3	4	5
<input type="checkbox"/>	<input type="checkbox"/>	<input checked="" type="checkbox"/>	<input type="checkbox"/>	<input type="checkbox"/>
Dersler öğrenci iş yüküne dayalı olarak tasarlanmamıştır.	Öğrenci iş yükünün nasıl hesaplanacağına ilişkin staj, mesleki uygulama hareketlilik gibi boyutları içeren ilke ve yöntemlerin yer aldığı tanımlı süreçler* bulunmaktadır.	Dersler öğrenci iş yüküne uygun olarak tasarlanmış, ilan edilmiş ve uygulamaya konulmuştur.	Programlarda öğrenci iş yükü izlenmekte ve buna göre ders tasarımı güncellenmektedir.	İçselleştirilmiş, sistematik, sürdürülebilir ve örnek gösterilebilir uygulamalar bulunmaktadır.

**Kanıtlar (ALT ÖLÇÜT ile ilgili kanıtlarınızı lütfen aşağıda sununuz)**

- (Ek 24 ) Programa ait derslerde İş Yükü Tanımlarını Gösterir Bologna Ders Bilgi Paketi Örneği
- (Ek 25) Diploma Eki Örneği

**B. EĞİTİM ve ÖĞRETİM (Lütfen bilgilendirme amaçlı MAVİ ile yazılmış olan bütün yazıları siliniz.)**

**B.1. Program Tasarımı, Değerlendirmesi ve Güncellenmesi (Ölçütler Değerlendirilmeyecektir. Lütfen bu ölçütün altını doldurmayınız.)**

**B.1.5. Programların izlenmesi ve güncellenmesi (Rapor yazımı sadece ALT ÖLÇÜTLER içindir. Lütfen bu ALT ÖLÇÜTLE ilgili açıklamaları ve bilgilendirmeleri aşağıda yazınız.)**

**Alt ölçüt ile ilgili değerlendirme (Puanla ilgili kutucuğu işaretleyiniz)**

1	2	3	4	5
---	---	---	---	---



<input type="checkbox"/>	<input type="checkbox"/>	<input checked="" type="checkbox"/>	<input type="checkbox"/>	<input type="checkbox"/>
Program çıktılarının izlenmesine ve güncellenmesine ilişkin mekanizma bulunmamaktadır.	Program çıktılarının izlenmesine ve güncellenmesine ilişkin periyot, ilke, kural ve göstergeler oluşturulmuştur.	Programların genelinde program çıktılarının izlenmesine ve güncellenmesine ilişkin mekanizmalar işletilmektedir.	Program çıktıları bu mekanizmalar ile izlenmekte ve ilgili paydaşların görüşleri de alınarak güncellenmektedir.	İçselleştirilmiş, sistematik, sürdürülebilir ve örnek gösterilebilir uygulamalar bulunmaktadır.
<p><b>Kanıtlar (ALT ÖLÇÜT ile ilgili kanıtlarınızı lütfen aşağıda sununuz)</b></p> <ul style="list-style-type: none"> <li>(Ek 46) Programların (örgün veya uzaktan eğitim yoluyla yürütülen program ve derslerin) izlenmesi ve güncellenmesine ilişkin Bölüm Kurul Karar Örneği</li> <li>(Ek 47) Silifke MYO 2018-2022 Stratejik Plan Durum Analizi Çalışma Raporu</li> <li>(Ek 48) Kalite Güvence Yönergesi</li> </ul>				

**B. EĞİTİM ve ÖĞRETİM (Lütfen bilgilendirme amaçlı MAVİ ile yazılmış olan bütün yazıları siliniz.)**

**B.2. Programların Yürütülmesi (Öğrenci Merkezli Öğrenme, Öğretme ve Değerlendirme) (Ölçütler Değerlendirilmeyecektir. Lütfen bu ölçütün altını doldurmayınız.)**

Kurum, hedeflediği nitelikli mezun yeterliliklerine ulaşmak amacıyla öğrenci merkezli ve yetkinlik temelli öğretim, ölçme ve değerlendirme yöntemlerini uygulamalıdır. Kurum, öğrenci kabulleri, diploma, derece ve diğer yeterliliklerin tanınması ve sertifikalandırılmasına yönelik açık kriterler belirlemeli; önceden tanımlanmış ve ilan edilmiş kuralları tutarlı şekilde uygulamalıdır.

**B.2.1. Öğretim yöntem ve teknikleri (Rapor yazımı sadece ALT ÖLÇÜTLER içindir. Lütfen bu ALT ÖLÇÜTLE ilgili açıklamaları ve bilgilendirmeleri aşağıda yazınız.)**

Aktif, disiplinlerarası çalışma, etkileşimli, araştırma/öğrenme odaklı

**Alt ölçüt ile ilgili değerlendirme (Puanla ilgili kutucuğu işaretleyiniz)**

<b>1</b>	<b>2</b>	<b>3</b>	<b>4</b>	<b>5</b>
<input type="checkbox"/>	<input type="checkbox"/>	<input checked="" type="checkbox"/>	<input type="checkbox"/>	<input type="checkbox"/>

Öğrenme-öğretme süreçlerinde öğrenci merkezli yaklaşımlar bulunmamaktadır.	Öğrenme-öğretme süreçlerinde öğrenci merkezli yaklaşımın uygulanmasına yönelik ilke, kural ve planlamalar bulunmaktadır.	Programların genelinde öğrenci merkezli öğretim yöntem teknikleri tanımlı süreçler doğrultusunda uygulanmaktadır.	Öğrenci merkezli uygulamalar izlenmekte ve ilgili iç paydaşların katılımıyla iyileştirilmektedir.	İçselleştirilmiş, sistematik, sürdürülebilir ve örnek gösterilebilir uygulamalar bulunmaktadır.
--	--	---	---	---

**Kanıtlar (ALT ÖLÇÜT ile ilgili kanıtlarınızı lütfen aşağıda sununuz)**

- (Ek 32) Eğitimcilerin Eğitimi Programı İçeriği
- (Ek 33) Öğretim elemanlarının öğrenci merkezli öğretim konusunda sertifika ve belgeleri

**B. EĞİTİM ve ÖĞRETİM (Lütfen bilgilendirme amaçlı MAVİ ile yazılmış olan bütün yazıları siliniz.)**

**B.2. Programların Yürütülmesi (Öğrenci Merkezli Öğrenme Öğretme ve Değerlendirme) (Ölçütler Değerlendirilmeyecektir. Lütfen bu ölçütün altını doldurmayınız.)**

**B.2.2. Ölçme ve değerlendirme (Rapor yazımı sadece ALT ÖLÇÜTLER içindir. Lütfen bu ALT ÖLÇÜTLE ilgili açıklamaları ve bilgilendirmeleri aşağıda yazınız.)**

Öğrencilerin özelliklerine ve öğrenme düzeylerine göre farklılaştırılmış alternatif ölçme yöntem ve tekniklerine yer verme gibi

**Alt ölçüt ile ilgili değerlendirme (Puanla ilgili kutucuğu işaretleyiniz)**

1	2	3	4	5
<input type="checkbox"/>	<input type="checkbox"/>	<input checked="" type="checkbox"/>	<input type="checkbox"/>	<input type="checkbox"/>
Programlarda öğrenci merkezli ölçme ve değerlendirme yaklaşımları bulunmamaktadır.	Öğrenci merkezli ölçme ve değerlendirmeye ilişkin ilke, kural ve planlamalar bulunmaktadır.	Programların genelinde öğrenci merkezli ve çeşitlendirilmiş ölçme ve değerlendirme uygulamaları bulunmaktadır.	Öğrenci merkezli ölçme ve değerlendirme uygulamaları izlenmekte ve ilgili iç paydaşların katılımıyla iyileştirilmektedir.	İçselleştirilmiş, sistematik, sürdürülebilir ve örnek gösterilebilir uygulamalar bulunmaktadır.

**Kanıtlar (ALT ÖLÇÜT ile ilgili kanıtlarınızı lütfen aşağıda sununuz)**

- (Ek 34) Eğitim ve Öğretim İle ilgili Mevzuatta Öğrenci Başarısının Değerlendirilmesine Dair Düzenlemeler

**B. EĞİTİM ve ÖĞRETİM (Lütfen bilgilendirme amaçlı MAVİ ile yazılmış olan bütün yazıları siliniz.)**

**B.2. Programların Yürütülmesi (Öğrenci Merkezli Öğrenme Öğretme ve Değerlendirme) (Ölçütler Değerlendirilmeyecektir. Lütfen bu ölçütün altını doldurmayınız.)**

**B.2.3. Öğrenci kabulü, önceki öğrenmenin tanınması ve kredilendirilmesi\*** (Rapor yazımı sadece ALT ÖLÇÜTLER içindir. Lütfen bu ALT ÖLÇÜTLE ilgili açıklamaları ve bilgilendirmeleri aşağıda yazınız.)

Mersin Üniversitesi'ni tercih eden öğrenciler Lisans/Ön lisans programlarına Öğrenci Seçme ve Yerleştirme Merkezinin (ÖSYM) yaptığı Yüksek Öğretime Giriş sonucuna göre kabul edilirler. Lisansüstü programlara ve özel yetenek sınavları ile giriş yapılan programlar ile Yabancı uyruklu öğrenciler ilgili Yükseköğretim Kurulu ve Mersin Üniversitesi mevzuat hükümleri uyarınca Üniversiteye kabul edilirler. Yatay geçiş kabulleri ise Mersin Üniversitesi Ön lisans ve Lisans Düzeyindeki Programlar Arasında Geçiş, Çift Anadal, Yandal ile Kurumlar Arası Kredi Transferi Yapılmasına İlişkin Esaslar çerçevesinde yürütülmektedir.

**Alt ölçüt ile ilgili değerlendirme (Puanla ilgili kutucuğu işaretleyiniz)**

1	2	3	4	5
<input type="checkbox"/>	<input type="checkbox"/>	<input checked="" type="checkbox"/>	<input type="checkbox"/>	<input type="checkbox"/>
Kurumda öğrenci kabulü, önceki öğrenmenin tanınması ve kredilendirilmesine ilişkin süreçler tanımlanmamıştır.	Kurumda öğrenci kabulü, önceki öğrenmenin tanınması ve kredilendirilmesine ilişkin ilke, kural ve bağlı planlar bulunmaktadır.	Kurumun genelinde öğrenci kabulü, önceki öğrenmenin tanınması ve kredilendirilmesine ilişkin planlar dahilinde uygulamalar bulunmaktadır.	Öğrenci kabulü, önceki öğrenmenin tanınması ve kredilendirilmesine ilişkin süreçler izlenmekte, iyileştirilmekte ve güncellemeler ilan edilmektedir.	İçselleştirilmiş, sistematik, sürdürülebilir ve örnek gösterilebilir uygulamalar bulunmaktadır.

**Kanıtlar (ALT ÖLÇÜT ile ilgili kanıtlarınızı lütfen aşağıda sununuz)**

- (Ek 27) Mersin Üniversitesi Lisansüstü Eğitim-Öğretim Ve Sınav Yönetmeliği
- (Ek 28) Ön Lisans ve Lisans Programlarına Yurt Dışından Öğrenci Kabulüne İlişkin Esaslar

**B.EĞİTİM ve ÖĞRETİM (Lütfen bilgilendirme amaçlı MAVİ ile yazılmış olan bütün yazıları siliniz.)**

**B.2. Programların Yürütülmesi (Öğrenci Merkezli Öğrenme Öğretme ve Değerlendirme) (Ölçütler Değerlendirilmeyecektir. Lütfen bu ölçütün altını doldurmayınız.)**

**B.2.4. Yeterliliklerin sertifikalandırılması ve diploma (Rapor yazımı sadece ALT ÖLÇÜTLER içindir. Lütfen bu ALT ÖLÇÜTLE ilgili açıklamaları ve bilgilendirmeleri aşağıda yazınız.)**

Yeterliliklerin onayı, mezuniyet koşulları, mezuniyet karar süreçleri açık, anlaşılır, kapsamlı ve tutarlı şekilde tanımlanmış ve kamuoyu ile paylaşılmıştır. Sertifikalandırma ve diploma işlemleri bu tanımlı sürece uygun olarak yürütülmekte, izlenmekte ve gerekli önlemler alınmaktadır. **(BU BİLGİLENDİRME NOTU RAPOR YAZIMINDA SİLİNECEKTİR.)**

**Alt ölçüt ile ilgili değerlendirme (Puanla ilgili kutucuğu işaretleyiniz)**

1	2	3	4	5
<input type="checkbox"/>	<input type="checkbox"/>	<input checked="" type="checkbox"/>	<input type="checkbox"/>	<input type="checkbox"/>
Kurumda diploma onayı ve diğer yeterliliklerin sertifikalandırılmasına ilişkin süreçler tanımlanmamıştır.	Kurumda diploma onayı ve diğer yeterliliklerin sertifikalandırılmasına ilişkin kapsamlı, tutarlı ve ilan edilmiş ilke, kural ve süreçler bulunmaktadır.	Kurumun genelinde diploma onayı ve diğer yeterliliklerin sertifikalandırılmasına ilişkin uygulamalar bulunmaktadır.	Uygulamalar izlenmekte ve tanımlı süreçler iyileştirilmektedir.	İçselleştirilmiş, sistematik, sürdürülebilir ve örnek gösterilebilir uygulamalar bulunmaktadır.

**Kanıtlar (ALT ÖLÇÜT ile ilgili kanıtlarınızı lütfen aşağıda sununuz)**

- (Ek 29) Mersin Üniversitesi Lisansüstü Eğitim-Öğretim Ve Sınav Yönetmeliği
- (Ek 30) Ön Lisans ve Lisans Programlarına Yurt Dışından Öğrenci Kabulüne İlişkin Esaslar
- (Ek 31) Öğrenci Danışmanlığı Yönergesi

**B. EĞİTİM ve ÖĞRETİM (Lütfen bilgilendirme amaçlı MAVİ ile yazılmış olan bütün yazıları siliniz.)**

**B.3. Öğrenme Kaynakları ve Akademik Destek Hizmetleri (Ölçütler Değerlendirilmeyecektir. Lütfen bu ölçütün altını doldurmayınız.)** Kurum, hedeflediği nitelikli mezun yeterliliklerine ulaşmak ve eğitim- öğretim faaliyetlerini yürütmek için uygun altyapıya, kaynaklara ve ortamlara sahip olmalı ve öğrenme olanaklarının tüm öğrenciler için yeterli ve erişilebilir olmasını güvence altına almalıdır. Kurum öğrencilerin akademik gelişimi ve kariyer planlamasına yönelik destek hizmetleri sağlamalıdır.

**B.3.1. Öğrenme ortam ve kaynakları (Rapor yazımı sadece ALT ÖLÇÜTLER içindir. Lütfen bu ALT ÖLÇÜTLE ilgili açıklamaları ve bilgilendirmeleri aşağıda yazınız.)**

Sunmakta olduğu eğitim ve öğretim hizmetinin niteliğini geliştirmeyi öncelikli amaçlarından bir tanesi olarak belirleyen Mersin Üniversitesi bu amaca 2018-2022 Stratejik Planında da yer vermiştir.

Alt ölçüt ile ilgili değerlendirme (Puanla ilgili kutucuğu işaretleyiniz)				
1	2	3	4	5
<input type="checkbox"/>	<input type="checkbox"/>	<input checked="" type="checkbox"/>	<input type="checkbox"/>	<input type="checkbox"/>
Kurumun eğitim-öğretim faaliyetlerini sürdürülebilmek için yeterli kaynağı bulunmamaktadır.	Kurumun eğitim-öğretim faaliyetlerini sürdürülebilmek için uygun nitelik ve nicelikte öğrenme kaynaklarının (sınıf, laboratuvar, stüdyo, öğrenme yönetim sistemi, basılı/e-kaynak ve materyal, insan kaynakları vb.) oluşturulmasına yönelik planları vardır.	Kurumun genelinde öğrenme kaynaklarının yönetimi alana özgü koşullar, erişilebilirlik ve birimler arası denge gözetilerek gerçekleştirilmektedir.	Öğrenme kaynaklarının geliştirilmesine ve kullanımına yönelik izleme ve iyileştirilme yapılmaktadır.	İçselleştirilmiş, sistematik, sürdürülebilir ve örnek gösterilebilir uygulamalar bulunmaktadır.
<b>Kanıtlar (ALT ÖLÇÜT ile ilgili kanıtlarınızı lütfen aşağıda sununuz)</b> <ul style="list-style-type: none"> <li>(Ek 42) Mersin Üniversitesi Açık Bilim Politikası</li> <li>(Ek 43) Mersin Üniversitesi Uzaktan Eğitim Platformu</li> <li>(Ek 44) Uzaktan Eğitim Platformuna eklenen Örnek Ders Materyali</li> </ul>				

B. EĞİTİM ve ÖĞRETİM (Lütfen bilgilendirme amaçlı MAVİ ile yazılmış olan bütün yazıları siliniz.)				
B.3. Öğrenme Kaynakları ve Akademik Destek Hizmetleri (Ölçütler Değerlendirilmeyecektir. Lütfen bu ölçütün altını doldurmayınız.)				
B.3.2. Akademik destek hizmetleri (Rapor yazımı sadece ALT ÖLÇÜTLER içindir. Lütfen bu ALT ÖLÇÜTLE ilgili açıklamaları ve bilgilendirmeleri aşağıda yazınız.)				
Alt ölçüt ile ilgili değerlendirme (Puanla ilgili kutucuğu işaretleyiniz)				
1	2	3	4	5
<input type="checkbox"/>	<input checked="" type="checkbox"/>	<input type="checkbox"/>	<input type="checkbox"/>	<input type="checkbox"/>
Kurumda öğrencilerin akademik gelişimi ve kariyer planlamasına yönelik destek hizmetleri bulunmamaktadır.	Kurumda öğrencilerin akademik gelişimi ve kariyer planlaması süreçlerine ilişkin tanımlı ilke ve kurallar bulunmaktadır.	Kurumda öğrencilerin akademik gelişim ve kariyer planlamasına yönelik destek hizmetleri tanımlı ilke ve kurallar dahilinde yürütülmektedir.	Kurumda öğrencilerin akademik gelişimi ve kariyer planlamasına ilişkin uygulamalar izlenmekte ve öğrencilerin katılımıyla iyileştirilmektedir.	İçselleştirilmiş, sistematik, sürdürülebilir ve örnek gösterilebilir uygulamalar bulunmaktadır.

**Kanıtlar (ALT ÖLÇÜT ile ilgili kanıtlarınızı lütfen aşağıda sununuz)**

Alt ölçüt ile ilgili değerlendirmenizi diğer bir ifade ile puanladığınız "olgunluk düzeyini" destekleyecek kanıtlarınızı kanıtlar kısmına yazınız. Kısacası sunulan kanıtlar puanladığınız olgunluk düzeyine ait olmalıdır.

**B. EĞİTİM ve ÖĞRETİM (Lütfen bilgilendirme amaçlı MAVİ ile yazılmış olan bütün yazıları siliniz.)**

**B.3. Öğrenme Kaynakları ve Akademik Destek Hizmetleri (Ölçütler Değerlendirilmeyecektir. Lütfen bu ölçütün altını doldurmayınız.)**

**B.3.3. Dezavantajlı gruplar (Rapor yazımı sadece ALT ÖLÇÜTLER içindir. Lütfen bu ALT ÖLÇÜTLE ilgili açıklamaları ve bilgilendirmeleri aşağıda yazınız.)**

Dezavantajlı, kırılğan ve az temsil edilen grupların (engelli, yoksul, azınlık, göçmen vb.) eğitim olanaklarına erişimi eşitlik, hakkaniyet, çeşitlilik ve kapsayıcılık gözetilerek sağlanmaktadır. Uzaktan eğitim alt yapısı bu grupların ihtiyacı dikkate alınarak oluşturulmuştur. Üniversite yerleşkelerinde ihtiyaçlar doğrultusunda engelsiz üniversite uygulamaları bulunmaktadır. Bu grupların eğitim olanaklarına erişimi izlenmekte ve geri bildirimleri doğrultusunda iyileştirilmektedir. **(BU BİLGİLENDİRME NOTU RAPOR YAZIMINDA SİLİNECEKTİR.)**

**Alt ölçüt ile ilgili değerlendirme (Puanla ilgili kutucuğu işaretleyiniz)**

1	2	3	4	5
<input type="checkbox"/>	<input type="checkbox"/>	<input checked="" type="checkbox"/>	<input checked="" type="checkbox"/>	<input type="checkbox"/>
Kurumda dezavantajlı grupların eğitim olanaklarına erişimine ilişkin planlamalar bulunmamaktadır.	Dezavantajlı grupların eğitim olanaklarına nitelikli ve adil erişimine ilişkin planlamalar bulunmaktadır.	Dezavantajlı grupların eğitim olanaklarına erişimine ilişkin uygulamalar yürütülmektedir.	Dezavantajlı grupların eğitim olanaklarına erişimine yönelik uygulamalar izlenmekte ve dezavantajlı grupların görüşleri de alınarak iyileştirilmektedir.	İçselleştirilmiş, sistematik, sürdürülebilir ve örnek gösterilebilir uygulamalar bulunmaktadır.

**Kanıtlar (ALT ÖLÇÜT ile ilgili kanıtlarınızı lütfen aşağıda sununuz)**

- (Ek 45) Özel yaklaşım gerektiren öğrencilerle ilgili uygulamalar ve fiziki düzenlemelere ilişkin kanıtlar

**B. EĞİTİM ve ÖĞRETİM (Lütfen bilgilendirme amaçlı MAVİ ile yazılmış olan bütün yazıları siliniz.)**

**B.4. Öğretim Kadrosu (Ölçütler Değerlendirilmeyecektir. Lütfen bu ölçütün altını doldurmayınız.)**

Kurum, öğretim elemanlarının işe alınması, atanması, yükseltilmesi ve ders görevlendirmesi ile ilgili tüm süreçlerde adil ve açık olmalıdır. Hedeflenen nitelikli mezun yeterliliklerine ulaşmak amacıyla, öğretim elemanlarının eğitim-öğretim yetkinliklerini sürekli geliştirmek için olanaklar sunmalıdır.

**B.4.1. Atama, yükseltme ve görevlendirme kriterleri (Rapor yazımı sadece ALT ÖLÇÜTLER içindir. Lütfen bu ALT ÖLÇÜTLE ilgili açıklamaları ve bilgilendirmeleri aşağıda yazınız.)**

**Alt ölçüt ile ilgili değerlendirme (Puanla ilgili kutucuğu işaretleyiniz)**

1	2	3	4	5
<input type="checkbox"/>	<input type="checkbox"/>	<input checked="" type="checkbox"/>	<input type="checkbox"/>	<input type="checkbox"/>
Kurumun atama, yükseltme ve görevlendirme süreçleri tanımlanmamıştır.	Kurumun atama, yükseltme ve görevlendirme kriterleri tanımlanmış; ancak planlamada alana özgü ihtiyaçlar irdelenmemiştir.	Kurumun tüm alanlar için tanımlı ve paydaşlarca bilinen atama, yükseltme ve görevlendirme kriterleri uygulanmakta ve karar almalarda (eğitim-öğretim kadrosunun işe alınması, atanması, yükseltilmesi ve ders görevlendirmeleri vb.) kullanılmaktadır.	Atama, yükseltme ve görevlendirme uygulamalarının sonuçları izlenmekte ve izlem sonuçları değerlendirilerek önlemler alınmaktadır.	İçselleştirilmiş, sistematik, sürdürülebilir ve örnek gösterilebilir uygulamalar bulunmaktadır.

**Kanıtlar (ALT ÖLÇÜT ile ilgili kanıtlarınızı lütfen aşağıda sununuz)**

- (Ek 38) Akademik Yükseltme ve Atanma Ölçütleri
- (Ek 39) Dışarıdan Ders Vermek Üzere Görevlendirilen Öğretim Elemanı Seçimi ve Davet Edilme Uygulamalarında Tanımlı Kurallar
- (Ek 40) Ders görevlendirmesine ilişkin Bölüm Kurul Kararı Örneği

**B. EĞİTİM ve ÖĞRETİM (Lütfen bilgilendirme amaçlı MAVİ ile yazılmış olan bütün yazıları siliniz.)**

**B.4. Öğretim Kadrosu (Ölçütler Değerlendirilmeyecektir. Lütfen bu ölçütün altını doldurmayınız.)**

**B.4.2. Öğretim yetkinlikleri ve gelişimi (Rapor yazımı sadece ALT ÖLÇÜTLER içindir. Lütfen bu ALT ÖLÇÜTLE ilgili açıklamaları ve bilgilendirmeleri aşağıda yazınız.)**

*Aktif öğrenme, uzaktan eğitim, ölçme değerlendirme, yenilikçi yaklaşımlar, materyal geliştirme, yetkinlik kazandırma ve kalite güvence sistemi*

**Alt ölçüt ile ilgili değerlendirme (Puanla ilgili kutucuğu işaretleyiniz)**

1	2	3	4	5
<input type="checkbox"/>	<input type="checkbox"/>	<input checked="" type="checkbox"/>	<input type="checkbox"/>	<input type="checkbox"/>
Kurumda öğretim elemanlarının öğretim yetkinliğini geliştirmek üzere planlamalar bulunmamaktadır.	Kurumun öğretim elemanlarının; öğrenci merkezli öğrenme, uzaktan eğitim, ölçme değerlendirme, materyal geliştirme ve kalite güvencesi sistemi gibi alanlardaki yetkinliklerinin geliştirilmesine ilişkin planlar bulunmaktadır.	Kurumun genelinde öğretim elemanlarının öğretim yetkinliğini geliştirmek üzere uygulamalar vardır.	Öğretim yetkinliğini geliştirme uygulamalarından elde edilen bulgular izlenmekte ve izlem sonuçları öğretim elemanları ile birlikte irdelenerek önlemler alınmaktadır.	İçselleştirilmiş, sistematik, sürdürülebilir ve örnek gösterilebilir uygulamalar bulunmaktadır.



**Kanıtlar (ALT ÖLÇÜT ile ilgili kanıtlarınızı lütfen aşağıda sununuz)**

- (Ek 41) Eğiticilerin eğitimi uygulamalarına ilişkin kanıtlar (Katılım Sağlayan Personele Ait Belgelere Örneği)

**C. TOPLUMSAL KATKI (Lütfen bilgilendirme amaçlı MAVİ ile yazılmış olan bütün yazıları siliniz.)**

**C.1. Toplumsal Katkı Süreçlerinin Yönetimi ve Toplumsal Katkı Kaynakları (Ölçütler Değerlendirilmeyecektir. Lütfen bu ölçütün altını doldurmayınız.)**

**C.1.1. Kaynaklar (Rapor yazımı sadece ALT ÖLÇÜTLER içindir. Lütfen bu ALT ÖLÇÜTLE ilgili açıklamaları ve bilgilendirmeleri aşağıda yazınız.)**

Üniversitenin toplumsal katkı faaliyetleri bünyesinde faaliyet gösteren 31 adet uygulama ve araştırma merkezleri aracılığıyla yerel/bölgesel/ulusal kalkınma hedefleri doğrultusunda Üniversitenin 2018-2022 Dönemi Stratejik Planında yer alan 3. Stratejik Amacı olan "Paydaşlarına ve topluma katkı sunmak" altında belirlenen stratejik hedeflere ve performans göstergelerine ulaşabilmek için kent ve bölgeye yönelik sosyal, kültürel ve bilimsel gelişmeye katkı sağlayacak araştırma, toplantı, proje ve yayınlar yapılmaktadır. Faaliyetlerin yürütülmesi için ihtiyaç duyulan finansman genel bütçe, döner sermaye gelirleri ve projeler kapsamında ulusal ve uluslararası kuruluşlarından sağlanan hibelerle karşılanmaktadır. Alt yapı, donanım ve teknik ihtiyaçlar ise kurum imkanları ile veya projelerin bütçeleri ile karşılanmaktadır

**Alt ölçüt ile ilgili değerlendirme (Puanla ilgili kutucuğu işaretleyiniz)**

1	2	3	4	5
<input type="checkbox"/>	<input type="checkbox"/>	<input checked="" type="checkbox"/>	<input type="checkbox"/>	<input type="checkbox"/>

Kurumun toplumsal katkı faaliyetlerini sürdürebilmesi için yeterli kaynağı bulunmamaktadır.	Kurumun toplumsal katkı faaliyetlerini sürdürebilmek için uygun nitelik ve nicelikte fiziki, teknik ve mali kaynakların oluşturulmasına yönelik planları bulunmaktadır.	Kurum toplumsal katkı kaynaklarını toplumsal katkı stratejisi ve birimler arası dengeyi gözeterek yönetmektedir.	Kurumda toplumsal katkı kaynaklarının yeterliliği ve çeşitliliği izlenmekte ve iyileştirilmektedir.	İçselleştirilmiş, sistematik, sürdürülebilir ve örnek gösterilebilir uygulamalar bulunmaktadır.
<b>Kanıtlar (ALT ÖLÇÜT ile ilgili kanıtlarınızı lütfen aşağıda sununuz)</b>				
<ul style="list-style-type: none"> <li>•(Ek 55) Mersin Üniversitesi Araştırma Birimleri</li> <li>•(Ek 56) Toplumsal Katkı Çalışmalarına Ayrılan Bütçe</li> </ul>				

<b>C. TOPLUMSAL KATKI (Lütfen bilgilendirme amaçlı MAVİ ile yazılmış olan bütün yazıları siliniz.)</b>				
<b>C.2. Toplumsal Katkı Performansı (Ölçütler Değerlendirilmeyecektir. Lütfen bu ölçütün altını doldurmayınız.)</b>				
Kurum, toplumsal katkı stratejisi ve hedefleri doğrultusunda yürüttüğü faaliyetleri periyodik olarak izlemeli ve sürekli iyileştirmelidir.				
<b>C.2.1. Toplumsal katkı performansının izlenmesi ve değerlendirilmesi (Rapor yazımı sadece ALT ÖLÇÜTLER içindir. Lütfen bu ALT ÖLÇÜTLE ilgili açıklamaları ve bilgilendirmeleri aşağıda yazınız.)</b>				
Mersin Üniversitesi'nin toplumsal katkı performansı 2018-2022 Dönemi Stratejik Planı dahilindeki performans göstergeleri ile izlenmektedir. 2019 yılında izlenen toplumsal katkı göstergelerin performans ortalaması %80,50 olarak gerçekleşmiştir				
<b>Alt ölçüt ile ilgili değerlendirme (Puanla ilgili kutucuğu işaretleyiniz)</b>				
<b>1</b>	<b>2</b>	<b>3</b>	<b>4</b>	<b>5</b>
<input type="checkbox"/>	<input type="checkbox"/>	<input checked="" type="checkbox"/>	<input type="checkbox"/>	<input type="checkbox"/>

Kurumda toplumsal katkı performansının izlenmesine ve değerlendirmesine yönelik mekanizmalar bulunmamaktadır.	Kurumda toplumsal katkı performansının izlenmesine ve değerlendirmesine yönelik ilke, kural ve göstergeler bulunmaktadır.	Kurumun genelinde toplumsal katkı performansını izlemek ve değerlendirmek üzere oluşturulan mekanizmalar kullanılmaktadır.	Kurumda toplumsal katkı performansı izlenmekte ve ilgili paydaşlarla değerlendirilerek iyileştirilmektedir.	İçselleştirilmiş, sistematik, sürdürülebilir ve örnek gösterilebilir uygulamalar bulunmaktadır.
---	---	--	---	---

**Kanıtlar (ALT ÖLÇÜT ile ilgili kanıtlarınızı lütfen aşağıda sununuz)**

- (Ek 57) Toplumsal katkı hedeflerine ulaşıp ulaşılmadığını izlemek üzere oluşturulan mekanizmalar (Faaliyet Bilgi Sistemi)
- (Ek 58) Bölüme İlişkin Toplumsal Katkı Sağlayan Etkinlik Örneği

## SONUÇ ve DEĞERLENDİRME

Meslek Yüksekokulumuz Silifke Yeni Mahalle Kayraktepe mevkiinde bulunan 4500 m<sup>2</sup> kapalı alan 17,350 m<sup>2</sup> açık alanda Eğitim-Öğretim faaliyetlerini sürdürmektedir. Araştırma faaliyetlerimizin yapıldığı 1 adet bilgisayar laboratuvarı, Bitkisel ve Hayvansal Üretim Bölümünde yürütülen araştırmalarda kullanılan 500 m<sup>2</sup> lik cam sera, 150 m<sup>2</sup> lik topraksız tarım serası bulunmaktadır. Çelikten anaçlık üretim için kullanılan iki adet yüksek tünel mevcuttur. Burada fidancılık faaliyetlerinde kullanılmak için anaç üretimi gerçekleştirilmektedir. Yaklaşık 42000 m<sup>2</sup> lik açık alan araştırma ve uygulama bahçesi mevcuttur. Bu alanda üretim faaliyetleri başlamış olup; fidan üretimi için kullanılan anaçlık parseller, Zeytin ve Keçiboynuzu üretim bahçesi bulunmaktadır.

Meslek Yüksekokulumuzda eğitim, örgün eğitim olarak sürdürülmektedir. Pandemi döneminde ise eğitim-öğretim faaliyetleri Uzaktan Eğitim Sistemi üzerinden Senkron Dersler aracılığıyla yürütülmektedir. Yüksekokulumuzun öğretim dili Türkçedir. ÖSYM tarafından öğrenci alımı yapılan 5 adet önlisans programı bulunmaktadır. Bunlar;

- Bitkisel ve Hayvansal Üretimi Bölümü'ne bağlı Organik Tarım Programı ve Bahçe Tarımı,
- Yönetim ve Organizasyon Bölümü'ne bağlı İşletme Yönetimi Programı ve Yerel Yönetimler Programı,
- Pazarlama ve Reklamcılık Bölümü'ne bağlı Halkla İlişkiler Programı'dır.

Ayrıca okulumuzda Sağlık Kurumları İşletmeciliği, Su Altı Teknolojileri ve Tıbbi ve Aromatik Bitkiler Programlarının açılması YÖK tarafından uygun görülmüş olup gerekli akademik kadronun oluşturulması ile öğrenci alımı gerçekleşebilecektir. Yüksekokulumuz öğrencilerinin gelişimine katkı sağlamak amacıyla kariyer günleri ve uzman davetleri gerçekleştirilmektedir. Öğrencilerimizin öğrenci topluluğunun faaliyetleri sosyal, kültürel ve sportif gelişimleri desteklenmektedir. Yüksekokulumuz öğrencileri Bölüm Başkanlıkları ve Danışman öğretim elemanları koordinatörlüğünde uygun staj yerlerinde 40 iş günü staj yapmaları



- FBS** : Faaliyet Bilgi sistemi  
**APBS** : Akademik Personel Bilgi Sistemi  
**ÖBS** : Öğrenci Bilgi Sistemi  
**PBS** : Personel Bilgi sistemi  
**PBBS** : Personel Birim Bilgi Sistemi  
**KYBS** : Kalite Yönetimi Bilgi Sistemi'dir.  
**BEDS** ; Bilimsel Etkinliklere Destek Sistemi  
**BAP** : Bilimsel Araştırma Projeleri Destek Sistemi

Silifke Meslek Yüksekokulu olarak rekabet gücümüz değerlendirildiğinde aşağıdaki gibi bulgulara ulaşılabilmektedir. Buna göre;

- Kalitesi ve Başarısı tescillenmiş bir Üniversite oluşumuz,
- Nitelikli Akademik Kadromuz,
- Sürekli Artan Akademik Yayın Sayılarımız,
- Düzenlenen Sosyal ve Kültürel Aktivitelerimiz,
- Akademik Amaçlı Teknik Gezilerimiz,
- Mezunlarımızın İstihdam Oranları,
- Toplam Kalite Anlayışımız ve
- Yüksekokul olarak "Takım Ruhu"na olan inancımız; Yüksekokulumuzu önde kılan özelliklerimizi oluşturmakta, rekabet ortamında öğrencilerimizi bir adım öne çıkarmaktadır

#### **Güçlü Yönlerimiz:**

- Kalitesi ve başarısı tescillenmiş Mersin Üniversitesi'nin alt birimi oluşumuz,
- Verilen eğitimin-öğretim hizmetlerinin kaliteli oluşu,
- Akademik kadromuzun deneyimli ve nitelikli oluşu,
- Üniversite yönetimi ile öğretim elemanları arasında yapıcı ilişkilerin varlığı,
- Ulusal ve uluslararası yayın sayısının yüksek düzeyde oluşu,
- Sürekli düzenlenen sosyal ve kültürel aktivitelerimiz ile teknik gezilerimiz,
- Yerel yönetimlerle ilişkilerin sağlıklı oluşu,
- Ulusal ve uluslararası düzeyde akademik etkinlik gerçekleştirme becerisinin varlığı,
- Öğretim kadrosu ve öğrenciler arasında olumlu ilişkiler bulunması,
- İdari personelin göreve bağlılığı ve üniversiteyi sahiplenme özelliği,
- Tarımsal üretim yapma ve projelendirme kapasitesi,
- Katılımcı çalışma ortamının yaratılması,
- Mezunlarımızın tarımsal alanda kolayca iş bulabilmesi
- Mezunlarımızın tarımsal alanda özel işletmeler açabilmesi (Fidancılık, seracılık gibi)

#### **Zayıf Yönlerimiz:**

- Kadrolu öğretim üyesinin yetersiz olması
- Öğretim elemanı sayısının yetersizliği,
- Fiziki koşulların istenen niteliklerde olmayışı,
- Yerleşkenin kent merkezinde uzakta oluşu,
- Yemekhane hizmetlerinin verimsizliği,
- Yerleşkedeki sosyal ve kültürel olanakların teknolojik altyapının yetersizliği,
- Ulaşım koşullarının yarattığı olumsuzluklar,
- Öğretim elemanlarının uluslararası etkinliklerde desteklenmemesi,
- Öğretim elemanı ve öğrenci değişim programlarının yetersizliği
- Uygulama alanlarının yetersizliği ve öğrencilerin uygulama masraflarının desteklenmemesi

- Teknik gezilerin yapılamaması veya desteklenmemesi
- Tarımsal alanda yapılan çalışmalar için donanımlı laboratuvar yetersizliği

**Fırsatlarımız:**

- Ülkemizin nitelikli ara eleman ihtiyacının her geçen gün artması,
- Sosyal destek ve hibe programlarındaki çeşitliliğin ve desteğin artması,
- Silifke'nin tarım-turizm ve sanayi potansiyeli,
- Yerel yönetimlerin ve bölge halkının motive edici yaklaşımları,
- Öğrenci alımı yapılacak programların varlığı,
- Takım ruhuna inancımız ve toplam kalite anlayışımız,
- Bölgemizin tarım bölgesi olması nedeniyle iş olanaklarının olması
- Tarımsal işletmelerin yoğun olması ve öğrencilerin uygulama ve stajı yerinde yapması

**Tehditlerimiz:**

- Öğrenci niteliğinin giderek düşmesi,
- Kadro ve mali kaynakların yetersizliği
- İşgücü arzı ile mezun sayıları arasındaki uyumsuzluklar,
- Mezuniyet sonrası istihdam eksikliği nedeni ile öğrencilerdeki motivasyon eksikliği
- Bilinçsiz tercih yapan öğrenci sayısındaki artışlar
- Uygulamaya dayalı programlarımızın giderlerinin karşılanamaması
- Araştırma olanaklarının kısıtlı olması



## PERFORMANS GÖSTERGELERİ

Gösterge	Açıklamalar	Değerlendirme Yılı İtibari ile Son Üç Yılın Gösterge Değerleri		
		20..	20..	2024
<b>Kurumsal Bilgiler</b>				
1. Birimdeki Aktif Ön Lisans Program Sayısı	31 Aralık itibari ile Aktif Ön Lisans Program sayısını ifade etmektedir.			5
2. Eğitim + Araştırma Alanlarının Toplam Miktarı (m <sup>2</sup> )	31 Aralık itibari ile Eğitim + Araştırma Alanları toplam m <sup>2</sup> 'sini ifade etmektedir.			525
3. Birimdeki Ön Lisans Öğrenci Sayısı	31 Aralık itibari ile Ön Lisans Programlarındaki Aktif öğrenci sayısını ifade etmektedir. Öğrenci Uyruğu fark etmeksizin veri girişi yapılacaktır.			711
4. Birimdeki Yabancı Uyruklu Öğrenci Sayısı	31 Aralık itibari ile Yabancı Uyruklu Öğrenci Sayısını ifade etmektedir. Yabancı uyruklu öğrencilerin birime/bölüme ve geldikleri ülkelere göre dağılımlarını ve sayılarını gösteren kanıt belge hazırlanmalıdır.			0
5. Birimdeki Ön Lisans Mezun Sayısı	01 Ocak - 31 Aralık tarihleri arasında ilgili yıldaki Ön Lisans Programlarından Mezun olan öğrenci sayısını ifade etmektedir.			99
6. Yabancı Uyruklu Öğretim Elemanı Sayısı	31 Aralık itibari ile Yabancı Uyruklu Öğretim Elemanı sayısını ifade etmektedir. Personel Daire Başkanlığı tarafından yabancı uyruklu öğretim elemanlarının birim, bölüm ve geldikleri ülkelere göre dağılımlarını ve sayılarını gösteren kanıt belge hazırlanmalıdır.			0
7. Toplam Öğretim Üyesi Sayısı	31 Aralık itibari ile uyruğu fark etmeksizin Öğretim Üyesi sayısını ifade etmektedir.			2
8. Toplam Öğretim Elemanı Sayısı	31 Aralık itibari ile uyruğu fark etmeksizin Öğretim Elemanı sayısını ifade etmektedir.			20
9. İdari Personel Sayısı	31 Aralık itibari ile idari personel Sayısını ifade etmektedir. İlgili göstergeye Sözleşmeli çalışırken kadroya geçen personel sayıları da dahil edilecektir.			17
10. Öğrenci Başına Düşen Eğitim + Araştırma Alanı Miktarı (m <sup>2</sup> )	(Eğitim + Araştırma Alanı Miktarı) / (Birimdeki Toplam Öğrenci Sayısı)			0,73
<b>A. Kalite Güvencesi Sistemi</b>				
1. Kalite kültürünü yaygınlaştırma amacıyla ilgili yılda biriminizde düzenlenen faaliyet (toplantı, çalıştay vb.) sayısı	1 Ocak-31 Aralık tarihleri arasında kurumda/birimde ilgili gösterge kapsamında yapılan/düzenlenen toplantı çalıştay vb. faaliyet sayısını giriniz. (birim kalite komisyonları tarafından yapılan komisyon toplantıları hariç)			
2. Birimin İç Paydaşları İle Kalite Süreçleri Kapsamında Gerçekleştirdiği Yıllık Geribildirim ve Değerlendirme Toplantılarının Sayısı	İç paydaşlara yönelik (Öğrenci, İdari Personel, Akademik Personel vb.) yürüttüğü faaliyetlere ve uygulamalara ilişkin geribildirim ve değerlendirme toplantı sayıları			



3. Birimin Dış Paydaşları İle Kalite Süreçleri Kapsamında Gerçekleştirdiği Yıllık Geribildirim ve Değerlendirme Toplantılarının Sayısı	<i>Dış paydaşlara yönelik (Sektör, Tedarikçiler, Mezunlar, Bakanlıklar, Belediyeler gibi) yürüttüğü geribildirim ve değerlendirme toplantı sayıları</i>			
4. Akademik Personel Memnuniyeti (%)				
5. İdari Personel Memnuniyet Oranı (%)				
6. Öğrencinin Genel Memnuniyeti (%)				
7. Erasmus Gelen Öğrenci Sayısı				
8. Farabi Gelen Öğrenci Sayısı				
9. Mevlana Gelen Öğrenci Sayısı				
10. Erasmus Giden Öğrenci Sayısı				
11. Farabi Giden Öğrenci Sayısı				
12. Mevlana Giden Öğrenci Sayısı				
13. Erasmus Gelen Öğretim Elemanı Sayısı				
14. Mevlana Gelen Öğretim Elemanı				
15. Erasmus Giden Öğretim Elemanı Sayısı				
16. Mevlana Giden Öğretim Elemanı				
<b>B. Eğitim ve Öğretim</b>				
1. Kurumun Web Sayfasından İzlenebilen, Program Bilgi Paketi Tamamlanmış ön lisans Programı Sayısının Birimdeki Toplam ön lisans Program Sayısına Oranı	<i>31 Aralık itibari ile kamuoyu ile paylaşılabilen (kurum web sitesinde yayımlanmış) Bilgi paketini tamamlamış (Bologna Süreci tamamlanmış, AKTS tanımlanmış, Ders içerikleri girilmiş vb.) aktif program sayısının toplam aktif Program sayısına oranı. Bu oran 0 ile 1 arasında olmak zorundadır.</i>			'0
2. Birimde Öğrencilerin Kayıtlı Oldukları Programdan Memnuniyet Oranı (%)	<i>Bu veri için, Öğrenci Memnuniyet anketlerindeki 1-8 arası soruların ortalamaları hesaplanmalıdır.</i>			
3. Birimde Çift ana dal yapan ön lisans öğrenci sayısı	<i>31 Aralık itibari ile çift ana dal yapan ön lisans öğrenci sayısını ifade etmektedir.</i>			
4. Birimde Çift ana dala izin veren ön lisans programı sayısı	<i>31 Aralık itibari ile çift ana dala izin veren ön lisans program sayısını ifade etmektedir.</i>			
5. Birimde Yan dal yapan ön lisans öğrenci sayısı	<i>31 Aralık itibari ile yan dal yapan lisans öğrenci sayısını ifade etmektedir.</i>			
6. Birimde Yan dala izin veren ön lisans programı sayısı	<i>31 Aralık itibari ile yan dala izin veren lisans program sayısını ifade etmektedir.</i>			
7. Çift ana dal yapan ön lisans öğrenci oranı	<i>(Birimde Çift Anadal Yapan Öğrenci Sayısı) / (Birimdeki Toplam Öğrenci Sayısı)</i>			
8. Yan dal yapan ön lisans öğrenci oranı	<i>(Birimde Yandal Yapan Öğrenci Sayısı) / (Birimdeki Toplam Öğrenci Sayısı)</i>			
9. Birimde Eğitimcilerin Eğitimi programı kapsamında eğitim alan öğretim elemanı sayısı	<i>01 Ocak - 31 Aralık tarihleri arasında ilgili gösterge kapsamında eğitim alan Öğretim Elemanı sayısını ifade etmektedir. Girilen sayı "Toplam Öğretim Elemanı Sayısı"ni geçemez. Kurumunuz tarafından kendi veya başka bir kurum bünyesinde ya da başka bir kurum ile ortaklaşa olarak 1 Ocak-31 Aralık tarihleri arasında eğitimcilerin eğitimine (Asıl sorumlu olduğunuz ya da ortak sorumluluk üstlendiğiniz etkinlikler kastedilmiştir. Sadece katılımcı olarak gidilen başka bir kurum tarafından düzenlenen etkinlikler kastedilmemiştir.) yönelik düzenlenen etkinlik sayısını giriniz.</i>			15
10. Ders Veren Öğretim Elemanlarının Haftalık Ders Saati Sayısının İki Dönemlik Ortalaması	<i>01 Ocak - 31 Aralık tarihleri arasında kadrolu öğretim elemanı başına düşen haftalık ders ortalaması sorulmaktadır. Örneğin 2019 yılı (raporu) veri girişi için; 2021-2022 Bahar ve 2022-2023 güz dönemlerinde</i>			24,27

	toplam 80.000 saat teorik + pratik ders verilmiş, Bahar döneminde 14, Güz döneminde 14 hafta olmak üzere toplam 28 hafta eğitim verilmiş ise 1 haftada ortalama: $80000/28 = 2857$ saat eğitim verilmiş demektir. Toplam kadrolu Öğretim elemanı sayısı ise 210 ise istenilen sonuç $2857/210 = 13,60$ 'dir.			
11. Birim Kütüphanesinde Mevcut Basılı Toplam Kaynak Sayısı	31 Aralık itibari ile Kurum /Birim kütüphanesindeki basılı kaynak (Ders Kitabı, Kaynak Kitap, Referans Kitap, Basılı Periyodik Yayın, vb. kategorilerde Üniversitenin sahip olduğu toplam kaynak sayısını) ifade etmektedir.			
12. Akran Değerlendirilmesi Yapılan Program Sayısı (Akredite Olmayan Programlar Arasında)	01 Ocak - 31 Aralık tarihleri arasında Akredite Olmayan Programlar Arasında Akran Değerlendirilmesi Yapılan Program Sayısını ifade etmektedir. Akredite programlar hariç olmak üzere gerek kurum içerisinde oluşturulabilecek değerlendirme takımlarıyla (kurum dışından değerlendirici de çağırılmış olabilir) gerekse kurum dışından bağımsız kuruluş ya da davet üzerine farklı kurum personellerinden oluşturulmuş değerlendirme takımlarıyla değerlendirilmesi yapılan program sayısını giriniz.			
13. Öz Değerlendirme Yapılan Program Sayısı	01 Ocak - 31 Aralık tarihleri arasında Akredite Olmayan Programlar Arasında Öz Değerlendirme Yapılan Program Sayısını ifade etmektedir.			
14. İş Dünyasının, Mezunların Yeterlilikleri İle İlgili Memnuniyet Oranı (% Olarak)	İlgili yılın 01 Ocak - 31 Aralık tarihlerini kapsayacak şekilde yapılan Memnuniyet Anketlerine ilişkin veriler girecektir. Birden fazla anket uygulaması söz konusu ise memnuniyet oranlarının ortalaması alınmalıdır.			
15. İşe Yerleşmiş Mezun Sayısı	31 Aralık itibari ile Mezun Bilgi Sistemi, derneği, portalı vb. yapılar aracılığı ile aldığınız işe yerleşmiş mezun sayısını ifade etmektedir. Veriler kümülatif olarak girecektir. Örneğin: portal/dernek vb. aracılığı ile edindiğiniz bilgiye göre 2020 yılında 2300, 2021 yılında ise 2400 mezununuz işe yerleşmiş ise 2020 yılına 2300, 2021 yılına ise 4700 sayısını giriniz.			
16. (Ön Lisans Programlarındaki Öğrenci Sayısı) / (Öğretim Elemanı Sayısı) Oranı	HESAPLAMA $((1.12 + 1.14)/1.30)$			
17. (Ön Lisans Programlarındaki Öğrenci Sayısı) / (Toplam Öğretim Üyesi Sayısı) Oranı				
18. Yabancı Uyruklu Öğrenci Oranı	Yabancı Uyruklu Öğrenci Sayısı / (Toplam Öğrenci Sayısı) Oranı.			0
19. Yabancı Uyruklu Öğretim Elemanı Oranı	Yabancı Uyruklu Öğretim Elemanı Sayısı / (Toplam Öğretim Elemanı Sayısı) Oranı			0
20. Öğrenci Başına Düşen İdari Personel Sayısı	(İdari Personel Sayısı) / (Toplam Öğrenci Sayısı) Oranı			0,02
<b>C. Araştırma ve Geliştirme</b>				
1. SCI, SSCI ve A&HCI endeksli dergilerde ortalama yıllık yayın sayısı	01 Ocak - 31 Aralık tarihleri arasında ilgili endeksli dergilerdeki yayın sayısını ifade etmektedir. (Kaynak: Web of Science (WOS) – InCites. Verilerin alınması sırasında "Article" ve "Review" filtrelemeleri uygulanmalıdır.)			4
2. Öğretim üyesi başına SCI, SSCI ve A&HCI endeksli dergilerdeki yıllık yayın sayısı				0
3. Öğretim elemanı (öğretim üyesi, görevlisi ve araştırma görevlisi) başına SCI, SSCI ve A&HCI endeksli dergilerdeki yıllık yayın sayısı				0,33
4. Atıf Sayısı (WOS-Web of Science)	Son 3 yıla ait ilgili endeksli dergilerdeki yayınlara yapılan atıf sayılarının aritmetik ortalamasını ifade etmektedir. (Kaynak: WOS – InCites) Örneğin: 2022 Yılı Atıf Sayısı: $(2022 \text{ Atıf Sayısı} + 2021 \text{ Atıf Sayısı} + 2020 \text{ Atıf Sayısı})/3$			
5. Atıf Puanı (WOS)	Son 3 yıla ait ilgili endeksli dergilerdeki yayınlara yapılan atıf sayılarının aritmetik ortalamasının öğretim üyesi sayısına bölümü ile hesaplanan atıf puanını ifade etmektedir. Örneğin: 2022 Yılı Atıf Puanı: $((2022 \text{ Atıf Sayısı} + 2021 \text{ Atıf Sayısı} + 2020 \text{ Atıf Sayısı})/3) / (2022 \text{ Yılı}$			3

	Öğretim Üyesi Sayısı)			
6. Q1 Yayın Sayısı (WOS)	01 Ocak - 31 Aralık tarihleri arasında ilgili endeksli dergilerdeki Q1 yayın sayısını ifade etmektedir. (Kaynak: WOS – InCites. Verilerin alınması sırasında "Article" ve "Review" filtrelemeleri uygulanmalıdır.)			
7. Q1 Yayın Oranı (WOS)	01 Ocak - 31 Aralık tarihleri arasında ilgili endeksli dergilerdeki Q1 yayın oranını ifade etmektedir. (Kaynak: WOS – InCites. Verilerin alınması sırasında "Article" ve "Review" filtrelemeleri uygulanmalıdır.)			
8. Tamamlanan dış destekli proje sayısı	<b>YÖKAK</b> 01 Ocak - 31 Aralık tarihleri arasında tamamlanan Dış Destekli (Kurum dışından Ulusal veya uluslararası kuruluşlar tarafından desteklenen) proje sayısını ifade etmektedir. (BAP ve varsa kurumun kendi içinde finanse ettiği proje dışındaki TÜBİTAK, SANTEZ, AB vb. proje sayılarını ifade etmektedir.)			
9. Öğretim Üyesi Başına Tamamlanan Dış Destekli Proje Sayısı	<b>HESAPLAMA</b> (4.18 / 1.29)			
10. Tamamlanan Dış Destekli Projelerin Toplam Bütçesi	<b>KURUM</b> 18. maddede belirtilen Tamamlanan Dış Destekli Projelerin Toplam bütçesini ifade etmektedir.			
11. Sonuçlanan Patent, Faydalı Model veya Tasarım Sayısı	01 Ocak - 31 Aralık tarihleri arasında ulusal ayda uluslararası düzeyde olması fark etmeksizin sonuçlanan Patent, Faydalı Model Veya Tasarım ifade etmektedir. Öğrenci, öğretim elemanı veya üniversitede istihdam edilen çalışanlarca başvurusu yapılan ve ilgili yıl içinde başvurusu olumlu sonuçlanan patent, faydalı model veya tasarım sayısı Üniversite adresli olmayan ancak öğrenci, araştırmacı veya öğretim elemanları tarafından yapılan şahsi başvurular değerlendirmeye dâhildir.			
12. Faal Olan Öğretim Üyesi/Elemanı Teknoloji Şirketi Sayısı	31 Aralık itibari ile Faal Olan Öğretim Üyesi Teknoloji Şirketi Sayısı ifade etmektedir. Kurumunuza ait bir teknopark vb. var ise ilgili yapılar içerisindeki firmalardan öğretim üyelerine (sizde ya da başka bir üniversitede çalışması fark etmeksizin) ait olan teknoloji şirket sayısı sorulmaktadır.			
13. TÜBA ve TÜBİTAK ödüllü öğretim elemanı sayısı (TÜBA çeviri ödülü hariç)	01 Ocak - 31 Aralık tarihleri arasında TÜBA Ve TÜBİTAK Ödül alan Öğretim Üyesi Sayısını (TÜBA Çeviri Ödülü Hariç) ifade etmektedir.			
14. Uluslararası ödüller	01 Ocak - 31 Aralık tarihleri arasında Birim Bazında ya da Birim Adına Ya da Resmî Olarak Kurum İle Bağlantılı Olarak Alınan Uluslararası Ödülleri ifade etmektedir.			
<b>5. Toplumsal Katkı</b>				
1. Birimin Kendi Yürüttüğü Sosyal Sorumluluk Projelerinin Sayısı	31 Aralık itibari ile ilgili yılda Bütçesi olan ya da olmayan Birimin Kendi Yürüttüğü Sosyal Sorumluluk Projelerinin Sayısını ifade etmektedir. Kanıt belge olarak proje detaylarının yer aldığı bir liste raporun EKLER bölümüne ilave edilmelidir.			
<b>6. Yönetim Sistemi</b>				
1. Merkezi Bütçe	Devlet Üniversiteleri tarafından doldurulacak olup, ilgili mali yıl merkezi bütçe kanunu çerçevesinde kuruma tahsis edilen başlangıç ödeneği tutarının girilmesi istenmektedir. Vakıf Üniversiteleri giriş yapmayacaktır.			21.831.171,92 TL
2. Öğrenci Gelirleri	Kaynağı öğrenci olan tüm gelirler (2. Öğretim, tezsiz yüksek lisans, yaz okulu, hizmetler, harçlar, yemek, barınma vb.)			0
3. Araştırma Gelirleri	Merkezi bütçe içinde gelen araştırma gelirleri, ulusal/uluslararası her türlü proje gelirleri, patent gelirleri, danışmanlık gelirleri vb.			0
4. Toplum Hizmet Gelirleri	Tıp, dış hekimliği vb. fakültelerin sağlık hizmeti geliri, mühendislik, mimarlık vb. fakültelerinin bilgi ve teknoloji transferi / projeler/ uygulamalar geliri, erişkin eğitimi/			35.000 TL

	<i>yaşam boyu eğitim gelirleri, kira gelirleri, laboratuvar/deney/ölçüm vb gelirler</i>			
5. Bağışlar	<i>Devlet dışı, şartlı veya şartsız olarak aktarılan bağışlar</i>			0
6. Personel Giderleri	<i>Personel giderleri (SGK giderleri dâhil)</i>			21.023.711,10 TL
7. Eğitim Giderleri	<i>Öğrencilere ilişkin giderler, beslenme, barınma, sağlık, kültür, spor giderleri vb.</i>			0
8. Araştırma Giderleri	<i>Araştırma kategorisindeki tüm eylem ve etkinliklere ait giderler</i>			0
9. Topluma Hizmet Giderleri	<i>Topluma hizmet kategorisindeki tüm etkinliklere ait giderler: sürekli eğitim, bilgi ve teknoloji transferi, sosyal sorumluluk etkinlikleri vb.</i>			0
10. Yönetim Giderleri	<i>Tüketim mal ve malzeme alımları, yolluklar, hizmet alımları, küçük onarım (menkul ve gayrimenkul) vb.</i>			807.400,78TL
11. Yatırım Giderleri	<i>Taşınmaz, makine, teçhizat vb. giderler</i>			0

## PERFORMANS GÖSTERGELERİ

GÖSTERGE	Açıklama	2020 Yılı Gösterge Değeri
<b>Kurumsal Bilgiler</b>		
1. Aktif Önlisans Program Sayısı		5
2. Önlisans Programlarındaki Öğrenci Sayısı		711
3. Yabancı Uyruklu Öğrenci Sayısı		0
4. Önlisans Mezun Sayısı		99
5. Ayrılan ön lisans öğrenci sayısı	1 Ocak-31 Aralık tarihleri arasında mezunlar hariç kurumla ilişiği kalmayan kişi sayısını giriniz.	70
6. Önlisans Programlarındaki Öğretim Üyesi Sayısı		2
7. Önlisans Programlarındaki Öğretim Üyesi Dışındaki Öğretim Elemanı Sayısı		18
8. Yabancı Uyruklu Öğretim Elemanı Sayısı		0
9. Toplam Öğretim Üyesi Sayısı		2
10. Toplam Öğretim Elemanı Sayısı		20
11. Toplam İdari Personel Sayısı		17
12. Eğitim alanları (derslik vb.) miktarı (m <sup>2</sup> )	Araştırma amaçlı kullanılmayan Bilgisayar laboratuvarları dahil	480
13. Öğrenci Başına Düşen Eğitim Alanı Miktarı (m <sup>2</sup> )	(Eğitim Alanı Miktarı) / (Birimdeki Toplam Öğrenci Sayısı)	0,94
14. Araştırma alanları (Lab. vb.) miktarı (m <sup>2</sup> )	Araştırma amaçlı kullanılmayan Bilgisayar laboratuvarları hariç	45
15. Öğretim Elemanı Başına Düşen Araştırma Alanı Miktarı (m <sup>2</sup> )	(Araştırma Alanı Miktarı) / (Birimdeki Toplam Öğretim Elemanı Sayısı)	2,81
16. İdari Alanların Miktarı (m <sup>2</sup> )		270
17. Öğrenci Başına Düşen İdari Alan Miktarı (m <sup>2</sup> )	(İdari Alan Miktarı) / (Toplam Öğrenci Sayısı)	0,53
18. Birime Ait Sosyal Alanların Miktarı (m <sup>2</sup> )	Kantin, Kafeterya, Yemekhane, Spor alanı vb.	4450
19. Öğrenci Başına Düşen Sosyal Alan Miktarı (m <sup>2</sup> )	(Sosyal Alan Miktarı) / (Toplam Öğrenci Sayısı)	8,71
20. Öğrenci Başına Düşen Toplam Alan Miktarı (m <sup>2</sup> )	(Toplam Alan) / (Birimdeki Toplam Öğrenci Sayısı)	4,72
<b>A. Kalite Güvencesi Sistemi</b>		
1. Birimin İç Paydaşları İle Kalite Süreçleri Kapsamında Gerçekleştirdiği Yıllık Geribildirim ve Değerlendirme	İç paydaşlara yönelik (Öğrenci, İdari Personel, Akademik Personel vb.) yürüttüğü faaliyetlere ve uygulamalara ilişkin geribildirim ve değerlendirme toplantı sayıları	

Toplantılarının Sayısı		
2. Birimin Dış Paydaşları İle Kalite Süreçleri Kapsamında Gerçekleştirdiği Yıllık Geribildirim ve Değerlendirme Toplantılarının Sayısı	<i>Dış paydaşlara yönelik (Sektör, Tedarikçiler, Mezunlar, Bakanlıklar, Belediyeler gibi) yürüttüğü geribildirim ve değerlendirme toplantı sayıları</i>	
3. Akademik Personel Memnuniyeti (%)		
4. İdari Personel Memnuniyet Oranı (%)		
5. Öğrencinin Genel Memnuniyeti (%)		
6. Erasmus Gelen öğrenci sayısı		
7. Erasmus Giden öğrenci sayısı)		
8. Farabi Gelen Öğrenci Sayısı		
9. Farabi Giden Öğrenci Sayısı		
10. Mevlana gelen öğrenci sayısı		
11. Mevlana Giden Öğrenci Sayısı		
12. Erasmus Gelen öğretim elemanı sayısı		
13. Erasmus Giden öğretim elemanı sayısı		
14. Mevlana Gelen öğretim elemanı		
15. Mevlana Giden öğretim elemanı		
<b>B. Eğitim ve Öğretim</b>		
1. Program Bilgi Paketini Tamamlamış Kurumun Web Sayfasından İzlenebilen Önlisans Programı Oranı	<i>(Birimde Ders Bilgi Paketi Tamamlanmış Önlisans Program Sayısı) / (Birimdeki Toplam Önlisans Program Sayısı)</i>	5
2. Birimde Öğrencilerin Kayıtlı Oldukları Programdan Memnuniyet Oranı (%)	<i>Bu veri için, Öğrenci Memnuniyet anketlerindeki 1-8 arası ile 15, 17, 18, 22, 23, 24 ve 28. sorularının ortalamaları hesaplanmalıdır.</i>	
3. (Birimdeki Önlisans Programlarına Yerleşen Öğrenci Sayısı) / (Birimdeki Önlisans Programlarını Tercih Eden Toplam Öğrenci Sayısı) Oranı	<i>Merkezi yerleştirme ile son dönemde lisans programlarına yerleşen öğrenci sayısının (ek kontenjan dâhil) ilgili programları tercih eden öğrenci sayısına oranını giriniz.</i>  <i>Bu veriye, <a href="https://yokatlas.yok.gov.tr/onlisans-univ.php?u=1074">https://yokatlas.yok.gov.tr/onlisans-univ.php?u=1074</a> adresinde yer alan program sayfalarında ki "Ülke Genelinde Tercih Edilme İstatistikleri" başlığı altında yayınlanan bilgilerden ulaşılabilir.</i>	0,82
4. Birimde Eğitimcilerin Eğitimi Programı Kapsamında Eğitim Alan Öğretim Elemanı Sayısı	<i>Hem Personel Daire Başkanlığı Hizmet İçi Şube Müdürlüğü tarafından düzenlenen, hem de varsa birimin düzenlediği "Eğiticilerin Eğitimi" programına katılan toplam öğretim elemanı sayısı.</i>	15

5. Ders Değerlendirme Anketi Ortalaması (Öğrenci Değerlendirmeleri) (%)		
6. Akademik Danışman Değerlendirme Anketi Ortalaması (Öğrenci Değerlendirmeleri)	<i>Bu veri için, Öğrenci Memnuniyet anketlerindeki 1, 2, 3, 4 ve 24. sorularının ortalamaları hesaplanmalıdır.</i>	
7. Birimde Ders Veren Öğretim Elemanlarının Haftalık Ders Saati Sayısının İki Dönemlik Ortalaması		24,27
8. Varsa Birim Kütüphanesinde Mevcut (Basılı) Toplam Kaynak Sayısı / (Birim Öğrenci Sayısı) Oranı	<i>Ders Kitabı, Kaynak Kitap, Referans Kitap, Basılı Periyodik Yayın, vb. kategorilerde kurumunuzun sahip olduğu toplam kaynak sayısının toplam öğrenci sayısına oranını giriniz.</i>	
9. Öğrenci Proje Ekipleri (Güneş Arabası, Hidromobil, İHA, Elektrikli Araç, Vb.) Sayısı		
10. YKS Yükseköğretim Programları ve Kontenjanları Kılavuzunda Akredite Olduğu Belirtilen Önlisans Programı Sayısı		
11. İşe Yerleşmiş Mezun Sayısı		
12. Normal Öğrenim Süresi İçinde Mezun Olan Öğrenci Sayısı Oranı	<i>(Normal süresi içerisinde mezun olan öğrenci sayısı) / (Normal süresi içerisinde mezun olması gereken öğrenci sayısı)</i>	0,4262
13. Öğretim Üyesi Başına Öğrenci Sayısı	<i>(Birimdeki Toplam Öğrenci Sayısı) / (Birimde 13/b-4 Görevlendirmesi Dahil Kadrolu Toplam Öğretim Üyesi Sayısı)</i>	223,3
14. Öğretim Elemanı* Başına Öğrenci Sayısı *Öğretim Üyesi, öğretim görevlisi	<i>(Birimdeki Toplam Öğrenci Sayısı) / (Birimdeki 13/b-4 Görevlendirmesi Dahil Kadrolu Toplam Öğretim Elemanı Sayısı)</i>	29.13
15. Yabancı Uyruklu Öğrenci Oranı	<i>(Birimdeki Yabancı Uyruklu Öğrenci Sayısı) / (Birimdeki Toplam Öğrenci Sayısı)</i>	0,0019
16. Yabancı Uyruklu Öğretim Elemanı Oranı	<i>(Birimdeki Yabancı Uyruklu Öğretim Elemanı Sayısı) / (Birimdeki Toplam Öğretim Elemanı Sayısı)</i>	0
17. Öğrenci Başına İdari Personel Sayısı	<i>(İdari personel sayısı) / (Birimdeki toplam öğrenci sayısı)</i>	0,03
18. Öğretim Elemanı Başına İdari Personel Sayısı	<i>(İdari personel sayısı / Birimdeki toplam öğretim elemanı sayısı)</i>	0,94
<b>C. Araştırma ve Geliştirme</b>		
1. Öğretim Üyesi Başına SCI, SSCI ve A&HCI Endeksli Dergilerde Ortalama Yıllık Yayın Sayısı	<i>Değerlendirme yılı içerisinde 1 Ocak-31 Aralık tarihleri arasında uluslararası işbirliği ile <b>yapılmayan</b> SCI, SSCI ve A&amp;HCI endeksli dergilerde basılmış/yayımlanmış vb. kamuoyu ile paylaşılmış <b>sadece makale ve derleme</b> sayısının 1 no.lu göstergede kadrolu öğretim üyesi (Profesör, Doçent ve Doktor Öğretim Üyesi) sayısına oranı, 2 no.lu göstergede ise birimdeki toplam öğretim üyesi, öğretim görevlisi ve araştırma görevlisi sayısına oranı sorulmaktadır .</i>	4
2. Öğretim Elemanı (Öğretim Üyesi, Görevlisi)	<i>İlgili dönem arasında yayımlanması için</i>	0.33

<p>Ve Araştırma Görevlisi) Başına SCI, SSCI ve A&amp;HCI Endeksli Dergilerde Yayınlanan Ortalama Yıllık Yayın Sayısı</p>	<p>dergiye gönderilmiş fakat halen hakem onayı/kontrolünden geçmemiş ya da geçmiş olsa bile ilgili derginin yayım zamanı gelmediği için yayımlanmamış olan makaleler <b>dikkate alınmayacaktır.</b> Hangi tarihte başvurusu yapılmış olursa olsun ilgili tarihler arasında yayımlanan/basılan dergilerdeki makaleler <b>dikkate alınacaktır.</b></p> <p>Kanıt belge olarak yayınlara ait detayların yer aldığı bir liste hazırlanmalı ve bölümün web sayfası pano bölümünde oluşturulacak "2021 Yılı Birim İc Degerlendirme Raporu" klasörü içinde oluşturulacak "2021 Yılı Birim Performans Göstergeleri Kanıt Belgeleri" alt klasörü içine yüklenmeli ve gösterge değeri olarak yazılan sayıya link verilmelidir. (Hazırlanan listede yayınların mükerrer olmaması için DOI numaraları mutlaka belirtilmelidir.)</p>	
<p>3. Öğretim Üyesi Başına Uluslararası İş Birliği ile Yapılan SCI, SSCI ve A&amp;HCI Endeksli Dergilerde Ortalama Yıllık Yayın Sayısı</p>	<p>1 Ocak-31 Aralık tarihleri arasında <b>uluslararası işbirliği ile yapılan (uluslararası işbirliği ile yapılmayanlar bir önceki madde de sorulmuştur.) SCI, SSCI ve A&amp;HCI endeksli dergilerde basılmış/yayımlanmış vb. kamuoyu ile paylaşılmış sadece makale ve derleme sayısının 3 no.lu göstergede kadrolu öğretim Üyesi (Profesör, Doçent ve Doktor Öğretim Üyesi) sayısına oranı, 4 no.lu göstergede ise birimdeki toplam öğretim üyesi haricindeki öğretim görevlisi ve araştırma görevlisi sayısına oranı sorulmaktadır.</b></p>	0
<p>4. Öğreti Üyesi Haricindeki Öğretim Elemanı başına SCI, SSCI ve A&amp;HCI Endeksli Dergilerde Ortalama Yıllık Yayın Sayısı</p>	<p>İlgili dönem arasında yayımlanması için dergiye gönderilmiş fakat halen hakem onayı/kontrolünden geçmemiş ya da geçmiş olsa bile ilgili derginin yayım zamanı gelmediği için yayımlanmamış olan makaleler <b>dikkate alınmayacaktır.</b> Hangi tarihte başvurusu yapılmış olursa olsun ilgili tarihler arasında yayımlanan/basılan dergilerdeki makaleler <b>dikkate alınacaktır.</b></p> <p>Kanıt belge olarak yayınlara ait detayların yer aldığı bir liste hazırlanmalı ve bölümün web sayfası pano bölümünde oluşturulacak "2021 Yılı Birim İc Degerlendirme Raporu" klasörü içinde oluşturulacak "2021 Yılı Birim Performans Göstergeleri Kanıt Belgeleri" alt klasörü içine yüklenmeli ve gösterge değeri olarak yazılan sayıya link verilmelidir. (Hazırlanan listede yayınların mükerrer olmaması için DOI numaraları mutlaka belirtilmelidir.)</p>	0
<p>5. Bilimsel Yayın Puanı (Her bir yayın için ilgili dergi güncel etki faktörü yazılarak alt alta toplanmasıyla elde edilen toplam etki puanının toplam yayın sayısına oranını ifade etmektedir.)</p>	<p>Her bir yayın için ilgili dergi güncel etki faktörü yazılarak alt alta toplanmasıyla elde edilen toplam etki puanının toplam yayın sayısına oranını ifade edilmektedir.</p> <p>Kanıt belge olarak yayınlara ait detayların yer aldığı liste hazırlanmalı ve bölümün web sayfası pano bölümünde oluşturulacak "2021 Yılı Birim İc Degerlendirme Raporu" klasörü içinde oluşturulacak "2021 Yılı Birim Performans Göstergeleri Kanıt Belgeleri" alt klasörü içine yüklenmeli ve gösterge değeri olarak yazılan sayıya link olarak verilmelidir.</p>	3,00



6. Atıf Oranı	<i>Birimdeki öğretim üyelerine ait SCI, SSCI ve A&amp;HCI endeksli dergilerde yayınlanan yayınların aldığı toplam atıf sayısının birimdeki toplam öğretim üyesi sayısına bölümü sonucunda çıkan değer.</i>	2.61
7. Öğretim Üyesi Başına Tamamlanan Ortalama Yıllık Dış Destekli Proje Sayısı	<i>Kurum dışından <b>Ulusal veya uluslararası kuruluşlar tarafından desteklenen ve tamamlanan proje sayısının birimdeki kadrolu öğretim üyesi sayısına oranı sorulmaktadır.</b> Kanıt belge olarak değerlendirme yılı içerisinde tamamlanan dış destekli projelerin listesi, bölümün web sayfası pano bölümünde oluşturulacak "2021 Yılı Birim İç Degerlendirme Raporu" klasörü içinde oluşturulacak "2021 Yılı Birim Performans Göstergeleri Kanıt Belgeleri" alt klasörü içine yüklenmeli ve gösterge değeri olarak yazılan sayıya link olarak verilmelidir.</i>	0
8. Öğretim Üyesi Başına Devam Eden Dış Destekli Proje Sayısı	<i>Kurum dışından <b>Ulusal veya uluslararası kuruluşlar tarafından desteklenen ve devam eden proje sayısının birimdeki öğretim üyesi sayısına oranı sorulmaktadır.</b> Kanıt belge olarak değerlendirme yılı içerisinde devam eden dış destekli projelerin listesi, bölümün web sayfası pano bölümünde oluşturulacak "2021 Yılı Birim İç Degerlendirme Raporu" klasörü içinde oluşturulacak "2021 Yılı Birim Performans Göstergeleri Kanıt Belgeleri" alt klasörü içine yüklenmeli ve gösterge değeri olarak yazılan sayıya link olarak verilmelidir.</i>	0
9. Tamamlanan Dış Destekli Projelerin Ortalama Yıllık Toplam Bütçesi		
10. Devam Eden Dış Destekli Projelerin Toplam Bütçesi		
11. Devam Eden Dış Destekli Toplam Proje Bütçesinin Devam Eden Dış Destekli Proje Sayısına Oranı		
12. Öğretim Üyesi Başına Tamamlanan Ortalama Yıllık Uluslararası İşbirlikli Proje Sayısı	<i>Kurum dışından <b>uluslararası kişi ya da kuruluşlar ile birlikte yürütülen ve tamamlanan proje sayısının öğretim üyesi sayısına oranı sorulmaktadır.</b> Kanıt belge olarak değerlendirme yılı içerisinde tamamlanan uluslararası işbirlikli projelerin listesi, bölümün web sayfası pano bölümünde oluşturulacak "2021 Yılı Birim İç Degerlendirme Raporu" klasörü içinde oluşturulacak "2021 Yılı Birim Performans Göstergeleri Kanıt Belgeleri" alt klasörü içine yüklenmeli ve gösterge değeri olarak yazılan sayıya link olarak verilmelidir.</i>	
13. Öğretim Üyesi Başına Devam Eden Uluslararası İşbirlikli Proje Sayısı	<i>Kurum dışından <b>uluslararası kişi ya da kuruluşlar ile birlikte yürütülen ve devam eden proje sayısının öğretim üyesi sayısına oranı sorulmaktadır.</b> Devam eden uluslararası işbirlikli projelerin listesi, bölümün web sayfası pano bölümünde oluşturulacak "2021 Yılı Birim İç Degerlendirme Raporu" klasörü içinde oluşturulacak "2021 Yılı Birim Performans Göstergeleri Kanıt Belgeleri" alt klasörü içine yüklenmeli ve gösterge değeri olarak yazılan sayıya link olarak verilmelidir.</i>	
14. Uluslararası İşbirlikli Projelerin Toplam Bütçesi		

15. Devam Eden Uluslararası İşbirlikli Projelerin Toplam Bütçesi		
16. Sonuçlanan Patent, Faydalı Model Veya Tasarım Sayısı	<p>Öğrenci, öğretim elemanı veya üniversitede istihdam edilen çalışanlarca başvurusu yapılan ve değerlendirme yılı içinde başvurusu olumlu sonuçlanan patent, faydalı model veya tasarım sayısı</p> <p>Üniversite adresli olmayan ancak öğrenci, araştırmacı veya öğretim elemanları tarafından yapılan şahsi başvurular değerlendirmeye dâhildir.</p> <p>Kanıt belge olarak patent, faydalı model ve tasarımların detaylarının yer aldığı bir liste, bölümün web sayfası pano bölümünde oluşturulacak "2021 Yılı Birim İc Değerlendirme Raporu" klasörü içinde oluşturulacak "2021 Yılı Birim Performans Göstergeleri Kanıt Belgeleri" alt klasörü içine yüklenmeli ve gösterge değeri olarak yazılan sayıya link olarak verilmelidir.</p>	
17. Uluslararası Patent Belgesi Sayısı	<p>Patent/Faydalı Model Belge alma süreci genel itibari ile Başvuru &gt; İnceleme &gt; Kamuoyuna Açıklanma &gt; Varsa İtiraz &gt; Belge Hazırlanması olarak özetlenebilir. Bu bölüme "European Patent Office vb." aracılığı ile uluslararası bazda ilgili süreci tanımlanmış ve belgesi hazırlanmış/kurum ya da kişi tarafından teslim alınmış patent sayısı.</p> <p>detaylarının yer aldığı bir liste, bölümün web sayfası pano bölümünde oluşturulacak "2021 Yılı Birim İc Değerlendirme Raporu" klasörü içinde oluşturulacak "2021 Yılı Birim Performans Göstergeleri Kanıt Belgeleri" alt klasörü içine yüklenmeli ve gösterge değeri olarak yazılan sayıya link olarak verilmelidir.</p>	
18. Öğretim Üyesi Başına Ortalama Yıllık Uluslararası Patent Belge Sayısı	<p>Uluslararası bazda ilgili süreci tanımlanmış ve belgesi hazırlanmış/kurum ya da kişi tarafından teslim alınmış patent sayısının <u>kadrolu öğretim üyesi</u> sayısına bölümü sonucu ortaya çıkan oran</p>	
19. Öğretim Üyesi Haricinde Öğretim Elemanı Başına Ortalama Yıllık Uluslararası Patent Belge Sayısı	<p>Uluslararası bazda ilgili süreci tanımlanmış ve belgesi hazırlanmış/kurum ya da kişi tarafından teslim alınmış patent sayısının <u>öğretim üyesi haricinde toplam kadrolu öğretim elemanı</u> sayısına bölümü sonucu ortaya çıkan oran</p>	
20. Faydalı Model ve Endüstriyel Tasarım Sayısı	<p>Faydalı Model ve Endüstriyel Tasarım Belge alma süreci genel itibari ile Başvuru &gt; İnceleme &gt; Kamuoyuna Açıklanma &gt; Varsa İtiraz &gt; Belge Hazırlanması olarak özetlenebilir.</p> <p>Bu bölüme "Türk Patent Enstitüsü, European Patent Office vb." aracılığı ile ilgili süreci tanımlanmış ve belgesi hazırlanmış/kurum ya da kişi tarafından teslim alınmış patent sayısı sorulmaktadır.</p>	
21. Öğretim Üyesi Başına Faydalı Model ve Endüstriyel Tasarım Sayısı	<p>Bu bölüme "Türk Patent Enstitüsü, European Patent Office vb." aracılığı ile ilgili süreci tanımlanmış ve belgesi hazırlanmış/kurum ya</p>	

	<i>da kişi tarafından teslim alınmış patent sayısının kadrolu <u>öğretim üyesi</u> sayısına bölümü sonucu ortaya çıkan oran sorulmaktadır.</i>	
22.Öğretim Üyesi Haricinde Öğretim Elemanı Başına Faydalı Model ve Endüstriyel Tasarım Sayısı	<i>Bu bölüme "Türk Patent Enstitüsü, European Patent Office vb." aracılığı ile ilgili süreci tanımlanmış ve belgesi hazırlanmış/kurum ya da kişi tarafından teslim alınmış patent sayısının <u>öğretim üyesi haricinde kadrolu toplam öğretim elemanı</u> sayısına bölümü sonucu ortaya çıkan oran sorulmaktadır.</i>	
23.Öğretim elemanlarının faal durumda olan teknoloji şirketi sayısı	<i>*Kurumunuza ait bir teknopark var ise Teknopark içerisindeki firmalardan <b>kurumunuz</b> öğretim elemanlarına ait olan <b>teknoloji Şirket</b> sayısı sorulmaktadır. Kanıt belge olarak teknoloji şirketlerinin detaylarını içeren bir liste hazırlanarak, bölümün web sayfası pano bölümünde oluşturulacak "2021 Yılı Birim İc Degerlendirme Raporu" klasörü içinde oluşturulacak "2021 Yılı Birim Performans Göstergeleri Kanıt Belgeleri" alt klasörü içine yüklenmeli ve gösterge değeri olarak yazılan sayıya link olarak verilmelidir.</i>	
24. TÜBA ve TÜBİTAK Ödüllü Öğretim Elemanı Sayısı (TÜBA çeviri ödülü hariç)	<i>Kanıt belge olarak ödül alan öğretim elemanı, ödül türü, ödüle layık görülen araştırma/proje ismi vb. detayları içeren bir liste hazırlanarak, bölümün web sayfası pano bölümünde oluşturulacak "2021 Yılı Birim İc Degerlendirme Raporu" klasörü içinde oluşturulacak "2021 Yılı Birim Performans Göstergeleri Kanıt Belgeleri" alt klasörü içine yüklenmeli ve gösterge değeri olarak yazılan sayıya link olarak verilmelidir.</i>	
25. Uluslararası Ödüller	<i>Kanıt belge olarak ödül detaylarının yer aldığı bir liste bölümün web sayfası pano bölümünde oluşturulacak "2021 Yılı Birim İc Degerlendirme Raporu" klasörü içinde oluşturulacak "2021 Yılı Birim Performans Göstergeleri Kanıt Belgeleri" alt klasörü içine yüklenmeli ve gösterge değeri olarak yazılan sayıya link olarak verilmelidir.</i>	
<b>D. Toplumsal Katkı</b>	<b>Açıklama</b>	<b>2020 Yılı Gösterge Değeri</b>
1. Bütçesi olan ve birimin kendi yürüttüğü sosyal sorumluluk projelerinin sayısı	<i>Kanıt belge olarak proje detaylarının yer aldığı bir liste bölümün web sayfası pano bölümünde oluşturulacak "2021 Yılı Birim İc Degerlendirme Raporu" klasörü içinde oluşturulacak "2021 Yılı Birim Performans Göstergeleri Kanıt Belgeleri" alt klasörü içine yüklenmeli ve gösterge değeri olarak yazılan sayıya link olarak verilmelidir.</i>	0
2. Bütçesi olan ve Sanayi işbirliği ile yürütülen sosyal sorumluluk projelerinin sayısı		0
3. Bütçesi olan ve Kamu kurumları ile yürütülen sosyal sorumluluk projelerinin sayısı		0
<b>E. Yönetim Sistemi</b>	<b>Açıklama</b>	<b>2023 Yılı Gösterge Değeri</b>
1. Merkezi Bütçe	<i>Merkezi bütçeden gelen ve araştırma-geliştirme kategorisindeki faaliyetlere ait olmayan gelirler</i>	21.831.171,92TL
2. Öğrenci Gelirleri	<i>Kaynağı öğrenci olan tüm gelirler (2. Öğretim, tezsiz yüksek lisans, yaz okulu, hizmetler, harçlar, yemek, barınma vb.)</i>	0
3. Araştırma Gelirleri	<i>Merkezi bütçe içinde gelen araştırma gelirleri, ulusal/uluslararası her türlü proje gelirleri,</i>	0

	<i>patent gelirleri, danışmanlık gelirleri vb.</i>	
4. Topluma Hizmet Gelirleri	<i>Tıp, dış hekimliği vb. fakültelerin sağlık hizmeti geliri, mühendislik, mimarlık vb. fakültelerinin bilgi ve teknoloji transferi / projeler/ uygulamalar geliri, erişkin eğitimi/ yaşam boyu eğitim gelirleri, kira gelirleri, laboratuvar/deney/ölçüm vb gelirler</i>	35.000TL
5. Bağışlar	<i>Devlet dışı, şartlı veya şartsız olarak aktarılan bağışlar</i>	0
6. Personel Giderleri	<i>Personel giderleri (SGK giderleri dâhil)</i>	21.023.711,10TL
7. Eğitim Giderleri	<i>Öğrencilere ilişkin giderler, beslenme, barınma, sağlık, kültür, spor giderleri vb.</i>	0
8. Araştırma Giderleri	<i>Araştırma kategorisindeki tüm eylem ve etkinliklere ait giderler</i>	0
9. Topluma Hizmet Giderleri	<i>Topluma hizmet kategorisindeki tüm etkinliklere ait giderler: sürekli eğitim, bilgi ve teknoloji transferi, sosyal sorumluluk etkinlikleri vb.</i>	0
10. Yönetim Giderleri	<i>Tüketim mal ve malzeme alımları, yolluklar, hizmet alımları, küçük onarım (menkul ve gayrimenkul) vb.</i>	807.400,78TL
11. Yatırım Giderleri	<i>Taşınmaz, makine, teçhizat vb. giderler</i>	