



**MERSİN ÜNİVERSİTESİ**

**SOSYAL BİLİMLER**  
**MESLEK YÜKSEKOKULU**

**2024 YILI BİRİM**  
**FAALİYET RAPORU**

## İÇİNDEKİLER

|   |           |
|---|-----------|
| <b>SUNUŞ (Harcama Yetkilisi) .....</b>                          | <b>1</b>  |
| <b>I- GENEL BİLGİLER .....</b>                                  | <b>2</b>  |
| <i>A- Misyon ve Vizyon.....</i>                                 | <i>2</i>  |
| <i>C- Birim/İdareye İlişkin Bilgiler .....</i>                  | <i>5</i>  |
| 1- Fiziksel Yapı.....   | 5         |
| 2- Örgüt Yapısı.....  | 7         |
| 3- Bilgi ve Teknolojik Kaynaklar .....                          | 9         |
| 4- İnsan Kaynakları.....  | 11        |
| 5- Sunulan Hizmetler .....                                      | 12        |
| 6- Yönetim ve İç Kontrol Sistemi .....                          | 14        |
| <b>II- AMAÇ ve HEDEFLER .....</b>                               | <b>17</b> |
| <i>A. Amaç ve Hedefler .....</i>                                | <i>17</i> |
| <i>B. Temel Politikalar ve Öncelikler.....</i>                  | <i>20</i> |
| <b>III- FAALİYETLERE İLİŞKİN BİLGİ VE DEĞERLENDİRMELER.....</b> | <b>22</b> |
| <i>A- Mali Bilgiler .....</i>                                   | <i>22</i> |
| 1-Bütçe Gerçekleşmeleri.....                                    | 22        |
| 2- Mali Denetim Sonuçları.....                                  | 24        |
| 3- Diğer Mali Bilgiler .....                                    | 25        |
| <i>B- Performans Bilgileri .....</i>                            | <i>25</i> |
| 1- Faaliyet ve Proje Bilgile .....                              | 25        |
| 2- Performans Sonuçları Tablosu .....                           | 27        |
| 3- Performans Sonuçlarının Değerlendirilmesi.....               | 30        |
| <b>IV- KURUMSAL KABİLİYET ve KAPASİTENİN</b>                    |           |
| <b>DEĞERLENDİRİLMESİ .....</b>                                  | <b>35</b> |
| <i>A- Üstünlükler– Değerlendirme .....</i>                      | <i>35</i> |
| <i>B- Zayıflıklar - Değerlendirme .....</i>                     | <i>36</i> |
| <b>V- ÖNERİ VE TEDBİRLER.....</b>                               | <b>37</b> |
| <i>Ek 2: Demirbaşlar .....</i>                                  | <i>37</i> |
| <i>Ek3: Harcama Yetkilisi İç Kontrol Güvence Beyanı.....</i>    | <i>40</i> |

## TABLÖLAR

|   |    |
|---|----|
| Tablo 1. Eğitim Alanları .....  | 5  |
| Tablo 2. Personel Ofis Alanları .....   | 5  |
| Tablo 3. Sosyal Alanlar .....   | 6  |
| Tablo 4. Arşiv ve Depo Alanları .....   | 6  |
| Tablo 5. Birimimiz Tarafından Kullanılan Özel Yazılımlar .....  | 9  |
| Tablo 6. Kullanımda Olan Bilgisayarlar .....  | 10 |
| Tablo 7. Diğer Bilgi ve Teknolojik Kaynaklar .....  | 10 |
| Tablo 8. Akademik Personel .....  | 11 |
| Tablo 9. İdari Personel (Kadroların Doluluk Oranına Göre) .....   | 12 |
| Tablo 10. Öğrenci Sayıları .....  | 12 |
| Tablo 11. Yabancı Dil Eğitimi Gören Hazırlık Sınıfı Öğrenci Sayıları ve Toplam Öğrenci Sayısına Oranı ..... | 13 |
| Tablo 14. Kaydı Silinen Öğrenci Sayısı (Yatay Geçiş Dışındaki Nedenlerle) .....                             | 14 |
| Tablo 15. Yabancı Uyruklu Öğrencilerin Sayısı ve Bölümleri .....  | 14 |
| Tablo 16. Disiplin Cezası Alan Öğrencilerin Sayısı ve Aldıkları Cezalar .....                               | 14 |
| Tablo 17. Ekonomik Düzeyde Ödenek Harcama Dağılımı .....  | 23 |
| Tablo 19. 2024 Yılında Gerçekleştirilen İç Denetim Faaliyetleri .....                                       | 24 |
| Tablo 20. Görevlendirmeler (Diğer görevlendirmeler) .....   | 25 |
| Tablo 21 Katılınan Ulusal ve Uluslararası Etkinlik Sayısı .....   | 25 |
| Tablo 22. 2024 Yılı Yayınların İndekslere Göre Dağılımı .....   | 26 |
| Tablo 23. 2024 Yılı Yayın Sayılarının Dağılımı (Tüm Yayınlar) .....   | 26 |
| Ek 2: Demirbaşlar Listesi (2) .....   | 39 |

## ***SUNUŞ (Harcama Yetkilisi)***

---

### **BİRİM YÖNETİCİSİ SUNUŞU**

1975 yılında Milli Eğitim Bakanlığına bağlı olarak kurulan Mersin Meslek Yüksekokulu, 1992 yılında Mersin Üniversitesine bağlanmış ve 1993-1994 eğitim-öğretim yılında öğrenci olarak eğitim-öğretime başlamıştır. Mersin Üniversitesi Senatosunun 08.02.2005 tarih ve 2005/14 sayılı kararı ile ilgili Meslek Yüksekokulunun Teknik ve Sosyal Bilimler alanlarında eğitim faaliyetlerine devam edecek biçimde ikiye ayrılmasını içeren önerinin 2547 sayılı kanunun 2880 sayılı kanunla değişik 7/d-2 maddesi uyarınca 06.05.2005 tarihinde Yükseköğretim Genel Kurulunda kabulüyle Sosyal Bilimler Meslek Yüksekokulu kurulmuştur.

Meslek Yüksekokulumuz, 35 yılı aşkın bir süredir faaliyette olan ve halen Sosyal Bilimler Meslek Yüksekokulu adı altında;

- Otel, Lokanta ve İkram Hizmetleri Bölümü Turizm ve Otel İşletmeciliği Programı,
- Seyahat-Turizm ve Eğlence Hizmetleri Bölümü- Turizm ve Seyahat Hizmetleri Programı,
- Büro Hizmetleri ve Sekreterlik Bölümü Büro Yönetimi ve Yönetici Asistanlığı Programı,
- Pazarlama ve Reklamcılık Bölümü Pazarlama Programı,
- Dış Ticaret Bölümü Dış Ticaret Programı,
- Yönetim ve Organizasyon Bölümü
  - İşletme Yönetimi Programı
  - Lojistik Programı,
  - Yerel Yönetimler Programı (Henüz öğrenci alımı gerçekleşmemiştir.)
- Muhasebe ve Vergi Bölümü Muhasebe ve Vergi Uygulamaları Programlarında.
- Sosyal Hizmet ve Danışmanlık Bölümü Sosyal Hizmetler Programı eğitim veren ve bu alanlara yönelik nitelikli eleman yetiştiren bir kurumdur.

Meslek Yüksekokulumuzda Finans-Bankacılık ve Sigortacılık Bölümü Bankacılık ve Sigortacılık Programı ile Yönetim ve Organizasyon Bölümü Yerel Yönetimler Programları açılmış olup programlara öğrenci alınmamıştır.

**Prof. Dr. İlhan EGE**  
**Müdür**

# GENEL BİLGİLER

## I- GENEL BİLGİLER

---

### A- Misyon ve Vizyon

#### Misyon

Sahip olduğu yüksek nitelikli programlarla, okul-sanayi iş birliği içerisinde, sanayinin istediği ülke ve dünya koşullarına uyum sağlayan nitelikte eğitim öğretim yaparak meslek elemanı yetiştirmek, mesleki eğitimde sürekli değişim ve gelişim anlayışımızla öğrencilerin ve toplumun beklentilerini karşılamak, Gazi Mustafa Kemal Atatürk 'ün kurduğu Türkiye Cumhuriyeti'nin temel ilkelerine bağlı, katılımcı, üretken, demokratik ve yaratıcı öğrenciler yetiştirerek bölgesel ve ulusal alanda gelişme ve sürdürülebilir kalkınmaya katkı sağlamaktır.

#### Vizyon

Ulusal ve uluslararası düzeyde verdiği eğitim, ürettiği bilgi ve hizmetle evrensel değer ve uluslararası meslek standartlarına uygun nitelikli meslek elemanı yetiştirmek, öğrencilerini, mezunlarını, çalışanlarını ve toplumu yaşam boyu öğrenmeyle bütünleştirmek, kalite odaklı, toplum değerlerine duyarlı, engelsiz ve uluslararası tanınırlığa sahip bir yüksekokul olmaktır.

### B- Yetki, Görev ve Sorumluluklar

Birim görev yetki ve sorumlulukları ve ilgili mevzuat

#### Müdür:

**Görev Tanımı:** Yüksekokulun öğretim kapasitesinin rasyonel bir şekilde kullanılmasında ve geliştirilmesinde, gerektiği zaman güvenlik önlemlerinin alınmasında öğrencilere gerekli sosyal hizmetin sağlanmasında, eğitim-öğretim, bilimsel araştırma, ve yayın faaliyetlerinin gözetim ve denetiminin yapılmasında, takip ve kontrol edilmesinde ve sonuçlarının alınmasında rektöre karşı birinci derecede sorumlu olmaktır. Yüksekokul Müdürü, 2547 sayılı Kanun ile dekanlara verilmiş olan görevleri Yüksekokul bakımından yerine getirmektedir.

#### Yetki ve Sorumlulukları

1-Yüksekokul Kurullarına başkanlık etmek, Yüksekokul Kurullarının kararlarını uygulamak ve Yüksekokul birimleri arasında düzenli çalışmayı sağlamak.

2-Her öğretim yılı sonunda ve istendiğinde Yüksekokulun genel durumu ve işleyişi hakkında Rektöre rapor vermek.

3-Yüksekokulun ödenek ve kadro ihtiyaçlarını gerekçesi ile birlikte Rektörlüğe bildirmek.

4-Yüksekokul birimleri ve her düzeydeki personel üzerinde genel gözetim ve denetim görevini yapmak.

5-Öğretim kapasitesini rasyonel bir şekilde kullanılmasında ve geliştirilmesinde, gerektiği zaman güvenlik önlemlerinin alınmasında, öğrencilere gerekli sosyal hizmetlerin sağlanmasında, eğitim-öğretim bilimsel araştırma ve yayım faaliyetlerini düzenli bir şekilde yürütülmesinde, bütün faaliyetlerinin gözetim ve denetiminin yapılmasında takip ve kontrol edilmesinde ve sonuçlarının alınmasında Rektöre karşı birinci dereceden sorumludur.

#### **Müdür Yardımcısı:**

1-Müdürün çalışmalarında yardımcı olmak.

2-Müdür görevi başında olmadığı zaman müdüre vekâlet etmek.

3-İlgili mevzuatla ilgili kendisine verilen diğer görevleri yapmak.

4-Kalite Yönetim Sistemi doğrultusunda çalışmak ve kendisine bağlı birimlerin kalite yönetim sistemine uygun çalışmasını sağlamaktır.

#### **Bölüm Başkanları:**

**Görev Tanımı:** Bölümün her düzeyde eğitim, öğretim araştırmalardan ve bölüme ait her türlü faaliyetin düzenli ve verimli bir şekilde yürütülmesinden sorumludur.

#### **Yetki ve Sorumlulukları**

1- Bölümün eğitim-öğretim ve araştırma faaliyetlerini düzenli ve verimli bir şekilde yürütmek

2- Bölüm kaynaklarını etkin olarak kullanılmasını sağlamak.

3-Bölümde görevli öğretim elemanlarının görevlerini yapıp yapmadığını denetlemek.

4-Bölüm kuruluna başkanlık etmek, bölüm kurulu kararlarını uygulamak.

5-Yüksekokul Kuruluna bölümü temsilen katılmak.

6-Bölümün yılsonu değerlendirme raporunu hazırlamak.

7-Bölümün yıllık çalışma planlarını hazırlamak.

8-İlgili mevzuatla kendisine verilen diğer görevleri yapmak.

9-Birim yöneticisinin vereceği benzer nitelikteki diğer yetkileri kullanmak ve görevleri yerine getirmek.

10- Kalite Yönetim Sistemi doğrultusunda çalışmak ve kendisine bağlı birimlerin kalite yönetim sistemine uygun çalışmasını sağlamaktır.

## **Yüksekokul Sekreteri:**

**Görev Tanımı:** İlgili mevzuat ve Üniversite Rektörlüğü ve Yüksekokul ve Meslek Yüksekokulu Müdürlüğüne belirlenen amaç, ilke ve talimatlar doğrultusunda, Yüksekokula ilişkin idari görevlerin sağlıklı, düzenli ve uyumlu bir şekilde yürütülmesi, koordine edilmesi ve denetlenmesi.

## **Yetki ve Sorumlulukları**

**1-**Yüksekokul Sekreterliğinin görev alanına giren konuların sağlıklı, düzenli ve uyumlu bir şekilde, ilgili mevzuata uygun olarak yürütülmesini planlamak, koordine etmek ve denetlemek.

**2-**Kurum içi ve dışı yazışmaları yürütmek.

**3-**Yüksekokul Kurulu, Yüksekokul Yönetim Kurulu gündemini Müdürün talimatları doğrultusunda hazırlamak ve ilgililere duyurmak.

**4-**Kurullarda Raportörlük yapmak.

**5-**Kurul kararlarının yazılmasını ve karar defterlerine işlenmesini sağlamak.

**6-**Yüksekokula ait tüm binaların ısıtma, aydınlatma, temizlik ve bakım onarım hizmetlerinin sürdürülmesini sağlamak ve güvenlik önlemlerini almak.

**7-**Yüksekokul tarafından düzenlenen törenleri organize etmek.

**8-**Yüksekokulun mali yıl bütçe hazırlıklarını yapmak ve bütçenin en iyi şekilde kullanılmasında gerekli planlamayı yaparak performans bütçe uygulamasını gerçekleştirmek.

**9-**Yüksekokul personelinin özlük haklarına ilişkin uygulama ve ödemeleri takip etmek.

**10-**Yüksekokulun ihtiyaç duyduğu mal ve hizmetlerin alımını yapmak.

**11-**Öğrenci işleri hizmetlerini koordine etmek.

**12-**Yüksekokula ait demirbaşların kayıtlarının tutulması, ambar giriş ve çıkış işlemlerinin yapılmasını sağlamak.

**13-**Yüksekokul Sekreterliğinin faaliyetlerini ilgilendiren mevzuatı takip etmek.

**14-**Yüksekokul Sekreterliğine ait birimler/personel arasında koordinasyonu sağlamak, birimlerin/personelin işbirliği ve uyum içerisinde çalışmasını temin etmek ve ortaya çıkan sorunları çözmek.

**15-**Yüksekokul birimlerinin/personelinin verimli çalışması için projeler üretmek.

**16-**Görev alanına giren konularda, uygulamalarda ortaya çıkan mevzuat yetersizliği veya aksaklıklarla ilgili hususlarda inceleme ve araştırma yaptırarak, alınması gereken yasal ve idari tedbirler konusunda Müdürlük ve Genel Sekreterlik Makamına tekliflerde bulunmak.

17-Çalışmalara ait yıllık faaliyet raporunun düzenlenmesini sağlamak.

18-Bağlı personelini denetlemek ve çalışma konularında direktifler vermek.

19-Yüksekokul personelinin hizmet içi eğitim ihtiyaçlarını belirlemek ve hizmet içi eğitim programlarının düzenlenmesi için Personel Daire Başkanlığı ile işbirliği yapmak.

20-Yüksekokul personelinin özlük haklarının ve sicil işlemlerinin takibini yapmak.

21-Disiplin amiri olarak personeline, gerektiğinde mevzuata öngörülen disiplin cezalarını vermek, Yüksekokul idari personelinin sicil raporlarını düzenlemek.

## GENEL BİLGİLER

### C- Birim/İdareye İlişkin Bilgiler

#### 1- Fiziksel Yapı

Mersin Üniversitesi Sosyal Bilimler Meslek Yüksekokulu'nun fiziksel yapılanması,

Faaliyette bulunduğumuz taşınmazlarla ilgili arazi durumu ve sahip olduğu kapalı alanlara ilişkin bilgiler aşağıdaki tablolarda gösterilmiştir

#### 1.1- Eğitim Alanları

| Tablo 1. Eğitim Alanları |           |                        |                 |                        |            |                        |          |                        |        |                        |           |                        |
|--------------------------|-----------|------------------------|-----------------|------------------------|------------|------------------------|----------|------------------------|--------|------------------------|-----------|------------------------|
| Kapasite                 | Derslik   |                        | Bilgisayar Lab. |                        | Diğer Lab. |                        | Atölye   |                        | Stüdyo |                        | Toplam    |                        |
|                          | Adet      | Alan (m <sup>2</sup> ) | Adet            | Alan (m <sup>2</sup> ) | Adet       | Alan (m <sup>2</sup> ) | Adet     | Alan (m <sup>2</sup> ) | Adet   | Alan (m <sup>2</sup> ) | Adet      | Alan (m <sup>2</sup> ) |
| 0-25 Kişilik             |           |                        |                 |                        |            |                        | 2*       | 48.80<br>(24.40)       |        |                        | 2         | 48.80                  |
| 26-50 Kişilik            | 6         | 287.20<br>(47.86)      |                 |                        |            |                        |          |                        |        |                        | 6         | 287.20                 |
| 51-75 Kişilik            | 6         | 430.40<br>(71.73)      | 2               | 143.20<br>(71.60)      |            |                        |          |                        |        |                        | 8         | 573.60                 |
| 76-100 Kişilik           | 2         | 143.20<br>(71.60)      |                 |                        |            |                        |          |                        |        |                        | 2         | 143.20                 |
| 101-150 Kişilik          |           |                        |                 |                        |            |                        |          |                        |        |                        |           |                        |
| 151-250 Kişilik          |           |                        |                 |                        |            |                        |          |                        |        |                        |           |                        |
| 251-Üzeri                |           |                        |                 |                        |            |                        |          |                        |        |                        |           |                        |
| <b>Toplam</b>            | <b>14</b> | <b>860.80</b>          | <b>2</b>        | <b>143.20</b>          |            |                        | <b>2</b> | <b>48.80</b>           |        |                        | <b>18</b> | <b>1052.80</b>         |

\*Atölye olarak kullanılan alan derslik olmayıp Uygulama Alanı olarak kullanılmaktadır

#### 1.2- Ofisler

| Tablo 2. Personel Ofis Alanları |               |                         |
|---------------------------------|---------------|-------------------------|
| Türü                            | Sayısı (Adet) | Alanı (m <sup>2</sup> ) |
| Akademik Ofis                   | 16            | 366,40                  |
| İdari Ofis                      | 9             | 213,79                  |
| <b>Toplam</b>                   | <b>25</b>     | <b>580,19</b>           |



### 1.3- Sosyal Alanlar

| Tablo 3. Sosyal Alanlar |          |                        |
|-------------------------|----------|------------------------|
| Birim                   | Adet     | Alan (m <sup>2</sup> ) |
| Kantin ve Kafeterya     | 1        | 144                    |
| Yemekhane               | 1        | 97.80                  |
| Lojman                  |          |                        |
| Sergi Salonu            |          |                        |
| Kütüphane Salonu        |          |                        |
| İnternet Salonu         |          |                        |
| Misafirhane             |          |                        |
| Seminer Salonu          |          |                        |
| Sosyal Tesis            |          |                        |
| Kreş                    |          |                        |
| Açık Spor Tesisi        |          |                        |
| Kapalı Spor Tesisi      |          |                        |
| Konferans Salonu        | 1        | 47.20                  |
| Yurt                    |          |                        |
| Çalışma Alanı           | 1        | 44                     |
|                         |          |                        |
| <b>Toplam</b>           | <b>4</b> | <b>333</b>             |

### 1.4- Arşiv/Depo

| Tablo 4. Arşiv ve Depo Alanları |          |                        |
|---------------------------------|----------|------------------------|
| Birim                           | Adet     | Alan (m <sup>2</sup> ) |
| Arşiv                           | 1        | 22.90                  |
| Depo                            | 2        | 9.80                   |
| <b>Toplam</b>                   | <b>3</b> | <b>32.70</b>           |

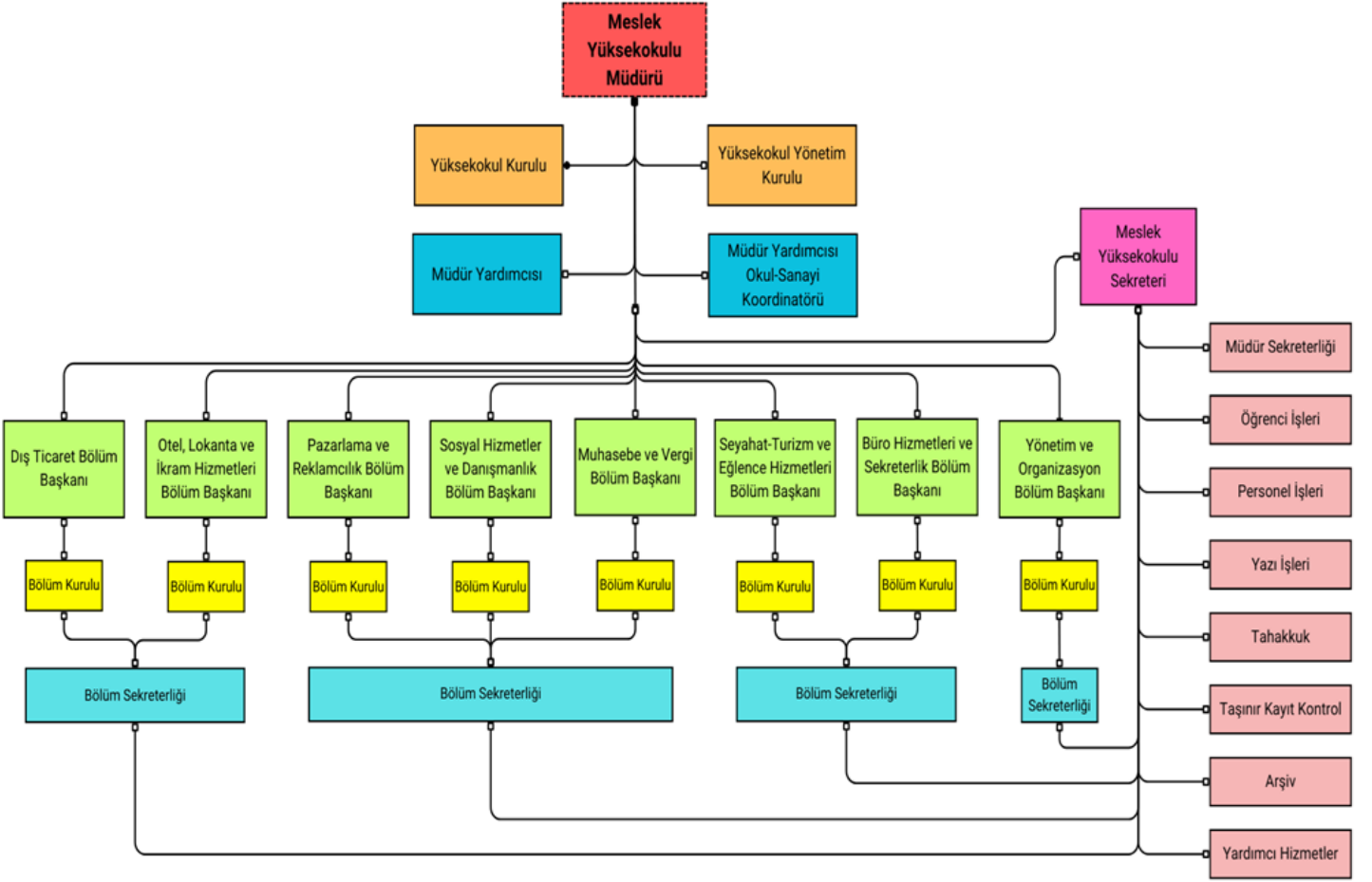
## 2- Örgüt Yapısı

Mersin Üniversitesi Sosyal Bilimler Meslek Yüksekokulu'nun yönetim ve organizasyonu 2547 sayılı yasa hükümlerine göre belirlenmiştir. Yüksekokulun yönetim organları; Müdür, Meslek Yüksekokul Kurulu ve Meslek Yüksekokulu Yönetim Kuruludur.

Meslek Yüksekokul idari yönetim örgütünün başında Müdüre bağlı bir Yüksekokul Sekreteri ve Yüksekokul Sekreterine bağlı 657 sayılı Devlet Memurları Kanununa tabi memurlar ve diğer görevliler bulunmaktadır.

|                      |                                |
|----------------------|--------------------------------|
| YÖNETİM              |                                |
| Yüksekokul Müdürü    | Prof. Dr. İlhan EGE            |
| Müdür Yardımcısı     | Öğr. Gör. Dr.Emrah YILDIZ      |
| Müdür Yardımcısı     | Öğr.Gör.Yazbahar ÇETİN DOĞAN   |
| Yüksekokul Sekreteri | Durdane USCA                   |
| YÖNETİM KURULU       |                                |
| Başkan               | Prof. Dr. İlhan EGE            |
| Üye                  | Öğr.Gör.Dr.Emrah YILDIZ        |
| Üye                  | Öğr.Gör.Yazbahar ÇETİN DOĞAN   |
| Üye                  | Doç.Dr. Serpil TOMAK           |
| Üye                  | Doç.Dr. Fatma İNCE ÇIRAK       |
| Üye                  | Dr.Öğr.Üyesi Erhan GÜLCAN      |
| Raportör             | Durdane USCA                   |
| YÜKSEKOKUL KURULU    |                                |
| YüksekokulMüdürü     | Prof. Dr. İlhan EGE            |
| Müdür Yardımcısı     | Öğr.Gör.Yazbahar ÇETİN DOĞAN   |
| Müdür Yrdımcısı      | Öğr. Gör. Dr. Emrah YILDIZ     |
| Üye                  | Doç.Dr. Serpil TOMAK           |
| Üye                  | Öğr. Gör. Dr. Murat ÖZDAMAR    |
| Üye                  | Öğr.Gör.Burcu PEKDUYURUCU      |
| Üye                  | Öğr. Gör. Tolga UYSAL          |
| Üye                  | Öğr. Gör. Şeyma ALKAN          |
| Üye                  | Öğr. Gör. Saruhan Özerk İLBEYİ |
| Üye                  | Öğr. Gör. Hasan ÖZBEK          |
| Üye                  | Doç.Dr. Fahri Özsungur         |

Şekil 1. SBMYO Organizasyon Şeması



### 3- Bilgi ve Teknolojik Kaynaklar

#### 3.1- Yazılımlar

| Tablo 5. Birimimiz Tarafından Kullanılan Özel Yazılımlar                 |  |   |   |
|--|--|---|---|
| Kullanılan Yazılım Programları   | SorumluBirim/Kurum                           | Kullanıcı Birimler  | Kullanım Alanları   |
| Muhasebe Otomasyonu (ETA)  | Muhasebe Vergi Bölümü                        | Muhasebe ve Vergi Bölümü/ Muhasebe ve Vergi Uygulamaları Programı                   | Muhasebe ve Vergi Uygulamaları Programı Öğrencilerine Verilen Muhasebe Dersi        |
| Muhasebe Otomasyonu (LOGO)   | Muhasebe Vergi Bölümü                        | Muhasebe ve Vergi Bölümü/ Muhasebe ve Vergi Uygulamaları Programı                   | Muhasebe ve Vergi Uygulamaları Programı Öğrencilerine Verilen Muhasebe Dersi        |
| Muhasebe Otomasyonu (MIKRO)  | Muhasebe Vergi Bölümü                        | Muhasebe ve Vergi Bölümü/ Muhasebe ve Vergi Uygulamaları Programı                   | Muhasebe ve Vergi Uygulamaları Programı Öğrencilerine Verilen Muhasebe Dersi        |
| Acente Otomasyonu (GALILEO)  | Seyahat, Turizm ve Eğlence Hizmetleri Bölümü | Seyahat, Turizm ve Eğlence Hizmetleri Bölümü/ Turizm ve Seyahat Hizmetleri Programı | Turizm ve Seyahat Hizmetleri Programı Öğrencilerine Verilen Acente Otomasyonu Dersi |
| Otel Otomasyonu Ön Büro Modeli (FIDELIO)                                 | Otel, Lokanta ve İkram Hizmetleri Bölümü     | Otel, Lokanta ve İkram Hizmetleri Bölümü/ Turizm ve Otel İşletmeciliği Programı     | Turizm ve Otel İşletmeciliği Programı Öğrencilerine Verilen Otel Otomasyonu Dersi   |
| Otel Otomasyonu Stok Cost Modeli (METARIALS CONTROL)                     | Otel, Lokanta ve İkram Hizmetleri Bölümü     | Otel, Lokanta ve İkram Hizmetleri Bölümü/ Turizm ve Otel İşletmeciliği Programı     | Turizm ve Otel İşletmeciliği Programı Öğrencilerine Verilen Otel Otomasyonu Dersi   |
| Otel Otomasyonu Ön Büro Modeli (ODEON)                                   | Otel, Lokanta ve İkram Hizmetleri Bölümü     | Otel, Lokanta ve İkram Hizmetleri Bölümü/ Turizm ve Otel İşletmeciliği Programı     | Turizm ve Otel İşletmeciliği Programı Öğrencilerine Verilen Otel Otomasyonu Dersi   |
| Ulukom Bilgisayar Yazılım Dış Ticarete Paket Programlar                  | Dış Ticaret Bölümü                           | Dış Ticaret Programı  | Dış Ticaret Programı Öğrencilerine Verilen Dış Ticarete Paket Programlar Dersi      |
| Muhasebe ve Vergi Uygulamaları Programı (Bilgisayarlı Muhasebe 1-2 LUCA) | Muhasebe ve Vergi Bölümü                     | Muhasebe ve Vergi Uygulamaları Programı   | Muhasebe ve Vergi Uygulamaları Programı (Bilgisayarlı Muhasebe 1-2 LUCA)            |
| Talya Bilişim Elektra Otel Yönetim Sistemi                               | Otel, Lokanta ve İkram Hizmetleri Bölümü     | Otel, Lokanta ve İkram Hizmetleri Bölümü/ Turizm ve Otel İşletmeciliği Programı     | Turizm ve Otel İşletmeciliği Programı Öğrencilerine Verilen Otel Otomasyonu Dersi   |

### 3.2.2-Kullanımda Olan Bilgisayarlar

| Tablo 6. Kullanımda Olan Bilgisayarlar |                      |                         |                      |                     |        |
|--|----------------------|-------------------------|----------------------|---------------------|--------|
| Cinsi                                  | Eđitim Amaçlı (Adet) | Araştırma Amaçlı (Adet) | Sađlık Amaçlı (Adet) | İdari Amaçlı (Adet) | Toplam |
| Masa Üstü Bilgisayarlar                | 110                  |                         |                      | 14                  | 124    |
| Taşınmabilir Bilgisayarlar             | 27                   |                         |                      | 1                   | 28     |
| Cep Bilgisayarı                        |                      |                         |                      |                     |        |
| Kiosk Bilgisayar                       |                      |                         |                      |                     |        |
| Sunucular                              |                      |                         |                      |                     |        |
| İnce İstemci                           |                      |                         |                      |                     |        |

### 3.4- Diđer Bilgi ve Teknolojik Kaynaklar

| Tablo 7. Diđer Bilgi ve Teknolojik Kaynaklar |                      |                         |                      |                     |        |
|--|----------------------|-------------------------|----------------------|---------------------|--------|
| Cinsi  | Eđitim Amaçlı (Adet) | Araştırma Amaçlı (Adet) | Sađlık Amaçlı (Adet) | İdari Amaçlı (Adet) | Toplam |
| Projeksiyon                                  | 24                   |                         |                      |                     | 24     |
| Slayt Makinesi                               |                      |                         |                      |                     |        |
| Barkod Okuyucu ve Optik Okuyucular           | 1                    |                         |                      |                     | 1      |
| Baskı Makinesi                               |                      |                         |                      |                     |        |
| Fotokopi Makinesi                            | 2                    |                         |                      | 1                   | 3      |
| Faks   |                      |                         |                      |                     |        |
| Fotograf Makinesi                            | 3                    |                         |                      | 1                   | 3      |
| Kameralar                                    |                      | 4                       |                      |                     | 4      |
| Televizyonlar                                |                      |                         |                      | 1                   | 1      |
| Tarayıcılar                                  | 2                    |                         |                      | 9                   | 11     |
| Müzik Sistemi                                |                      |                         |                      | 1                   | 1      |
| Mikroskoplar                                 |                      |                         |                      |                     |        |
| Nokta Vuruşlu Yazıcılar                      |                      |                         |                      |                     |        |
| M.Püskürtmeli Yazıcılar                      | 1                    |                         |                      | 3                   | 3      |
| Lazer Yazıcılar                              | 17                   |                         |                      | 12                  | 29     |
| Çok Fonksiyonlu Yazıcılar                    | 1                    |                         |                      | 1                   | 1      |
| Barkod Yazıcı ve Okuyucuları                 |                      |                         |                      | 1                   | 1      |
| Teksir Makineleri                            |                      |                         |                      | 1                   | 1      |
| Sabit Telefon                                | 1                    |                         |                      | 34                  | 35     |
| Telsiz Telefon                               |                      |                         |                      | 1                   | 1      |
| Telsiz                                       |                      |                         |                      |                     |        |
| Plotter                                      |                      |                         |                      |                     |        |
| Uzun Mesafeli Telsiz Telefon                 |                      |                         |                      |                     |        |

#### 4- İnsan Kaynakları

Meslek Yüksekokulumuz kadrosunda bulunan 41 öğretim elemanından 8 öğretim görevlisi 2547 sayılı Kanunun 13/b-4 maddesine istinaden Üniversitemizin diğer birimlerinde, 32 öğretim görevlisi ise Meslek Yüksekokulumuzda, 9 öğretim görevlisi de 2547 sayılı kanunun 13/b-4 maddesi gereği Meslek Yüksekokulumuzda görev yapmaktadır.

Ayrıca Meslek Yüksekokulumuzda 12 idari personel görev yapmaktadır. Bu personellerden Meslek Yüksekokulumuz kadrosunda 10,2547 sayılı Kanunun 13/b-4 maddesine istinaden 2 idari personel bulunmaktadır.

| Tablo 8. Akademik, İdari, İşçi ve Sözleşmeli Personel Dağılımı |                |                 |                                |                 |              |                 |                   |                 |                    |                 |                                      |                 |              |                     |
|--|----------------|-----------------|--------------------------------|-----------------|--------------|-----------------|-------------------|-----------------|--------------------|-----------------|--------------------------------------|-----------------|--------------|---------------------|
| Kadro  | İdari Personel |                 | Akademik Personel <sup>1</sup> |                 | 4/C Personel |                 | Geçici İşçi (4/D) |                 | Sürekli İşçi (4/D) |                 | Sözleşmeli Personel (Akademik+İdari) |                 | Genel Toplam |                     |
|  | Sayı           | Dağılım Oranı % | Sayı                           | Dağılım Oranı % | Sayı         | Dağılım Oranı % | Sayı              | Dağılım Oranı % | Sayı               | Dağılım Oranı % | Sayı                                 | Dağılım Oranı % | Sayı         | Toplam İçindeki Pay |
|  | a              | (a/g)           | b                              | (b/g)           | c            | (c/g)           | d                 | (d/g)           | e                  | (e/g)           | f                                    | (f/g)           | g            |                     |
| Kadın  | 7              | 0,25            | 16                             | 0,57            |              |                 |                   |                 | 1                  | 0,03            | 2                                    | 0,07            | 28           |                     |
| Erkek  | 5              | 0,15            | 25                             | 0,78            |              |                 |                   |                 | 2                  | 0,06            | 0                                    | 0               | 32           |                     |
| <b>Toplam</b>  | <b>12</b>      | <b>0,2</b>      | <b>41</b>                      | <b>0,68</b>     |              |                 |                   |                 | <b>3</b>           | <b>0,05</b>     | <b>2</b>                             | <b>0,03</b>     | <b>60</b>    |                     |

#### 4.1- Akademik Personel

Meslek Yüksekokulumuz kadrosunda bulunan 41 öğretim elemanından 8 öğretim görevlisi 2547 sayılı Kanunun 13/b-4 maddesine istinaden Üniversitemizin diğer birimlerinde, 32 öğretim görevlisi ise Meslek Yüksekokulumuzda, 9 öğretim görevlisi de 2547 sayılı kanunun 13/b-4 maddesi gereği Meslek Yüksekokulumuzda görev yapmaktadır.

| Tablo 8.Akademik Personel |                                 |     |        |                 |                                  |          |              |          |
|---------------------------|---------------------------------|-----|--------|-----------------|----------------------------------|----------|--------------|----------|
| Unvan                     | Kadroların Doluluk Oranına Göre |     |        |                 | Kadroların İstihdam Şekline Göre |          |              |          |
|                           | Dolu                            | Boş | Toplam | Doluluk Oranı() | Tam Zamanlı                      | Oran (%) | Yarı Zamanlı | Oran (%) |
| Profesör                  |                                 |     |        |                 |                                  |          |              |          |
| Doçent                    | 2                               |     |        |                 |                                  |          |              |          |
| Dr. Öğr. Üyesi            | 1                               |     |        |                 |                                  |          |              |          |
| Öğretim Görevlisi         | 38                              |     |        |                 |                                  |          |              |          |
| Araştırma Görevlisi       |                                 |     |        |                 |                                  |          |              |          |
| <b>Toplam</b>             | <b>41</b>                       |     |        |                 |                                  |          |              |          |

#### 4.6- İdari Personel

Yüksekokulumuzda 12 idari personel görev yapmaktadır. Bu personellerden Meslek Yüksekokulumuz kadrosunda 10, 2547 sayılı Kanunun 13/b-4 maddesine istinaden de 2 idari personel bulunmaktadır.

| Tablo 9. İdari Personel (Kadroların Doluluk Oranına Göre) |           |     |              |                   |
|---|-----------|-----|--------------|-------------------|
| HizmetSınıflandırması                                     | Dolu      | Boş | Genel Toplam | Doluluk Oranı (%) |
| Genel İdari Hizmetler Sınıfı                              | 10        |     | 10           |                   |
| Teknik Hizmetler Sınıfı                                   |           |     |              |                   |
| Sağlık Hizmetleri Sınıfı                                  |           |     |              |                   |
| Eğitim ve Öğretim Hizmetleri Sınıfı                       |           |     |              |                   |
| Avukatlık Hizmetleri Sınıfı                               |           |     |              |                   |
| Din Hizmetleri Sınıfı                                     |           |     |              |                   |
| Yardımcı Hizmetler Sınıfı                                 |           |     |              |                   |
| <b>Toplam</b>   | <b>10</b> |     | <b>10</b>    |                   |

#### 5- Sunulan Hizmetler

##### 5.1.Eğitim Hizmetleri

| Tablo 10. Öğrenci Sayıları         |             |             |             |             |            |             |             |             |              |
|------------------------------------|-------------|-------------|-------------|-------------|------------|-------------|-------------|-------------|--------------|
| Birim Adı                          | I. Öğretim  |             |             | II. Öğretim |            |             | Toplam      |             | Genel Toplam |
|                                    | K           | E           | Top.        | K           | E          | Top.        | K           | E           |              |
| Sosyal Bilimler Meslek Yüksekokulu | 1196        | 1201        | 2397        | 608         | 990        | 1598        | 1804        | 2191        | 3995         |
|                                    |             |             |             |             |            |             |             |             |              |
|                                    |             |             |             |             |            |             |             |             |              |
|                                    |             |             |             |             |            |             |             |             |              |
|                                    |             |             |             |             |            |             |             |             |              |
|                                    |             |             |             |             |            |             |             |             |              |
|                                    |             |             |             |             |            |             |             |             |              |
| <b>Toplam</b>                      | <b>1196</b> | <b>1201</b> | <b>2397</b> | <b>608</b>  | <b>990</b> | <b>1598</b> | <b>1804</b> | <b>2191</b> | <b>3995</b>  |

### 5.1.2- Yabancı Dil Hazırlık Sınıfı Öğrenci Sayıları

| Tablo 11. Yabancı Dil Eğitimi Gören Hazırlık Sınıfı Öğrenci Sayıları ve Toplam Öğrenci Sayısına Oranı |            |          |          |             |   |      |                                |                    |  |
|---|------------|----------|----------|-------------|---|------|--------------------------------|--------------------|--|
| Birim Adı   | I. Öğretim |          |          | II. Öğretim |   |      | I. ve II. Öğretim Toplamı Sayı | Yüzde <sup>2</sup> |  |
|   | K          | E        | Top.     | K           | E | Top. |                                |                    |  |
| Sosyal Bilimler Meslek Yüksekokulu  | 2          | 2        | 4        |             |   |      | 4                              | 0                  |  |
|   |            |          |          |             |   |      |                                |                    |  |
| <b>Toplam</b>   | <b>2</b>   | <b>2</b> | <b>4</b> |             |   |      | <b>4</b>                       |                    |  |

Yabancı dil eğitimi gören öğrenci sayısının toplam öğrenci sayısına oranı (Yabancı dil eğitimi gören öğrenci sayısı/Birim toplam öğrenci sayısı\*100) 31.12.2024 itibariyle birimiz öğrenci sayısı 0,001' dir.

### 5.1.3- Öğrenci Kontenjanları

| Tablo 12. Öğrenci Kontenjanları ve Doluluk Oranı |                |                     |             |            |               |
|--|----------------|---------------------|-------------|------------|---------------|
| Birim Adı  | ÖSS Kontenjanı | ÖSS Sonucu Yerleşen | Kayıt Yapan | Boş Kalan  | Doluluk Oranı |
| Fakülte  |                |                     |             |            |               |
| Yüksekokul                                       |                |                     |             |            |               |
| Meslek Yüksekokulu                               | 1145           | 593                 | 593         | 552        | 50            |
| <b>Toplam</b>                                    | <b>1145</b>    | <b>593</b>          | <b>593</b>  | <b>552</b> | <b>50</b>     |

| Tablo 13. Yatay Geçişle 2022– 2022 Eğitim - Öğretim Yılında Üniversitemize Gelen Öğrencilerin Sayıları ve Bölümleri |                  |
|---|------------------|
| Birim   | Kurum Dışı Gelen |
| Fakülteler  |                  |
| Yüksekokullar   |                  |
| Meslek Yüksekokulları   | 35               |
| <b>Toplam</b>   | <b>35</b>        |

| Tablo 13. Yatay Geçişle 2022– 2022 Eğitim - Öğretim Yılında Üniversitemize Giden Öğrencilerin Sayıları ve Bölümleri |                  |
|---|------------------|
| Birim   | Kurum Dışı Giden |
| Fakülteler  |                  |
| Yüksekokullar   |                  |
| Meslek Yüksekokulları   | 8                |
| <b>Toplam</b>   | <b>8</b>         |



| Tablo 14. Kaydı Silinen Öğrenci Sayısı (Yatay Geçiş Dışındaki Nedenlerle) |  |                              |                           |                  |       |             |                       |        |
|---|--|------------------------------|---------------------------|------------------|-------|-------------|-----------------------|--------|
| Birim   | Ayrılanların (Kaydı Silinenlerin) Sayısı |                              |                           |                  |       | Toplam      | Toplam Öğrenci Sayısı | Oran % |
|   | Kendi İst.                               | Öğr. Ücr. Ve Katkı Payı Yat. | Başarısızlık (Azami Süre) | Yük. Öğ. Çıkarma | Diğer |             |                       |        |
| Fakülteler  |  |                              |                           |                  |       |             |                       |        |
| Yüksekokullar   |  |                              |                           |                  |       |             |                       |        |
| Enstitüler  |  |                              |                           |                  |       |             |                       |        |
| Meslek Yüksekokulları   | 232                                      |                              | 820                       |                  |       | 1052        | 3996                  |        |
| <b>Toplam</b>   | <b>232</b>                               |                              | <b>820</b>                |                  |       | <b>1052</b> | <b>3996</b>           |        |

| Tablo 15. Yabancı Uyruklu Öğrencilerin Sayısı ve Bölümleri                   |           |           |            |
|--|-----------|-----------|------------|
| Birim Sosyal Bilimler Meslek Yüksekokulu (2020 – 2022 Güz Dönemi İtibariyle) | Kız       | Erkek     | Toplam     |
| Büro Yönetimi ve Yönetici Asistanlığı (Ö.Ö-İ.Ö)                              | 2         | 1         | 3          |
| Dış Ticaret (Ö.Ö-İ.Ö)  | 4         | 13        | 17         |
| İşletme Yönetimi (Ö.Ö-İ.Ö)   | 27        | 16        | 43         |
| Lojistik (Ö.Ö-İ.Ö)   | 7         | 28        | 35         |
| Muhasebe ve Vergi Uygulama (Ö.Ö-İ.Ö)   | 17        | 5         | 22         |
| Pazarlama (Ö.Ö-İ.Ö)  | 4         | 3         | 7          |
| Turizm ve Otel İşletmeciliği(Ö.Ö-İ.Ö)  | 3         | 4         | 7          |
| Turizm ve Seyahat Hizmetleri (Ö.Ö-İ.Ö)                                       | 0         | 2         | 2          |
| Sosyal Hizmet ve Danışmanlık (Ö.Ö-İ.Ö)                                       | 1         | 0         | 2          |
| <b>Toplam</b>  | <b>65</b> | <b>72</b> | <b>137</b> |

| Tablo 16. Disiplin Cezası Alan Öğrencilerin Sayısı ve Aldıkları Cezalar |                     |                           |                           |                                   |          |          |          |
|---|---------------------|---------------------------|---------------------------|-----------------------------------|----------|----------|----------|
| Birim   | Yüksek Öğr. Çıkarma | 2 Yarı Yıl Uzaklaştırılan | 1 Yarı Yıl Uzaklaştırılan | 1 Hafta-1 Ay Arası Uzaklaştırılan | Kınama   | Uyarma   | Toplam   |
| Fakülteler  |                     |                           |                           |                                   |          |          |          |
| Yüksekokullar   |                     |                           |                           |                                   |          |          |          |
| Meslek Yüksekokulları   | 0                   | 0                         | 1                         | 1                                 | 2        | 1        | 5        |
| <b>Toplam</b>   | <b>0</b>            | <b>0</b>                  | <b>1</b>                  | <b>1</b>                          | <b>2</b> | <b>1</b> | <b>5</b> |

## 6- Yönetim ve İç Kontrol Sistemi

### 6.1 Ön Mali Kontrol

- Gelir, gider, varlık ve yükümlülüklerin etkili, ekonomik ve verimli bir şekilde yönetilmesi,
- Kanunlara ve düzenlemelere uygun olarak faaliyet gösterilmesi,
- Her türlü mali karar ve işlemlerde usulsüzlük ve yolsuzluğun önlenmesi,
- Karar oluşturmak ve izlemek için düzenli, zamanında güvenilir rapor ve bilgi edinilmesi,
- Varlıkların kötüye kullanılmaması,
- Varlıkların israfını önlemek ve kayıplara karşı korunmasını sağlamak,
- Gider işlemlerine ilişkin süreçler belirlenerek, süreç kontrolünde, her bir işlem daha önceki işlemlerin kontrolünü içerecek şekilde tasarlanarak uygulanmasını sağlamak ve buna göre mali işlemlerin yürütülmesinde görev alanlar, yapacakları işlemten önceki işlemleri de kontrol edebilmektedir.
- Gelir, gider, varlık ve yükümlülüklerle ilişkin mali karar ve işlemler, harcama birimimizce idarenin bütçesi, bütçe tertibi, kullanılabilir ödenek tutarı, ayrıntılı harcama ve finansman programları kontrol edilmekte, mali karar ve işlemler, kaynakların etkin, ekonomik ve verimli bir şekilde kullanılması açısından değerlendirilmektedir.

- Kaynakları kullanırken etkinlik, sorumluluk, hesap verilebilirlik, ve şeffaflık ilkesine dayanarak kamu kaynağının kullanılması esnasında yetki-sorumluluk dengesi kurulmaya çalışılmıştır. Bu bağlamda harcama talimatı üzerine Bütçe Harcama Yetkilisi olan Meslek Yüksekokul Müdürümüz ve Harcama Gerçekleştirme Görevlisi olan Yüksekokul Sekreterimiz 5018 sayılı Kanun uyarınca yapılması gereken tüm iş ve işlemlerden sorumludur.

## **6.2İç Kontrol Sistemi**

İç Kontrol Sistemimiz 5018 sayılı Kanununun 9. Maddesi (Stratejik Planlama ve Performans Esaslı Bütçeleme) ve 41. Maddesi (Faaliyet Raporları) esas alınarak yapılmaktadır.

## **AMAÇ VE HEDEFLER**

## II- AMAÇ ve HEDEFLER

### A. Amaç ve Hedefler

Tablo X. Temel Stratejilerimiz

| STRATEJİK AMAÇLARIMIZ  | STRATEJİK HEDEFLERİMİZ  | TEMEL STRATEJİLERİMİZ   |
|--|---|---|
| <b>SA-1</b><br>Eğitim ve öğretimin niteliğini geliştirmek.                           | <b>SH-1</b> Lisans ve ön lisans programlarına kayıtlı öğrenci niteliği artırılacaktır.  | <ul style="list-style-type: none"><li>• Akreditasyon çalışmalarının hızlandırılması ve yaygınlaştırılması</li><li>• Yan dal ve çift anadal için öğrencilerin teşvik edilmesi</li><li>• Üniversite tanıtımının artırılması</li></ul>   |
|  | <b>SH-2</b> Lisansüstü programlara kayıtlı öğrenci niteliği artırılacaktır.   | <ul style="list-style-type: none"><li>• Uluslararası öğrenci hareketliliğini artırıcı tanıtım faaliyetleri yapılacaktır.</li></ul>  |
|  | <b>SH-3</b> Eğitim-öğretim fiziki alt yapısı geliştirilecek, donanımları iyileştirilecektir.                                  | <ul style="list-style-type: none"><li>• Altyapısı yetersiz olan birimlere öncelik verilecektir.</li></ul>   |
|  | <b>SH-4</b> Yabancı uyruklu öğrenci sayısı arttırılacaktır.   | <ul style="list-style-type: none"><li>• Uluslararası işbirlikleri ve faaliyetler geliştirilecektir.</li><li>• Öğrencilere barınma imkanı için yurt yapılması imkanları araştırılacaktır.</li></ul>  |
|  | <b>SH-5</b> Ulusal ve uluslararası eğitim-öğretim işbirlikleri geliştirilecek, değişim programlarına katılım arttırılacaktır. | <ul style="list-style-type: none"><li>• ERASMUS programının daha etkin tanıtılması desteklerin daha etkin tanıtılması</li><li>• Öğrencilerin yabancı dil seviyelerini destekleyecek dil kurslarının açılması</li><li>• Disiplinler arası İngilizce eğitim veren programların açılması</li></ul>   |
| <b>SA-2</b><br>Bilgi, teknoloji ve sanat eserleri üretimini ve kalitesini arttırmak. | <b>SH-1</b> Bilimsel araştırma projeleri sayısını ve niteliğini arttırmak.  | <ul style="list-style-type: none"><li>• Proje teşviklerinin artırılması</li><li>• Üniversitemiz öğretim elemanlarının multi-disipliner çalışmalarına olanak sağlayacak altyapı desteğini sağlamak ve proje yazmalarını teşvik etmek</li><li>• Öğretim elemanlarının bilimsel toplantılara katılımını ödenek miktarı doğrultusunda desteklemek</li></ul>   |
|  | <b>SH-2</b> Bilimsel yayınların sayısını arttırmak ve niteliğini geliştirmek.   | <ul style="list-style-type: none"><li>• Bilimsel yayın ve sanat eserlerinin arttırılmasına yönelik teşvik sağlanması</li><li>• Öğretim üyelerinin akademik çalışmalar dışındaki iş yüklerinin azaltılması</li></ul>   |
|  | <b>SH-3</b> Sanat eserleri üretimini arttırmak ve kalitesini geliştirmek  | <ul style="list-style-type: none"><li>• Ulusal/Uluslararası ortak sempozyum, workshop, çalıştay, seminer vb. sanatsal etkinlikler düzenlemek.</li><li>• Ulusal/Uluslararası jüri sergilere öğrenci katılımını sağlamak ve jüri sergi düzenlemek.</li><li>• Öğrencileri ulusal ve uluslararası öğrenci hareketliliği programlarına katılmaya teşvik etmek.</li><li>• Yabancı Uyruklu öğrencilerin fakültemizi tercih etmelerini sağlamak,</li><li>• Ulusal/Uluslararası tanınan sanatçı/sanatçı adaylarını iki yılda birdavet etmek.</li><li>• Akademik personeli ulusal ve uluslararası öğretim üyesi hareketliliği programlarına katılmaya teşvik etmek.</li></ul> |

|   |  |  |
|---|--|--|
| <b>SA-3</b><br>Paydaşlara ve topluma katkı sunmak | <p><b>SH-1</b> Öğrencilere sunulan fiziksel, sosyal ve akademik destek hizmetleri geliştirilecektir.</p> | <ul style="list-style-type: none"> <li>• Yemek listesi oluşturma konusunda personel ve öğrencilerin istekleri dikkate alınacak, belirli zamanlarda yapılacak anket çalışmaları ile memnuniyet düzeyi ölçülecektir.</li> <li>• Yemekhane, kantin ve kafeterya sayısı ve kapasitesi arttırılacak. Kaliteli, sağlıklı, ucuz ve çeşitli gıda ürünleri bulmaları sağlanacak.</li> <li>• Satın alınacak yeni teknolojiye sahip tıbbi cihaz, ekipman ve aletlerle Sağlık Ünitelerimizin imkanları arttırılacak. Aile hekimliği hizmetine devam edilecektir</li> <li>• Mevcut ve yeni kayıt olan engelli öğrencilerin engellerine göre sorunlarının çözümü için Engelsiz Yaşam Birimi Faaliyetlerine devam edecektir Üniversitemiz yerleşkeleri fiziki altyapısının engellilere uygun hale getirilmesi için diğer birimlerle koordinasyon sağlanarak memnuniyet oranı korunacak ve arttırılacaktır</li> <li>• Öğrenci Topluluklarının diğer Üniversitelerdeki etkinliklere katılımını desteklemek ve teşvik etmek için öğrencilerin ulaşım giderleri karşılanacak</li> <li>• İlçelerdeki Meslek Yüksekokulları öğrencilerinin Merkez Kampusta yapılan sosyal, kültürel ve sportif etkinliklere katılımını sağlamak için ulaşım giderleri karşılanacak.</li> <li>• Bir çok farklı alanda sektörün öncüleriyle öğrencileri buluşturan, öğrencilere staj ve iş imkânlarının sağlandığı, insan kaynaklarına ilişkin fikirlerin paylaşılıp değerlendirildiği, karşılıklı beklentileri öğrenme ve işbirliğini geliştirme olanağını sağlayan ve yılda bir defa geleneksel olarak yapılan Kariyer Günleri etkinliğine katılımının arttırılması için gerekli destek sağlanacaktır.</li> </ul> |
|   | <p><b>SH-2</b> Topluma yönelik faaliyetleri geliştirerek, Üniversite-Halk iletişimini arttırmak</p>      | <ul style="list-style-type: none"> <li>• Ünlü yazar ve sanatçıların katıldığı söyleşi ve imza günleri düzenlenecek.</li> <li>• Yılda bir defa düzenlenen öğrenci şenliklerine ve mezuniyet törenlerine devam edilecek.</li> <li>• Eğitim alanında ihtiyaç duyulan ulusal ve uluslararası sertifika programlarının ve danışmanlık hizmetlerinin belirlenmesi.</li> <li>• Sertifika programlarının verilebilmesi için gerekli olan teknolojik alt yapı ve donanımın oluşturulması.</li> <li>• Programın içeriğinin belirlenmesi ve planlanması.</li> </ul>   |
|   | <p><b>SH-3</b> Sağlık hizmetlerinin niteliği arttırılacaktır.</p>  | <ul style="list-style-type: none"> <li>• Fiziki mekan yetersizliği nedeniyle projelendirilen onkoloji hastanesi projesinin hızlıca hayata geçirilmesi</li> <li>• Hizmet çeşitliliğinin arttırılması.</li> <li>• Hasta memnuniyet oranını ve hizmet kalitesini arttırmak için akademik kadronun genişletilmesi.</li> <li>• 3.basamak sağlık kuruluşu özelliklerine sahip, donanımlı idari ve sağlık personeli alımının sağlanması</li> <li>• Poliklinik hizmetleri, tetkik hizmetleri ve tedavi hizmetlerinde beklenen sürenin kısaltılarak hizmet kalitesinin arttırılması</li> </ul>  |
|   | <p><b>SH-4</b> Dış paydaşlara verilen danışmanlık ve eğitim hizmetleri geliştirilecektir.</p>            | <ul style="list-style-type: none"> <li>• Kamu kurum kuruluşlarının eğitim ihtiyaçlarının belirlenmesine yönelik görüşmeler yapmak ve paneller düzenlemek.</li> <li>• Üniversitemiz öğretim elemanları içinden eğitmen sayısının arttırılmasına yönelik anketler düzenlemek.</li> <li>• Özel kurum ve kuruluşların eğitim ihtiyaçlarının belirlenmesine yönelik görüşmeler yapmak ve paneller düzenlemek.</li> <li>• Personelle hizmet kalitesini arttırmaya yönelik eğitimler düzenlemek.</li> <li>• Ulusal ve uluslararası mesleki kurum ve kuruluşların toplantılarına katılmak.</li> <li>• Sürekli eğitim ve yaşam boyu öğrenme ile ilgili yapılan toplantılara katılmak ve bu tür toplantıları düzenlemek.</li> </ul>  |

|  |   |   |
|--|---|---|
| <p><b>SA-4</b><br/>Kurumsal kapasiteyi güçlendirmek</p>      | <p><b>SH-1</b> Kütüphane eğitim-öğretim ve araştırma ihtiyaçlarını karşılayacak şekilde güçlendirilecek ve verilen hizmetin kalitesi artırılacaktır.</p>    | <ul style="list-style-type: none"> <li>• Üniversitemizin; Eğitim-öğretim ve araştırma faaliyetlerinde kullanılacak materyallere yönelik mali desteğin artırılması,</li> <li>• Basılı ve elektronik yayın sayısının artırılması,</li> <li>• Nitelikli personel sayısının artırılması için çalışmalar yapmak,</li> </ul>                          |
|  | <p><b>SH-2</b> Tüketilen enerji verimliliğini artırmak, çevre dostu uygulamaları ve teknolojileri desteklemek</p>   | <ul style="list-style-type: none"> <li>• Enerji verimliliği ve çevreye yönelik farkındalık artırılacaktır.</li> <li>• Enerji verimliliğine ve doğa korumaya yönelik projelere destek sağlanacaktır.</li> </ul>  |
|  | <p><b>SH-3</b> Yerel ağ ve internet hizmetleri ile teknik destek hizmetleri geliştirilecek ve kalitesi arttırılacaktır.</p>                                 | <ul style="list-style-type: none"> <li>• Üniversite yönetiminin internet altyapısına yönelik yapılan çalışmalara verilen mali desteğin artırılması ve konusunda uzman personelin sağlanması için çalışmalar yapmak.</li> <li>• ULAKBİM’le internet hızı artırılması konusunda işbirliği yapmak.</li> </ul>                                      |
|  | <p><b>SH-4</b> İnsan kaynakları yönetimi uygulamalarını güçlendirerek personelin yetkinliğini artırmak ve hizmet içi eğitimlerle sürekliliğini sağlamak</p> | <ul style="list-style-type: none"> <li>• Hizmet içi eğitime önem verilecek, koordinasyon tek birimce sağlanacaktır.</li> <li>• Eğitim seminerlerine bütçe imkanları ölçüsünde katılacaktır.</li> </ul>  |
| <p><b>SA-5</b><br/>Bilginin üretime dönüşmesini sağlamak</p> | <p><b>SH-1</b> Girişimcilik kültürü geliştirilecek ve farkındalığı yaygınlaştırılacaktır.</p>   | <ul style="list-style-type: none"> <li>• Girişimcilik Kulübünün faaliyetleri geliştirilecektir.</li> <li>• Eğitimlerle ilgili paydaşlarla ilişkiler güçlü tutulacaktır.</li> <li>• Paydaşlarla, özellikle de KOSGEB ile ilişkilerin canlı tutulması ortak yürütülecek faaliyetlerin etkinliğini arttırmakta önemli rol oynayacaktır.</li> </ul> |

## *B. Temel Politikalar ve Öncelikler*

Küreselleşmenin tüm unsurlarıyla hakim olduğu günümüzde bilginin yayılması ve ulaşılabilirliği de çok hızlı olmaktadır. Bu nedenle Meslek Yüksekokulumuzda uygulanan eğitim ve öğretim programlarının en son bilgilerle donanmış olarak yürütülmesi ve öğrencilerin edindikleri bilgileri analiz ve sentezleme becerilerinin geliştirilmesi gereklidir. Bunun içinde, Meslek Yüksekokulumuz alt yapısının ihtiyaçlar doğrultusunda geliştirilmesine çalışılacaktır

Merkezi kütüphanedeki sosyal bilimler alanına yönelik kitap sayısının artırılması ve güncellenmesi (10 kitap/yıl) ve tüm derslere ilişkin ders planlarının web sayfamızda bulunmasının sağlanması (tüm derslerin ders planları/1 yıl), öğrencilerin, derslerine ilişkin bilgiye ulaşmalarını kolaylaştıracaktır.

Özellikle muhasebe, işletme, lojistik, sosyal hizmetler, pazarlama, dış ticaret ve turizm alanlarında paydaşlarımızla ilişkilerimizin geliştirilmesi amacıyla uzman öğretim elemanlarımızın vereceği hizmetler içerisinde danışmanlık hizmeti önemli bir yer tutmaktadır. Bu hizmetin nitelik ve niceliğinin artırılması yönünde ilgili meslek örgütleri ile işbirliği yapılarak çeşitli eğitim hizmetleri verilecektir.

Faaliyetlerimizin tümüyle tanıtımı için web sayfamızda anlık bilgi akışı sağlanmaktadır.

Bir eğitim kurumunun bilimselliği; sadece eğitim faaliyetleri ile değil yürüttüğü projeler, yaptığı araştırmalar ile de ölçülür. Bu nedenle; Meslek Yüksekokulumuzun yürüttüğü proje ve toplumsal nitelikli eğitim faaliyetlerinin artırılarak devamı hedeflenmektedir.

Bilimsel toplantı, seminer, konferans vb. faaliyetleri arttırmak, Meslek Yüksekokulumuz bünyesinde bulunan programlarla ilgili kariyer günleri, fuar ve sergilere katılmak, gerek birim olarak gerekse Mersin Üniversitesi Sürekli Eğitim Merkezi (MÜSEM) işbirliği ile söz konusu kurslar düzenlemek.

# **FAALİYETLERE İLİŞKİN BİLGİ VE DEĞERLENDİRMELER**



## III- FAALİYETLERE İLİŞKİN BİLGİ VE DEĞERLENDİRMELER

---

### *A- Mali Bilgiler*

#### *1-Bütçe Gerçekleşmeleri*

##### **1.1-Bütçe Uygulama Sonuçları**

Meslek Yüksekokulumuz 2023 yılı içerisinde, yüklenmiş olduğu görev ve sorumlulukları yerine getirebilmek için, aşağıdaki tabloda fonksiyonel kodlar itibariyle belirtilen harcamaları gerçekleştirmiştir.

Tablo 17. Ekonomik Düzeyde Ödenek Harcama Dağılımı

| Bütçe Tertibi |                                | Kesintili Bütçe Ödeneği (a) | Eklenen (b)         | Düşülen (c)        | Yıl Sonu Bütçe Ödeneği (d) | Harcama (e)          | Kalan (f)         | Harcama/YSB % (e/d) | Harcama/KBÖ % (e/a) |
|---------------|--------------------------------|-----------------------------|---------------------|--------------------|----------------------------|----------------------|-------------------|---------------------|---------------------|
| <b>01</b>     | <b>PERSONEL GİDERLERİ</b>      | <b>38.902.000,00</b>        | <b>1.018.893,51</b> | <b>3.395.434,7</b> | <b>36.360.458,73</b>       | <b>36.162.204,64</b> | <b>198.254,09</b> | <b>% 199,99</b>     | <b>% 116,49</b>     |
| 01            | 1 MEMURLAR                     | 38.867.000,00               | 1.008.393,51        | 3.393.000,0        | 36.352.393,31              | 36.154.139,42        | 198.254,09        | % 99,45             | % 93,45             |
| 01            | 2 SÖZLESMELİ PERSONEL          |                             |                     |                    |                            |                      |                   |                     |                     |
| 01            | 3 İŞÇİLER                      |                             |                     |                    |                            |                      |                   |                     |                     |
| 01            | 4 GEÇİCİ PERSONEL              | 33.000,00                   | 10.500,00           | 2.434,78           | 8.065,22                   | 8.065,22             | 0                 | % 100               | % 23,04             |
| 01            | 5 DİĞER PERSONEL               |                             |                     |                    |                            |                      |                   |                     |                     |
| <b>02</b>     | <b>SOS.GÜV.DEV.PRİ.GİD.</b>    | <b>3.968.000,00</b>         | <b>661.190,00</b>   | <b>350.767,82</b>  | <b>4.275.458,01</b>        | <b>4.044.424,79</b>  | <b>226.665,81</b> | <b>% 119,43</b>     | <b>% 122,76</b>     |
| 02            | 1 MEMURLAR                     | 3.960.000,00                | 659.000,00          | 350.231,18         | 4.268.768,82               | 4.042.771,43         | 225.997,39        | % 94,71             | % 102,09            |
| 02            | 2 SÖZLESMELİ PERSONEL          |                             |                     |                    |                            |                      |                   |                     |                     |
| 02            | 3 İŞÇİLER                      |                             |                     |                    |                            |                      |                   |                     |                     |
| 02            | 4 GEÇİCİ PERSONEL              | 8.000,0                     | 2.190,00            | 536,64             | 6.689,19                   | 1.653,36             | 668,42            | % 24,72             | % 20,67             |
| <b>03</b>     | <b>MAL VE HİZMET ALIM GİD.</b> | <b>52.616,00</b>            | <b>80.816,00</b>    | <b>38.600,00</b>   | <b>77.261,00</b>           | <b>77.176,61</b>     | <b>40</b>         | <b>% 299,82</b>     | <b>%475,43</b>      |
| 03            | 2 TÜKETİME YÖN.MAL VE MALZ.    | 14.000,00                   | 13.000,00           | 13.000,00          | 22.000,00                  | 21.960,00            | 40                | % 99,82             | % 156,86            |
| 03            | 3 YOLLUKLAR                    | 24.616,00                   | 24.616,00           |                    | 24.616,00                  | 24.616,51            | 0                 |                     |                     |
| 03            | 4 GÖREV GİDERLERİ              |                             |                     |                    |                            |                      |                   |                     |                     |
| 03            | 5 HİZMET ALIMLARI              |                             |                     |                    |                            |                      |                   |                     |                     |
| 03            | 6 TEMSİL VETANITMA GİD.        |                             |                     |                    |                            |                      |                   |                     |                     |
| 03            | 7 MAMUL MAL ALIM BAK VE ON.    | 14.000,00                   | 43.200,00           | 25.600,00          | 30.600,00                  |                      | 0                 | % 100               |                     |
| 03            | 8 GAYRİMENKUL MAL.BAK.ONA.     |                             |                     |                    |                            |                      |                   |                     |                     |
| 03            | 9 TEDAVİ GİDERLERİ             |                             |                     |                    |                            |                      |                   |                     |                     |
| <b>05</b>     | <b>CARİ TRANSFERLER</b>        |                             |                     |                    |                            |                      |                   |                     |                     |
| 05            | 1 GÖREV ZARARLARI              |                             |                     |                    |                            |                      |                   |                     |                     |
| 05            | 2 HAZİNE YARDIMLARI            |                             |                     |                    |                            |                      |                   |                     |                     |
| 05            | 3 KAR AMACI GÜTM.KUR.YAP.      |                             |                     |                    |                            |                      |                   |                     |                     |
| 05            | 4 HANE HALK. YAP.TRANSFER      |                             |                     |                    |                            |                      |                   |                     |                     |
| 05            | 6 YURTDIŞINA YAP.TRANSFER.     |                             |                     |                    |                            |                      |                   |                     |                     |
| <b>06</b>     | <b>SERMAYE GİDERLERİ</b>       |                             |                     |                    |                            |                      |                   |                     |                     |
| 06            | 1 MAMUL MAL ALIMLARI           |                             |                     |                    |                            |                      |                   |                     |                     |
| 06            | 2 MENKUL SERM.ÜRETİM.GİD.      |                             |                     |                    |                            |                      |                   |                     |                     |
| 06            | 3 GAYRİMADDİ HAK ALIMLARI      |                             |                     |                    |                            |                      |                   |                     |                     |
| 06            | 4 GAYRİMENKUL AL. VE KAMUL.    |                             |                     |                    |                            |                      |                   |                     |                     |
| 06            | 5 GAYRİMENKUL SERM.ÜR.GİD.     |                             |                     |                    |                            |                      |                   |                     |                     |
| 06            | 6 MENKUL MAL.BÜYÜK ONA.GİD     |                             |                     |                    |                            |                      |                   |                     |                     |
| 06            | 7 GAYRİMENKUL BÜY.ON.GİD.      |                             |                     |                    |                            |                      |                   |                     |                     |
| 06            | 9 DİĞER SERMAYE.GİD.           |                             |                     |                    |                            |                      |                   |                     |                     |
| <b>07</b>     | <b>SERMAYE TRANSFERLERİ</b>    |                             |                     |                    |                            |                      |                   |                     |                     |
| 07            | 1 YURTİCİ SERMAYE TRANSF.      |                             |                     |                    |                            |                      |                   |                     |                     |
| <b>Toplam</b> |                                | <b>42.922.000,00</b>        | <b>1.760.899,51</b> | <b>3.784.802,6</b> | <b>40.713.092,74</b>       | <b>40.283.805,43</b> | <b>424.959,</b>   | <b>% 98</b>         | <b>% 93</b>         |

Meslek Yüksekokulumuz 2024 yılı içerisinde, yüklenmiş olduğu görev ve sorumlulukları yerine getirebilmek için, aşağıdaki tabloda program/altprogram itibariyle belirtilen harcamaları gerçekleştirmiştir.

Tablo18. Program/AltprogramDüzeyindeÖdenekHarcamaDağılımı

| PROGRAM                        | ALTPROGRAM  | Kesintili Bütçe Ödeneği (a) | Eklenen (b)  | Düşülen (c)  | Toplam Ödenek (d) | Harcama (AvansDahil) (e) | Kalan (f)  | Harcama / Toplam Ödenek % (e/d) | Harcama / KBÖ % (e/a) |
|--------------------------------|---|-----------------------------|--------------|--------------|-------------------|--------------------------|------------|---------------------------------|-----------------------|
| 62- YÜKSEKÖĞRETİM              | 239- ÖN LİSANS EĞİTİMİ, LİSANS EĞİTİMİ VE LİSANSÜSTÜ EĞİTİM | 42.922.616,00               | 1.760.899,51 | 3.784.802,60 | 40.713.092,74     | 40.283.805,43            | 424.959,81 | % 98                            | % 93                  |
| 98- YÖNETİM VE DESTEK PROGRAMI | 900- ÜST YÖNETİM, İDARİ VE MALİ HİZMETLER                   |                             |              |              |                   |                          |            |                                 |                       |
|                                |   |                             |              |              |                   |                          |            |                                 |                       |
|                                |   |                             |              |              |                   |                          |            |                                 |                       |
| Toplam                         |   | 42.922.616,00               | 1.760.899,51 | 3.784.802,00 | 40.713.092,74     | 40.283.805,43            | 424.959,81 | % 98                            | % 93                  |

## 2- Mali Denetim Sonuçları

### 3.1- Dış Denetim Sonuçları

### 3.2- İç Denetim Sonuçları

Tablo 19. 2024 Yılında Gerçekleştirilen İç Denetim Faaliyetleri

| Denetim Alanları | Denetlenen Birim                   | İç Denetim Rapor Tarih ve Numarası | Denetim Türü | Denetimi Yapan İç Denetçiler    |
|------------------|------------------------------------|------------------------------------|--------------|---------------------------------|
|                  | Sosyal Bilimler Meslek Yüksekokulu | 23.01.2025                         | İç Tetkik    | Öğr.Gör.Saadet.ÖZD EMİR ARSAKAY |
|                  |                                    |                                    |              |                                 |
|                  |                                    |                                    |              |                                 |
|                  |                                    |                                    |              |                                 |

| Tablo 20. Görevlendirmeler (Diğer görevlendirmeler) |   |
|---|---|
| Birim :   |   |
| Görevlendirme Sayısı                                | 0 |
| Görevlendirilen Personel Sayısı                     | 0 |
| Yolluk-GündelikGideri (Konaklama dahil)             | 0 |

### 3- Diğer Mali Bilgiler

#### B- Performans Bilgileri

##### 1- Faaliyet ve Proje Bilgile

| Tablo 21 Katılınan Ulusal ve Uluslararası Etkinlik Sayısı |              |                |            |                     |                  |           |
|---|--------------|----------------|------------|---------------------|------------------|-----------|
| Faaliyet Türü   | ...Fakültesi | .....Enstitüsü | ...Y.Okulu | .....Meslek Y.Okulu | .....İdari Birim | Toplam    |
| Sempozyum ve Kongre                                       |              |                |            | 14                  |                  | 14        |
| Konferans   |              |                |            | 1                   |                  | 1         |
| Panel   |              |                |            | 1                   |                  | 1         |
| Eğitim Semineri   |              |                |            | 7                   |                  | 7         |
| Diğer Seminerler  |              |                |            |                     |                  |           |
| Açık Oturum   |              |                |            |                     |                  |           |
| Söyleşi   |              |                |            | 8                   |                  | 8         |
| Tiyatro   |              |                |            |                     |                  |           |
| Konser  |              |                |            |                     |                  |           |
| Sergi   |              |                |            |                     |                  |           |
| Turnuva   |              |                |            |                     |                  |           |
| Teknik Gezi   |              |                |            | 5                   |                  | 5         |
| Kurultay  |              |                |            |                     |                  |           |
| Çalıştay  |              |                |            | 9                   |                  | 9         |
|   |              |                |            |                     |                  |           |
| <b>Toplam</b>   |              |                |            | <b>45</b>           |                  | <b>45</b> |

## 1.1.Faaliyet Bilgileri

### 1.2. Yayınlarla İlgili Faaliyet Bilgileri

| Tablo 22. 2024 Yılı Yayınların İndekslere Göre Dağılımı |      |      |                    |                |            |   |  |
|---|------|------|--------------------|----------------|------------|---|--|
| Yayınların İndekslere Göre Dağılımı                     |      |      |                    |                |            | Öğretim Elemanı Sayısı<br>(Tam Zamanlı) | Öğretim Elemanı Başına<br>Düşen Yayın Sayısı |
| SCI   | SSCI | AHCI | Diğer<br>İndeksler | Brüt<br>Toplam | Net Toplam |   |  |
|   |      |      | 33                 | 33             | 33         | 42                                      | 1.2  |

| Tablo 23. 2024Yılı Yayın Sayılarının Dağılımı (Tüm Yayınlar) |          |          |        |              |          |        |        |          |        |                  |         |          |           |         |        |           |         |        |                 |
|--|----------|----------|--------|--------------|----------|--------|--------|----------|--------|------------------|---------|----------|-----------|---------|--------|-----------|---------|--------|-----------------|
| Fakülte/<br>Enstitü/<br>Yüksekokul                           | Makale   |          |        | Kitap Bölümü |          |        | Kitap  |          |        | Tebliğ (Bildiri) |         |          | Dergi (*) |         |        | Diğerleri |         |        | Genel<br>Toplam |
|  | Ulusal   | U.Arası  | Toplam | Ulusal       | U.Arası  | Toplam | Ulusal | U.Arası  | Toplam | Ulusal           | U.Arası | Toplam   | Ulusal    | U.Arası | Toplam | Ulusal    | U.Arası | Toplam |                 |
| Eczacılık Fakültesi  |          |          |        |              |          |        |        |          |        |                  |         |          |           |         |        |           |         |        |                 |
| Eğitim Fakültesi   |          |          |        |              |          |        |        |          |        |                  |         |          |           |         |        |           |         |        |                 |
| Fen-Edebiyat Fakültesi                                       |          |          |        |              |          |        |        |          |        |                  |         |          |           |         |        |           |         |        |                 |
| Güzel Sanatlar Fakültesi                                     |          |          |        |              |          |        |        |          |        |                  |         |          |           |         |        |           |         |        |                 |
| İktisadi ve İdari Bilimler<br>Fakültesi                      |          |          |        |              |          |        |        |          |        |                  |         |          |           |         |        |           |         |        |                 |
| İletişim Fakültesi   |          |          |        |              |          |        |        |          |        |                  |         |          |           |         |        |           |         |        |                 |
| Mimarlık Fakültesi   |          |          |        |              |          |        |        |          |        |                  |         |          |           |         |        |           |         |        |                 |
| Su Ürünleri Fakültesi  |          |          |        |              |          |        |        |          |        |                  |         |          |           |         |        |           |         |        |                 |
| Tarsus Teknik Eğitim Fakültesi                               |          |          |        |              |          |        |        |          |        |                  |         |          |           |         |        |           |         |        |                 |
| Mühendislik Fakültesi  |          |          |        |              |          |        |        |          |        |                  |         |          |           |         |        |           |         |        |                 |
| Turizm Fakültesi   |          |          |        |              |          |        |        |          |        |                  |         |          |           |         |        |           |         |        |                 |
| Tıp Fakültesi  |          |          |        |              |          |        |        |          |        |                  |         |          |           |         |        |           |         |        |                 |
| Eğitim Bilimleri Enstitüsü                                   |          |          |        |              |          |        |        |          |        |                  |         |          |           |         |        |           |         |        |                 |
| Fen Bilimleri Enstitüsü                                      |          |          |        |              |          |        |        |          |        |                  |         |          |           |         |        |           |         |        |                 |
| Sağlık Bilimleri Enstitüsü                                   |          |          |        |              |          |        |        |          |        |                  |         |          |           |         |        |           |         |        |                 |
| Sosyal Bilimler Enstitüsü                                    |          |          |        |              |          |        |        |          |        |                  |         |          |           |         |        |           |         |        |                 |
| Beden Eğitimi ve Spor YO                                     |          |          |        |              |          |        |        |          |        |                  |         |          |           |         |        |           |         |        |                 |
| Erdemli Uygulamalı Teknoloji<br>ve Tasarımı YO               |          |          |        |              |          |        |        |          |        |                  |         |          |           |         |        |           |         |        |                 |
| Sağlık YO  |          |          |        |              |          |        |        |          |        |                  |         |          |           |         |        |           |         |        |                 |
| Mut MYO  |          |          |        |              |          |        |        |          |        |                  |         |          |           |         |        |           |         |        |                 |
| Sağlık Hizmetleri MYO  |          |          |        |              |          |        |        |          |        |                  |         |          |           |         |        |           |         |        |                 |
| Sosyal Bilimler MYO  | 4        | 7        |        | 2            | 3        |        |        | 8        |        |                  |         | 9        |           |         |        |           |         |        |                 |
| Tarsus MYO   |          |          |        |              |          |        |        |          |        |                  |         |          |           |         |        |           |         |        |                 |
| <b>Toplam</b>  | <b>4</b> | <b>7</b> |        | <b>2</b>     | <b>3</b> |        |        | <b>8</b> |        |                  |         | <b>9</b> |           |         |        |           |         |        | <b>33</b>       |

(\*) Birim tarafından yayınlanan dergi

## 2- Performans Sonuçları Tablosu

| Sıra No | Gösterge Adı  | Yıl Sonu (Ocak-Aralık) Gerçekleşme | Değerlendirme   |
|---------|---|------------------------------------|---|
| 1       | * Dezavantajlı gruplara yönelik sosyal entegrasyon ve kapsayıcılığa ilişkin yapılan faaliyet sayısı | 16,00                              | 1-Gülümseyin Çocuklar Sosyal Sorumluluk Etkinliği25 Şubat 20242-Dünya Kadınlar Günü Etkinliği: Toplumsal Cinsiyet ve Kadın Hakları Semineri8 Mart 20243-Yaşlılar Haftası Kapsamında Emekli Evi Ziyareti21 Mart 20244-Çocuklarla 23 Nisan Kutlaması Anaokulu Hediye Dağıtım Etkinliği24 Nisan5-Engelliler Haftasına Yönelik İşaret Dili Şarkı Çevirisi16 Mayıs 20246-Mersin Büyükşehir Belediyesi Sağlık İşleri Daire Başkanlığı Sağlık ve Engelli Politikaları Çalıştayı14 Haziran 20247-Tarsus Belediyesi Kadın ve Aile Hizmetleri Müdürlüğü Tarsusta Güç Kadında Çalıştayı, İletişim ve Medyanın Etkisi masası4 Temmuz 20248-Huzurevi Ziyareti25 Ekim 20249-Dünya Çocuk Hakları Günü Konferansı10-Klinik Psikolog Cansu MİLCAN: Çocuk Hakları ve Çocuğa Yönelik Şiddet20 Kasım 202411-25 Kasım Kadına Yönelik Şiddete Karşı Uluslararası Mücadele Günü kapsamında Özge ÖNEN tarafından verilen Sosyal Hizmetlerde Kadına Yönelik Şiddete Mücadele Yöntemleri ve Deneyim Paylaşımı konferansı26 Kasım 202412-3 Aralık Dünya Engelliler Günü Kapsamında Özel Toroslar Engelli Bakım Merkezi Ziyareti3 Aralık 202413-3 Aralık Dünya Engelliler Günü Kapsamında İşaret Dili Çevirisi 14-Dijital Dünyada Çocuk Hakları TRT Çukurova Radyo Programı Konuşmacı: Öğr. Gör. Dr. Pelin Kılınc Özüölmez15-Dijitalleşen Çağda Güvende Kalabilmek; Olanaklar ve Riskler konulu seminerÖzel Toros Okulları (Pelin Kılınc Özüölmez)17 Aralık 202416-TRT Radyo-1 Günaydın Türkiye Programı Dijital Mahremiyet SorunsalıKonuşmacı: Öğr. Gör. Dr. Pelin Kılınc Özüölmez18 Aralık 2024 |
| 2       | * Dijital teknolojilerin kullanıldığı ders sayısı   | 10,00                              | Dijital teknolojilerin kullanıldığı ders sayısı 10  |
| 3       | * Eğitimde dijital teknolojilerin kullanımına yönelik düzenlenen eğitim sayısı                      | 2,00                               | Dijitalleşen Çağda Güvende Kalabilmek Olanaklar ve Riskler konulu seminerÖzel Toros Okulları (Pelin Kılınc Özüölmez)17 Aralık 2024TRT Radyo-1 Günaydın Türkiye Programı Dijital Mahremiyet SorunsalıKonuşmacı: Öğr. Gör. Dr. Pelin Kılınc Özüölmez18 Aralık 2024  |
| 4       | * Engelli bireylere yönelik faaliyet sayısı   | 6,00                               | 1-Engelliler Haftasına Yönelik İşaret Dili Şarkı Çevirisi16 Mayıs 20242-Mersin Büyükşehir Belediyesi Sağlık İşleri Daire Başkanlığı Sağlık ve Engelli Politikaları Çalıştayı14 Haziran 20243-3 Aralık Dünya Engelliler Günü Kapsamında İşaret Dili Çevirisi 3 Aralık 20244-3 Aralık Dünya Engelliler Günü Kapsamında Özel Toroslar Engelli Bakım Merkezi Ziyareti3 Aralık 20245-Yardım ve İyilik Vakfı Özel Huzurevine Kişiler Arası İlişkiler Personel Eğitimi Konuşmacı: Öğr. Gör. Gülten Acar19 Aralık 2024  |
| 5       | * Girişimcilik konusunda düzenlenen etkinlik sayısı   | 17,00                              | -Mersinde Sürdürülebilir Girişimcilik Ağı Diyaloğunun Kurulması Projesi Katkı27 Şubat 20242-Staj ve Yarı Zamanlı İstihdam Toplantısı5 Mart 20243-Mersin 4.0 Sektörlerin Geleceği Zirvesi Katılım6 Mart 20244-Hibe Programları Konusunda Bilgilendirme Semineri14 Mart 20245-TREESP1.2NEETPROP 03128 Uzun Süreli İstihdama Yönelik Beceri Geliştirme Hibe Projesi Mesleki Eğitim2 Şubat 202423   |

|    |   |          |  |
|----|---|----------|--|
|    |   |          | <p>Mart 20246-Yeni Nesil Mentörlük Projesi kapsamında gerçekleştirilen, Üniversiteler Profesyoneller İle Buluşuyor, İş Hayatına Hazırlanıyor25 Nisan 2024MERTUSEG Büyükşehir Belediyesi Eğitimleri7-TREESP1.2NEETPRO P-03 106 sözleşme numaralı Empowering Mersis Youth for Tourism SectorMersin'in Gençlerinin Turizm Sektörü İçin Güçlendirilmesi projesi4 Aralık 202330 Nisan 20248-Ar-Ge Proje Pazarı 2024 etkinliği öğrenci ve yönetici katılımı8 Mayıs 20249-Z Kuşağı Bütçe Farkındalık ve Okuryazarlık Düzeyinin Güçlendirilmesi: Üniversitelerarası Bir Yaklaşım Eğitimi (Doç. Dr. Cihan Yüksel)8 Mayıs 202410-Ekonomik Araştırmalar ve Finansal Piyasalar Kongresi Bildiri Sunumu Oturum Başkanlığı11 Mayıs 202411-Herkes İçin İnovasyon Projesi Jüri Üyeliği16 Mayıs 202412-Mersin 4.0 Sektörlerin Geleceği Zirvesi 2 Gelecekte Geleceğe katılım23 Mayıs 202413-Bölge Gelişmeler ve Türkiye MESİAD konferansına katılım5 Kasım 2024 14-Uzun süreli İstihdama Yönelik Beceri Geliştirme Kapanış toplantısı katılımı24 Ekim 202415-Mersin Ekonomi Zirvesi Arama Konferansına Katılım19 Kasım 202416-Genç girişimcilere KOSGEB destekleri bilgilendirme semineri. Konuşmacı İsmail Çiçekli3 Aralık 202417-Acapulco Otel İş ve Staj Başvuru Standı Açılması 11 Aralık 2024</p> |
| 6  | * Girişimcilik konusunda düzenlenen etkinliklere katılan öğrenci sayısı         | 1 393,00 | 1393   |
| 7  | * İndekslerce taranan dergilerdeki öğretim üyesi başına düşen yayın sayısı      | 0,71     | İndekslerce taranan dergilerdeki öğretim üyesi başına düşen yayın sayısı 0,71  |
| 8  | * Kamu ve özel sektör kuruluşlarına verilen danışmanlık hizmeti sayısı          | 0,00     | Kamu ve özel sektör kuruluşlarına verilen danışmanlık hizmetimiz yoktur.   |
| 9  | * Mezunlara yönelik gerçekleştirilen faaliyet sayısı                            | 1,00     | Yusuf Can Sadak 2017 Lojistik Mezunu Çalıştığı Kurum Atako Yaptığı Sunum: Lojistikte İdari Hizmetler Ergin Diken (Genel Müdür Yrd.) Yusuf Can Sadak (Kıdemli Finans Uzmanı)  |
| 10 | * Öğrenci başına düşen eğitim alanı (derslik ve uygulama alanı / öğrencisayısı) | 0,26     | Öğrenci başına düşen eğitim alanı (derslik ve uygulama alanı / öğrencisayısı) :0,26toplam öğrenci:3996toplam metrakare:1052.80   |
| 11 | * Öğretim üyesi başına düşen atıf sayısı  | 5,02     | Toplam atıf sayısı:211toplam öğretim elemanı:42  |

|    |   |          |  |
|----|---|----------|--|
| 12 | * Projeksiyon sistemi bulunan derslik sayısı    | 14,00    | Projeksiyon sistemi bulunan derslik sayısı 14  |
| 13 | * Sosyal sorumluluk projesi sayısı              | 19,00    | 1-Gülümseyin Çocuklar Sosyal Sorumluluk Etkinliği25 Şubat 20242-Geleceğe Meyve Dikiyoruz Etkinliği: Orman Haftası26 Mart 20243-Yaratıcı Drama Etkinliği: İletişim Atölyesi (Tiyatro günü)28 Mart 20244-Kitabını Al Gel Okuma Etkinliği28 Mart 20245-Vali Şenol Engin Anaokulu Çocuklarına Orman Haftası Etkinliği (Tohumlu kalem, not defteri ve tohumlu saksı dağıtımı)28 Mart 20246-Dünya Romanlar Günü Etkinliği Katılım ve Organizasyon8 Nisan 20247-Çocuklarla 23 Nisan Kutlaması Anaokulu Hediye Dağıtımı Etkinliği24 Nisan8-Kızılay Kan Bađışı Etkinliği14 Mayıs 20249-Sivil Toplum Kuruluşları Öğrenciler ile Buluşuyor Uğur Oral C Salonu16 Mayıs 202410-Kan Bađışı Etkinliği24 Ekim 202411-Huzurevi Ziyareti25 Ekim 202412-Çevre Temizliđi Farkındalık Etkinliği8 Kasım 202413-Dünya Diyabet Gününe Katılım8 Kasım 202414-Sosyal Hizmetler Topluluđu Stand Ziyareti11 Kasım 202415-Sosyal Gelişim Topluluđu Stand Kurulması ve Ziyareti18 Kasım 202416-Dünya Çocuk Hakları Günü Konferans17-Klinik Psikolog Cansu MİLCAN: Çocuk Hakları ve Çocuđa Yönelik Şiddet20 Kasım 202418-25 Kasım Kadına Yönelik Şiddete Karşı Uluslararası Mücadele Günü kapsamında Mersin Aile ve Sosyal Hizmetler İl Müdürlüğüne Öğr. Gör. Dr. Pelin Kılınc Özüölmez konuşmacı oldu.25 Kasım 202419-Dijital Dünyada Çocuk Hakları TRT Çukurova Radyo Programı Konuşmacı: Öğr. Gör. Dr. Pelin Kılınc Özüölmez5 Aralık 20024 |
| 14 | * Tamamlanan sosyal sorumluluk projeleri sayısı | 19,00    | 1-Gülümseyin Çocuklar Sosyal Sorumluluk Etkinliği25 Şubat 20242-Geleceğe Meyve Dikiyoruz Etkinliği: Orman Haftası26 Mart 20243-Yaratıcı Drama Etkinliği: İletişim Atölyesi (Tiyatro günü)28 Mart 20244-Kitabını Al Gel Okuma Etkinliği28 Mart 20245-Vali Şenol Engin Anaokulu Çocuklarına Orman Haftası Etkinliği (Tohumlu kalem, not defteri ve tohumlu saksı dağıtımı)28 Mart 20246-Dünya Romanlar Günü Etkinliği Katılım ve Organizasyon8 Nisan 20247-Çocuklarla 23 Nisan Kutlaması Anaokulu Hediye Dağıtımı Etkinliği24 Nisan8-Kızılay Kan Bađışı Etkinliği14 Mayıs 20249-Sivil Toplum Kuruluşları Öğrenciler ile Buluşuyor Uğur Oral C Salonu16 Mayıs 202410-Kan Bađışı Etkinliği24 Ekim 202411-Huzurevi Ziyareti25 Ekim 202412-Çevre Temizliđi Farkındalık Etkinliği8 Kasım 202413-Dünya Diyabet Gününe Katılım8 Kasım 202414-Sosyal Hizmetler Topluluđu Stand Ziyareti11 Kasım 202415-Sosyal Gelişim Topluluđu Stand Kurulması ve Ziyareti18 Kasım 202416-Dünya Çocuk Hakları Günü Konferans17-Klinik Psikolog Cansu MİLCAN: Çocuk Hakları ve Çocuđa Yönelik Şiddet20 Kasım 202418-25 Kasım Kadına Yönelik Şiddete Karşı Uluslararası Mücadele Günü kapsamında Mersin Aile ve Sosyal Hizmetler İl Müdürlüğüne Öğr. Gör. Dr. Pelin Kılınc Özüölmez konuşmacı oldu.25 Kasım 202419-Dijital Dünyada Çocuk Hakları TRT Çukurova Radyo Programı Konuşmacı: Öğr. Gör. Dr. Pelin Kılınc Özüölmez5 Aralık 20024 |
| 15 | * Toplam bilimsel yayın sayısı                  | 30,00    | 30   |
| 16 | * Toplam derslik sayısı                         | 14,00    | Toplam derslik sayısı 14   |
| 17 | * Toplam derslik ve                             | 1 052,80 | Toplam derslik ve uygulama alanı 1052,80   |



|    |  |       |   |
|----|--|-------|---|
|    | uygulama alanı (m2)  |       |   |
| 18 | * Toplam Proje sayısı  | 1,00  | TREESP1.2NEETPROP 03106 sözleşme numaralı Empowering Mersins Youth for Tourism Sector(Mersinin Gençlerinin Turizm Sektörü İçin Güçlendirilmesi) projesi4 Aralık 202330 Nisan 2024 |
| 19 | * Yenilikçilik ve girişimcilik temalı ders sayısı                  | 1,00  | Yenilikçilik ve girişimcilik temalı ders sayısı 1   |
| 20 | * Yenilikçilik ve girişimcilik temalı dersleri alan öğrenci sayısı | 99,00 | 99  |
| 21 | * Yüksek lisans ve doktora tezlerinden üretilen yayın sayısı       | 0,00  | Yüksek lisans ve doktora tezlerinden üretilen yayınıımız yoktur   |

### 3- Performans Sonuçlarının Değerlendirilmesi

#### (1-2-3)- Yükseköğretim Kurumlarının Bilimsel Araştırma Projeleri

1-Sosyal Bilimler Meslek Yüksekokulunda toplam bilimsel yayın yapan personel sayısı 7 dir. Doç.Dr. Serpil TOMAK, , Doç.Dr.Fahri ÖZSUNGUR, Öğr.Gör.Dr.Sercan BENLİ,Öğr.Gör.Dr.Alaiddin KOŞAR, Öğr.Gör.Dr.Mehmet ACAR,Öğr.Gör.Yazbahar ÇETİN DOĞAN ve Öğr.Gör.Dr.Pelin KILINÇ ÖZÜÖLMEZ

#### (2.1.4)- Toplum Hizmetine Sunulan Eğitim Programları, Kurs ve Seminerler

1-Gülümseyin Çocuklar Sosyal Sorumluluk Etkinliği:25 Şubat 2024

2-Dünya Kadınlar Günü Etkinliği: Toplumsal Cinsiyet ve Kadın Hakları Semineri:8 Mart 2024

3-Yaşlılar Haftası Kapsamında Emekli Evi Ziyareti:21 Mart 2024

4-Çocuklarla 23 Nisan Kutlaması Anaokulu Hediye Dağıtım Etkinliği:24 Nisan

5-Engelliler Haftasına Yönelik İşaret Dili Şarkı Çevirisi:16 Mayıs 2024

6-Mersin Büyükşehir Belediyesi Sağlık İşleri Daire Başkanlığı 'Sağlık ve Engelli Politikaları Çalıştayı'  
14 Haziran 2024

7-Tarsus Belediyesi Kadın ve Aile Hizmetleri Müdürlüğü 'Tarsus'ta Güç Kadında' Çalıştayı, İletişim ve Medyanın Etkisi masası:4 Temmuz 2024

8-Huzurevi Ziyareti:25 Ekim 2024

9-Dünya Çocuk Hakları Günü Konferans

10-Klinik Psikolog Cansu MİLCAN: Çocuk Hakları ve Çocuğa Yönelik Şiddet:20 Kasım 2024

11-25 Kasım Kadına Yönelik Şiddete Karşı Uluslararası Mücadele Günü kapsamında Özge ÖNEN tarafından verilen “Sosyal Hizmetlerde Kadına Yönelik Şiddete Mücadele Yöntemleri ve Deneyim Paylaşımı” konferans:26 Kasım 2024

12-3 Aralık Dünya Engelliler Günü Kapsamında Özel Toroslar Engelli Bakım Merkezi Ziyareti:3 Aralık 2024

13-3 Aralık Dünya Engelliler Günü Kapsamında İşaret Dili Çevirisi

14-Dijital Dünyada Çocuk Hakları TRT Çukurova Radyo Programı/Konuşmacı: Öğr. Gör. Dr. Pelin Kılınç Özüölmez

15-Dijitalleşen Çağda Güvende Kalabilmek; Olanaklar ve Riskler" konulu seminer

Özel Toros Okulları (Pelin Kılınç Özüölmez):17 Aralık 2024

16-TRT Radyo-1 Günaydın Türkiye Programı :“Dijital Mahremiyet Sorunsalı”

Konuşmacı: Öğr. Gör. Dr. Pelin Kılınç Özüölmez 18 Aralık 2024

17-Engelliler Haftasına Yönelik İşaret Dili Şarkı Çevirisi 16 Mayıs 2024

18-Mersin Büyükşehir Belediyesi Sağlık İşleri Daire Başkanlığı 'Sağlık ve Engelli Politikaları Çalıştayı' 14 Haziran 2024

19-3 Aralık Dünya Engelliler Günü Kapsamında İşaret Dili Çevirisi 3 Aralık 2024

20-3 Aralık Dünya Engelliler Günü Kapsamında Özel Toroslar Engelli Bakım Merkezi Ziyareti 3 Aralık 2024

21-Yardım ve İyilik Vakfı Özel Huzurevi'ne "Kişiler Arası İlişkiler" Personel Eğitimi

Konuşmacı: Öğr. Gör. Gülten Acar 19 Aralık 2024

### **(2.1.5)- Yükseköğretim Kurumları Sosyal Sorumluluk Projeleri**

1-Gülümseyin Çocuklar Sosyal Sorumluluk Etkinliği :25 Şubat 2024

2-Geleceğe Meyve Dikiyoruz Etkinliği: Orman Haftası :26 Mart 2024

3-Yaratıcı Drama Etkinliđi: İletişim Atölyesi (Tiyatro günü):28 Mart 2024

4-Kitabını Al Gel Okuma Etkinliđi:28 Mart 2024

5-Vali Şenol Engin Anaokulu Çocuklarına Orman Haftası Etkinliđi (Tohumlu kalem, not defteri ve tohumlu saksı dağıtımı):28 Mart 2024

6-Dünya Romanlar Günü Etkinliđi Katılım ve Organizasyon:8 Nisan 2024

7-Çocuklarla 23 Nisan Kutlaması Anaokulu Hediye Dağıtımı Etkinliđi:24 Nisan

8-Kızılay Kan Bağışı Etkinliđi 14 Mayıs 2024

9-"Sivil Toplum Kuruluşları Öğrenciler ile Buluşuyor" Uğur Oral C Salonu:16 Mayıs 2024

10-Kan Bağışı Etkinliđi:24 Ekim 2024

11-Huzurevi Ziyareti:25 Ekim 2024

12-Çevre Temizliđi Farkındalık Etkinliđi:8 Kasım 2024

13-Dünya Diyabet Gününe Katılım:8 Kasım 2024

14-Sosyal Hizmetler Topluluđu Stand Ziyareti:11 Kasım 2024

15-Sosyal Gelişim Topluluđu Stand Kurulması ve Ziyareti:18 Kasım 2024

16-Dünya Çocuk Hakları Günü Konferans

17-Klinik Psikolog Cansu MİLCAN: Çocuk Hakları ve Çocuđa Yönelik Şiddet:20 Kasım 2024

18-25 Kasım Kadına Yönelik Şiddete Karşı Uluslararası Mücadele Günü kapsamında Mersin Aile ve Sosyal Hizmetler İl Müdürlüđu'ne Öğr. Gör. Dr. Pelin Kılınç Özüölmez konuşmacı oldu:25 Kasım 2024

19-Dijital Dünyada Çocuk Hakları TRT Çukurova Radyo Programı/Konuşmacı: Öğr. Gör. Dr. Pelin Kılınç Özüölmez:5 Aralık 2024

#### **(4.2.20)- İnsan Kaynakları Yönetimine İlişkin Faaliyetler**

1-Mersin'de Sürdürülebilir Girişimcilik Ađı Diyalođunun Kurulması Projesi Katkı:27 Şubat 2024

2-Staj ve Yarı Zamanlı İstihdam Toplantısı :5 Mart 2024

3-Mersin 4.0 Sektörlerin Geleceđi Zirvesi Katılım :6 Mart 2024

4-Hibe Programları Konusunda Bilgilendirme Semineri :14 Mart 2024

5-TREESP1.2NEETPRO/P-03/128 – Uzun Süreli İstihdama Yönelik Beceri Geliştirme Hibe Projesi Mesleki Eğitim:2 Şubat 2024

6-"Yeni Nesil Mentörlük Projesi" kapsamında gerçekleştirilen, "Üniversiteliler Profesyoneller İle Buluşuyor, İş Hayatına Hazırlanıyor":25 Nisan 2024

7-TREESP1.2NEETPRO/P-03/106 sözleşme numaralı "Empowering Mersin's Youth for Tourism Sector"(Mersin'in Gençlerinin Turizm Sektörü İçin Güçlendirilmesi) projesi:4 Aralık 2023-

30 Nisan 2024

8-"Ar-Ge Proje Pazarı 2024" etkinliği öğrenci ve yönetici katılımı 8 Mayıs 2024

9-Z Kuşağı Bütçe Farkındalık ve Okuryazarlık Düzeyinin Güçlendirilmesi: Üniversitelerarası Bir Yaklaşım" Eğitimi (Doç. Dr. Cihan Yüksel):8 Mayıs 2024

10-Ekonomik Araştırmalar ve Finansal Piyasalar Kongresi Bildiri Sunumu Oturum Başkanlığı 9-11 Mayıs 2024

11-Herkes İçin İnovasyon Projesi Jüri Üyeliği:16 Mayıs 2024

12-Mersin 4.0 Sektörlerin Geleceği Zirvesi-2 Gelecekte Geleceğe katılım:23 Mayıs 2024

13-"Bölge Gelişmeler ve Türkiye" MESİAD konferansına katılım :5 Kasım 2024

14-Uzun süreli İstihdama Yönelik Beceri Geliştirme Kapanış toplantısı katılımı:24 Ekim 2024

15-Mersin Ekonomi Zirvesi Arama Konferansına Katılım 19 Kasım 2024

16-Genç girişimcilere KOSGEB destekleri bilgilendirme semineri. Konuşmacı İsmail Çiçekli 3 Aralık 2024

17-Acapulco Otel İş ve Staj Başvuru Standı Açılması(09.00-16.00):11 Aralık 2024

#### **(5.3.46)- Yükseköğretimde Öğrenci Yaşamına İlişkin Diğer Hizmetler**

- 1- Nokta Lojistik Saha Gezisi: 14 Mart 2024 Katılım :100 öğrenci
- 2- Arbella firmasına teknik gezi:07 Mayıs 2024 Katılım:35 öğrenci
- 3- Turizm ve Çevre dersi kapsamında teknik gezi:08 Mayıs 2024 Katılım:40 öğrenci
- 4- Teknik Gezi :Tarsus Katılım:20 Kasım 2024 Katılım:45
- 5- Mersin Şehir Mezarlığı, Muğdat Camii, Ortodoks Kilisesi, Ulucamii, Katolik Kilisesi ve Nusratiye Camii Mersin Teknik Gezi :21 Kasım 2024 Katılım:45

# **KURUMSAL KABİLİYET ve KAPASİTENİN DEĞERLENDİRİLMESİ**

## IV- KURUMSAL KABİLİYET ve KAPASİTENİN DEĞERLENDİRİLMESİ

---

### A- Üstünlükler– Değerlendirme

- İyi yetişmiş, güçlü, bir akademik kadroya sahip olma,
- Yönetim kademesi ile çalışanlar arasında uyum ve işbirliğinin sağlanmış olması,
- Kurumun merkeze yakın olması,
- Uluslararası deneyime sahip öğretim elemanlarına sahip olma,
- Çalışanlarının özverili olması
- Toplum hizmetlerinde deneyim sahibi olma,
- Yeniliklere, değişime ve gelişime açık olma,
- Hizmet içi eğitimlere önem verme ve uygulama,
- Sektörün ihtiyacına uygun programlar ile eğitim-öğretime devam edilmesi
- Çeşitlilik ve Kapsayıcılık:

- Sosyal sorumluluk, insan kaynakları, çevre, kültür, dijitalleşme, kadın ve çocuk hakları gibi birçok alanda faaliyet düzenlenmiştir.

- Toplumun farklı kesimlerini (çocuklar, kadınlar, yaşlılar, engelliler, öğrenciler) kapsayan projeler gerçekleştirilmiştir.

#### -Toplumla Etkileşim:

- Sosyal sorumluluk etkinlikleri ve ziyaretlerle toplumun farklı kesimleriyle birebir temas sağlanmıştır.

- Yerel yönetimler ile güçlü iş birliği yapılmıştır.

#### -Eğitim ve Farkındalık:

- Çevre bilinci, dijital mahremiyet, girişimcilik ve insan hakları gibi konularla ilgili farkındalık artırıcı seminer ve çalıştaylar düzenlenmiştir

- İşaret dili gibi özel yeteneklerin geliştirilmesine yönelik etkinlikler gerçekleştirilmiştir.

#### -Öğrenci Katılımı:

- Teknik geziler ve saha etkinlikleriyle öğrencilerin pratik bilgi ve deneyim kazanmaları sağlanmıştır.

### **-Uzman Katılımı:**

- Akademisyenler ve uzman konuşmacılarla katılımcılara profesyonel bilgiler sunulmuştur.

### ***B- Zayıflıklar - Değerlendirme***

**-Uygulama dersleri için gerekli uygulama alanlarının kısıtlı olması,**

**-Fiziki alanların yeterli olmaması,**

**-Sosyal donatı alanlarının yetersizliği,**

**-İhtiyaç duyulan mekansal tadilatların zamanında yapılamaması,**

**-Sınıflardaki aşırı yığılma olmasından kaynaklanan konsantrasyon eksikliği**

**-Dijital ve Teknolojik Odaklılık:**

• Yapay zeka, dijital güvenlik ve dijital beceri eğitimleri gibi konularda daha fazla etkinlik düzenlenmeli.

- Çevrimiçi katılım imkânı sunularak erişim artırılabilir.

**-Sürdürülebilirlik Stratejisi:**

• Bazı etkinlikler yıllık olarak düzenlenebilir ve daha geniş bir etki için sürekli projeler haline getirilebilir.

- Yerel yönetimlerle uzun vadeli iş birlikleri planlanmalı.

**-Geri Bildirim ve Ölçümleme:**

• Etkinlik sonrası katılımcı memnuniyeti ve etkisi ölçülmesi gerekmektedir. Anket ve değerlendirme formları düzenlenecektir.

- Etkinliklerin sonuçlarına dair raporlar hazırlanıp paylaşılacaktır.

**-Öğrenci ve Halk Katılımını Artırma**

- Öğrencilerin daha fazla aktif rol alabileceği projeler geliştirilecektir.

# ÖNERİ VE TEDBİRLER

## V- ÖNERİ VE TEDBİRLER

1. Teknolojik alt yapının iyileştirilmesi, (görsel sınıflar, bilgisayar laboratuvarları vb.)
2. Öğretim elemanı ve nitelikli idari personel eksikliğinin giderilmesi,
3. Gelişen İhtiyaçlara yönelik olarak yeni bölüm/programlar açılması ve bu yönde nitelikli öğretim elemanı alımında bulunulması.
4. Eğitim-öğretim faaliyetlerinin sürdürülebilir, etkin ve verimli bir biçimde yürütülmesinin sağlanabilmesi için özellikle mal ve hizmet alımlarına (03.2) yönelik bütçe ödeneklerinin arttırılması,
5. Gelişen ve değişen ihtiyaçlara binaen Meslek Yüksekokulumuzun fiziksel alanının genişletilmesi.
6. Katılım Oranlarını İzleme:Düşük katılım görülen etkinlikler analiz edilecek ve geliştirilmesi gereken noktalar belirlenecektir.

### Ek 2: Demirbaşlar

| Ek 29: Demirbaşlar Listesi (1) |               |               |  |             |         |
|--------------------------------|---------------|---------------|--|-------------|---------|
| Hesap Kodu                     | I. Düzey Kodu | II.Düzey Kodu | DAYANIKLI TAŞINIRLAR                                     | Ölçü Birimi | Miktarı |
| 253                            | 02            | 01            | Tarım ve Ormancılık Makineleri ve Aletleri               |             | 1       |
| 253                            | 02            | 02            | İnşaat Makineleri ve Aletleri                            |             | -       |
| 253                            | 02            | 03            | Atölye Makineleri ve Aletleri                            |             | 2       |
| 253                            | 02            | 04            | İş Makineleri ve Aletleri                                |             | -       |
| 253                            | 02            | 05            | Güç Elektroniği ve Basınçlı Makineler ile Aletleri       |             | -       |
| 253                            | 02            | 07            | Paketleme Makineleri                                     |             | -       |
| 253                            | 02            | 08            | Etiketleme ve Numaralandırma Makineleri                  |             | -       |
| 253                            | 02            | 09            | Ayırma, Sınıflandırma Makineleri                         |             | -       |
| 253                            | 02            | 10            | Matbaacılıkta Kullanılan Makina ve Aletler               |             | 1       |
| 253                            | 03            | 01            | Yıkama, Temizleme ve Ütüleme Cihaz ve Araçları           |             | 9       |
| 253                            | 03            | 02            | Beslenme/Gıda ve Mutfak Cihaz ve Aletleri                |             | 78      |
| 253                            | 03            | 03            | Kurtarma Amaçlı Cihaz ve Aletler                         |             | -       |
| 253                            | 03            | 04            | Ölçüm, Tartı, Çizim Cihazları ve Aletleri                |             | -       |
| 253                            | 03            | 05            | Tıbbi ve Biyolojik Amaçlı Kullanılan Cihazlar ve Aletler |             | -       |
| 253                            | 03            | 06            | Araştırma ve Üretim Amaçlı Cihazları ve Aletleri         |             | 1       |
| 253                            | 03            | 07            | Müzik Aletleri ve Aksesuarları                           |             | -       |
| 253                            | 03            | 08            | Spor Amaçlı Kullanılan Cihaz ve Aletler                  |             | -       |
| 254                            | 01            | 01            | Otomobiller  |             | -       |
| 254                            | 01            | 02            | Yolcu Taşıma Araçları                                    |             | -       |
| 254                            | 01            | 03            | Yük Taşıma Araçları                                      |             | -       |
| 254                            | 01            | 05            | Özel Amaçlı Taşıtlar                                     |             | -       |
| 254                            | 01            | 06            | Mopet ve Motosikletler                                   |             | -       |
| 254                            | 01            | 07            | Motorsuz Kara Araçları                                   |             | -       |
| 254                            | 02            | 06            | Tekneler   |             | -       |
| 254                            | 02            | 07            | Botlar   |             | -       |
| 255                            | 01            | 01            | Döşeme Demirbaşları                                      |             | -       |
| 255                            | 01            | 02            | Temsil ve Tören Demirbaşları                             |             | 29      |
| 255                            | 01            | 03            | Koruyucu Giysi ve Malzemeler                             |             | -       |



|     |    |    |   |  |     |
|-----|----|----|---|--|-----|
| 255 | 01 | 04 | Seyahat, Muhafaza ve Taşıma Amaçlı Demirbaş Niteliğindeki |  | 1   |
| 255 | 01 | 05 | Hastanede Kullanılan Demirbaş Niteliğindeki Taşınırlar    |  | -   |
| 255 | 02 | 01 | Bilgisayarlar ve Sunucular                                |  | 212 |
| 255 | 02 | 02 | Bilgisayar Çevre Birimleri                                |  | 46  |
| 255 | 02 | 03 | Tekser ve Çoğaltma Makineleri                             |  | 4   |
| 255 | 02 | 04 | Haberleşme Cihazları                                      |  | 49  |
| 255 | 02 | 05 | Ses, Görüntü ve Sunum Cihazları                           |  | 33  |
| 255 | 02 | 06 | Aydınlatma Cihazları                                      |  | 8   |
| 255 | 02 | 99 | Diğer Büro Makineleri ve Aletleri Grubu                   |  | 55  |
| 255 | 03 | 01 | Büro Mobilyaları  |  | 849 |
| 255 | 03 | 02 | Misafirhane, Konaklama ve Barınma Amaçlı Mobilyalar       |  | 9   |
| 255 | 03 | 03 | Kafeterya ve Yemekhane Mobilyaları                        |  | 11  |
| 255 | 03 | 05 | Seminer ve Sunum Amaçlı Ürünler                           |  | 37  |
| 255 | 04 | 01 | Yemek Hazırlama Ekipmanları                               |  | 102 |
| 255 | 06 | 04 | Güzel Sanat Eserleri                                      |  | -   |

| Ek 2: Demirbaşlar Listesi (2) |               |               |  |             |         |
|-------------------------------|---------------|---------------|--|-------------|---------|
| Hesap Kodu                    | I. Düzey Kodu | II.Düzey Kodu | DAYANIKLI TAŞINIRLAR                               | Ölçü Birimi | Miktarı |
| 255                           | 06            | 08            | Mühür ve Mühür Baskıları                           |             | -       |
| 255                           | 07            | 01            | Kütüphane Mobilyaları                              |             | -       |
| 255                           | 07            | 02            | Basılı Yayınlar                                    |             | -       |
| 255                           | 07            | 03            | Görsel ve İşitsel Kaynaklar                        |             | -       |
| 255                           | 08            | 01            | Eğitim Mobilyaları ve Donanımları                  |             | 325     |
| 255                           | 08            | 02            | Öğrenmeyi Kolaylaştırıcı Ekipmanlar                |             | -       |
| 255                           | 09            | 01            | Doğa Sporlarında Kullanılan Demirbaşlar            |             | -       |
| 255                           | 09            | 02            | Salon Sporlarında Kullanılan Demirbaşlar           |             | -       |
| 255                           | 09            | 03            | Saha Sporlarında Kullanılan Demirbaşlar            |             | -       |
| 255                           | 09            | 99            | Diğer Spor Amaçlı Kullanılan Demirbaşlar           |             | -       |
| 255                           | 10            | 01            | Güvenlik ve Korunma Amaçlı Araçlar                 |             | -       |
| 255                           | 10            | 02            | Kontrol ve Güvenlik Sistemleri                     |             | 2       |
| 255                           | 10            | 03            | Yangın Söndürme ve Tedbir Cihaz ve Araçları        |             | 11      |
| 255                           | 11            | 02            | Duvarda Sergilenen Süs Eşyaları                    |             | -       |
| 255                           | 11            | 03            | Masa, Sehpa ve Zeminde Sergilenen Süs Eşyaları     |             | -       |
| 255                           | 99            | 01            | Seyyar Kulube, Kabin, Büfe, Sandık ve Kafesler     |             | -       |
| 255                           | 99            | 02            | Seyyar Tanklar ve Tüpler                           |             | -       |
| 255                           | 99            | 03            | Sergileme ve Tanıtım Amaçlı Taşınırlar             |             | -       |
| 253                           | 02            | 01            | Tarım ve Ormancılık Makineleri ve Aletleri         |             | 1       |
| 253                           | 02            | 02            | İnşaat Makineleri ve Aletleri                      |             | -       |
| 253                           | 02            | 03            | Atölye Makineleri ve Aletleri                      |             | 2       |
| 253                           | 02            | 04            | İş Makineleri ve Aletleri                          |             | -       |
| 253                           | 02            | 05            | Güç Elektroniği ve Basınçlı Makineler ile Aletleri |             | -       |

Ek 2: Demirbaşlar Listesi (2)

| Hesap Kodu | I. Düzey Kodu | II.Düzey Kodu | DAYANIKLI TAŞINIRLAR                               | Ölçü Birimi | Miktarı |
|------------|---------------|---------------|--|-------------|---------|
| 255        | 06            | 08            | Mühür ve Mühür Baskıları                           |             | -       |
| 255        | 07            | 01            | Kütüphane Mobilyaları                              |             | -       |
| 255        | 07            | 02            | Basılı Yayınlar                                    |             | -       |
| 255        | 07            | 03            | Görsel ve İşitsel Kaynaklar                        |             | -       |
| 255        | 08            | 01            | Eğitim Mobilyaları ve Donanımları                  |             | -       |
| 255        | 08            | 02            | Öğrenmeyi Kolaylaştırıcı Ekipmanlar                |             | -       |
| 255        | 09            | 01            | Doğa Sporlarında Kullanılan Demirbaşlar            |             | -       |
| 255        | 09            | 02            | Salon Sporlarında Kullanılan Demirbaşlar           |             | -       |
| 255        | 09            | 03            | Saha Sporlarında Kullanılan Demirbaşlar            |             | -       |
| 255        | 09            | 99            | Diğer Spor Amaçlı Kullanılan Demirbaşlar           |             | -       |
| 255        | 10            | 01            | Güvenlik ve Korunma Amaçlı Araçlar                 |             | -       |
| 255        | 10            | 02            | Kontrol ve Güvenlik Sistemleri                     |             | -       |
| 255        | 10            | 03            | Yangın Söndürme ve Tedbir Cihaz ve Araçları        |             | -       |
| 255        | 11            | 02            | Duvarda Sergilenen Süs Eşyaları                    |             | -       |
| 255        | 11            | 03            | Masa, Sehpa ve Zeminde Sergilenen Süs Eşyaları     |             | -       |
| 255        | 99            | 01            | Seyyar Kulube, Kabin, Büfe, Sandık ve Kafesler     |             | -       |
| 255        | 99            | 02            | Seyyar Tanklar ve Tüpler                           |             | -       |
| 255        | 99            | 03            | Sergileme ve Tanıtım Amaçlı Taşınırılar            |             | -       |
| 253        | 02            | 01            | Tarım ve Ormancılık Makineleri ve Aletleri         |             | -       |
| 253        | 02            | 02            | İnşaat Makineleri ve Aletleri                      |             | -       |
| 253        | 02            | 03            | Atölye Makineleri ve Aletleri                      |             | -       |
| 253        | 02            | 04            | İş Makineleri ve Aletleri                          |             | -       |
| 253        | 02            | 05            | Güç Elektroniği ve Basınçlı Makineler ile Aletleri |             | -       |

### *Ek3: Harcama Yetkilisi İç Kontrol Güvence Beyanı*

#### **İÇ KONTROL GÜVENCE BEYANI<sup>6</sup>**

Harcama yetkilisi olarak görev ve yetkilerim çerçevesinde;

Harcama birimimizce gerçekleştirilen iş ve işlemlerin idarenin amaç ve hedeflerine, iyi mali yönetim ilkelerine, kontrol düzenlemelerine ve mevzuata uygun bir şekilde gerçekleştirildiğini, birimimize bütçe ile tahsis edilmiş kaynakların planlanmış amaçlar doğrultusunda etkili, ekonomik ve verimli bir şekilde kullanıldığını, birimimizde iç kontrol sisteminin yeterli ve makul güvenceyi sağladığını bildiririm.

Bu güvence, benden önceki harcama yetkilisi/yetkililerinden almış olduğum bilgiler, harcama yetkilisi olarak sahip olduğum bilgi ve değerlendirmeler, yönetim bilgi sistemleri, iç kontrol sistemi değerlendirme raporları, izleme ve değerlendirme raporları ile denetim raporlarına dayanmaktadır.

Bu raporda yer alan bilgilerin güvenilir, tam ve doğru olduğunu beyan ederim.( (MERSİN-2025)

**Prof. Dr. İlhan EGE**

**Müdür**

**Meslek Yüksekokul Müdür Ataması Başlangıç ve Bitiş Tarihler:**

| <b>Atama Tarihi</b> | <b>Atanan</b>     | <b>Bitiş Tarihi</b> |
|---------------------|-------------------|---------------------|
| 12.09.2023          | Prof.Dr.İlhan EGE | Devam ediyor        |

**Meslek Yüksekokul Müdürlüğüne Vekalet Edilen Tarih:**

| <b>Vekalet Tarihi</b> | <b>Vekalet Eden</b>                      |
|-----------------------|--|
| 22.02.2024-23.02.2023 | Müd. Yrd. Öğr. Gör. Dr. Emrah YILDIZ     |
| 26.06.2024-28.06.2024 | Müd. Yrd. Öğr. Gör.Dr. Emrah YILDIZ      |
| 29.06.2024-05.07.2024 | Müd. Yrd. Öğr. Gör. Yazbahar ÇETİN DOĞAN |
| 02.10.2024-03.10.2024 | Müd. Yrd. Öğr. Gör.Dr. Emrah YILDIZ      |
| 17.10.2024-18.10.2024 | Müd. Yrd. Öğr. Gör. Yazbahar ÇETİN DOĞAN |
| 31.10.2024-04.11.2024 | Müd. Yrd. Öğr. Gör. Yazbahar ÇETİN DOĞAN |