



# Mersin Üniversitesi

---

## SU ÜRÜNLERİ FAKÜLTESİ ACİL DURUM PLANI

**30.05.2022**

*Bu plan 6331 Sayılı İş Sağlığı ve Güvenliği Kanunu ve İşyerlerinde Acil Durumlar Hakkında Yönetmelik hükümlerince hazırlanmıştır*

<b>İşyerinin Unvanı, Tehlike Sınıfı, Adresi:</b>	<b>MERSİN ÜNİVERSİTESİ SU ÜRÜNLERİ FAKÜLTESİ</b>
<b>Hazırlayanların Adı, Soyadı ve Unvanı:</b>	1- Prof. Dr. Mehmet Tahir ALP 2- Doç. Dr. Fahri KARAYAKAR 3- Dr. Öğr. Üyesi A. Erdem DÖNMEZ 4- Teknisyen/Formen Bedir KABLAN 5- Şef Tuğba YÜKSEL 6- İG Uzmanı Güngör KAYA 7- İşyeri Hekimi Süleyman YELKEN
<b>Hazırlanıldığı Tarih ve Geçerlilik Tarihi:</b>	Hazırlanıldığı tarih: 30.05.2022 Planın Geçerlilik Süresi: 4 Yıl.
<b>Tehlike Sınıfı, Çalışan Sayısı:</b>	Toplam : 35 Çalışan Var. Birim Tehlike sınıfı : TEHLİKELİ
<b>Belirlenen Acil Durumlar:</b>	İşyerinde aşağıdaki acil durumlar tespit edilmiştir: <ul style="list-style-type: none"><li>• Elektrik panolarının bazılarının üzerinde elektrikle ilgili bilgilendirici ve uyarı levhalarının olmadığı görülmüştür.</li><li>• Elektrik panoları önünde yalıtkan paspas bulunmadığı görülmüştür.</li><li>• Elektrik panolarının bazılarında kaçak akım rölesinin olmadığı görülmüştür.</li><li>• Elektrik panolarının kilitli olmadığı görülmüştür.</li><li>• Elektrik ve topraklama tesisatının periyodik ölçü ve kontrollerinin yapılmadığı görülmüştür.</li><li>• Acil çıkış yönlendirme işaretlerinin bazılarının standart olmadığı görülmüştür.</li><li>• İlyardım eğitimi almış personel bulunmadığı görülmüştür.</li><li>• Acil çıkış kapılarının bazılarının kilitli olduğu görülmüştür.</li><li>• Bazı odalarda yangın söndürme cihazının olmadığı görülmüştür.</li><li>• Yangın söndürme cihazlarının üzerlerine bilgilendirici levha asılmadığı görülmüştür..</li><li>• Acil durumlarda aranacak kurumların telefon numaralarının, acil durum yerleşim planının, acil durum ekip listelerinin asılı olması</li></ul>

	<p>gereken, ACİL DURUM DUYURU PANOSU'nun olmadığı görülmüştür.</p> <ul style="list-style-type: none"><li>• Kazan dairesinin ve basınçlı kapların işletme bakım talimatlarının asılı olmadığı görülmüştür.</li><li>• Kazan dairesinde exproof gaz algılayıcı detektör olmadığı görülmüştür.</li><li>• Elektrik akımını kesecek ana devre kesicinin kazan dairesi dışında olmadığı görülmüştür.</li></ul>
<b>Alınan Önleyici ve Sınırlandırıcı Tedbirler:</b>	<ul style="list-style-type: none"><li>• Elektrik panoları üzerinde eksik olan bilgilendirici ve uyarı levhaları tamamlanmalıdır.</li><li>• Elektrik panoları önüne yalıtkan paspas konulmalıdır.</li><li>• Kaçak akım rölesi olmayan elektrik panolarında ana elektrik hattına uygun özellikte kaçak akım rölesi bağlanmalıdır.</li><li>• Elektrik panoları kilit altına alınmalı ve anahtarları yetkili kişilerde olmalıdır.</li><li>• Topraklama tesisatının periyodik test ve kontrolleri yılda bir kez yetkili kişi ve kurumlara yaptırılmalıdır. (Elektrik Mühendisleri Odası vb.)</li><li>• Acil çıkış yönlendirme işaretleri ilgili yönetmelik ve standartlara uygun şekilde tamamlanmalıdır.</li><li>• İlk yardım yönetmeliğinin 19. maddesine göre, iş sağlığı ve güvenliği kapsamında, az tehlikeli işyerlerinde her 20 çalışan için 1 ilkyardımcı bulundurulması sağlanmalıdır.</li><li>• Belirlenmiş olan acil çıkış kapıları kilitli tutulmamalı, yönetmelik ve standartlara uygun kapılar ile değiştirilmelidir.</li><li>• Eksik olan yangın söndürme cihazları tamamlanmalıdır.</li><li>• Yangın söndürme cihazlarının üzerlerine bilgilendirici levha asılmalıdır.</li><li>• Acil durumlarda kullanılmak üzere eksik olan şarjlı ya da pilli lambalar tamamlanmalı ve Acil Durum Yerleşim Planında belirtilen noktalara monte edilmelidir.</li><li>• Acil durumlarda aranacak kurumların telefon numaralarının, acil durum yerleşim planının, acil durum ekip listelerinin asılı olması gereken, ACİL DURUM DUYURU PANOSU'nun olmadığı görülmüştür.</li><li>• Doğalgaz ana vanasının yerini gösteren plaka, bina girişinde kolayca görülebilecek bir yere asılmalıdır.</li></ul>

	<ul style="list-style-type: none"><li>• Kazan dairesinin ve basınçlı kapların işletme ve bakım talimatlarının hazırlanması gerekmektedir.</li><li>• Kazan dairesinde exproof gaz algılayıcı detektör monte edilmelidir.</li><li>• Ana devre kesici, ilave tesisat ile kazan dairesi dışına monte edilmelidir.</li><li>• Kazan dairesindeki enerji panolarının etanj tipi patlama ve kıvılcım güvenli olması sağlanmalıdır.</li><li>• Kazan dairesinin aydınlatma açma kapama anahtarı kıvılcım güvenli tip ile değiştirilmeli ve ilave tesisat ile kazan dairesi dışına alınmalıdır.</li><li>• Acil Durum Duyuru Panosu temin edilerek, acil durumlarda aranacak kurumların telefon numaralarının, Acil Durum Yerleşim Planının, Acil Durum Ekip listelerinin panoya asılması sağlanmalıdır.</li></ul>
--	--

## 1. AMAÇ

Bu planın amacı; Mersin Üniversitesi Rektörlüğü'nün Yenişehir Yerleşkesindeki Su Ürünleri Fakültesi'nde oluşabilecek acil durum halleri ile bu acil durum hallerinde alınacak önlemleri ve uygulanması gereken kuralları tanımlamak ve acil durumlarda çalışanların zarar görmesini, işyerlerinde çalışmanın kısmen veya tamamen durmasını ve çevrenin olumsuz yönde etkilenmesini önlemektir.

## 2. KAPSAM VE DAYANAK

Bu plan: İşyerinin tamamında veya bir kısmında meydana gelebilecek yangın, patlama, tehlikeli kimyasal maddelerden kaynaklanan yayılım, doğal afet gibi acil müdahale, mücadele, ilkyardım veya tahliye gerektiren olaylar ile diğer kazalar olarak tanımlanan acil durumları kapsamaktadır.

Acil Durum Planı 18.06.2013 Tarih 28681 sayılı Resmi Gazetede yayınlanan “İşyerlerinde Acil Durumlar Hakkında Yönetmelik” gereği tanzim edilmiştir.

## 3. TANIMLAR

**Acil Durum:** İşyerinin tamamında veya bir kısmında meydana gelebilecek veya işyerini dışarıdan etkileyebilecek yangın, patlama, tehlikeli kimyasal maddelerden kaynaklanan yayılım, zehirlenme, salgın hastalık, radyoaktif sızıntı, sabotaj ve doğal afet gibi ivedilikle müdahale gerektiren olayları,

**Acil Durum Ekibi:** Yangın, deprem ve benzeri afetlerde işyerinde bulunanların tahliyesini sağlayan, olaya ilk müdahaleyi yapan, arama-kurtarma ve söndürme işlerine katılan ve gerektiğinde ilk yardım uygulayan ekipleri,

**Acil Durum Ekip Başı:** Acil durum ekiplerine liderlik ederek koordinasyonu sağlayan kişi,

**Acil Durum Planı:** Acil durumlarda yapılacak iş ve işlemler dahil bilgilerin ve uygulamaya yönelik eylemlerin yer aldığı planı,

**Toplanma yeri:** Acil durumların olumsuz sonuçlarından çalışanların etkilenmeyeceği mesafede veya korunakta belirlenmiş güvenli yeri, ifade eder.

## 4. İŞVEREN VE ÇALIŞANLARIN YÜKÜMLÜLÜĞÜ

- İşveren bu planın uygulanmasından sorumludur.
- Birden fazla işyerinin bulunduğu iş merkezleri, iş hanları, sanayi bölgeleri veya sitelerinin işyerlerince hazırlanan acil durum planlarının koordinasyonu yönetim tarafından yürütülür.

### 4.1. İşverenin yükümlülükleri:

a) Çalışma ortamı, kullanılan maddeler, iş ekipmanı ile çevre şartlarını dikkate alarak meydana gelebilecek ve çalışan ile çalışma çevresini etkileyecek acil durumları önceden değerlendirilerek muhtemel acil durumları belirler.

- b) Acil durumların olumsuz etkilerini önleyici ve sınırlandırıcı tedbirleri alır.
- c) Acil durumların olumsuz etkilerinden korunmak üzere gerekli ölçüm ve değerlendirmeleri yapar.
- ç) Acil durum planlarını hazırlar ve tatbikatların yapılmasını sağlar.
- d) Acil durumlarla mücadele için işyerinin büyüklüğü ve taşıdığı özel tehlikeler, yapılan işin niteliği, çalışan sayısı ile işyerinde bulunan diğer kişileri dikkate alarak; önleme, koruma, tahliye, yangınla mücadele, ilk yardım ve benzeri konularda uygun donanıma sahip ve bu konularda eğitilmiş yeterli sayıda çalışana görevlendirir ve her zaman hazır bulunmalarını sağlar.
- e) Özellikle ilk yardım, acil tıbbi müdahale, kurtarma ve yangınla mücadele konularında, işyeri dışındaki kuruluşlarla irtibatı sağlayacak gerekli düzenlemeleri yapar.
- f) Acil durumlarda enerji kaynaklarının ve tehlike yaratabilecek sistemlerin olumsuz durumlar yaratmayacak ve koruyucu sistemleri etkilemeyecek şekilde devre dışı bırakılması ile ilgili gerekli düzenlemeleri yapar.
- g) Varsa alt işveren ve geçici iş ilişkisi kurulan işverenin çalışanları, müşteri ve ziyaretçiler ile işyerinde toplantı, seminer, konferans ve eğitim gibi toplu halde gerçekleştirilen faaliyetler için bulunan katılımcılar ve diğer kişilerin acil durumlar, tahliye planı, kaçış yolları, toplanma yerleri ve acil durum ekipleri hakkında bilgilendirilmesini sağlar.
- ğ) Acil durumlarda kullanılacak kişisel koruyucu donanımların ve müdahale ekipmanlarının işyerinde belirlenmiş acil durumlara ve acil durum ekiplerinin görevlerine uygun olmasını sağlar.
- (2) Acil durumlarla ilgili özel görevlendirilen çalışanların sorumlulukları işverenlerin konuya ilişkin yükümlülüğünü ortadan kaldırmaz.

**Acil durumlarla ilgili özel görevlendirilen çalışanların sorumlulukları işverenlerin konuya ilişkin yükümlülüğünü ortadan kaldırmaz.**

#### **4.2.Çalışanların yükümlülük ve sorumlulukları:**

- a) Acil durum planında belirtilen hususlar dâhilinde alınan önleyici ve sınırlandırıcı tedbirlere uymak.
- b) İşyerindeki makine, cihaz, araç, gereç, tesis ve binalarda kendileri ve diğer kişilerin sağlık ve güvenliğini tehlikeye düşürecek acil durum ile karşılaştıklarında; hemen en yakın amirine, acil durumla ilgili görevlendirilen sorumluya veya çalışan temsilcisine haber vermek.

c) Acil durumun giderilmesi için, işveren ile işyeri dışındaki ilgili kuruluşlardan olay yerine intikal eden ekiplerin talimatlarına uymak.

ç) Acil durumlar sırasında kendisinin ve çalışma arkadaşlarının hayatını tehlikeye düşürmeyecek şekilde davranmak.

İşveren, çalışanların kendileri veya diğer kişilerin güvenliği için ciddi ve yakın bir tehlike ile karşılaştıkları ve amirine hemen haber veremedikleri durumlarda; istenmeyen sonuçların önlenmesi için, bilgileri ve mevcut teknik donanımları çerçevesinde müdahale edebilmelerine imkân sağlar. Böyle bir durumda çalışanlar, ihmal veya dikkatsiz davranışları olmadıkça yaptıkları müdahaleden dolayı sorumlu tutulamaz.

## 5. ACİL DURUMLARIN BELİRLENMESİ ÖNLEYİCİ VE SINIRLANDIRICI TEDBİRLER

Acil durumlar belirlenirken dikkate alınan hususlar ve açıklamaları:

- ❖ **Risk değerlendirme sonuçları:** Yapılan risk değerlendirmesi sonucu yangın ve elektrik tehlikesi sonucu oluşabilecek acil durumlar olabileceği tespit edilmiştir. Aynı zaman da binanın konumu nedeniyle sel ve deprem de acil durum olarak belirtilmiştir.
- ❖ **Yangın, tehlikeli kimyasal maddelerden kaynaklanan yayılım ve patlama ihtimali:** Binada elektrik kaynaklı yangın ihtimali bulunmaktadır. Binanın yan tarafında bulunan elektrik panosu bulunmaktadır. Buranın kontrolü elektrik dağıtım şirketi tarafından yapılmaktadır. Bina da yangın algılama sistemi bulunmaktadır. Ancak bunun çalışıp çalışmadığının kontrolü yapılmamıştır. Yangın söndürme tüpleri koridorda bulunmaktadır.
- ❖ **İlk yardım ve tahliye gerektirecek olaylar:**
  - Kayma, takılma, düşme,
  - Yanıklar,
  - Elektrik çarpmaları,
- ❖ **Doğal afetlerin meydana gelme ihtimali:** Deprem kuşağında yer alan bir ülke olmamız, küresel ısınmadan kaynaklanan sel felaketlerinin artması ve diğer doğal afetler, acil durum dendiğinde dâhil edilmesi gereken olaylardır.

### AFAD'a Göre Afetlerin Sınıflandırılması

Jeolojik Afetler	Klimatik Afetler	Biyolojik Afetler	Sosyal Afetler	Teknolojik Afetler
Deprem	Sıcak dalgası	Erozyon	Yangın	Maden kazaları
Heyelan	Soğuk dalgası	Orman yangınları	Savaş	Biyolojik silahlar ve kazaları
Kaya düşmesi	Kuraklık	Salgınlar	Terör saldırısı	Nükleer silahlar ve kazaları
Volkanik patlamalar	Dolu	Böcek istilası	Göç	Kimyasal silahlar ve kazaları
Çamur akıntıları	Hortum			Sanayi kazaları
Tsunami	Yıldırım			Ulaşım kazaları
	Kasırga			
	Tayfun			
	Sel			
	Siklonlar			
	Tornado			
	Tipi			
	Çığ			
	Aşırı kar yağışı			
	Asit yağmurları			
	Sis			
	Buzlanma			
	Hava kirliliği			
	Orman yangınları			

- ❖ **Sabotaj ihtimali:** Kamu kurumları için acil durum planı hazırlanırken özellikle üzerinde durulması gereken başlık sabotajdır. İşletmenin milli ekonomiye, devletin savaş gücüne önemli ölçüde katkısı bulunması, ülke güvenliği ve ekonomisi ile toplum hayatı bakımından olumsuz etkiler oluşturacak önemli tesisler arasında bulunması sebebiyle, uğrayacağı sabotaj vakasıyla kısmen veya tamamen yıkılması, hasara uğratılması veya geçici bir süre için dahi olsa çalışmadan alıkonması gibi durumlar söz konusu olabilir. Bu nedenle sabotajın, bir kamu kurumu için hazırlanan acil durum planında yer alması önem arz etmektedir.
- ❖ **Etki alanına giren işletmeler:** Aynı binada farklı idari birimler bulunmaktadır. Bu birimlerde az tehlikeli grupta yer alıp aynı acil durumlar oralarda da geçerlidir.

### Belirlenen Acil Durumlar



<b>Mersin Meslek Yükseokulu işyeri için belirlenen Acil Durumlar</b>
<b>Yangın</b>
<b>Doğal Afetler(Deprem, Sel)</b>
<b>Gıda Zehirlenmesi</b>
<b>Sabotaj</b>

### 5.1.Önleyici ve Sınırlandırıcı Tedbirler

6331 sayılı İş Sağlığı ve Güvenliği Kanunu'nda önleyici ve sınırlandırıcı tedbirler ibaresi Madde 11'de: "Çalışma ortamı, kullanılan maddeler, iş ekipmanı ile çevre şartlarını dikkate alarak meydana gelebilecek acil durumları önceden değerlendirerek, çalışanları ve çalışma çevresini etkilemesi mümkün ve muhtemel acil durumları belirler ve bunların olumsuz etkilerini önleyici ve sınırlandırıcı tedbirleri alır."

İşyerlerinde Acil Durumlar Hakkında Yönetmeliğe göre hazırlanacak acil durum planının aşamalarından biri de önleyici ve sınırlandırıcı tedbirlerin belirlenmesidir. İşletme için acil durum planının ilk aşamasında belirlenen her acil durum için önleyici ve sınırlandırıcı tedbirler belirlenir.

Bu aşamada dikkat edilmesi gereken husus "önleyici" ve "sınırlandırıcı" ayrımının doğru yapılabilmesidir. Acil durum çerçevesinde ele alındığında "önleyici tedbir", herhangi bir acil durum meydana gelmeden alınan önlemleri, yapılan çalışmaları ifade eder. "Sınırlandırıcı tedbir" ise acil durumun oluşmasının engellenemediği durumlarda bu acil durumun etkilerini sınırlandırıcı tedbirlerin alınması anlamına gelir. Örnek vermek gerekirse, acil durum olarak yangın belirlendiğinde, yangının önleyici tedbirlerinden biri kazan dairesinin periyodik kontrolüdür. Sınırlandırıcı tedbir olarak da sprinter yangın söndürme sistemi sayılabilir. Kazan dairesinin yangın meydana gelmeden yapılacak rutin kontrolü önleyici bir faaliyet iken yangın ortaya çıktığında çabuk müdahaleyi sağlayacak sprinter, sınırlandırıcı tedbir olarak nitelendirilir.

### Yangın İçin Belirlenmiş Önleyici Ve Sınırlandırıcı Tedbirler

Önleyici Tedbirler	Sınırlandırıcı Tedbirler
Elektrik tesisatının periyodik kontrolü ve olası arıza durumunun derhal yetkili kişilerce giderilmesi	Yangınla mücadele ekibi oluşturulması
Sigara içilebilen alanların sınırlandırılması ve bu alanların işaretlerle belirtilmesi	Yangınla mücadele ekibine gerekli eğitimlerin verilmesi/aldırılması
Paratonerin işlevsel hale getirilip periyodik kontrollerinin yapılması	Duman detektörleri
Elektronik cihazların fişlerinin mesai saatleri dışında prizden çekilmiş olması	Periyodik yangın tatbikatı yapılması
	Yangın durumunda çabuk tahliye için uygun acil çıkış kapıları
	Acil çıkışların ve söndürme ekipmanlarının gösterildiği tahliye planlarının işletmede görünür şekilde asılı olması
	Yangın söndürme ekipmanlarının işletme içerisinde doğru konumlandırılması
	Uygun standartlarda yangın söndürme ekipmanı bulundurulması ve periyodik kontrolü
	Acil durum vanaları (doğal gaz akışını kesmek için)
	Yanma gaz (CO, CO2) detektörleri
	Işıklı ve sesli alarm sistemi

### Deprem İçin Önleyici ve Sınırlandırıcı Tedbirler

Önleyici Tedbirler	Sınırlandırıcı Tedbirler
<b>YOK</b>	Zemin güçlendirilmesi
	Ofis içerisindeki dolapların sabitlenmesi
	İşyerinde devrilmesi muhtemel büyük araç gereç ekipmanların doğru yerleştirilmesi
	Tesis planlamasının deprem ve etkileri göz önünde bulundurularak yapılması
	Binanın deprem dayanıklılığının kontrolü
	Tüm personelin depremde yapılacaklar konusunda eğitim alması
	Acil çıkışların gösterildiği tahliye planlarının işletmede görünür şekilde asılı olması

	Arama, kurtarma ve tahliye ekibi oluşturulması
	Arama, kurtarma ve tahliye ekibine deprem ile ilgili eğitim verilmesi/aldırılması
	Tatbikat yapılması

### Sel İçin Önleyici ve Sınırlandırıcı Tedbirler

Önleyici Tedbirler	Sınırlandırıcı Tedbirler
YOK	Akarsu yataklarına işletme konumlandırılmaması
	Kapalı alan işletmeleri için pencere ve kapıları koruyucu “taşınabilir” engeller bulundurulması
	Olası sel durumunda elektrik ve su kaynaklarının kapatılması
	Afet sırasında ve sonrasında kullanılacak ekipmanların hazır bulundurulması
	Sel için belirlenmiş “güvenli yer”in gösterildiği tahliye planının işletme içerisinde görünür yerlerde asılı olması
	Arama, kurtarma ve tahliye ekibi oluşturulması
	Arama, kurtarma ve tahliye ekibine deprem ile ilgili eğitim verilmesi/aldırılması
	Bireysel ve kurumsal olarak ağaçlandırmaya önem verilmesi

### İlkyardım ve Tahliye Gerektirecek Olay ve Kazalar İçin Önleyici ve Sınırlandırıcı Tedbirler

Önleyici Tedbirler	Sınırlandırıcı Tedbirler
Risk değerlendirmesi yapılması	İlkyardım ekibi oluşturulması
Çalışanlara iş ile ilgili gerekli eğitimlerin verilmesi	İlkyardım personeline profesyonel ilkyardım eğitimi aldırılması
Çalışanlara gerekli iş sağlığı ve güvenliği eğitimlerinin verilmesi	Ecza dolapları bulundurulması ve kullanıma uygun içerikte olması
Belirlenen zaman dilimlerinde çalışanların sağlık gözetimlerinin yapılması	İş güvenliği uzmanı ve işyeri hekimi istihdam edilmesi
Ramak kaza formları oluşturulması	Uygun kişisel koruyucu donanım temini

Çalışanların iş sağlığı ve güvenliği yönünden fikir ve önerilerinin alınması	Kişisel koruyucu donanımları çalışanların doğru kullanımının sağlanması
İş sağlığı ve güvenliği konusunda ödül sistemi getirilmesi	Acil durum irtibat numaralarının görünür yerlerde asılı olması
Çalışanların kullandığı ekipmanların ergonomik olması	İşyeri otoparkına araçların nizami park edilmesi (ileri doğru çıkacak şekilde)
Zemin, yol ve merdivenlerin mevzuatta belirlenen kriterlere uygun olması	
Termal konfor şartlarının mevzuatta belirlenen kriterlere uygun olması	
Çalışanlara güvenlik kültürü aşılması ile ilgili çalışmalar yapılması	
İşletme içi güncel trafik planının bulundurulması	
İş güvenliği uzmanı ve işyeri hekimi istihdam edilmesi	

### Gıda Zehirlenmesi İçin Önleyici ve Sınırlandırıcı Tedbirler

Önleyici Tedbirler	Sınırlandırıcı Tedbirler
Gıda ürünlerinin son tüketim tarihlerinin kontrolünün yapılması	Acil durum irtibat numaraları listesinin görünür yerlerde asılı olması
Yemeklerin hijyenik koşullarda taşınması	Yemek servisi yapan kişilerin uygun eldiven, bone, iş kıyafeti vb. kullanması
Yemek servisi yapılan tabak, çatal, tepsi vs. temiz tutulması	İlkyardım ekibi oluşturulması
Yemeklerden şahit numune alınması	İlkyardım ekibine profesyonel eğitim aldırılması
Yemek servisi yapan personele eğitim verilmesi	
Tüm personele genel hijyen eğitimi verilmesi	

### Sabotaj İçin Önleyici ve Sınırlandırıcı Tedbirler

Önleyici Tedbirler	Sınırlandırıcı Tedbirler
Giriş çıkışların kontrollü yapılması	Kolluk kuvvetleri ile derhal irtibata geçilmesi
Bina dışında ve içinde güvenlik kameralarının bulunması ve sürekli olarak takibi	Acil durum sireni çalması

İşletmenin bir güvenlik biriminin oluşturulması	Acil çıkışları gösteren tahliye planının görünür yerlerde asılı olması
İşletmeye dışarıdan gelen kişilere ziyaretçi kartı verilmesi	
Ziyaretçilerden girişte kimlik alınması	

## 5.2.Belirlenen Acil Durum Müdahale Yöntemleri

İşyerlerinde Acil Durumlar Hakkında Yönetmelik'in 10. Maddesinin 1. bendinde geçen ibareye göre "İşverence acil durumların meydana gelmesi halinde uyarı verme, arama, kurtarma, tahliye, haberleşme, ilk yardım ve yangınla mücadele gibi uygulanması gereken acil durum müdahale yöntemleri belirlenir ve yazılı hale getirilir." Yine aynı maddenin 3. bendinde "İşveren, işyerinde acil durumların meydana gelmesi halinde çalışanların bu durumun olumsuz etkilerinden korunması için buldukları yerden güvenli bir yere gidebilmeleri amacıyla izlenebilecek uygun tahliye düzenlemelerini acil durum planında belirtir ve çalışanlara önceden gerekli talimatları verir." ibaresi bulunmaktadır.

İşyerlerinde Acil Durumlar Hakkında Yönetmelik'te de belirtildiği üzere işyerin herhangi bir acil durum meydana geldiğinde yapılacakların önceden planlanması açısından acil durum müdahale yöntemlerinin oluşturulması önemlidir. Oluşturulan bu talimat ve yöntemlere acil durum planlarında yer verilir. Acil durumlarla ilgili işletme çalışanlarına bilgi ve eğitim verilirken de bu belgelere yer verilir.

Acil durum müdahale yöntemleri işletme için belirlenen her acil durum için oluşturulur. Bu yöntemler süreç akış şemaları şeklinde veya makine ve ekipmanların üzerinde olan talimatlar gibi maddeler halinde de hazırlanabilir.

### 5.2.1. Yangın İçin Acil Durum Müdahale Yöntemi

- Telaşa kapılmadan çevrede yangın ihbar düğmesi varsa ona basılmalıdır,
- **112 (Mersin İli artık tek bir acil telefon numarası kullanılmaktadır.)** nolu telefondan yangın itfaiyeye bildirilmelidir. Yangının adresi en kısa ve doğru şekilde mümkünse yangının cinsi ile birlikte (bina, benzin, ahşap, araç vb)bildirilmelidir.
- İtfaiye gelinceye kadar mümkünse yangını söndürmek için eldeki mevcut imkanlardan yararlanılmalıdır.

- Yangın kapalı alandaysa yayılmasını önlemek için kapı ve pencereler kapatılmalıdır,
- Bunlar yapılırken kendimiz ve başkaları tehlikeye atılmamalıdır,
- Eğer alevler çoğalmışsa ve binadan çıkış olanaksızsa, yatak altlarına dolaplara saklanılmamalı, pencereden dışarıdakilerle iletişim kurulmaya çalışılmalıdır,
- Dumandan boğulmamak için yardım gelene kadar eğilerek ve sürünerek hareket edilmeli, ağız ve burun ıslak bez ya da mendille kapatılarak nefes alınmalıdır,
- Duman ve yanık kokusu başka odadan geliyorsa kapılar açılmamalı, kapıya dokunulmamalıdır.
- Kıyafetiniz alev almışsa; koşmadan durup yere yatarak yuvarlanılmalıdır. Battaniye türü örtüler alınarak alevler boğulmaya çalışılmalıdır.
- Eğer vücudumuzda yanık varsa, hemen soğuk suya tutulmalıdır.

### **Yangın söndürme yöntemleri:**

Eğer bir binanın yanmakta olduğunu görürseniz derhal itfaiyeye haber veriniz. Mümkün olduğu kadar telefondan yararlanınız. Bazı yerlerde mevcut olan yangın haber verme kutusunu kullanınız Yanan binanın bütün pencere ve kapılarını kapatınız. Yanmakta olan eşya küçük çapta şeylerse derhal dışarı atınız. Yangın başladıktan sonra geçen ilk beş dakikalık süre içinde alınan önlemlerin değeri, bundan sonraki 5 saatlik zamana oranla çok daha fazladır. Bu 5 dakikada bilerek ve soğukkanlılıkla yapılan müdahaleler yangının yayılmasına engel olabilir.

Eğer su ile söndürmeye teşebbüs ediliyorsa, suyu, alevlerin üzerine serpmekten ziyade yanan cismin üzerine dökmek doğrudur. Bu sırada civardaki eşyalar da uzaklaştırılmalıdır. Bundan başka, su ile yangın söndürürken çok dikkatli bulunmak gerekir. Elektrik akımı ve gaz, benzin gibi yanıcı sıvı maddelerden kaynaklanan yangınlarda hiçbir zaman su kullanılmamalıdır. Çünkü su, elektrik akımını iletir ve yangının genişlemesine neden olur. Gaz ve benzin yangınlarında ise su vasıtasıyla yayılan bu cisimler, ateşin her tarafı sarmasına yol açarlar.

Su kullanılmayacak durumlarda, elektrik motoru veya elektrikli aygıtların doğurduğu yangınlarda, ateşi boğmaya çalışınız. O anda elinize geçen halı, kılım gibi bir eşyayı, parlayan cismin üzerine birdenbire örtünüz. Bu şekilde, yanan eşyanın hava ile ilişkisi kesilir, oksijensiz kalır ve söner. Kum, toprak gibi söndürücü maddeler de bu hususta çok faydalıdır. Kimyasal metotlarla yangın söndürülmesi, oksijen kesilmesi esasına dayanır.

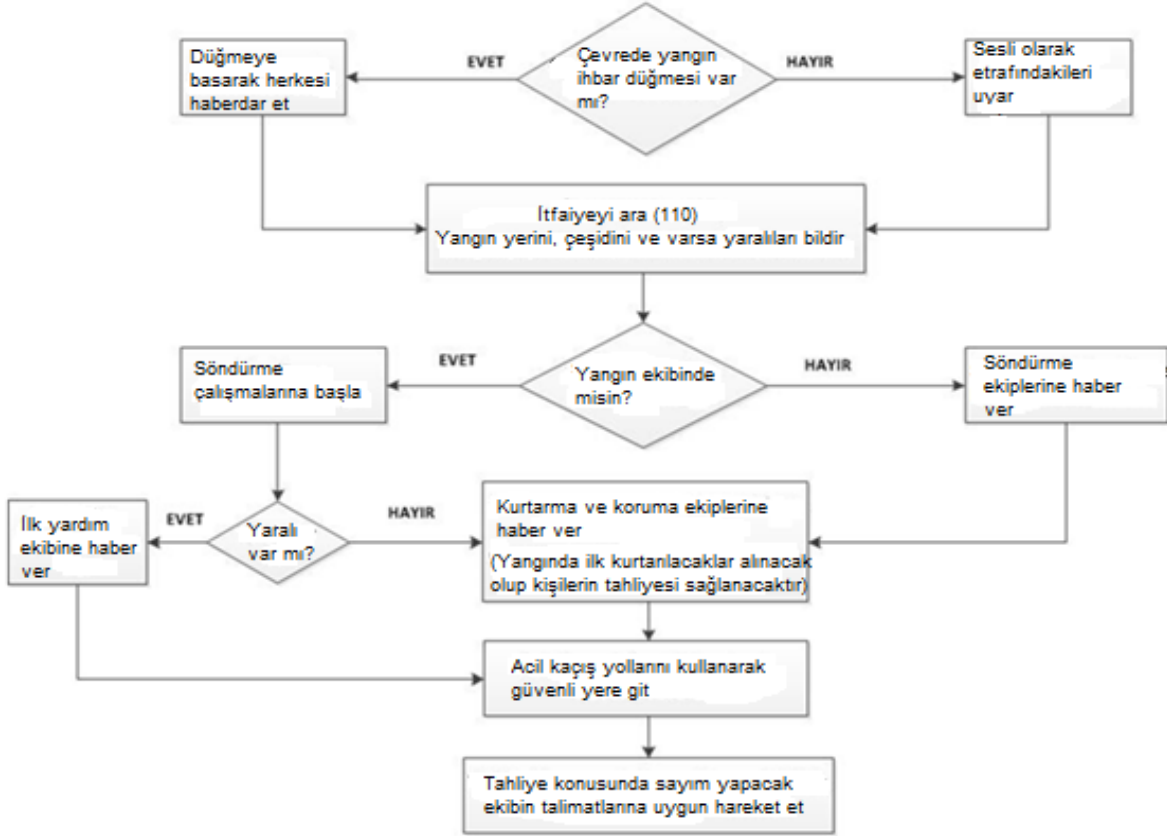
Çeşitli tipte yangın söndürücü aygıtlar bulunmakla beraber hemen hepsi de aynı esaslar dahilinde iş görür. Aygıtın hangi tip yangınlarda ve ne şekilde kullanılacağına dair açıklama vardır.

Modern mobilyalar genellikle sentetik malzemeden yapılırlar ve bunlar da yanarken zehirli dumanlar salabilirler. Onun için solunum araçlarıyla donatılmış ve bunlarla uygulama yapmış değilseniz, yanan bir binaya hiçbir zaman girmeyiniz. Eğer herhangi bir sebeple, dumanla dolu bir odaya girmek zorunda kalırsanız kendinizi tehlikeye atmadığınızdan emin olunuz ve aşağıda anlatılan yöntemi uygulayınız.



Burada acil durum planı yapılan yerde kullanılan yangın söndürücü tipine uygun güvenlik önlemleri özellikle ekip üyelerine belirtilmelidir. Örneğin FM-200 gazı kullanılan otomatik yangın söndürücü kullanılan bir alanda gazın ortama verilme ikazı verildikten sonra ortamda çalışan personellerin o ortamdan derhal çıkarılması gerekmektedir. Bu tip gazlı söndürücüler ortamda ki oksijeni azaltarak söndürme işlemi yapmaktadır.

## Yangın İçin Acil Durum Müdahale Yöntemi



### 5.2.2. Patlama için acil durum müdahale yöntemi

- Patlama anından hemen sonra en yakındaki acil durum düğmesine basılmalıdır.
- İtfaiye ve diğer acil durum servisleri aranarak patlama ve yaralılar hakkında bilgi verilmelidir.
- Acil durum ekiplerinin talimatları çerçevesinde gösterilen doğrultuda acil çıkıştan çıkarak güvenli yere gidilmelidir. Burada yapılacak sayıma dâhil olunmalıdır.
- Acil durum ekiplerinden belirlenen personel, işletmenin doğalgazını, elektriğini kesmelidir. Patlayıcı kimyasalların tehlike teşkil edip etmediğini kontrol ederek hareket etmelidir.
- Yangınla mücadele ekibi, patlamadan sonra yangın çıkmasını veya büyümesini önlemek için acil durum ekipmanlarıyla söndürme işlemlerine başlamalıdır.



- Arama kurtarma ve tahliye ekibi, çalışanların patlamanın olduğu bölgeden ve tüm işyerinden tahliye edilmesini ve güvenli yere ulaşmalarını sağlamalıdır. Yaralı olmayanlara güvenli yer konusunda yardımcı olduktan sonra yaralıların arama ve kurtarma işlemlerine aldığı eğitim çerçevesinde başlamalıdır.
- İlk yardım ekibi, yaralılara ilk müdahaleyi yapmalıdır.
- Patlamayla ilgili görevlilere bilgi verilmelidir. Sonrasında hazırlanan raporlara katkı sağlanılmalıdır.

### 5.2.3. Doğal Afetler İçin Acil Durum Müdahale Yöntemleri

#### a) Deprem için acil durum müdahale yöntemi

### DEPREM TALİMATI

#### Depremden Önce;

Depremi önleyemeyebilirsiniz, fakat;

- Yaralamayı önlemeye,
- Hasarı minimuma indirmeye,
- Depremden sonra en az 72 saat yardımsız biçimde enkaz altında hayatta kalabilmeye hazırlıklı olmalısınız.

Deprem sırasında ve sonrasında ne yapılması gerektiği konusunda hazırlıklı olmalısınız. İhtiyaçlarınızın listesini çıkarın. İş bölümü yapın planınızı yazın ve bunun tatbikatını yapın.

#### İşyeriniz için güvenli ve tehlikeli bölümleri bilin!

#### Acil durum gereçlerini hazırlayın:

- Hiçbir yerden yardım almaksızın 72 saat veya daha uzun süre boyunca kendi başınıza evde, arabanızda veya işyerinizde hayatta kalma mücadelesi vermeye hazırlıklı olun.

#### Deprem Sırasında;

- Deprem başladığında nerede olursanız olun, hemen kendinizi korumaya alın ve sarsıntı durana kadar orada kalın.

#### İşyeri içinde iseniz;

- En yakın korunaklı bölgede deprem etkisi geçinceye kadar bekleyiniz.
- En sağlam eşyaların (masa altları, mobilya gibi) yanında hayat üçgenini olabilecek yerleri seçin. Devrilebilecek, düşebilecek büyük ve ağır malzemelerden korunun. Eğer bulamazsanız duvarın dibine sinin eşikte durmayın, kapıdan uzak durun. Elektrik odalarından ve panolarından uzak durunuz.
- Dışarı koşmayınız. Deprem etkisi geçtiğinde en yakın acil kapısından çıkarak toplanma bölgesine gidiniz.
- Başınızı koruyunuz.
- Pencere, Cam bölmeler, aynalar, ocaklar kitaplıklar, yüksek malzemeler ve gevşek yapı malzemelerinden uzak durunuz.

#### **Açık alanda iseniz;**

- Pencere, binalardan, elektrik tellerinden ve direklerden uzak durarak, toplanma bölgesine gidiniz.

#### **Araçta iseniz;**

- Aracı güvenli bir yere yanaştırmaya çalışın,
- Aracın çalışmasını durdurun. Mümkünse el frenini çekiniz, Yolu kapatmamaya özen gösteriniz,
- Köprülerden, alt ve üst geçitlerden ve binalardan olabildiğince uzağa park etmeye çalışın.
- Aracın altına kesinlikle girmeyiniz,

#### **Kalabalık bir toplulukta iseniz;**

- Ezilmeyeceğiniz bir noktaya sığınmaya çalışın,
- Yaya yollarının bulunduğu yaya yolları özellikle tehlikelidir,
- Eğer içeride iseniz devrilen kolonlar vb. çarpacağı için dışarıya koşmayınız, Pencere, vitrin, projektörlerden, ağır eşya ile dolu raflardan uzak durunuz. Her nerede olursanız olun zeminin şiddetle hareket etmesi olasılığına hazır olunuz. Örtünün, kendinizi sağlam bir nesnenin koruması altına alınız. Bunu yapamıyorsanız yere çökün, başınızı ve yüzünüzü koruyacak şekilde (cenin pozisyonu) kapanın.
- İlk sarsıntıyı izleyecek diğer sarsıntılara da hazır olunuz.

#### **ÇÖMEL;**

Çünkü çömelerek hedef küçültmek, üzerinize doğru düşecek unsurların sizi yaralama riskini azaltır.

#### **KORUN:**

Kollarınızla baş ve boynunuzu kapatın. Bir siperin yanında ya da altında CENİN pozisyonu olarak kendinizi koruyunuz. Bu siper masa, konsol, sandalye olabilir.

**BEKLE:**

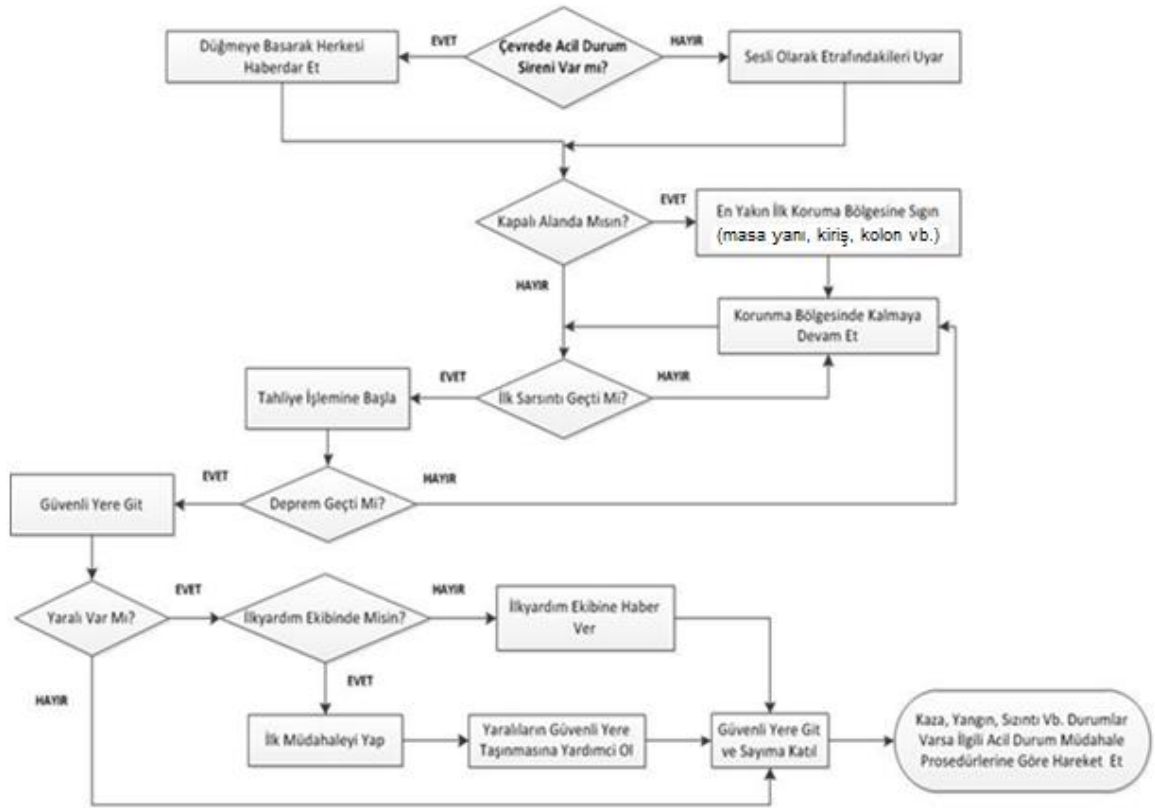
Sarsıntı bitene kadar tutunarak bekleyiniz. Sarsıntı sırasında koşmak, merdivenden inmek tehlikelidir.

*Kullanılabilecek Deprem Görselleri*





### Deprem İçin Acil Durum Müdahale Yöntemi



## b) Sel İçin Acil Durum Müdahale Yöntemi

### Sel / Su Baskını Halinde Yapılması Gerekenler;

- Panik yapılmadan çalışanlara haber verilmelidir. Acil durum alarm düğmesine basılmalıdır.
- Vanalar kontrol edilip borularda kaçak olup olmadığı kontrol edilmelidir.
- İtfaiye teşkilatına haber verilmelidir.
- Sel sularının işletmeye girme ihtimali var ise açık pencere ve kapılar kapatılarak bu sınırlandırılmalıdır.
- Değerli eşya ve ekipmanlardan taşınır olanlar güvenli yere taşınmalıdır.
- Doğalgaz ve elektrik tesisatı kapatılmalıdır.
- İşyeri binasının su girebilecek yerlerine bariyerler kurulmalıdır.
- Mümkünse suyun kanalizasyona doğru yönlendirilmesi sağlanmalıdır.
- Sel için belirlenmiş güvenli yere arama kurtarma ve tahliye ekiplerinin talimatlarına uyarak gidilmeli ve burada sayıma katılım sağlanmalıdır.

## c) Hortum ve Fırtına İçin Acil Durum Müdahale Yöntemi

Eğer kapalı alanda iseniz;

- 1- Sakin olun ve yönetimin talimatlarını bekleyiniz,
- 2- Bina içinde veya kapalı alanda kalınız, dışarı çıkmayınız,
- 3- Eğer ortam sıcaklığı uygun ise gereksiz ve kullanılmayan odaları mahalleri kapatınız,
- 4- Mevcut ise havlu veya uygun malzemeler ile kapı altlarını kapatınız, pencereleri kapatınız.
- 5- Yiyecek ve içecek var ise vücudunuzun ısı ve enerji ihtiyacı için kullanınız.

Eğer dışarıda iseniz;

- 1-Korunaklı bir alan bulunuz, vücudunuzun her tarafını kapatacak şekilde önlem alınız,
- 2-Bir araçta iseniz, aracı terk etmeyiniz, saatte bir 10 dakika aracınızı çalıştırınız, araç camını az miktar aralayınız, dışarıdan görünecek şekilde oturunuz, kan sirkülasyonu için zaman zaman egzersiz yapınız.

## HORTUM-FIRTINA SIRASINDA VE SONRASINDA YAPILACAKLAR

## 1-Hortum ve Fırtına Öncesinde yapılacaklar

- a) Hortum ve fırtına öncesinde risk yaratabilecek malzeme, ekipman sahada güvenli yerlere çek,
- b) Acil Durum Koordinatörü sahada işi durdurur, personellerini kapalı alanlara sevk eder (idari bina vb.)

## 2- Hortum ve Fırtına Sırasında Personel Davranışları

- Şiddetli fırtına ya da hortum çıktığının belli olması durumunda rutin çalışmaların tümü durdurulacaktır. Daha sonra tüm personel fırtına ve hortumlarda güvenli bölge olan idari binada toplanarak fırtınanın ya da hortumun geçmesi/dinmesi beklenecektir. Fırtına/hortum sırasında meraktan bile olsa pencereler önünde durulmayacaktır. Hiçbir şekilde ağaç diplerine sığınılmayacaktır.

## 3- Hortum ve Fırtına Sonrasında Enerji ve İletişim Hatları Kontrolü

- Hortum/Fırtınadan hemen sonra bakım onarım ekipleri süratle ellerindeki yerleşim planına ve sırasına göre enerji ve iletişim hatlarında kırılma, kopma, olup olmadığını kontrol edeceklerdir. Hatlarda olabilecek kırılma ve kopmalar en kısa sürede onarılarak tesisin enerji kullanması ve iletişim kurması sağlanacaktır.

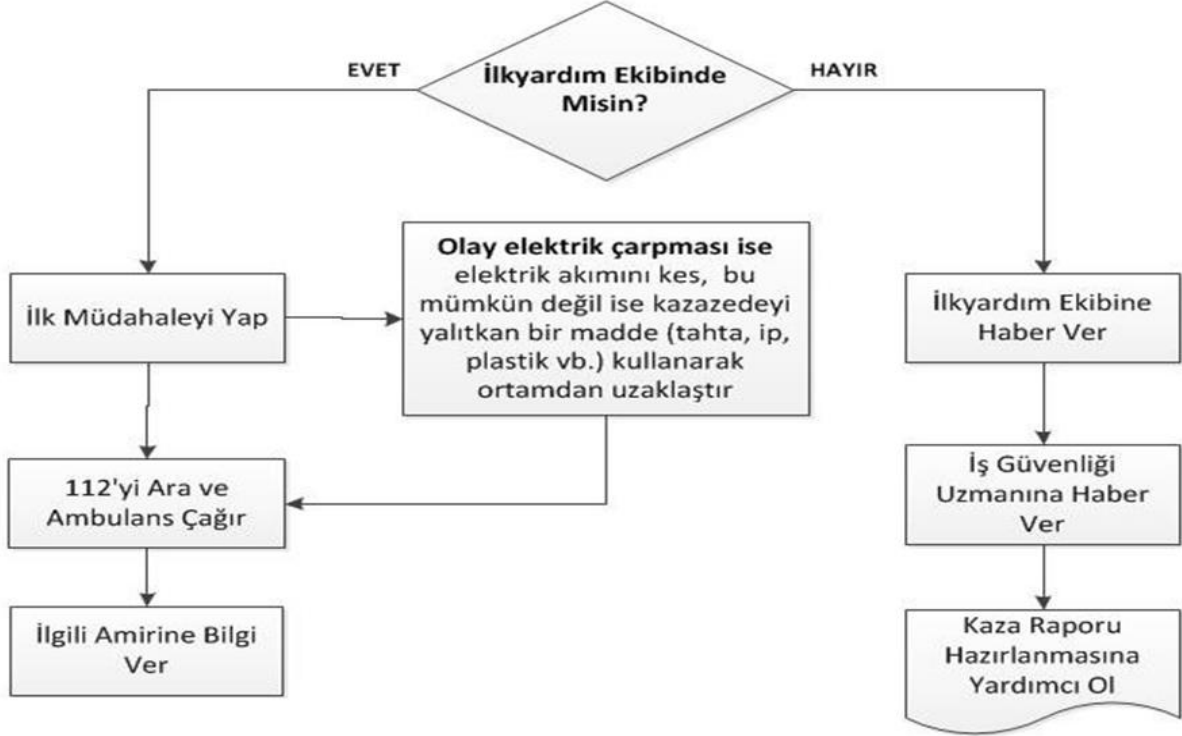
## 4- Hortum ve Fırtına Sonrası İlk Yardım Faaliyetleri

- Hortum/Fırtınadan hemen sonra varsa yaralılara ilkyardımlar tesis ilkyardım ekibince yapılacaktır. İlk yardımın yeterli olmadığı durumlarda yaralılar uygun araçlarla en yakın sağlık tesislerine taşınacaktır. Hortum/Fırtına sırasında ya da sonrasında vefat etmiş olanlar bu işe uygun ceset taşıma torbaları ile en yakın hastane morguna götürülecektir.

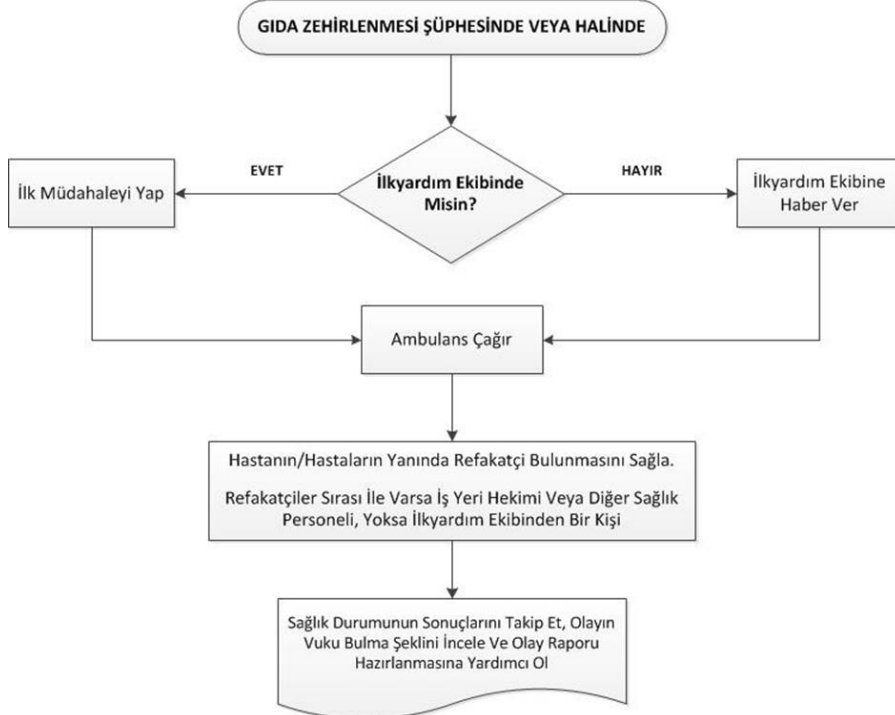
## 5-Hortum ve Fırtına Sonrası Binalarda Kontroller

- Hortum/Fırtınanın hemen sonrasında tüm binalar ofis personeli tarafından gözden geçirilecek kırılan camlar için camcı, ofis ekipmanları için bakım ekiplerinin sorumluluğunda gerekirse mobilyacı çağrılacaktır. Fırtına/hortum nedeniyle varsa uçan evraklar toplanarak dosyalanacaktır.

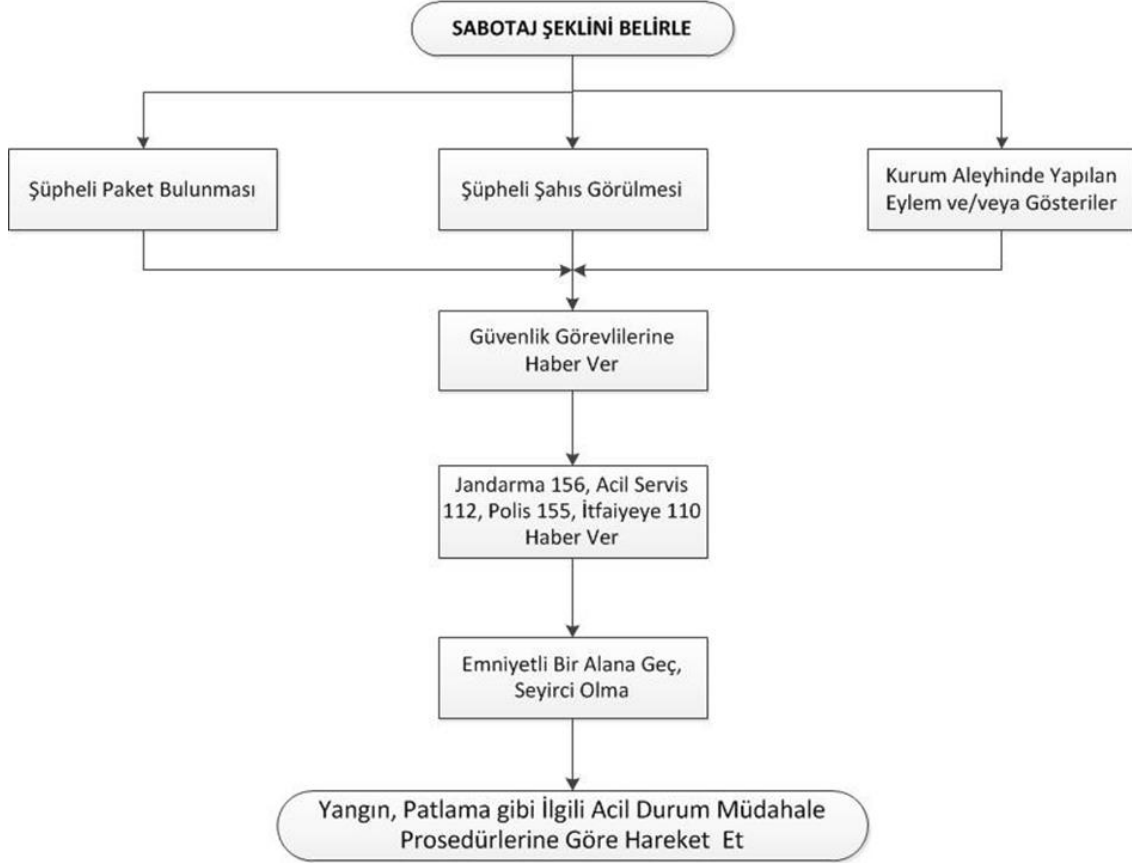
#### 5.2.4. İlk Yardım Ve Tahliye Gerektirecek Olay Ve Kazalar İçin Acil Durum Müdahale Yöntemi



#### 5.2.5. Gıda Zehirlenmesi İçin Acil Durum Müdahale Yöntemi



### 5.2.6. Sabotaj için acil durum müdahale yöntemi



### 5.2.7. İş Kazalarında Yapılması Gereken İdari İşlemler

Bir çalışan yaralandığı zaman, yaralıyı görerek ilk yardıma sevk etmek için gerekli tedbirleri almakta birinci derecede işvereni sorumludur. Bu nedenle, varsa iş güvenliği uzmanı ve işyeri hekimine derhal haberdar edilmelidir.

Yapılacak işlemler;

1. İş kazasına uğrayan personele derhal gerekli sağlık yardımları yapılır. Hastaneye sevk edilir.
2. İşyeri kaza tutanağı düzenlenir.(İş Kazası Tutanağı MEU.ISG.FR-008/00)
  - Mümkün ise olay yeri fotoğrafları alınır.
  - Daha sonra, varsa iş güvenliği uzmanı ve işyeri hekimi tarafından kazanın sebebi için bir soruşturma yapılmalıdır. Söz konusu soruşturma hata tespiti için değil, iş kazasının tekrarını önlemek için tavsiyelerde bulunmak amacıyla yapılmaktadır. Bu nedenle iş güvenliği uzmanı



ve işyeri hekimi olaya ilişkin bütün verileri düzenleyeceği “**Kaza Kök Analiz Formu**”<sup>1</sup> yazılacaktır.

3. Şahitlerin ve kazazedenin ifadesi alınır. İfade alımında personelin ilk amirinin olmasına özen gösterilmelidir. (İş Kazası Tutanağı MEU.ISG.FR-008/00)

4. Kaza jandarma veya polise derhal yazı ile bildirilir. Hastaneye giden çalışanın giriş kaydı acilde iş kazası olarak girilmiş ise polise orada haber verilmektedir.

5. Kaza, ilgili Sigorta İl Müdürlüğüne en geç kazadan sonraki üç gün içinde posta yoluyla ve/veya elektronik ortamda işyeri sorumlusu tarafından matbu form ile işveren veya işveren vekili tarafından bildirilir<sup>2</sup>. (SGK İş Kazası Bildirim Formu)

6. Ölüm, uzuv kaybı, sürekli iş görmezlik ve uzun süreli iş günü kaybı ile sonuçlanan ciddi kazalarda kaza ile ilgili aşağıdaki evrakları içeren bir dosya hazırlanır. Evraklar burada muhafaza edilir.

- Çalışan sigortalı işe giriş bildirgesi
- İşe giriş sağlık raporu
- İş Sözleşmesi
- Alınan eğitimlerin belgesi
- Kişisel koruyucu zimmet formları
- Varsa risk analiz tablosu
- Kişiye yapılan uyarı yazıları (kaza ile ilgili)
- Kaza ile ilgili İSG Kurul tutanakları,
- Kazazedeye ait görev tanımları,
- Kazazedeye tebliğ edilmiş olan iş güvenliği ve diğer çalışma talimatları,

<sup>1</sup> Kaza Kök Analiz Formu bilgilerine KYK web sayfasından ulaşmak mümkündür. Form No: MEÜ.İSG.FR-024/03

<sup>2</sup> Formun elektronik ortamda kim tarafından doldurulacağı belirtilmelidir. Formun doldurulmasının sorumlusu işveren veya işveren vekilidir. SGK 032 Kaza Bildirim Formu Dış Kaynaklı bir formdur. <https://uyg.sgk.gov.tr/IsvBildirimFormu/welcome.do>

- Ustalık ve/veya yeterlik belgeleri (Kasaplık, operatör, kazan, elektrik, kaynak vb.)

7. Kazadan sonra kaza yapan kişiye işe başladığında eğitim verilir.(Eğitim Tutanağı)

### 5.3. Tahliye Yöntemleri

İşyerlerinde Acil Durumlar Hakkında Yönetmelik'in 10. Maddesinde “İşveren, işyerinde acil durumların meydana gelmesi halinde çalışanların bu durumun olumsuz etkilerinden korunması için buldukları yerden güvenli bir yere gidebilmeleri amacıyla izlenebilecek uygun tahliye düzenlemelerini acil durum planında belirtir ve çalışanlara önceden gerekli talimatları verir.” ifadesi bulunmaktadır. Bu ifadeden hareketle herhangi bir acil durum olduğunda işyerinde bulunan herkese (çalışanlar, ziyaretçiler vb.) işyerinden çabuk tahliyeyi sağlayacak yön gösterecek çalışmalar yapılması gerekir.

İşyerinde güvenli yere gidilebilmesi için tahliye planları hazırlanması bu yöntemlerin başında gelir. Nitekim aynı yönetmeliğin 12.Maddesinde aşağıdakileri içeren krokiler hazırlanması gerektiği vurgulanmaktadır:

- Yangın söndürme amaçlı kullanılacaklar da dâhil olmak üzere acil durum ekipmanlarının bulunduğu yerler,
- İlk yardım malzemelerinin bulunduğu yerler,
- Kaçış yolları, toplanma yerleri ve bulunması halinde uyarı sistemlerinin de yer aldığı tahliye planı,
- Görevlendirilen çalışanların ve varsa yedeklerinin adı, soyadı, unvanı, sorumluluk alanı ve iletişim bilgileri,
- İlk yardım, acil tıbbi müdahale, kurtarma ve yangınla mücadele konularında işyeri dışındaki kuruluşların irtibat numaraları.

Tahliye yöntemlerinde ifade edildiği şekilde içeriğe sahip olması gereken tahliye planları işyerinin bölümlerinde görülebilecek yerlere asılarak herhangi acil bir durumda işyerinde o anda bulunan bütün herkese (çalışanlara, stajyerlere, ziyaretçilere vb.) yardımcı olacak şekilde kullanılmalıdır.

**Acil Durum Tahliye Planının Asıldığı Yerler: 1 Kat Akademik Personel Ofis koridor , 2 kat. Derslik Koridoru ve Dekanlık Koridoru**

### Acil Durum Krokilerine Ait Resimler:



## MERSİN ÜNİVERSİTESİ SU ÜRÜNLERİ FAKÜLTESİ

### MERSIN UNIVERSITY FACULTY OF AQUACULTURE



ACİL DURUM VE YANGIN TAHLİYE PLANIEMERGENCY & FIRE EVACUATION PLAN

ACİL DURUM KOORDİNATÖR TELEFON NO  
EMERGENCY COORDINATOR PHONE NUMBER 12001



**ACİL DURUM TALİMATI**  
EMERGENCY PROCEDURE

En yakın alarm butonunu kullanarak alarmı çalıştırın  
Press the closest alarm button

Acil durumu bildirin  
Report the Emergency

En yakın acil çıkış ile binayı terkedin  
Leave the building from the nearest emergency exit

Toplanma bölgesine gidin  
Go to the assembly point

Acil durum kontrol personelinin talimatlarını takip edin  
Follow the instructions of emergency control personnel



**1. KAT PLANI**  
FIRST FLOOR PLAN

SEMBOLLER DİZİNİ		LEGEND FOR PICTOGRAMS											
	Kaçış Yönlendirmesi Escape Direction		Sedye The Stretcher		Yangın Alarm Butonunu Fire Alarm Button		Köpük Yangın Söndürücü Foam Fire Extinguisher		Kimyasal Risk Chemical Hazard		Elektrik Tehlikesi Electrical Hazard		Patlayıcı Madde Explosive Material
	Acil Durum Telefonu Emergency Telephone		Büyü Düşü Body Wash		Yangın Hortumu Dolabı Fire Hose Pool		Halon Yangın Söndürücü Halon Fire Extinguisher		İlk Yardım Noktası First Aid Point		Manyetik Alan Magnetic Field		Genel Tehlike General Danger
	Acil Çıkış Emergency Exit		Göz Düşü Eye Wash		Yangın Telefonu Fire Phone		Kuru Kimyevi Toz Yangın Söndürücü Fire Extinguisher		Yangın Kaçış Fire Escape		Biyolojik Tehlike Biological Risk		Patlayıcı/Yanıcı Gaz Explosive/Flammable Gas
	Toplanma Noktası Assembly Point		Tahliye Yolu Evacuation Way		Yangın Merdiveni Fire Stairs		CO2 Yangın Söndürücü CO2 Fire Extinguisher		Sedye Tahliye Yolu Stretcher Evacuation Way		Radyasyon Tehlikesi Radioactive Material		Buradasınız You are here

MEÜ.ISG.FR-032/20

Sayfa 1/1

Yayın Tarihi: 06/12/2020

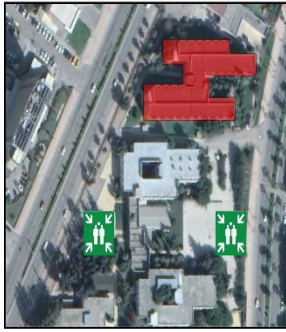
Sayfa 26/53

MEÜ.ISG.PL-001/02

Yayın Tarihi: 06/12/2021

MERSİN ÜNİVERSİTESİ SU ÜRÜNLERİ FAKÜLTESİ  
MERSIN UNIVERSITY FACULTY OF AQUACULTURE  
ACİL DURUM VE YANGIN TAHLİYE PLANI EMERGENCY & FIRE EVACUATION PLAN

ACİL DURUM KOORDİNATÖR TELEFON NO  
EMERGENCY COORDINATOR PHONE NUMBER 12001



**ACİL DURUM TALİMATI**  
EMERGENCY PROCEDURE

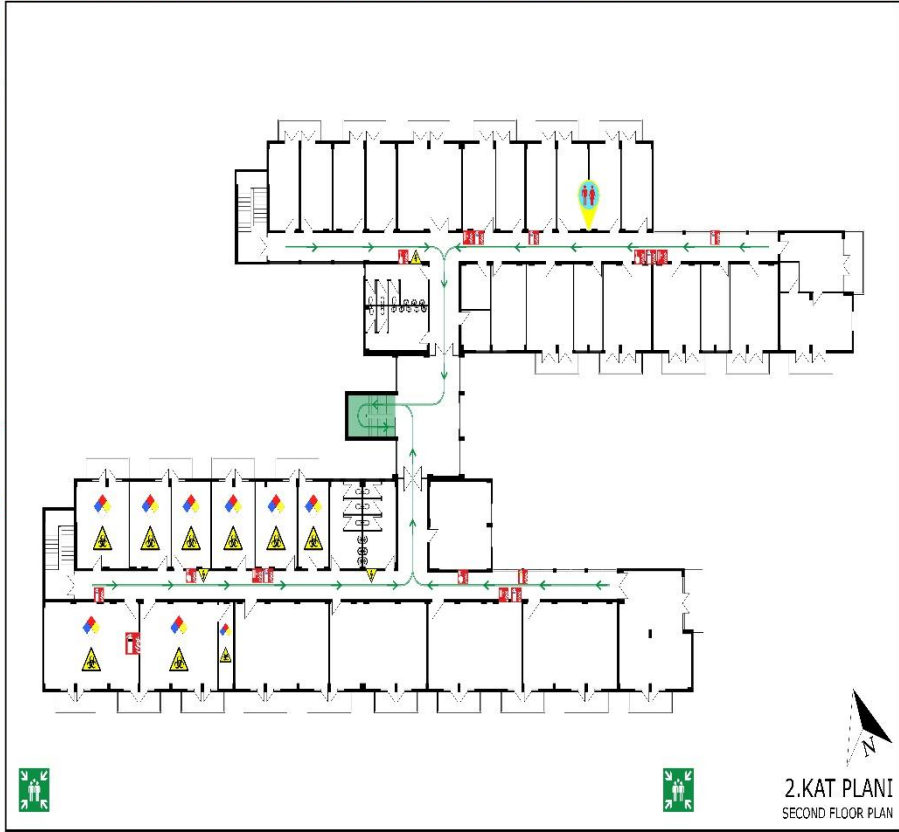
En yakın alarm butonunu kullanarak alarmı çalıştırın  
Press the closest alarm button

Acil durumu bildirin  
Report the Emergency 112

En yakın acil çıkış ile binayı terkedin  
Leave the building from the nearest emergency exit

Toplanma bölgesine gidin  
Go to the assembly point

Acil durum kontrol personelinin talimatlarını takip edin  
Follow the instructions of emergency control personnel

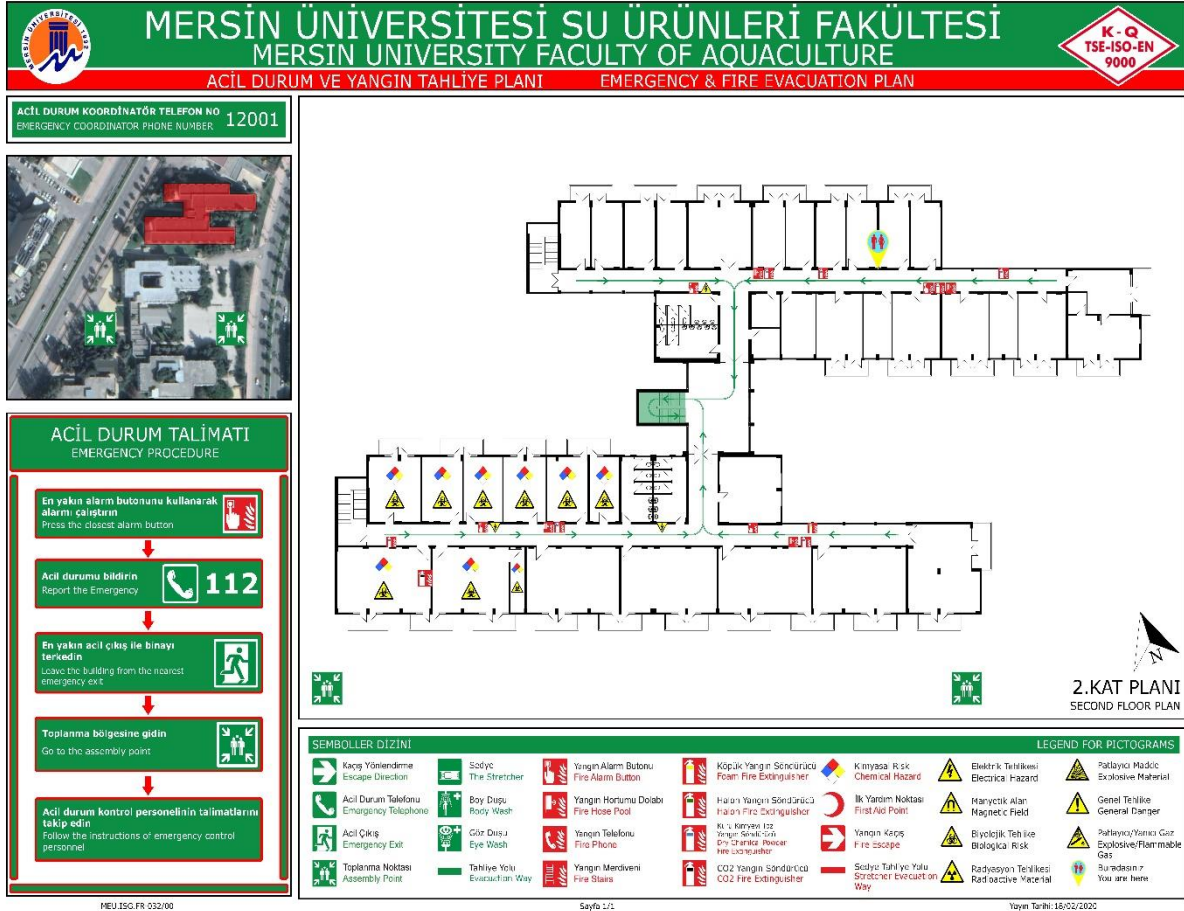


SEMBOLLER DİZİNİ				LEGEND FOR PICTOGRAMS									
	Kaçış Yönelimi Escape Direction		Sedye The Stretcher		Yangın Alarm Butonu Fire Alarm Button		Küçük Yangın Söndürücü Foam Fire Extinguisher		Kimyasal Risk Chemical Hazard		Elektrik Tehlikesi Electrical Hazard		Patlayıcı Madde Explosive Material
	Acil Durum Telefonu Emergency Telephone		Boy Duşu Body Wash		Yangın Hortumu Dolabı Fire Hose Pool		Halon Yangın Söndürücü Halon Fire Extinguisher		İlk Yardım Noktası First Aid Point		Manyetik Alan Magnetic Field		Genel Tehlike General Danger
	Acil Çıkış Emergency Exit		Göz Duşu Eye Wash		Yangın Telefonu Fire Phone		Kuru Kimyasal Toz Yangın Söndürücü Dry Chemical Powder Fire Extinguisher		Yangın Kaçış Fire Escape		Biyolojik Tehlike Biological Risk		Patlayıcı/Yanıcı Gaz Explosive/Flammable Gas
	Toplanma Noktası Assembly Point		Tahliye Yolu Evacuation Way		Yangın Merdiveni Fire Stairs		CO2 Yangın Söndürücü CO2 Fire Extinguisher		Sedye Tahliye Yolu Stretcher Evacuation Way		Radyasyon Tehlikesi Radioactive Material		Buradasınız You are here

MEÜ.İSG.FR-032/03

Sayfa 1/1

Yayın Tarihi:18/02/2020



#### 5.4. Toplanma Yeri

Acil toplanma alanı olarak da bilinen güvenli yer, acil durumların olumsuz sonuçlarından çalışanların etkilenmeyeceği mesafede veya korunakta belirlenmiş yeri ifade eder.

Güvenli yer konusunda dikkat edilmesi gereken hususlar:

- İşletmenin belirlediği acil durumlarından etkilenilmeyecek uzaklıkta olmalı,
- Tahliye olan personelin görebileceği şekilde bir levha ile işaretlenmeli,
- İşletme personelinin tümünün tahliye olduktan sonra izdihama mahal vermeyecek büyüklükte ve genişlikte olmalı,
- Acil durum planında güvenli yer işletmeden güvenli yere gidişi gösteren krokiyle desteklenmeli
- Acil durum planında yer verilen bu bilgiler tahliye planına da eklenmeli, şeklinde sıralanabilir.

**Toplanma Yeri Konum Bilgileri<sup>3</sup>: Yenişehir Kampüsü Yemekhane önündeki açık alan.**

## 6. ORGANİZASYON

6331 sayılı İş Sağlığı ve Güvenliği Kanunu, özel sektörde olduğu gibi kamu çalışanlarını da kapsamaktadır. İş Sağlığı ve Güvenliği Kanunu ile uyumlu olarak yayımlanan İşyerlerinde Acil Durumlar Hakkında Yönetmelik kapsamına giren işyerleri acil durumlara müdahale ve acil durumlarla mücadele için dört ekip görevlendirmelidir. Bunlar:

- ✓ Söndürme ekibi
- ✓ Kurtarma ekibi.
- ✓ Koruma ekibi.
- ✓ İlk yardım ekibi.

**Söndürme ekibi:** İşyerinde çıkabilecek yangınlara derhal müdahale ederek mümkünse yangını kontrol altına almak, yangının genişlemesine mani olmak ve söndürme faaliyetlerini yürütmek.

**Kurtarma ekibi:** İşyerlerinde acil durum sonrası; çalışanların, ziyaretçilerin ve diğer kişilerin arama ve kurtarma işlerini gerçekleştirmek.

**Koruma ekibi:** Acil durum nedeniyle ortaya çıkması muhtemel panik ve kargaşayı önlemek, acil durum ekipleri arasındaki koordinasyon işlerini gerçekleştirmek, sayım işlerini yürütmek, gerektiğinde ilgili ulusal ve yerel kurumların müdahale ekiplerine bilgi vermek.

**İlk yardım ekibi:** Acil durumdan olumsuz etkilenen kişilerin ilk yardım müdahalelerini gerçekleştirmek.

İşletmenin bulunduğu NACE kodundaki tehlike sınıfı ve çalışan sayısına göre ekiplerde görevlendireceği kişi sayıları farklılık gösterecektir. İşyerlerinde Acil Durumlar Hakkında Yönetmeliğe göre görevlendirilecek çalışan sayıları;

Söndürme, koruma ve kurtarma Ekipleri İçin Acil Durum Ekipleri

<sup>3</sup> Toplanma yeri tespiti profesyonel kişilerle yapılmalı belirlenen güvenli yerler toplanma bölgesi kişi sayıları göz önünde bulundurulmalı kaçış yolları işaretlenmelidir. Bu alanda güvenli yerlerin nereler olduğu yazılmalıdır. Örneğin; ..... Binası 250 çalışan için 3 toplanma bölgesi belirlenmiştir. A blokta ki çalışanlar için toplanma bölgesi giriş kapı önü, B blokta ki çalışanlar için toplanma bölgesi kuzey kapı girişidir. “Tüm bina için sayım yapılacak toplanma bölgesi genel otopark alanıdır” gibi çalışan kişilerin anlayabileceği şekilde belirtilmelidir.

Tehlike Sınıfı	Çalışan Sayısı
Az tehlikeli	Her 50 çalışana kadar 1 kişi
Tehlikeli	Her 40 çalışana kadar 1 kişi
Çok tehlikeli	Her 30 çalışana kadar kişi

İlkyardım ekibinde belirlenecek kişi sayısı için İşyerlerinde Acil Durumlar Hakkında Yönetmeliğin 11. Maddesinin 2. Bendinde Sağlık Bakanlığı'nın hazırlamış olduğu İlkyardım Yönetmeliği'ne atıf bulunmaktadır. 29 Temmuz 2015 tarihli 29429 sayılı Resmi Gazete'de revizyonu yayımlanan İlkyardım Yönetmeliği'nde:

- Az tehlikeli işyerlerinde, her 20 çalışana kadar 1 ilkyardımcı,
- Tehlikeli işyerlerinde, her 15 çalışana kadar 1 ilkyardımcı,
- Çok tehlikeli işyerlerinde, her 10 çalışana kadar 1 ilkyardımcı bulundurması zorunluluğu ifadesi yer almaktadır.

İlkyardımcıların “Temel İlkyardım Eğitimi” sertifikasını profesyonel ilkyardım eğitimiyle alması ve bunun sonucunda işyerinde görevlendirilmesi gerekmektedir. Acil durum konularıyla ilgili özel olarak görevlendirilenler, yürütecekleri faaliyetler ile ilgili özel olarak eğitilir. Söndürme, kurtarma ve koruma ekiplerine verilecek özel eğitimler Binaların Yangından Korunması Hakkındaki Yönetmelik hükümleri saklı kalmak kaydıyla işyerinde sağlık ve güvenlik hizmetini yürüten iş güvenliği uzmanı, işyeri hekimi veya iş sağlığı ve güvenliği hizmetlerinin işverence yürütülmesi halinde işveren tarafından verilebilir. Bu eğitimler, işveren ile eğitim verenlerce imzalanarak belgelendirilir. Ayrıca bu eğitimler; Afet ve Acil Durum Yönetimi Başkanlığı, işçi, işveren ve kamu görevlileri kuruluşları veya bu kuruluşlarca kurulan eğitim vakıfları ve ortaklaşa oluşturdukları eğitim merkezleri, kamu kurumu niteliğindeki meslek kuruluşları, üniversiteler, belediyeler veya itfaiyeler tarafından da verilebilir.

Acil ve beklenmedik bir durum meydana gelirse güvenliği ve iş devamlılığını sağlamak için aşağıda belirtilen müdahale ekibi ve yapısı oluşturulmuştur.

- Acil Durum Koordinatörü
- Söndürme Ekibi
- Kurtarma Ekibi
- Koruma Ekibi
- İlkyardım Ekibi

Her konu için birden fazla çalışanın görevlendirilmesi gereken işyerlerinde bu çalışanlar konularına göre ekipler halinde koordineli olarak görev yapar.

İşveren tarafından acil durumlarda, ekipler arası haberleşmeyi, iç düzenlemeyi ve gerekli koordinasyonu sağlamak üzere çalışanları arasından yetkili bir sorumlu görevlendirir (Dekan/Müdür/ Müdür Yardımcıları, Fakülte/Yükseköğretim Sekreterleri vb.) veya kendisi bu görevi yürütür. Bu sorumlu **Acil Durum Koordinatörü** olup tüm ekiplerin lideridir.

Her ekipte bir ekip başı bulunur. **Ekip başı**, aynı zamanda iç düzenlemeyi uygulamakla görevli Acil Durum Koordinatörü yardımcısıdır.

Acil durum ekiplerinin birbirleriyle işbirliği yapmaları ve karşılıklı yardımlaşmada bulunmaları esastır.

Acil durum ekipleri donanım ihtiyaçlarını Acil Durum Koordinatörüne bildirerek temin edilmesini sağlar.

Acil durum ekiplerindeki görevlendirmeler personelin eğitimine, yeterliliğine, tecrübesine ve varsa yasalardaki zorunluluklara göre belirlenir ve gerekirse gerekli eğitimlerin alınması sağlanır.

## 6.1. Acil Durum Ekiplerinin Görevleri

Acil durumlarda alınacak tedbirler değişiklik göstermesine rağmen temel prensipler;

- En kısa sürede olay boyutunun ve hasarın doğru olarak tespiti,
- Can Kaybını önleyici, malzeme kaybını ise en aza indirici şekilde en doğru müdahalenin en kısa sürede yapılması,
- Hizmetin aksamasına neden olacak engelleri ortadan kaldırarak, tedbirlerin kısa sürede alınmasıdır.

Bu kapsamda, acil durum ekipleri kendi imkanları ile en kısa sürede işyerine ulaşır.

### 6.1.2. Acil Durum Koordinatörü

Acil Durum Koordinatörü, acil durum eylem planının tümünden sorumludur. Acil Durum Komuta Ekibinin Lideridir. Bir acil durum oluştuğunda, işyeri sahası içinde bulunan herkesten sorumludur. Acil durum sırasında yapılacak her işlem onayından geçer. Acil durum faaliyet ve hazırlıklarını koordine eder. Gerekli araç gereçlerin teminini sağlar, bakım ve kontrollerini yaptırır. İşyerinde olmadığı durumlarda, ekip içindeki bir kişi ekip liderine vekâlet eder. Diğer



ekipler planın uygulamasından sorumlu olup sonuçları doğrudan Acil Durum Koordinatörü'ne rapor eder.

#### Görevleri

- İşyerinin Acil Durum Planının hazırlanması, test edilmesi ve gerektiğinde revize edilmesini sağlamak
- Acil Durumlarda müdahalenin başarılı olabilmesi için organizasyonun kurulması, sorumluların belirlenmesi ve koordinasyonu gerçekleştirmek.
- Topyekûn Savunma, Koruyucu Güvenlik Sivil Savunma ve sabotajlara karşı koruma planlarını uygulamak
- Yangın güvenliğini sağlamak
- Yangın güvenliğini sağlamak için gerekli tüm yangın sistemi araç ve gereçlerini işyerinde bulundurmak.
- Acil durumlarda personelin anında haber alabilmesi için işyerinin her tarafından duyulan alarm sistemini bulundurmak.
- Acil müdahaleye gerekli insan gücü ve diğer olanakların bulundurulmasını sağlamak.
- Acil durumlara hazırlık ve müdahale amacı ile kullanılabilen teknolojilerdeki gelişmeleri izleyerek en uygun seçimi yapmak.
- Acil Durum Planları'nın uygulanması sırasında işyeri personelinin bilincini artırmaya yönelik çalışmalarda bulunmak.
- Gerekli personel, ekipman ve diğer imkanların, gerektiğinde sağlanabilmesi için komşu tesis ve işyerleri ile güvenlik birimleri ve İl/İlçe olanaklarının temini amacı ile ilgililerle işbirliği yapmak.
- Periyodik kontrol ve tatbikatların yapılmasını sağlamak

**Acil Durum Koordinatörü EK-1'de verilmiştir.**

#### 6.1.3.Söndürme Ekibinin Görevleri:

- Yangın çıktığını öğrenir öğrenmez ekip başı yangını itfaiyeye ve ilgili kişilere en kısa zamanda telefonla haber verir ve itfaiyeye yangın yerini tam adresini çıkış saatini ve yangının türünü bildirir.
- Yangın haberi ulaştığında, yangın yerine gelerek yangının ne tür yangın olduğunu belirleyerek iş yerindeki yangın söndürme malzemelerini kullanarak yangını söndürmeye ve kontrol altına almaya çalışır.
- Yangın içerisinde kalmış herhangi bir canlı belirlediklerinde koruma ekibine bildirerek kurtarılmasını sağlar.
- İtfaiye ekibi geldikten sonra söndürme çalışmaları itfaiye ekibine bırakılır, yalnızca yardım istendiği durumlarda itfaiye ekibine yardımcı olunur.

- Yangın bölgesinin çevresini güvenlik şeritleriyle çevirerek, ilgisiz şahısların yangın bölgesine girmesini engeller.
- Gelecek itfaiye ve ambulans araçlarına yardımcı olmak amacıyla güzergâh üzerindeki araçların ve diğer engellerin kaldırılmasını sağlayarak yol gösterir.
- Yangın söndürüldükten sonra çevre güvenlik önlemlerini sürdürerek yangın yerinin temizlenmesini sağlamak ve diğer ekiplerle birlikte yangının çıktığı yer, çıkış nedeni, yangın söndürme çalışmaları, yangın sonrası maddi hasar ve diğer kayıplarla ilgili bir rapor hazırlamak ve eksilen teçhizat belirlenerek sorumlu iş güvenliği uzmanına bildirir.

Söndürme Ekip Listesi EK-2’de verilmiştir.

#### 6.1.4. Kurtarma Ekibinin Görevleri:

- En hızlı şekilde teçhizatları ile birlikte yangın yerine ulaşır ve yangın söndürme ekibinden alınacak bilgiler ışığında arama kurtarma ve tahliye çalışmalarına başlar.
- Kendi can güvenliklerini tehlikeye atmadan yangın içerisinde kalan canlılara gerekli teçhizatı kullanarak ulaşmaya çalışır.
- Kurtardıkları canlıların ilk yardımı için ilk yardım müdahale bölgesine taşınmasını sağlar.
- Yangın içerisinde kurtarılması öncelikli malzemeler ve eşyalar varsa bunların yangın dışına çıkarılması çalışmalarını yapar.
- İtfaiye ekibi geldikten sonra itfaiye ekibine arama kurtarma tahliye çalışmalarında yardımcı olur.
- Yaşlı, engelli, hamile gibi özel politika gerektiren gruplarla acil durumlarda yardımcı olmak üzere bu ekipten bir sorumlu ilgilenir.
- Ekipte olanlar kendi can güvenliklerini kesinlikle tehlikeye atmamalıdır.

Kurtarma Ekip Listesi EK-3’de verilmiştir.

#### 6.1.5. Koruma Ekibinin Görevleri:

- Acil durum nedeniyle ortaya çıkması muhtemel panik ve kargaşayı önlemek.
- Acil durum ekipleri arasındaki koordinasyon işlerini gerçekleştirmek.
- Acil durum ekipleri arasındaki koordinasyon işlerini gerçekleştirmek.
- Gerekliğinde ilgili ulusal ve yerel kurumların müdahale ekiplerine bilgi vermek.
- Sayım işlerini yürütmek.

Kurtarma Ekip Listesi EK-4’de verilmiştir.

İlk Yardım Ekibinin Görevleri:

- İlk yardım müdahalesi gerektiren acil durumlarda ilk müdahaleyi yaparak en seri şekilde en yakın sağlık merkezine gönderilmelerini sağlar.
- Olay yerine gelecek olan ambulansa, ilkyardım ekibi yardımcı olur.

İlk Yardım Ekip Listesi EK-5'te verilmiştir.

**Not:** Acil durum ekibi görevlendirmeleri, KYS de bulunan Acil Durum Ekibi Görevlendirme Formu (MEÜ.İSG.FR-035) ile birim yöneticisi tarafından görevlilere tebliğ edilmelidir.

#### 6.1.6.Çalışanların Görevleri

- Acil durum organizasyonunu bilmek,
- Acil çıkış, yol, koridor, kapıları ve toplanma bölgesini bilmek,
- Görevlilere yardımcı olmak ve verilen talimatlara uygun hareket etmek,
- Kendi ve başkasının can güvenliğini tehlikeye atmamak,
- Anormal bir durum gördüğünde acil durum koordinatörüne veya güvenliğe haber vermek,
- Kendi güvenliğini riske etmeden öncelikli malzemeleri kurtarıp toplanma noktasına götürmek.

#### 6.1.7.Ziyaretçilerin Görevi

- İşyerindeki güvenlik kurallarına uymak,
- Acil durumda, acil çıkış yol ve kapılarını kullanarak yönlendirilen toplanma alanına gitmek,
- Refakatçisinin ve görevlilerin uyarı ve talimatlarına uymak,
- Kurtarma ekibine ziyaretçi olduğunu bildirmek,
- Kendisinin ve başkasının can güvenliğini tehlikeye atmamak.

## TATBİKAT

Acil durumlara hazırlık için işletmeler, belirledikleri acil durumlar için yılda en az bir defa tatbikat yapmalıdır. Tatbikatla ilgili öncesinde ve sonrasında çalışmalarla acil durumlara hazırlık açısından eksiklikler giderilerek düzeltici önleyici faaliyetler gerçekleştirilir. Bir diğer yönü ise çalışanlar tatbikatlar ile acil durumların bir provasını gerçekleştirerek hazırlıklı olacaklardır. Acil durumlara hazırlığın bir uygulaması olarak tatbikat senaryo belirleme, haberli ve habersiz yapılması unsurlarından oluşur.

**Tatbikat Formu (MEÜ.İSG.FR-031/00)**

## **7. PANDEMİ, SALGIN HASTALIK vb. KONULARI İLE İLGİLİ KORUNMA TEDBİRLERİ VE ALINACAK ÖNLEMLER**

### **7.1.İŞYERLERİNDE SALGIN HASTALIKLAR İLE İLGİLİ KORUNMA TEDBİRLERİ**

Hasta kişilerin öksürme veya hapşırma ile ortaya saçtığı damlacıkların ortamdaki diğer bireylerin ağız, burun ve gözlerine temasıyla, damlacıkların yapıştığı yüzeylere dokunduktan sonra ellerin ağız, burun veya göze götürülmesiyle bulaşabilen salgın hastalıklardan korunmak için;

İşyerlerinde alınması gerekli önlemler aşağıda sıralanmıştır;

1. İşveren tarafından sağlanan servis hizmetlerini kullanan çalışanların araç içinde ve dışında sık kullanılan yüzeylerle temas mümkün olduğunca azaltılmalıdır. Servis araçlarının özellikle sık temas edilen yüzeyleri başta olmak üzere temizliği belirli aralıklarla sağlanmalıdır.
2. Çalışanlar işe başlamadan önce ve çalışma süresince belirli aralıklarla en az 20 saniye boyunca ellerini su ve sabunla yıkamalıdır. Su ve sabuna erişimin mümkün olmadığı durumlarda alkol içerikli uygun el antiseptiği sağlanmalıdır.
3. Özellikle sık ve/veya ortak kullanılan, temas edilen çalışma alanları, araçlar, cihazlar ve ekipmanlar başta olmak üzere işyerlerinde hijyen ve temizlik sağlanmalıdır. Özellikle lavabo, tuvalet, banyo, merdiven kenarlıkları, musluk, yemekhaneler, yatakhaneler, asansörler vb. ortak kullanım alanlarına girişlerde dezenfektan bulundurulmalı, araç, cihaz ve ekipmanlar gözden geçirilmeli ve hijyen şartlarına azami uyulmalıdır.
4. Çalışanlar, selamlaşma sırasında tokalaşma ve sarılmadan kaçınmalıdır. Soğuk algınlığı belirtileri gösteren kişilerle en az 3-4 adım mesafe konulmasına özen gösterilmelidir.
5. Çalışanlar, öksürme veya hapşırma sırasında ağız ve burnunu tek kullanımlık mendille kapatmalı, mendil yoksa dirseğin iç kısmını kullanmalıdır.
6. İşyerleri belirli aralıklarla pencere açılarak havalandırılmalıdır.
7. Yurtdışından gelenlerin 14 gün boyunca evden çalışması sağlanmalıdır. İşyeri dışından gelen ziyaretçilerden hastalık belirtisi taşıyanların işyerinde bulunan sağlık personelinin kontrolünden geçmeleri sağlanmalıdır.

8. Hastalık belirtilerini taşıyan kişilerin İşyeri Hekimi tarafından yapılacak olan ilk muayeneden sonra gerek duyulması halinde en yakın sağlık kuruluşuna sevk edilmesi sağlanmalıdır.
9. Herhangi bir salgın hastalıklara bağlı hastalık şüphesi durumunda işyeri ortamına girilmemeli, derhal işyeri sağlık personeline durumu bildirmeli, işyeri sağlık personelinin bulunmadığı işyerlerinde uygun ve doğru maske takarak en yakın sağlık kuruluşuna başvurulmalıdır.
10. Enfekte kişilerle doğrudan temas veya kontaminasyon riski olan çalışma ortamlarında (hastaneler, laboratuvarlar vb. yerlerde) bulunanlar uygun kişisel koruyucu donanımlar kullanılmalıdır. Bu kapsamda solunum koruyucu olarak; EN 149 standardında en az FFP2 olmak üzere FFP2 ve FFP3 koruma düzeyine sahip ventilsiz parçacık filtreli yarım maskeler, ilgili bölümde belirtilen işlemlerde bulunacaklar için kullanılmalıdır. Covid-19 virüsüne karşı koruma amaçlı “tekrar kullanılmaz” anlamına gelen “NR” işareti bulunan maskelerin bulundurulması gerekmektedir. Kontaminasyon riskine karşı kişisel koruyucu donanımlar işyerlerinde yeterli miktarda bulundurulmalıdır.
11. Solunum korumanın yanı sıra kullanılacak koruyucu eldivenler; EN ISO 374-5 (Mikroorganizmalara karşı koruyucu eldivenler) standardına, koruyucu gözlükler ve yüz siperi EN 166 standardına, koruyucu kıyafetler (elbise, tulum ve sağlık çalışanları için önlük) ise EN14126 standardına uygun olmalıdır.
12. Bağışıklık sistemi hastalığı, diyabet, kalp ve akciğer hastalığı gibi kronik hastalığı olan çalışanlar, zayıf bağışıklık sistemine sahip olan çalışanlar, yaşlı çalışanlar gibi riskli gruplarda ağır seyretme riski yüksek olup, riskli gruplar başta olmak üzere tüm çalışanlar korunmalıdır.
13. Ülke dışına düzenlenecek iş seyahatleri mümkün olabildiğince ertelenmeli, etkinliklerin yapılmasının mecbur olduğu durumlarda öncelikle sesli ve görüntülü iletişim imkânları kullanılmak suretiyle gerçekleştirilmelidir. İş nedeniyle seyahat edilmesi mecburi durumlarda Sağlık Bakanlığı'nın önerilerine uyulmalıdır.
14. Çalışanlara verilecek olan iş sağlığı ve güvenliği eğitimlerinin uzaktan eğitim şeklinde; işyeri temizliği ve düzeni, hijyen ve psikososyal risk faktörleri konuları önceliklendirilerek verilmesi suretiyle yapılması sağlanmalıdır.

## 7.2. İŞYERLERİNDE SALGIN HASTALIKLARA KARŞI ALINMASI GEREKEN ÖNLEMLER

### 1. HAZIRLIK EKİBİNİN KURULMASI VE GÖREVLERİ

Salgın hastalıklara karşı işyerlerinde etkin mücadele için aşağıdaki hususların işyerlerimizde uygulanması büyük önem arz etmektedir. Bu önlemler; iş sağlığı ve güvenliği kurulunun bulunduğu işyerlerinde kurul tarafından, diğer işyerlerinde ise; işveren veya vekili koordinesinde, bulunması halinde işyeri hekimi, iş güvenliği uzmanı ve diğer sağlık personeli ile çalışan temsilcisi ve mümkünse ilk yardım eğitimi almış veya tecrübesi olan kişilerden oluşan ekip tarafından yürütülür. Sağlık hizmeti sunan işyerlerinde, iş sağlığı ve güvenliği kurulu, bulunması halinde enfeksiyon kontrol komiteleri ile işbirliği içerisinde faaliyetlerini yürütür.

Hazırlık Ekibi;

- Alınacak tedbirlerle ilgili çalışmalarını yürütecek,
- İşyerindeki hijyen ve temizlik konularında gerekli çalışmalarını yürütecek, Kurum içi ve kurum dışı iletişimi koordine edecek,
- Acil durum planını güncel tutacaktır.

Şüpheli vakalarda izolasyon ve karantina prosedürünün oluşturulması için danışma hattı (ALO 184 Koronavirüs vb.) ve Sağlık Bakanlığına bağlı en yakın hastane ile iletişime geçilmesini sağlayacaktır.

Kurul ya da hazırlık ekibi; resmi makamların tavsiye kararlarını ve İş Sağlığı ve Güvenliği Genel Müdürlüğü tarafından yayınlanan bilgilendirmeleri takip etmekle ve gereğini yapmakla yükümlüdür.

## 2. ACİL DURUM PLANI VE RİSK DEĞERLENDİRMESİ

Salgın hastalıklara karşı planlanmış önlemlerin güncellenerek acil durum planınızın devreye alınması,

İşyerinde yürütülen faaliyetlerin ve çalışma organizasyonunun, çalışanların yeni tip korona virüs maruziyetini engelleyecek şekilde düzenlenmesi,

Çalışan temsilcileri ve/veya çalışanların güncellenen acil durum planı hakkında bilgilendirilmesi ve plan kapsamında ne yapmaları veya yapmamaları gerektiğinin farkında olmalarının sağlanması,

Salgın hastalıklarla ilgili işyeri özelindeki tehlikeler belirlenerek ayrı bir risk değerlendirmesi veya mevcut risk değerlendirmesi üzerinde güncelleme yapılması gerekmektedir.

### 3. SALGININ YAYILMASINI ÖNLEME

Salgın hastalıkların yayılmasını önlemek için aşılar kullanılmalıdır. Aşısı henüz bulunmamış COVID-19 gibi salgın hastalıklarda, salgını önlemenin en iyi yolu virüse maruz kalmaktan kaçınmaktır. Bu gibi salgın hastalıkların işyerinize ulaşmaması için önleyici tedbirler derhal alınmalıdır. Bu tedbirler salgın hastalıkların yayılmasını engeller veya yavaşlatabilir.

Bu tür hastalıklarda İşverenler aşağıdaki hususları dikkate almalıdır;

Çalışanların işe başlamadan önce temassız ateş ölçerle kontrol edilmesi ve ateşi olanların işyeri hekimine yönlendirilmesi gerekir.

İşyeri genelinde çalışanların sosyal mesafesini sağlamak için uygun bir çalışma modeli geliştirilmelidir.

Çalışanların hasta olduklarında evde kalmalarını teşvik eden, öksürük ve hapşırma görgü kurallarını içeren ve el hijyeninin önemini anlatan afiş/poster/talimatlar işyerinin girişine ve herkesin görebileceği diğer alanlara asılmalıdır.

Çalışanlara tek kullanımlık mendiller ve biyolojik atıklar için ayrı çöp torbaları sağlanmalı; temizlik personeline, çöplerin içeriğine temas edilmeden boşaltılması için gerekli uygulamalar yaptırılmalıdır.

Çalışanlar, işyeri ortamına girmeden ve çalışma sırasında en az 20 saniye boyunca sabun ve suyla ellerini yıkamaları konusunda bilgilendirilmelidir, su ve sabuna erişim olmadığı takdirde alkol bazlı bir el dezenfektanı kullanarak ellerini sık sık temizlemeleri sağlanmalıdır.

İşyerinde çalışanların kullanımı için yeterli temizlik malzemeleri bulundurulmalıdır. El hijyenini teşvik etmek için dezenfektanlar ortak alanlarda bulundurulmalıdır.

Hassas risk gruplarında yer alan çalışanların mümkünse evden çalışmaları sağlanmalıdır. Bir çalışanın salgın hastalığa yakalanmış olduğu tespit edilirse, işverenler diğer çalışanları için salgın hastalığa maruz kalma olasılıkları konusunda bilgilendirme yapmalı ve sağlık kuruluşları ile irtibata geçmelidir.

Çalışanların ruhsal sağlığını korumak adına psikososyal risk etmenleri değerlendirilerek doğru ve etkin bilgilendirme ile tedbirlerin alınması sağlanmalıdır.

Güncel bilgilerin takibi için güvenilir bilgi kaynakları (Sağlık Bakanlığı, DSÖ gibi) kullanılmalıdır.

Çalışanlara verilecek olan iş sağlığı ve güvenliği eğitimleri uzaktan eğitim şeklinde, işyeri temizliği ve düzeni, hijyen ve psikososyal risk faktörleri konuları önceliklendirilerek verilmelidir. Eğitimlerde aile ve toplumsal yaşama ilişkin öneriler de yer almalıdır.

#### 4. TEMİZLİK VE HİJYEN

İşyerinde temizlik ve hijyen standartları en üst seviyeye çıkarılmalıdır.

Sağlık Bakanlığının tavsiyeleri doğrultusunda gerekli ek önlemler alınmalıdır.

İşyerlerinde mümkün olduğunca çalışanların yakın temasta bulunmaları ve ekipman, araç, gereçlerin ortak kullanımını önlenmelidir.

Çalışanlar işe başlamadan önce ve çalışma süresince belirli aralıklarla en az 20 saniye boyunca ellerini su ve sabunla yıkamalıdır.

Yüzeylerin, ekipmanın ve çalışma ortamının diğer öğelerinin rutin olarak temizlenmesi ve dezenfekte edilmesi dahil olmak üzere düzenli temizlik uygulamaları sürdürülmelidir. Çalışma alanları, lavabo, tuvalet, banyo, merdiven korkulukları, musluk ve yemekhaneler, yatakhaneler, dinlenme alanları, giyinme/soyunma odaları, kapı, turnike gibi ortak kullanım alanlarında hijyen şartlarına uyulmalıdır.

Klavyeler ve diğer cihazlar da düzenli olarak temizlenmelidir. Mümkün olduğunca işçilerin diğer çalışanların telefonlarını, masalarını, ofislerini veya diğer çalışma araçlarını ve ekipmanlarını kullanmaları engellenmelidir.

İşyerlerinde görevli sağlık personeli tarafından çalışanlara uygulamalı etkin el yıkama eğitimleri verilmeli ve hijyen konusunda farkındalıkları artırılmalıdır.

Öksürme ve hapşırma durumlarında ağız ve burun tek kullanımlık mendil ile kapatılmalı, mendil kullanılmayan durumlarda dirseğin iç tarafı kullanılmalıdır. Eller yüz bölgesine temas ettirilmemelidir.

İşyerlerine ziyaretler kısıtlanmalı, acil olmayan ziyaretler ve dışardan alınan hizmetlerden acil olmayanları iptal edilmelidir.

İş ortaklarını ve taşeronları da içeren işyerini ziyaret eden herkesin el yıkama yerlerine erişiminin olması sağlanmalıdır. El yıkama mümkün değilse, alkol bazlı el dezenfektanı hazır bulundurulmalıdır.

İşveren, işveren vekilleri ve yöneticiler doğru örneği belirlemede önemli bir rol oynadığından çalışanlarına örnek olmalıdırlar.

Servis araçlarının özellikle sık temas edilen yüzeyleri başta olmak üzere temizlik ve hijyeni sık aralıklarla sağlanmalıdır.



Servis ve toplu taşıma aracını kullanan çalışanların araç içerisindeki yüzeylere teması mümkün olduğunca azaltılmalıdır.

Çalışanların işyerlerine giriş-çıkış kayıtları esnasında kullanılacak yöntemler fiziksel temasta bulunmayacakları şekilde düzenlenmelidir.

İşyeri belirli aralıklarla mümkünse doğal yolla havalandırılmalıdır.

Yemekhanelerde uygun termal konfor şartları ve hijyen sağlanmalıdır. Aynı anda yemek yiyen çalışan sayısı (öncelikli olarak kumanya verilmesi, kapalı kaptaki tek kullanımlık içme suyu sağlanması, mümkün olmaması durumunda çalışanların vardiyalı şekilde yemek yemesi, aynı anda yemek yiyecek çalışanların mesafeli oturabileceği şekilde bir düzen kurulması veya çalışanın her gün aynı masaya oturmasını sağlayacak numaralandırma sistemi vb.) azaltılmalıdır.

İş giysileri ve koruyucu ekipmanlar, çalışma alanından ayrılmadan önce çıkarılmalı ve diğer giysilerden ayrı bir yerde muhafaza edilmesi sağlanmalıdır. Kirlenmiş bu giysilerin ve koruyucu ekipmanların virüsten arındırılarak temizliği sağlanmalı, gerektiği hallerde ise imha edilmelidir.

## 5. KİŞİSEL KORUYUCU DONANIMLAR HAKKINDA REHBERLİK

Enfeksiyon şüphesi olan kişilerle doğrudan temas veya kontaminasyon riski bulunan çalışma ortamlarında, çalışanların tam kapalı göz koruyucu veya yüz koruyucu/siperlik(EN- 166), koruyucu kıyafet (EN-14126), solunum koruyucu (EN-149/FFP2 veya FFP3) ventilsiz maskelerin ve eldivenlerin (EN ISO 374-5 ve virüs piktogramlı) kullanılması sağlanmalıdır. Covid-19 vb. virüslere karşı koruma amaçlı “tekrar kullanılmaz” anlamına gelen “NR” işareti bulunan maskelerin bulundurulması gerekmektedir.

İşyerlerinde görevli iş sağlığı ve güvenliği profesyonelleri tarafından çalışanlara uygulamalı etkin maske kullanımı ve Tıbbi Atıkların Kontrolü Yönetmeliği kapsamında atık yönetimi eğitimleri verilmeli ve hijyen konusunda farkındalıkları artırılmalıdır.

## 6. İŞYERİNDE SALGIN HASTALIĞA YAKALANILDIĞINDAN ŞÜPHELENİLEN VEYA TEYİT EDİLEN BİRİ VARSA NE YAPILMALI

**6.a. Bir çalışan rahatsızlık hisseder ve salgın hastalığa maruz kaldığını düşünürse ne yapmalı?**

Salgın hastalıklara maruz kalanları belirlemek için olası maruz kalma kriterleri (örneğin, kişinin gitmiş olabileceği alanlar) hakkında İSG Kurulu veya Hazırlık Ekibini bilgilendirerek, Sağlık Bakanlığı'nın tavsiyelerine uyulmalıdır.

Hastalık şüphesi bulunan kişi maske takarak işyeri hekimine gitmeli ve muayenesi yapılarak şüpheli salgın hastalık durumu bulunduğu takdirde etkilenen kişi diğer çalışanlardan izole edilerek daha önceden belirlenen ve enfeksiyonun yayılmasını önleyecek nitelikte olan kapalı alanda bekletilmelidir. Sağlık Bakanlığı'nın ilgili sağlık kuruluşu ile iletişime geçilerek sevki sağlanmalıdır.

Etkilenen çalışanın atıkları için Tıbbi Atıkların Kontrolü Yönetmeliği kapsamında işlem yapılmalıdır.

Etkilenen çalışanın tıbbi yardım beklerken lavaboya/banyoya gitmesi gerekiyorsa, mümkünse ayrı bir lavabo/banyo kullanımı sağlanmalıdır.

## **7. SEYAHAT VE TOPLANTILARLA İLGİLİ TAVSİYELER**

### **7.a. Etkilenen bölgelere seyahat**

Yurtdışından dönen kişiler işe gitmekten kaçınmalı ve Sağlık Bakanlığı'nın 14 Gün Kuralına uymalıdır. Bu kişiler bilgi almak için (ALO 184 Koronavirüs vb.) Danışma Hattını aramalı ve kendilerini tecrit etmelidirler.

Ülke dışına düzenlenecek iş seyahatleri, konferans, kongre vb. etkinlikler mümkün olduğunca ertelenmeli, yapılmasının zaruri olduğu hallerde öncelikle sesli ve görüntülü iletişim imkânları kullanılmalıdır. İş nedeniyle seyahat edilmesi mecburi durumlarda Sağlık Bakanlığı'nın önerilerine uyulmalıdır.

### **7.b. Toplantı düzenlenmesi**

#### **7.b.1. Toplantı öncesinde veya sırasında,**

Mümkünse muhtemel salgın hastalık maruziyetini önlemek adına toplantıları ertelenmeli veya tele/video konferans olarak yapılmalıdır. Bunların gerçekleştirilmesinin mümkün olmadığı durumlarda, toplantı daha az katılımcı ile gerçekleştirilmelidir.

Toplantı veya etkinliğin düzenlenmesinin planlandığı çevredeki yetkililerden gelen tavsiyeler kontrol edilmeli ve uygulanmalıdır.

Toplantı veya etkinlikte enfeksiyonu önlemek için bir hazırlık planı geliştirilmelidir. Toplantı öncesinde, sırasında ve sonrasında temizlik ve havalandırma yapılması sağlanmalıdır.

Tüm katılımcılar için mendiller ve el dezenfektanı da dâhil olmak üzere yeterli malzeme tedarik edilmelidir.

Katılımcılardan herhangi birisinde belirti olması halinde veya kendilerini iyi hissetmedikleri takdirde toplantıya katılmamaları gerektiği söylenmelidir.

Etkinlikteki tüm organizatörlerin, katılımcıların, hazır yemek servislerinin (mümkünse kumanya tipi) ve ziyaretçilerin iletişim bilgileri (cep telefonu numarası, e-posta ve kaldıkları adres vb.) kayıt altına alınmalıdır. Herhangi bir katılımcı şüpheli bir bulaşıcı hastalığa yakalanırsa, ayrıntılarının halk sağlığı yetkilileri ile paylaşılacağı açıkça belirtilerek, eğer bunu kabul etmezlerse, etkinliğe veya toplantıya katılımları engellenmelidir.

Toplantı başlarken el sıkışmadan selamlaşma yapılması sağlanmalıdır.

Toplantıda veya etkinlikte tüm katılımcıların düzenli el yıkama veya alkollü dezenfektan kullanımını sağlanmalıdır.

Eİ dezenfektan cihazları toplantı yerlerinde herkes tarafından kolaylıkla görülebilecek ve kullanılabilir şekilde yerleştirilmelidir.

Katılımcılar arasında uygun mesafe olacak şekilde bir oturma düzeni ayarlanmalıdır.

İşyeri ortamının iyi havalandırıldığından emin olmak için mümkün olduğunca pencere ve kapılar açılmalıdır.

Toplantı bitiminde tokalaşmadan veda edilmesi ve toplu fotoğraf çekilmemesi önerilmelidir.

### **7.b.2. Toplantıdan sonra;**

Tüm katılımcıların adları ve iletişim bilgileri en az bir ay boyunca saklanmalıdır. Katılımcı bilgilerinin saklanması, toplantıdan sonra bir veya daha fazla katılımcının hasta olduğunun öğrenilmesi halinde, katılımcıların adlarını ve iletişim bilgilerini içeren liste halk sağlığı yetkililerinin salgın hastalıklara maruz kalmış olabilecek kişileri izlemelerine yardımcı olacaktır.

Toplantı veya etkinlikteki bir şüpheli salgın hastalık vakası olarak izole edilmişse, organizatör tüm katılımcılara bunu bildirmelidir. 14 gün boyunca belirtiler için kendilerini izlemeleri tavsiye edilmelidir. Kendilerini iyi hissetmezlerse, evde kalmalı ve ilgili halk sağlığı yetkilisine başvurmalıdırlar.

## **8.İŞE DEVAMSIZLIĞIN ONAYLANMASI**

Bir çalışanın salgın hastalık şüphesi bulunduğu takdirde işyeri hekimi ile iletişime geçmesi sağlanır ve Sağlık Bakanlığı'nın tedbirlerine uyulur. Sağlık kuruluşları tarafından rapor verilen çalışan, işvereni işyerine gitmeden bilgilendirmelidir. İşverenler, raporların geçerlilik süresi ile ilgili Sağlık Bakanlığı'nın, Aile, Çalışma ve Sosyal Hizmetler Bakanlığı'nın ve diğer resmi makamların açıklamaları takip edilmelidir.

#### EK-1 ACİL DURUM KOORDİNATÖRÜ

Adı Soyadı	Telefonu	Görevi
B. Hayrettin SİVRİ		<ul style="list-style-type: none"><li>• İşyerinin Acil Durum Planının hazırlanması, test edilmesi ve gerektiğinde revize edilmesini sağlamak,</li><li>• Acil Durumlarda müdahalenin başarılı olabilmesi için organizasyonun kurulması, sorumluların belirlenmesi ve koordinasyonu gerçekleştirmek,</li><li>• Topyekûn Savunma, Koruyucu Güvenlik Sivil Savunma ve sabotajlara karşı koruma planlarını uygulamak,</li><li>• Yangın güvenliğini sağlamak,</li><li>• Yangın güvenliğini sağlamak için gerekli tüm yangın sistemi araç ve gereçlerini işyerinde bulundurmak,</li><li>• Acil durumlarda personelin anında haber alabilmesi için işyerinin her tarafından duyulan alarm sistemini bulundurmak,</li><li>• Acil müdahaleye gerekli insan gücü ve diğer olanakların bulundurulmasını sağlamak,</li><li>• Acil durumlara hazırlık ve müdahale amacı ile kullanılabilecek teknolojilerdeki gelişmeleri izleyerek en uygun seçimi yapmak,</li><li>• Acil Durum Planları'nın uygulanması sırasında işyeri personelinin bilincini artırmaya yönelik çalışmalarda bulunmak.</li><li>• Gerekli personel, ekipman ve diğer imkanların, gerektiğinde sağlanabilmesi için komşu tesis ve işyerleri ile güvenlik birimleri ve İl/İlçe olanaklarının temini amacı ile ilgililerle işbirliği yapmak,</li><li>• Periyodik kontrol ve tatbikatların yapılmasını sağlamak,</li></ul>

#### EK-2 SÖNDÜRME EKİP LİSTESİ

Adı Soyadı	Telefonu	Görevi
Öğr. Gör. Dr. Özgür ÖZBAY	(Ekip başı) 05324732035	<ul style="list-style-type: none"><li>• Yangın çıktığını öğrenir öğrenmez ekip başı yangını itfaiyeye ve ilgili kişilere en kısa zamanda telefonla haber</li></ul>

Prof.Dr. Deniz AYAS	05324933354 (Ekip Personeli)	<p>verir ve itfaiyeye yangın yerini tam adresini çıkış saatini ve yangının türünü bildirir.</p> <ul style="list-style-type: none"><li>• Yangın haberi ulaştığında, yangın yerine gelerek yangının ne tür yangın olduğunu belirleyerek iş yerindeki yangın söndürme malzemelerini kullanarak yangını söndürmeye ve kontrol altına almaya çalışır.</li><li>• Yangın içerisinde kalmış herhangi bir canlı belirlediklerinde arama, kurtarma ve tahliye ekibine bildirerek kurtarılmasını sağlar.</li><li>• İtfaiye ekibi geldikten sonra söndürme çalışmaları itfaiye ekibine bırakılır, yalnızca yardım istendiği durumlarda itfaiye ekibine yardımcı olunur.</li><li>• Yangın bölgesinin çevresini güvenlik şeritleriyle çevirerek, ilgisiz şahısların yangın bölgesine girmesini engeller.</li><li>• Gelecek itfaiye ve ambulans araçlarına yardımcı olmak amacıyla güzergâh üzerindeki araçların ve diğer engellerin kaldırılmasını sağlayarak yol gösterir.</li><li>• Yangın söndürüldükten sonra çevre güvenlik önlemlerini sürdürerek yangın yerinin temizlenmesini sağlamak ve diğer ekiplerle birlikte yangının çıktığı yer, çıkış nedeni, yangın söndürme çalışmaları, yangın sonrası maddi hasar ve diğer kayıplarla ilgili bir rapor hazırlamak ve eksilen teçhizat belirlenerek sorumlu iş güvenliği uzmanına bildirir.</li></ul>
------------------------	------------------------------------	---

### EK-3 KURTARMA EKİP LİSTESİ

Adı Soyadı	Telefonu	Görevi
Öğr. Gör. İsmail AKÇAY	05065540248 Kurtarma Ekip Başkanı	<ul style="list-style-type: none"><li>• En hızlı şekilde teçhizatları ile birlikte yangın yerine ulaşır ve yangın söndürme ekibinden alınacak bilgiler ışığında arama kurtarma ve tahliye çalışmalarına başlar.</li><li>• Kendi can güvenliklerini tehlikeye atmadan yangın içerisinde kalan canlılara gerekli teçhizatı kullanarak ulaşmaya çalışır.</li><li>• Kurtardıkları canlıların ilk yardımı için ilk yardım müdahale bölgesine taşınmasını sağlar.</li></ul>

Tek. Bedir KABLAN	05426358866 Ekip Üyesi	<ul style="list-style-type: none"><li>• Yangın içerisinde kurtarılması öncelikli malzemeler ve eşyalar varsa bunların yangın dışına çıkarılması çalışmalarını yapar.</li><li>• İtfaiye ekibi geldikten sonra itfaiye ekibine arama kurtarma tahliye çalışmalarında yardımcı olur.</li><li>• Yaşlı, engelli, hamile gibi özel politika gerektiren gruplarla acil durumlarda yardımcı olmak üzere bu ekipten bir sorumlu ilgilenir.</li><li>• Ekipte olanlar kendi can güvenliklerini kesinlikle tehlikeye atmamalıdır.</li></ul>
----------------------	---------------------------	---

#### EK-4 KORUMA EKİP LİSTESİ


Adı Soyadı	Telefonu	Görevi
Doç.Dr. C.Erkin KOYUNCU	05056726556	<ul style="list-style-type: none"><li>• Acil durum nedeniyle ortaya çıkması muhtemel panik ve kargaşayı önlemek.</li><li>• Acil durum ekipleri arasındaki koordinasyon işlerini gerçekleştirmek.</li><li>• Acil durum ekipleri arasındaki koordinasyon işlerini gerçekleştirmek.</li></ul>
Bil.İşl.Ayşe ZEREN	05056886050	<ul style="list-style-type: none"><li>• Gerektiğinde ilgili ulusal ve yerel kurumların müdahale ekiplerine bilgi vermek.</li><li>• Sayım işlerini yürütmek.</li></ul>

#### EK-5 İLK YARDIM EKİP LİSTESİ

Adı Soyadı	Telefonu	Görevi
Doç. Dr. Fahri KARAYAKAR	05368409001	<ul style="list-style-type: none"><li>• İlk yardım müdahalesi gerektiren acil durumlarda ilk müdahaleyi yaparak en seri şekilde en yakın sağlık merkezine gönderilmelerini sağlar.</li></ul>
Prof. Dr. Selmin ÖZER	05334136893	<ul style="list-style-type: none"><li>• Olay yerine gelecek olan ambulansa, ilkyardım ekibi yardımcı olur.</li></ul>

Bil.İşl. Aydan SONYÜREK	05303470063  05303470181	
Tek.Hakkı BEKÇE		

#### EK-5 ACİL DURUM TOPLANMA BÖLGESİ

Acil Durum Toplanma Bölgesi İşareti	Acil Durum Toplanma Bölgesi Yeri / Yerleri
	

#### EK-6 ACİL DURUMLARDA KURUM İÇİ ARANMASI GEREKEN KİŞİLERİN LİSTESİ

Adı ve Soyadı	Görevi	Telefonu
Prof. Dr. Mehmet Tahir ALP	İşveren veya İşveren Vekili	0530 412 17 10
B. Hayrettin SİVRİ	Acil Durum Koordinatörü	05424502209
B. Hayrettin SİVRİ	Birim Sekreteri	05424502209
Öğr. Gör. Dr. Özgür ÖZBAY	Söndürme Ekip Başkanı	05324732035
Öğr. Gör. İsmail AKÇAY	Kurtarma Ekip Başkanı	05065540248
Doç.Dr. C.Erkin KOYUNCU	Koruma Ekip Başkanı	05056726556

Doç. Dr. Fahri KARAYAKAR	İlk Yardım Ekip Başı	05368409001
	Meü. Yenişehir Kampüs Güvenlik	
	Meü. Çiftlikköy Kampüs İtfaiye	13756
	Meü. Çiftlikköy Kampüs Ambulans	22390-21999

#### EK-7 ACİL DURUMLARDA KURUM DIŞI ARANMASI GEREKEN BİRİMLER LİSTESİ

İL VALİLİK	0 324 341 10 23
İL AFET VE ACİL DURUM MÜDÜRLÜĞÜ	0 324 341 29 36
İL EMNİYET MÜDÜRLÜĞÜ	0 324 328 42 90 – 91 - 94
MERSİN ŞEHİR HASTANESİ	0 324 225 10 00
İL ACİL ÇAĞRI MERKEZİ	112
AFAD	122

#### EK-8 İŞYERİNE EN YAKIN HASTANE BİLGİLERİ



Mersin Üniversitesi Tıp Fakültesi Hastanesi

Mersin Üniversitesi Kampüsü Tel: 0 324 241 00 00



## EK-9 SALGIN HASTALIK VE KOVİD-19 İLE MÜCADELEDE HAZIRLIK EKİBİ LİSTESİ

Hazırlık ekibi, İş sağlığı ve güvenliği kurulunun bulunduğu işyerlerinde kurul tarafından, diğer işyerlerinde ise; işveren veya vekili koordinesinde, bulunması halinde işyeri hekimi, iş güvenliği uzmanı ve diğer sağlık personeli ile çalışan temsilcisi ve mümkünse ilk yardım eğitimi almış veya tecrübesi olan kişilerden oluşan ekip tarafından yürütülür.

Adı ve Soyadı	Görevi	Telefonu
Prof. Dr. M.Tahir ALP	İşveren Vekili	0530 412 17 10
Dr. Öğrt. Üyesi A. Erdem DÖNMEZ	Çalışan Temsilcisi	05336682268
Doç. Dr. Fahri KARAYAKAR	İlk Yardım Ekip Başkanı	05368409001
Tabip Süleyman YELKEN	İşyeri Hekimi	05324682171
Öğr. Gör. Güngör KAYA	İş Güvenliği Uzmanı	05322049868

## KAYNAKLAR

- 1- T.C. Çalışma ve Sosyal Güvenlik Bakanlığı, 6331 Sayılı İş Sağlığı ve Güvenliği Kanunu, 28339 Sayılı Resmi Gazete, 2012.
- 2- T.C. Çalışma ve Sosyal Güvenlik Bakanlığı, İşyerlerinde Acil Durumlar Hakkında Yönetmelik, 28681 Sayılı Resmi Gazete, 2014.
- 3- Bolat, Y.Z.(2015), Kamu Kurumlarında Acil Durum Planı Hazırlama Rehberi Ve İlgili Sektörde Acil Durum Bilincini Artırmaya Yönelik Uygulama, İş Sağlığı ve Güvenliği Uzmanlık Tezi, T.C. Çalışma ve Sosyal Güvenlik Bakanlığı İş Sağlığı ve Güvenliği Genel Müdürlüğü, Ankara.
- 4- İş Sağlığı ve Güvenliği Genel Müdürlüğü. <http://ailevecalisma.gov.tr/covid19>



T.C.  
MERSİN ÜNİVERSİTESİ  
ACİL DURUM PLANI





TC.  
MERSİN ÜNİVERSİTESİ  
ACL DURUM PLANI FORMU



**ACİL DURUM KONTROL LİSTESİ** (Bu Kontrol Listesi Plan hazırlanmadan önce, Risk Değerlendirme Raporu hazırlandıktan sonra yapılmalıdır.)

**İŞYERİ BİLGİLERİ**  
Adı:  
Adresi:

**DÜZENLENDİĞİ TARİH:**  
**GEÇERLİLİK TARİHİ:**

Konu Başlığı	Kontrol Listesi	Evet	Hayır	Alınması Gereken Önlemler	Sorumlu Kişi	Tamamlanacağı Tarih
<b>ACİL DURUMLAR</b>	İşyeri için muhtemel tüm acil durumlar (yangın, patlama, tehlikeli kimyasal madde yayılımı, doğal afet, sabotaj ihtimali vb.) belirlenmiştir.				B. Hayrettin SiVRi	
	Acil durumlar belirlenirken etki alanına giren işletmeler dikkate alınmıştır.				B. Hayrettin SiVRi	
	Belirlenen tüm acil durumlar dikkate alınarak hazırlanmış bir acil durum planı mevcuttur.				B. Hayrettin SiVRi	



TC.  
MERSİN ÜNİVERSİTESİ  
ACL DURUM PLANI FORMU



Acil durumların olumsuz etkilerinden korunmak üzere gerekli ölçüm ve değerlendirmeler (Yangın tüpü doluluk kontrolü, gaz ölçümleri, elektrik sisteminin derhal kesilmesi vb.) yapılmıştır.				B. Hayrettin SiVRi	
Çalışanlar olası acil durumlar ve acil durum planı hakkında bilgilendirilmiştir.				B. Hayrettin SiVRi	
İşe yeni alınan çalışana, iş sağlığı ve güvenliği eğitimlerine ilave olarak acil durum planları ile ilgili bilgilendirilmiştir.				B. Hayrettin SiVRi	
Müşteri, ziyaretçi ve başka işyerlerinden çalışmak üzere işyerine gelen çalışanlar gibi işyerinde bulunan diğer kişiler acil durumlar konusunda bilgilendirilmiştir.				B. Hayrettin SiVRi	
Acil durum planı periyodik olarak güncellenmiştir.				B. Hayrettin SiVRi	
Acil durumlarda çalışanları uyarmak üzere sesli ve/veya ışıklı alarm sistemi mevcuttur.				B. Hayrettin SiVRi	



TC.  
MERSİN ÜNİVERSİTESİ  
ACL DURUM PLANI FORMU



	Acil durum ekiplerinin kullanacağı ekipmanlar her zaman kullanıma hazır durumdadır.				B. Hayrettin SiVRi	
ACİL DURUM EKİPLERİ	İşyerinin tehlike sınıfı göz önünde bulundurularak, uygun sayıda yangınla mücadele, ilkyardım ile arama kurtarma ve tahliye konularında ekipler oluşturulmuştur.				B. Hayrettin SiVRi	
	Oluşturulan ekipler için ekip başları belirlenmiştir.				B. Hayrettin SiVRi	
	İşyerinde, düzenli olarak tehlike sınıfına göre tatbikat tekrarlanmaktadır.				B. Hayrettin SiVRi	
	Yapılan tatbikatlar sonucu bulunan eksiklikler ve bunlar için düzeltme önerilerini içeren bir tatbikat raporu hazırlanmıştır.				B. Hayrettin SiVRi	
YANGIN	İşyerinde uygun yangın söndürme ekipmanları bulunmaktadır.				Öğr. Gör. Dr. Özgür ÖZBAY	
	İşyeri içerisinde bulunan yangın söndürme ekipmanları uygun konumda ve yeterli sayıdadır.				Öğr. Gör. Dr. Özgür ÖZBAY	
	Yangın söndürme ekipmanlarının periyodik kontrol ve bakımları yapılmıştır.				Öğr. Gör. Dr. Özgür ÖZBAY	
	Yangın söndürme ekipmanlarının bulunduğu yerler işyeri içerisinde açık olarak işaretlenmiştir.				Öğr. Gör. Dr. Özgür ÖZBAY	
	Yangın uyarı sistemi mevcuttur.				Öğr. Gör. Dr. Özgür ÖZBAY	
Alarm sistemlerinin sürekli çalışır durumda olması sağlanmıştır.				Öğr. Gör. Dr. Özgür ÖZBAY		



TC.  
MERSİN ÜNİVERSİTESİ  
ACL DURUM PLANI FORMU



<b>İLK YARDIM</b>	İlkyardım gerektirecek durumlarda, bu konuda uygun donanıma sahip ve gerekli eğitimleri almış yeterli sayıda çalışan				Öğr. Gör. Dr. Özgür ÖZBAY	
	İlkyardım dolabının bulunduğu yer uygun şekilde işaretlenmiştir.				Öğr. Gör. Dr. Özgür ÖZBAY	
	İlk yardım dolabı tüm çalışanların ulaşabilecekleri bir yerde bulunmaktadır.				Öğr. Gör. Dr. Özgür ÖZBAY	
	İlkyardım dolabı içerisindeki malzemeler uygun nitelikte ve sayıdadır.				Öğr. Gör. Dr. Özgür ÖZBAY	
	İlkyardım dolabı içerisindeki malzemelerin son kullanma tarihleri takip edilmiştir.				Öğr. Gör. Dr. Özgür ÖZBAY	

<b>İŞVEREN VEKİLİ</b>	<b>İŞ GÜVENLİĞİ UZMANI</b>	<b>İŞYERİ HEKİMİ</b>	<b>EKİP SORUMLUSU (Destek Elemanı )</b>
Adı Soyadı: Prof. Dr. M.Tahir ALP	Adı Soyadı:Öğr.Gör. Güngör KAYA	Adı Soyadı:Tabib Süleyman YELKEN	Doç.Dr. Fahri KARAYAKAR
Tarih: 30.05.2022	Belge Bilgileri:A Sınıfı İş Güvenliği Uzmanı	Belge Bilgileri: İşyeri Hekimi	Görevi: Dekan Yardımcısı
(İMZA)	(İMZA)	(İMZA)	(İMZA)