

**Mersin Üniversitesi, Tıp Fakültesi, Program Değerlendirme Raporu**  
**(2019-2020 Eğitim-Öğretim Yılı)**

**Giriş**

Eğitim programları, bireylere istendik davranışlar kazandırmak amacıyla tasarlanmaktadır. Tıp eğitimi programı da bu açıdan bakıldığında insan sağlığı konusunda gerekli ve yeterli donanıma (bilgi, beceri, tutum) sahip hekimler yetiştirmek amacıyla geliştirilmiştir.

Ancak eğitimin programlanması, bu sürecin başarılı olabilmesi için tek başına yeterli değildir. Eğitim programlarının sürekli olarak takip edilmesi, sorunlu olan kısımların düzeltilmesi ve çağa uygun olarak güncellenmesi gerekmektedir.

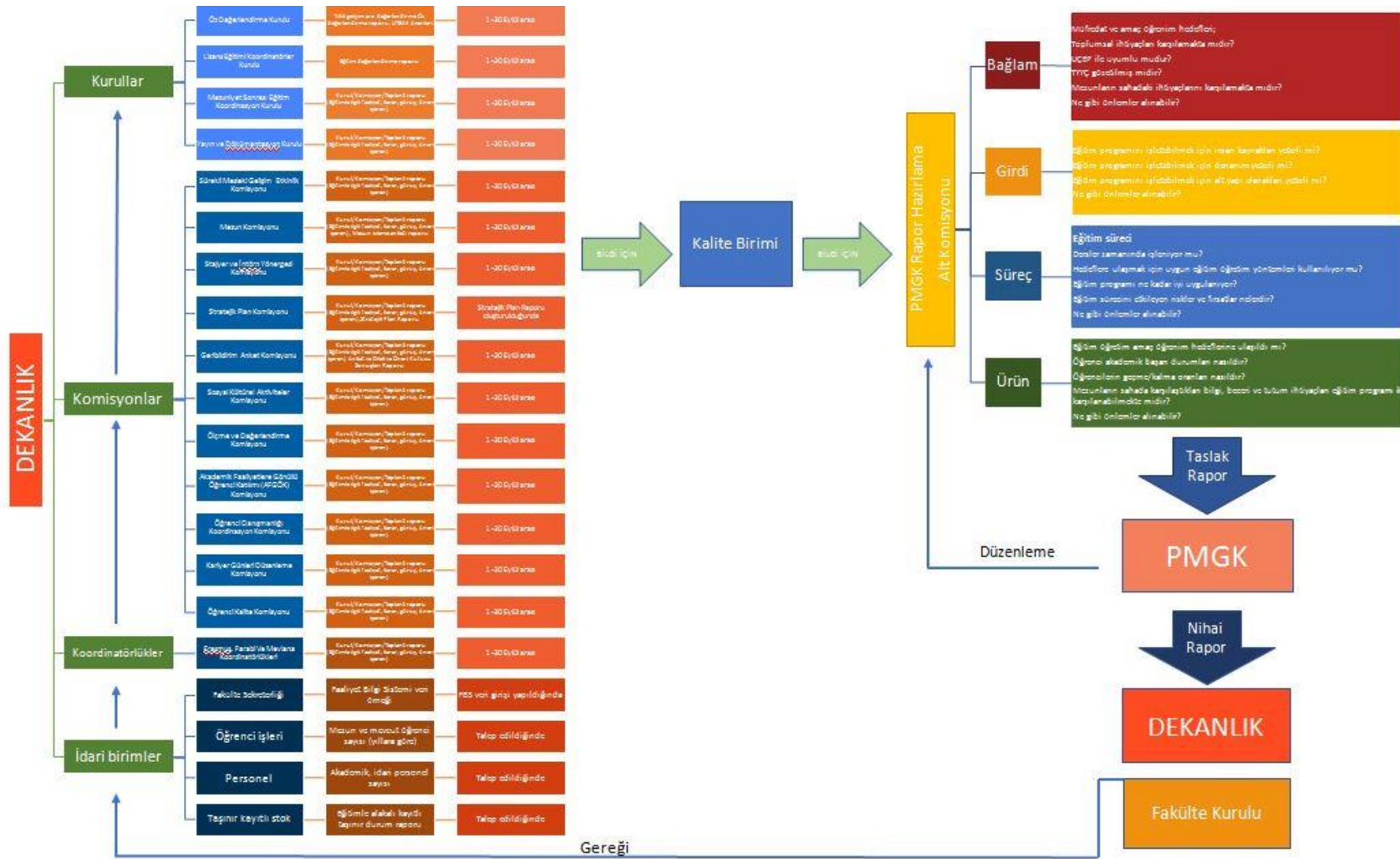
Eğitim programlarının değerlendirilebilmesi amacıyla literatürde pek çok program değerlendirme modeli geliştirilmiştir.

Fakültemizde uygulanan eğitim programının sürekli ve sistematik olarak değerlendirilmesinde ise yönetim yönelimli değerlendirme yaklaşımlarından biri olan “Stufflebeam’in (1971) CIPP” (Context/Bağlam, Input/Girdi, Process/Süreç, Product/Sonuç) program değerlendirme modeli temel alınarak geliştirilen Mersin Üniversitesi Tıp Fakültesi Program Değerlendirme Sistemi kullanılmaktadır.

Mersin Üniversitesi Tıp Fakültesi Program Değerlendirme Sistemi; program değerlendirmede kullanılacak verilerin toplanması, takibi, değerlendirilmesi ve raporlanması süreçlerini kapsayan program değerlendirme şemasını; bağlam, girdi, süreç, sonuç değerlendirme basamaklarını ve program değerlendirme raporunu içermektedir.

Program değerlendirme şeması; fakültemizde hizmet vermekte olan eğitimle ilgili, koordinatörlük, kurul, komisyon, idari ve akademik birimlerin yıl içerisinde gerçekleştirmiş oldukları eğitimle ilgili faaliyetlerinin, karar, görüş, öneri içeren dokümanların ve Kurul/Komisyon/Toplantı raporlarının program değerlendirme kapsamında bir düzen içerisinde toplanmasını sağlamak amacıyla geliştirilmiştir. Mersin Üniversitesi Tıp Fakültesi Program Değerlendirme Şeması Şekil 1’de sunulmuştur.





Şekil 1: Mersin Üniversitesi Tıp Fakültesi Program Değerlendirme Şeması

Şekil 1 incelendiğinde Mersin Üniversitesi Tıp Fakültesinde hizmet vermekte olan eğitimle ilgili kurul, komisyon, koordinatörlük ve idari birimlerin program değerlendirme kapsamında hangi verileri sağlayacakları, bu verilerin hangi zaman aralıklarında hangi birime gönderileceği, veriyi toplayan birimin/birimlerin elde edilen verileri program değerlendirme açısından nasıl değerlendireceği, hazırlanan raporun nihai rapora nasıl dönüştürüleceği ve nihai raporun hangi birime sunulacağına ilişkin süreçlerin açık bir şekilde tanımlandığı görülmektedir.

Mersin Üniversitesi Tıp Fakültesi Program Değerlendirme Sisteminin bir diğer ögesi olan ve Stufflebeam'in program değerlendirme modeline dayalı olarak geliştirilen kısmında ise Bağlam Değerlendirme (Context Evaluation), Girdi Değerlendirme (Input Evaluation), Süreç Değerlendirme (Process Evaluation) ve Sonuç Değerlendirme (Product Evaluation) basamakları bulunmaktadır.

Bu basamaklara kısaca değinmek gerekirse;

*Bağlamın Değerlendirme:*Bu aşamanın amacı hedeflerin belirlenmesine temel olacak bilgilerin toplanması ve hedeflerin belirlenmesidir. Stufflebeam bağlam değerlendirmenin en temel değerlendirme olduğunu ifade etmekte ve bu basamakta hedeflerin belirlenmesi için bir temel oluşturmayı amaçlamaktadır. (Ornstein&Hunkins, 1988: 261, Akt.: Karataş, 2007).

*Girdinin Değerlendirme:*Bu aşamada kaynaklar, uygulama araçları ve programı uygulamak için sistem/altyapı/donanım yeterlikleri değerlendirilmektedir.

*Süreç Değerlendirme:*Bu basamakta plan ne kadar iyi uygulanıyor, süreçte hangi problemler başarıyı tehdit ediyor, hangi düzenlemelere ihtiyaç duyulmaktadır, sorularına cevap aranmakta ve bu doğrultuda tedbirler alınmaktadır.

*Sonuç Değerlendirme:*Bu aşamada programın çıktısı hakkında veri toplanarak beklenen ürünle gerçekleşen ürünün karşılaştırılması söz konusudur.

Mersin Üniversitesi Tıp Fakültesi Program Değerlendirme Sisteminin son ögesi olan program değerlendirme raporu ise tıp fakültesinde hizmet vermekte olan eğitimle ilgili kurul, komisyon, koordinatörlük ve idari birimlerin program değerlendirme kapsamında sağladıkları verinin uzmanlarca işlenmesini ve elde edilen bulguların raporlanması sürecini kapsamaktadır.

Eğitim programları sürekli değerlendirilmeli ve bu değerlendirmeler doğrultusunda geliştirilmelidir. Bilindiği gibi program geliştirme süreklilik isteyen bir süreçtir.

Fakültemiz tıp eğitimi programı da bu doğrultuda her eğitim öğretim döneminde değerlendirilmekte ve elde edilen bulgular ilgili programın daha nitelikli hale getirilebilmesi adına Dekanlığımıza raporlanmaktadır.

## **Yöntem**

Bu çalışma tıp eğitimi programının değerlendirilmesi amacıyla gerçekleştirildiğinden bir program değerlendirme çalışmasıdır.

### ***Verilerin toplanması***

Mersin Üniversitesi Tıp Fakültesi program değerlendirme modelinin gereklilikleri doğrultusunda sürekli ve sistematik bir şekilde farklı araçlar ve kaynaklar kullanılarak veri toplanmaktadır. Kullanılan veri toplama araçları ve veri kaynakları arasında;

-Ulusal Çekirdek Eğitim Müfredatı uyum oranı hesaplama yazılımı

- Dilek-öneri kutusu raporları
- Mezunlarımızın ihtiyaçları ve müfredat konusundaki önerilerinin saptanması amacıyla geliştirilen mezun izleme anketi raporları
- “Eğitim Becerileri Kursu” alan öğretim üyesi sayısı ve toplam öğretim üyesi sayısına oranı
- Ulusal hastalık yükü çalışması
- Eğitim ile ilgili koordinatörlük, komisyon ve kurul toplantıları ve bu toplantılardan elde edilen raporlar,
- Öğrenci, öğretim üyesi ve idari personel memnuniyet anketleri
- Öğrenci ve öğretim üyesi eğitim değerlendirme anketi
- Faaliyet Bilgi Sistemi (FBS) kapsamında bütün anabilim dallarından ve idari birimlerden elde edilen faaliyet-donanım durumu verileri
- Dış paydaş görüş ve önerileri
- İç paydaş görüş ve önerileri

yer almaktadır.

### ***Verilerin analizi***

Program değerlendirme çalışması kapsamında veri elde edilen anketler  $f$ (frekans) ve % değerleri alınarak analiz edilmiş; kurul, koordinatörlük ve komisyondan elde edilen raporlar, dış paydaş görüş ve önerileri, dış paydaşlarla yapılan toplantı raporları nitel veri olarak doğrudan raporlanmış; UÇEP uyum oranı, Eğitim Becerileri Kursu” alan öğretim üyesi sayısı ve oranı, faaliyet bilgi sistemi (FBS) kapsamında elde edilen faaliyet-donanım durumu verileri ise betimsel istatistiklerle analiz edilmiştir.

### **Bulgular**

***UÇEP uyum oranı:***Fakültemiz mezuniyet öncesi eğitim programının UÇEP uyumuna ilişkin rapor incelenmiş fakültemizde öğrencilerimize kazandırılan çekirdek hastalıklar ve beceri uygulamalarının UÇEP ile %100 uyumlu olduğu gözlenmiştir (UÇEP uyum raporu).

***Dilek-öneri kutusu raporları:***Fakültemizde öğrencilerimizin ve diğer paydaşlarımızın dilek ve önerilerini Dekanlığımıza iletebilmeleri için dilek ve öneri kutuları yer almaktadır. Bu kutular belirli zaman aralıklarında fakültemiz öğrenci işlerince açılmakta ve paydaşlarımızın ilettikleri dilek ve öneriler Dekanlığımıza raporlanmaktadır.

Dilek ve öneri kutuları son olarak 20.01.2020 tarihinde açılmış ancak dilek ve öneri kurularının muhtemel yaşanan pandemi nedeniyle boş olduğu dekanlığımıza raporlanmıştır.

11.01.2019 tarihinde açılan dilek ve öneri kutuları ise paydaşlarımızın dilek ve önerilerini barındırmaktadır. Dekanlığımıza sunulan rapordan elde edilen bulgular paydaşlarımızın;

Kantin hizmetlerinde iyileştirme yapılması,

Dönem 2 dersliklerinin ışılandırma ve iklimlendirmesinde iyileştirme yapılması,

Sınıf geçme barajının düşürülmesi,

Yemekhane hizmetlerinde iyileştirme yapılması,

Fakültede yer alan sosyal alanların artırılması ve iyileştirilmesi,

Şeklinde dilek ve önerilerinin bulunduğunu göstermektedir.

**Mezun komisyonu raporu:** Mezun komisyonumuz belirli aralıklarla mezunlarımızın dilek, öneri ve eğitimle ilgili ihtiyaçlarını ortaya koyan bir rapor hazırlamaktadır.

Mezun komisyonumuzun sunduğu raporda mezunlarımızın,

- Literatür taramasının ne olduğu, nasıl yapıldığı ve nerelerden faydalandığı konularında dersler eklenmesi,
- Öğretim üyeleri ve öğrencilerin daha aktif ve etkileşimli vakit geçirebilecekleri etkinliklerin eklenmesi,
- Uygulama eğitimlerinin geliştirilmesi,
- Acil servis stajının daha etkin hale getirilmesi,
- Temel bilimlerde konu bütünlüğü sağlanamadığı için derslerin verimsiz olduğu ve düzenlenmesi gerektiği,
- İntörn hekime doktor gözüyle değil de yardımcı personel gözüyle bakılması gerektiği

Şeklinde önerilerde bulunduğu gözlenmiştir.

**Eğitim Becerileri Kursu alan öğretim üyesi sayısı:** Fakültemizde her yıl düzenli olarak "Eğitim Becerileri Kursu" düzenlenmektedir. 2006 yılından bugüne kadar yapılan 14 kursta toplam 190 (% 87.5) öğretim üyesinin katılımı sağlanmıştır.

**Ulusal hastalık yükü çalışması:** Türkiye'de çeşitli paydaşlarla belirli zamanlarda gerçekleştirilen ve kaçınılabilen hastalık ve sakatlıklardan kaynaklanan hastalık yükünü azaltmak ve mevcut durumu ortaya koymak amacı ile gerçekleştirilen ulusal hastalık yükü çalışmaları fakültemiz eğitim programının geliştirilmesinde kullanılmaktadır.

Fakültemiz eğitim-öğretim müfredatı yapılandırılırken, temel referans olarak UÇEP ve Sağlık Bakanlığı Sağlık Araştırmaları Genel Müdürlüğü'nün talebiyle, Hacettepe Üniversitesi Nüfus Etütleri Enstitüsü tarafından, Washington Üniversitesi Sağlık Ölçümleri Değerlendirme Enstitüsü (IHME) ve McKinsey Danışmanlık Hizmetleri Ltd. Şirket ile yapılan işbirliği kapsamında yürütülen 2013 Ulusal Hastalık Yükü Çalışması'nda belirtilen, sık görülen, bulaşıcı ve bulaşıcı olmayan hastalıklar temel referans olarak alınmış, amaç ve öğrenim hedeflerinin belirlenmesinde de bu hususlar öncelikle göz önünde bulundurulmuştur.

Ulusal Hastalık Yükü Çalışması'nın tekrarlanması ve yeni verilerin elde edilmesi durumunda elde edilen bulgular tıp eğitimi programının geliştirilmesinde yeniden dikkate alınacaktır.

**Eğitim ile ilgili koordinatörlük, komisyon ve kurul toplantı raporları:** Fakültemizde eğitimle ilgili kurul ve komisyonlar eğitim öğretim dönemi içinde ve dışında öğrencilerin/öğrenci temsilcilerinin de katıldığı toplantılar düzenlemektedir. Bu toplantılardan elde edilen raporlar ilgili koordinatörlük, kurul ya da komisyon tarafından dekanlığımıza raporlanmaktadır. Bu raporlardan elde edilen bulgular birleştirilmiş ve öğrencilerin dilek ve önerileri aşağıda sunulmuştur.

Derslerin programda geçen zamanda ve sürede gerçekleşmesi, bir erteleme ya da değişiklik olacaksa bunun öğrencilere ivedilikle duyurulması,

Sınavlarda değişen seviyelerde (kolay-orta-zor) soruların sorulması,

Soru bankasındaki soruların ders içeriklerine göre güncellenmesi,

Sınav sorularının sınav sonrasında öğrencilerle paylaşılması, paylaşılmıyorsa sebeplerinin öğrencilere bildirilmesi,

Komiteden sonraki derslerde ilgili hocaların sınav sorularının cevapları ile ilgili açıklama yapması,

Sınav sonuçlarının daha erken sürede açıklanması, açıklanamıyorsa nedenlerinin paylaşılması,

Ders kurulunda işlenen ders konuları ile sınavlardaki soru sayısının dağılımının orantılı olması,

Komite sınavları sonrasında yanlış yaptıkları sorunların öğrencilere bildirilmesi,

Dönem I, II ve III amfilerinin koltuk, iklimlendirme ve ışıklandırma açısından iyileştirilmesi,

Temel tıp binasındaki sosyal alanların artırılması ve iyileştirilmesi (tenis masalarının artırılması ve yanına langirt masasının da konulması, bahçeye gölgelik ve ek koltuk konması),

Öğrenci dolaplarının sayısının artırılması ve iyileştirilmesi,

Tıbbi biyoloji laboratuvarında tabure sayısının artırılması,

Bilgisayar laboratuvarında bilgisayar sayısının artırılması,

Binanın kuzey cephesindeki merdivenlerin yapısının rahatsızlık verici olduğu,

Kantinde grup çalışmaları yapılabilmesi için satış işlemi olmasa da kantinin saat 17.00'dan sonra da açık kalması,

Binamızda güvenlik olması gerektiği,

KUG derslerine önlüksüz katılabilmesi,

Dönem I, II ve III derslerinin yürütüldüğü amfideki bilgisayar sistemlerinin iyileştirilmesi,

Ders yoklamasının bir saatlik derslerde yetişmemesi nedeniyle imza atamama kaygısı yaşadıkları ve ders konsantrasyonlarının bozulduğu,

Sınavlarda amfilere öğrenci girişinin zamanında tamamlanıp süre kaybı yaşanmamasına dikkat edilmesi,

Ders notlarının hocalar tarafından düzenli güncellenmesi,

Hocaların dersleri ile ilgili ders notları hazırlaması ve öğrencilere dağıtılması,

Yıl içerisinde komite sınavlarında belli not ortalaması ile final sınavına girmeden sınıf geçiş sisteminin uygulanması,

Yemekhane hizmetlerinin iyileştirilmesi,

Tıp Fakültesi Dekanlık Binası'ndaki çalışma salonlarının çok yoğun olduğunu, bu nedenle öğrenci kantininin 24 saat açık kalması,

Tıp Fakültesi'ndeki çalışma salonlarının 24 saat açık olması,

"Küresel ısınmanın çevre ve sağlık üzerine etkileri" konusunun Dönem II müfredatına eklenmesi,

Amfideki ses sistemi için yaka mikrofonunun temin edilmesi,

Anlatılan ders içeriklerini içeren ders notu/föylerinin hazırlanarak ders yılı başında öğrencilere dağıtılması

Ara tatil döneminin Dönem IV Ders Kurulu Sınavlarının hemen öncesine denk geldiği ve bu nedenle tatil boyunca dinlenemedikleri, sınav tarihi veya ara tatil tarihinde değişiklik yapılması gerektiği,

Dönem V stajlarında anlatılan derslerin teorik ağırlığı fazla, pratiğe yönelik olması gerektiği

Dönem V derslerinde tedavi konularında da pratiğe yönelik güncel bilgiler verilmesi,

Şeklinde öğrencilerimizin önerileri bulunmaktadır.

**Öğrenci, öğretim üyesi ve idari personel memnuniyet anketleri:** Fakültemizde öğrenci, öğretim üyesi ve idari personel memnuniyet anketleri her yıl eğitim öğretim dönemi sonunda uygulanmakta ve elde edilen bulgular dekanlığımıza raporlanmaktadır. Dekanlığımıza sunulan son anket raporlarından elde edilen bulgular aşağıdaki şekildedir.

*Öğrenciler açısından memnuniyetler değerlendirildiğinde, dönemlere göre öğrencilerin %50'den daha azının memnun olduğu* durumlar;

Dönem I-II-III öğrencileri için;

Yönetim öğrencilerin sorunlarına ve önerilerine karşı duyarlıdır.

Uygulamalı dersler için teknolojik olanaklar ve laboratuvarlar (beceri lab, bilgisayar lab, multidisipliner lab) yeterlidir.

Kütüphane ve okuma salonu yeterlidir.

Derslerin fiziki şartları (temizlik, aydınlatma, havalandırma) iyidir.

Kantin ve yemekhane ortamı temiz, güvenli ve yeterlidir.

Dersler programda belirtildiği saatlerde, düzenli olarak yapılmaktadır (dersler zamanında başlayıp, zamanında bitirilmektedir).

Dönem IV öğrencileri için;

Öğrenci temsilcileri kurullarda yer almaktadır.

Staj sonunda değerlendirme, anket vs yapılmaktadır.

Dönem V ve VI öğrencileri açısından memnuniyetler değerlendirildiğinde %50'nin altında memnun olunan bir durum gözlenmemiştir.

*Öğretim üyeleri açısından memnuniyetler değerlendirildiğinde %50'nin altında memnun olunan bir durum gözlenmemiştir.*

*İdari personeller açısından memnuniyetler değerlendirildiğinde %50'den daha azının memnun olduğu* durumlar;

Bireysel performans değerlendirmesi adil, tarafsız ve objektif olarak yapılmaktadır.

Kurumun yemekhane hizmetleri yeterlidir.

Çalışanlara sağlanan sosyal tesis ve hizmetler yeterlidir.

Çalışanlara ödenen ücret yeterlidir.

şeklindedir.

**Öğrenci eğitim değerlendirme anketi:** Öğrenciler açısından dönemlere göre öğrencilerin %50'den daha azının memnun olduğu durumlar;

Dönem I-II-II öğrencileri için;

Yönetim öğrencilerin sorunlarına ve önerilerine karşı duyarlıdır.



Derslerin fiziki şartları (temizlik, aydınlatma, havalandırma) iyidir.  
Kütüphane ve okuma salonu yeterlidir.

Dersler programda belirtildiği saatlerde, düzenli olarak yapılmaktadır (dersler zamanında başlayıp, zamanında bitirilmektedir).

Dönem IV öğrencileri için;

Staj sonunda değerlendirme anket, görüş vs yapılmaktadır

Dönem V öğrencileri için;

Öğrenci temsilcileri kurullarda yer almaktadır

Dönem VI öğrencileri için %50'nin altında memnun olunan bir durum gözlenmemiştir.

**Öğretim üyesi eğitim değerlendirme anketi:** Öğretim elemanları açısından %50'den daha azının memnun olduğu durumlar;

Eğitim etkinliklerinin yürütüldüğü eğitim ortamları yeterliydi (İnteraktif küçük grup eğitim ortamları/Laboratuvarlar)

Öğrenci sayısının fazla olması uygulama ortamında beklenen katkıyı sağlamayı engelliyor

Fiziki şartların yetersizliği

şeklindedir.

**Faaliyet Bilgi Sistemi (FBS) kapsamında bütün anabilim dallarından ve idari birimlerden elde edilen faaliyet-donanım durumu verileri:**FBS sistemi Mersin Üniversitesi bünyesinde eğitim vermekte olan tüm eğitim birimlerinden (fakülte, yüksekokul, enstitü, vb.) gerek altyapı ve donanım durumları gerekse gerçekleştirmiş oldukları akademik faaliyetler hakkında bilgi elde etmek amacıyla her yıl belirli aralıklarla ve düzenli olarak veri toplayan bir sistemdir. Fakültemiz mevcut altyapı ve donanım olanakları da bu sistem üzerinden takip edilebilmektedir.

Fakültemiz 2020 yılı gerçekleştirmelerine ilişkin veriler henüz FBS sistemine aktarılmamıştır.

**Dış paydaş görüş ve önerileri:**Fakültemiz tıp eğitimi programını geliştirebilmek amacıyla her yıl meslek örgütleri ve uzmanlık derneklerinden paydaşlardan programlar ilgili resmi yazışmalarla görüş ve öneri almaktadır. Bu görüş ve öneriler tıp eğitimi programının geliştirilmesinde dikkate alınmaktadır.

Tıp eğitimi programı konusunda dış paydaşlardan elde edilen görüş ve öneriler doğrultusunda elde edilen veriler;

Mersin Tabip Odası'nın

Dönem 1 müfredatına

'İnsan davranışı, hekim-toplum etkileşimi ve iletişim konusunda temel beceri ve tutum' kazandıracak,

Hekim-hekim ve hekim-toplum ilişkilerini düzenleyen kuralların farkındalığını kazandıracak,

Hasta hakları konusunda duyarlılık kazandıracak,

Ülkemizde sağlık hizmetlerinin yapılandırılması konusunda farkındalık kazandıracak,

Tıp tarihi ve Etik, Halk Sağlığı anabilim dallarının ders içeriklerine;

Meslek örgütü olarak Dünya Tabipler Birliği, Türk Tabipler Birliği ve illerde tabip odalarını içerecek,

Dönem 3 müfredatına

Etik ve deontolojik değerlerin korunması için meslek örgütü içindeki yapılanma konularını içerecek

Öğrenim hedeflerinin eklenmesi önerilerini içermektedir.

### **Sonuç ve Öneriler:**

**Bağlam Değerlendirme:** Fakültemiz eğitim programı bağlam açısından değerlendirildiğinde;

Fakültemizde öğrencilerimize kazandırılan çekirdek hastalıklar ve beceri uygulamalarının UÇEP ile %100 uyumlu olduğu gözlenmiştir.

Son gerçekleştirilen 2013 Ulusal Hastalık Yükü Çalışması'nda belirtilen, sık görülen, bulaşıcı ve bulaşıcı olmayan hastalıklar temel referans olarak alındığı ve amaç ve öğrenim hedeflerinin belirlenmesinde göz önünde bulundurulduğu gözlenmiştir. Dönem IV öğrencilerinin klinik ortama alışabilmeleri için Dönem IV programı içine uyum haftası eklendiği; Dönem I, II ve III müfredatı içine dikey entegrasyonun sağlanabilmesi amacıyla ders eklenmesine yönelik karar alındığı gözlenmiştir.

Eğitim ile ilgili koordinatörlük, komisyon ve kurul toplantı raporlarından öğrencilerin “Küresel ısınmanın çevre ve sağlık üzerine etkileri” konusunun Dönem II müfredatına eklenmesini talep ettiği; Dönem V stajlarında anlatılan derslerin teorik ağırlığının fazla olduğu ve pratiğe daha fazla ağırlık verilmesi gerektiği; Dönem V derslerinde tedavi konularında pratiğe yönelik güncel bilgiler verilmesi; literatür taramasının ne olduğu, nasıl yapıldığı ve nerelerden faydalandığı konularında dersler eklenmesi; öğretim üyeleri ve öğrencilerin daha aktif ve etkileşimli vakit geçirebilecekleri etkinliklerin eklenmesi; talep edildiği gözlenmiştir.

Elde edilen bulgular program ve müfredat geliştirme komisyonunda görüşülmüştür.

*Küresel ısınmanın çevre ve sağlık üzerine etkileri konularının müfredata eklenmesi; dönem V müfredatın uygun olan konularına pratik uygulamaların eklenmesi ve pratik uygulamaların arttırılması; eğitim programının uygun olan kısmına öğrencilere hekim-hekim ve hekim-toplum ilişkilerini düzenleyen kurallar konusunda farkındalık, hasta hakları konusunda duyarlılık, ülkemizde sağlık hizmetlerinin yapılandırılması konusunda farkındalık kazandıracak derslerin eklenmesi; Tıp Tarihi ve Etik, Halk Sağlığı Anabilim Dalları'nın ders içeriklerine meslek örgütü olarak Dünya Tabipler Birliği, Türk Tabipler Birliği ve tabip odalarını, etik ve deontolojik değerlerin korunması için meslek örgütü içindeki yapılanmaları konu alan derslerin; literatür taramasının ne olduğu, nasıl yapıldığı ve nerelerden faydalandığı konularında derslerin; öğretim üyeleri ve öğrencilerin daha aktif ve etkileşimli vakit geçirebilecekleri etkinliklerin eklenmesi önerilmektedir.*

*Buna ek olarak PMGK program değerlendirme rapor toplantısında;*

*Tabip odası ve öğrencilerin etkileşimini arttırmak için, görüşebilecekleri bir ortam yaratılmasının; tabip odası ile müfredat arasında bağ kurulup, misafir görüşmesi ya da konferans şeklinde tabip odasıyla temaslar sağlanmasının dekanlığımıza önerilmesinin uygun olacağı kanaatine varılmıştır.*

**Girdi Değerlendirme:** Fakültemiz eğitim programında girdi açısından değerlendirildiğinde;

Dönem I, II ve III derslerinin yürütüldüğü amfideki bilgisayar ve projeksiyon sistemlerinin iyileştirilmesi,

Dönem I, II ve III amfilerinin koltuk, iklimlendirme ve ışıklandırma açısından iyileştirilmesi,

Amfideki ses sistemi için yaka mikrofonunun temin edilmesi

Tıbbi biyoloji ve bilgisayar laboratuvarında tabure sayısının arttırılması,

Kütüphane ve okuma salonlarının kapasitelerinin ve sayılarının arttırılması,

Tıp Fakültesi'ndeki çalışma salonlarının 24 saat açık olması,

Tıp Fakültesi Dekanlık Binası'ndaki çalışma salonlarının çok yoğun olduğunu, bu nedenle öğrenci kantininin 24 saat açık kalması,

Sayı fazlalığından dolayı bazı öğrencilerin dolabı olmadığı ve dolap sayısının arttırılması,

Yemekhane hizmetlerinin geliştirilmesi ve verilen yemek miktarının talep eden öğrenciler için arttırılması,

Yemek ücretlerinin mümkün olduğunca ucuzlatılması,

Fakülte sosyal alanlarının geliştirilmesi (tenis masası alınması, voleybol ve basketbol sahası vb. yapılması)

Temel bilimler binasında da güvenlik görevlisi bulunması,

Bayan mescidinde peçete, askılık, çöp kutusu ve sabun konulması,

şeklinde taleplerin olduğu gözlenmiştir..

Elde edilen bulgular program ve müfredat geliştirme komisyonunda görüşülmüştür.

Dönem I, II ve III derslerinin yürütüldüğü amfideki bilgisayar ve projeksiyon sistemlerinin iyileştirildiği; çalışmayan ya da rahatsızlık veren koltukların tamir edildiği, ışıklandırma ve iklimlendirme sistemlerinin kontrol edildiği; amfilere talep üzerine yaka mikrofonu temin edildiği ancak verim alınmadığı ve öğrencilerin ders esnasında öğretim üyelerinden el mikrofonu kullanmalarını rica ettikleri; kütüphane ve okuma salonlarının kapasitelerinin arttırıldığı ancak öğrencilerin daha da arttırılmasını talep ettikleri; çalışma salonlarının ve kantinin 24 saat açık kalmasının güvenlik nedeniyle uygun olmayacağı; dolapların sık sık tamir edildiği ancak öğrencilerin bir kısmının dolap anahtarlarını unutmaları/kayıp etmeleri nedeniyle dolap kapaklarını eğerek açmaya çalıştıkları ve dolapların sürekli ve tekrarlı olarak tamire ihtiyaç duyması nedeniyle dolaplardan verim alınmadığı; yemekhane hizmetlerinin rektörlüğümüzce ihale edilerek satın alınması nedeniyle öğrenci taleplerinin rektörlüğümüze gönderildiği; fakülte sosyal alanlarının genişletildiği; güvenlik görevlisinin dekanlık binasında bulunduğu ancak temel bilimler binasından da sorumlu olduğu; bayan mescidine belirli aralıklarla talep edilen malzemelerin konulduğu gözlenmiştir.

*Diğer dersliklerin de bilgisayar ve projeksiyon sistemlerinin ve koltuk, iklimlendirme ve ışıklandırma açısından durumunun kontrol edilmesi ve gerekli tedbirlerin alınması; kütüphane ve okuma salonlarının kapasitelerinin ve sayılarının arttırılması önerilmektedir.*

*Buna ek olarak PMGK program değerlendirme rapor toplantısında;*

*Bilgisayar laboratuvarının kapasitesinin arttırılmasının (bilgisayar sayısı açısından); masa tenisi masası sayısı arttırılmasının (4 adet); çalışma salonlarına çay, kahve otomati kurulmasının; temel bilimler binasında da daimi bir güvenlik görevlisi görevlendirilmesinin;*

*kütüphanenin 24 saat açık kalması için çalışma yapılmasının, kantin hizmetlerinin iyileştirilmesinin (ürün çeşitliliği açısından) ve yemekhane hizmetlerinin iyileştirilmesinin dekanlığımıza önerilmesinin uygun olacağı kanaatine varılmıştır.*

**Süreç Değerlendirme:** Fakültemiz eğitim programı süreç açısından değerlendirildiğinde;

2006 yılından günümüze kadar yapılan “Eğitim Becerileri Kursu” sayısı 14 olup bu kurslara toplam 190 (% 87.5) öğretim üyesinin katılımı sağlanmıştır.

Elde edilen bulgular öğrencilerin;

Ders notlarının hocalar tarafından düzenli güncellenmesini,

Blok derslerin süresinin 2 dersten daha uzun olmamasını,

Ders değişikliklerinin önceden bildirilmesini,

Derslerle ilgili ders notları hazırlamasını ve öğrencilere dağıtılmasını,

Ders yoklamasının bir saatlik derslerde yetişmemesi nedeniyle imza atamama kaygısı yaşadıklarını ve ders konsantrasyonlarının bozulduğunu ve bir çözüm üretilmesini,

Yöneticilerin öğrencilerin sorunlarına ve önerilerine karşı daha duyarlı olmasını,

KUG derslerine önlüksüz katılabilmesini,

Derslerin programda belirtildiği saatlerde zamanında başlayıp, zamanında bitirilmesini,

Sınavlarda amfilere öğrenci girişinin zamanında tamamlanıp süre kaybı yaşanmamasına dikkat edilmesini,

Ara tatil döneminin Ders Kurulu Sınavlarının hemen öncesine denk g sınav tarihi veya ara tatil tarihinde değişiklik yapılmasını,

Talep ettikleri gözlenmiştir.

Elde edilen bulgular program ve müfredat geliştirme komisyonunda görüşülmüştür.

Ders değişikliklerinin ivedilikle öğrenci temsilcilerine bildirildiği ve panoya yazı asıldığı; yöneticilerin öğrenci sorunlarına yeteri kadar önem verdikleri; öğrencilerin KUG derslerine önlüksüz katılmalarının uygun olmadığı gözlenmiştir.

*Yeni eğitim becerileri kursları düzenlenerek bu kursu alan öğretim üyesi sayısının %100' çıkartılması; ders notlarının güncel tutulması yönünde öğretim üyelerine yazı gönderilmesi; derslerin programda belirtilen sürelerde ve zamanlarda işlenmesine riayet edilmesi konusunda öğretim üyelerine yazı gönderilmesi; yeni programın ara tatil döneminin Dönem IV ders kurulu sınavlarının hemen öncesine denk şekilde düzenlenmesi önerilmektedir.*

*Buna ek olarak PMGK program değerlendirme rapor toplantısında;*

*Yoklama alma sisteminin iyileştirilmesi amacıyla bir çalışma yapılmasının ve mümkün ise online olacak şekilde yapılandırılmasının; Dönem 2-3-4 sınavlarının yarıyıl tatilinden önce yapılacak şekilde planlanmasının dekanlığımıza önerilmesinin uygun olacağı kanaatine varılmıştır.*

**Ürün Değerlendirme:**Fakültemiz eğitim programı süreç açısından değerlendirildiğinde;

Elde edilen bulgular öğrencilerin;

Sınıf başarı puanları ve barajının düşürülmesi,

Soru bankasındaki soruların ders içeriklerine göre güncellenmesi,

Sınavların daha erken açıklanması,

Yıl içerisinde komite sınavlarında belli not ortalaması ile final sınavına girmeden sınıf geçiş sisteminin uygulanması,

Sınav sorularının sınav sonrasında öğrencilerle paylaşılmamasının nedenlerinin öğrenci temsilcilerine açıklanması,

Ders kurulunda işlenen ders konuları ile sınavlardaki soru sayısının dağılımının orantılı olması,

Ders notlarının e-mail yolu ile temininin sağlanması,

Komite sınavları sonrasında yanlış yaptıkları sorunların öğrencilere bildirilmesi,

- Uygulama eğitimlerinin geliştirilmesi,

- Acil servis stajının daha etkin hale getirilmesi,

- Temel bilimlerde konu bütünlüğü sağlanamadığı için derslerin verimsiz olduğu ve düzenlenmesi gerektiği,

- İntörn hekime doktor gözüyle değil de yardımcı personel gözüyle bakılması gerektiği

şeklinde taleplerinin olduğunu göstermektedir.

Elde edilen bulgular program ve müfredat geliştirme komisyonunda görüşülmüştür.

Soru bankasına eklenen soruların ders ve konu içeriklerine uygun olacak şekilde hazırlandığı; sınavların daha erken açıklanması için öğrenci itiraz sürelerinin daha da öne çekilmesi gerektiği bu nedenle 1 haftalık sınav açıklanma süresinin makul olduğu; sınav sorularının neden paylaşılmadığının öğrenci temsilcileri ile zaten paylaşıldığı ve gerekçelerin UTEAK raporunda yazılı olduğu, fakültemiz online panosunda halihazırda yayınlandığı; soru sayılarının ders saatlerine göre ağırlıklandırıldığı; komite sınavlarında doğru ve yanlış yaptıkları soru sayılarının baraj puanlarından hesaplanabildiği gözlenmiştir.

*Ders notlarının öğrencilerin kolaylıkla ulaşabileceği şekilde düzenlenmesi; uygulama eğitimlerinin geliştirilmesi; acil servis stajının daha etkin hale getirilmesi; temel bilimlerde konu bütünlüğünün gözden geçirilmesi önerilmektedir.*

*Buna ek olarak PMGK program değerlendirme rapor toplantısında;*

*Ders notlarının her anabilim dalının kendi sayfasında paylaşmasının sağlanması adına anabilim dallarına yazı gönderilmesinin; Ders slaytları yerine daha kapsamlı ders notlarının paylaşılmasının; Ders hocası değişikliklerinde ilgili hocanın hazırladığı soruların soru bankası üzerinde otomatik şekilde pasif'e alınması için BAUM'a yazı yazılmasının; Baraj puanının yüksek tutulması kaydıyla finalsiz geçiş hakkının öğrencilere tanınmasının dekanlığımıza önerilmesinin uygun olacağı kanaatine varılmıştır.*